

Hea lugeja,

Kui põllumees teeb aastast kokkuvõtteid sügisel, pärast saagi koristamist, siis enamus inimesi vaatab aastale tagasi aasta lõpus.

Käes on jõulukuu, süüdatakse advendiküünlaid ja sätitakse aknalauale susse. Mõeldakse neile, kes meist kaugel või jäädavalt lahkunud, aga ei unustata ka lähedasi, kes iga päev on kaaslaseks ja toeks.

Millised on siis jõulud 2003?

Ülo Vooglaid on öelnud, et Eestis on väga palju vaeseid ja lootusetult kõrvale tõrjutud inimesi, teisalt aga ka tuhandeid perekondi, kus värisetakse nii ööl kui päeval selle pärast, et aktsiate hinnad kõiguvad ja palgamõrvarid tegutsevad, et autovargad on spetsialistid, kelle eest politsei veel kaitset pakkuda ei suuda. Kohati tundub, et need, kellel midagi ei ole peale puhta meele ja emakeele, ausa ja südamliku oleku, on palju õnnelikumad neist, kes värisevad enamasti kahtlasel teel kokku kraabitud varanduse pärast.

Kiiretel muutustel on olnud kõrge sotsiaalne hind – vananev ühiskond, aga veelgi teravamalt – ühiskonna kihistumine.

Eesti on nii väike ja igaüks meist peaks olema oluline. Tihti räägitakse sellest, et maailma rahvastik vananeb ning Eesti on sel alal üks liidritest. Rahvastiku vananemisest kõneldakse enamasti kui millestki hirmutavast ja halvast. Eakaid võetakse kui kohustust ja kulu, keda ülejäänud ühiskond on sunnitud ülal pidama ja kaasa vedama, nägemata neis ressursi. Oma isiklikust töökogemusest võin öelda, et eakad on alati heal meelel nõus oma aega ja teadmisi jagama, kui on abi vaja. Liiga palju eakaid inimesi, kelle elukogemused, energia ja töötahe saaksid veel palju kasu tuua, on hooletult kõrvale tõrjutud. Kiire aja pealiskaudsuses kipume unustama, et keegi ei jää igavesti nooreks, et eakus pole haigus, vaid elufaas.

Hoiakuid ja suhtumist saab muuta, alustades kodust ja koolist. Usun, et lapsed, kel on õnn tunda vanavanemaid, kasvavad hingelt rikkamaks, mõistvamaks ja südamlikumaks. Seenioridel on ühiskonnas tasakaalustav roll. Tänapäevased 30–40-aastased peaksid tegema kõik, et ühiskond väärtustaks eakust, mitte ei vastandaks üht earühma teisele ning seeläbi suurendaks pingeid, et vanadus ei oleks diagnoos, vaid rikkus ja väärtus.

Millest mina mõtlen jõulude ajal, mida soovin?

Soovin, et igal inimesel oleks, mille üle rõõmu tunda, kedagi, keda südames kanda ning sedagi, mida teistele anda.

Jõulu- ja hingerahu ning armastust kõigile !

Helmen Kütt

Sotsiaalministeeriumi eakate poliitika komisjoni esimees

Sotsiaalse kaasatuse suurendamise strateegia

Pille Liimal

sotsiaalministeeriumi nõunik

Eesti sotsiaalminister Marko Pomerants ning Euroopa Komisjoni tööhõive ja sotsiaalpoliitika volinik Anna Diamantopoulou allkirjastasid 18. detsembril Brüsselis sotsiaalse kaasatuse ühismemorandumi, millest lähtudes töötab Eesti välja esimese riikliku tegevuskava vaesuse ja tõrjutuse vähendamiseks.

Mis on sotsiaalse kaasatuse ühismemorandum

Sotsiaalse kaasatuse ühismemorandum (*Joint Inclusion Memorandum* ehk JIM) on Eesti ja Euroopa Liidu koostöös välja töötatud ühtne strateegia vaesuse ja sotsiaalse tõrjutuse leevendamiseks. JIM toob välja vaesuse ja sotsiaalse tõrjutuse peamised põhjused ja riskirühmad ning hindab meie seniste arengute mõju sotsiaalsele kaasatusele. Strateegia fikseerib, mida oleks lähiaastail vaja teha tööhõive-, hariduse, sotsiaalse kaitse, tervishoiu-, eluaseme- ja teistes valdkondades, et vaesuses ja tõrjutuses elavate inimeste arv Eestis oluliselt väheneks.

JIMi alusel koostab sotsiaalministeerium koostöös teiste ministeeriumite, kohalike omavalitsuste, sotsiaalpartnerite ja mittetulundusühingutega sotsiaalse kaasatuse tegevuskava, kus on kirjas konkreetsed tegevused ja nende loodetavad tulemused vaesuse ja tõrjutuse vähendamisel. Sotsiaalse kaasatuse tegevuskava koostamine ja täitmine on ühtlasi osa Euroopa Liidu sotsiaalse kaasatuse protsessist.

Kes ja miks on vaesed

JIM esitab töötuse, eelkõige pikaajalise töötuse ja vaesuse seosed. Üldiselt on tööpuudus Eestis küll vähenenud, kuid rohkem kui pool töötutest on olnud tööta kauem kui aasta ning pikaajaliste töötute arv kasvab. Töötust, seega ka vaesust ja tõrjutust kogevad teistest sagedamini Ida-Virumaa ja Kagu-Eesti elanikud, noored, üle 45-aastased, puuetega inimesed ning halva eesti keele oskusega muulased.

Kuigi vaesuses elavate inimeste arv on Eestis iga aastaga vähenenud, elas 2002. aastal allpool suhtelist vaesuspiiri (sissetulek leibkonnaliikme kohta 1292 krooni kuus)¹ 18% elanikkonnast. Kõige suuremas vaesusohus on leibkonnad, kus ükski täiskasvanud leibkonnaliikmetest ei tööta (62% neist on vaesed), kolme ja enama lapsega pered (37%) ja üksikvanemaga pered (35%).² Tõsiseks mureks on laste vaesus: üle kolmandiku alla 16-aastastest lastest elab oludes, kus neile on tagatud eluks üksnes kõige hädavajalikum.

Kuna tööealistest puuetega inimestest töötab kõigest 22%, peab enamik neist ära elama töövõimetuspensionist ja sotsiaaltoetustest, mis vaesusest alati ei säästa. Samuti ohustab vaesus üksi elavaid eakaid ja madalapalgalisi töötajaid.

Vaesus ja tõrjutus ei väljendu siiski ainult töö- ja rahapuuduses. Vaesuse ja tõrjutuse riskiteguriteks on ka madal haridustase või koolist väljalangemise tõttu poolikuks jäänud haridus, infotehnoloogia oskuste puudumine, kehv tervis, alkoholi- ja uimastisõltuvus, halvad elamistingimused, kodutus.

Kuigi üldine haridustase on Eestis suhteliselt kõrge, on samal ajal suurenenud ainult põhihariduse või koguni lõpetamata põhiharidusega inimeste osakaal. Riigikontrolli hinnangul on 17-24-aastastest noortest põhihariduseta kuni 10 000. Koolist välja langenud õpilaste arv on kasvanud, kusjuures väljalangevus on suurim keskkooli esimesel õppeaastal, mis näitab,

¹ Kasutatud on suhtelist vaesuspiiri, mis lähtub riigis väljakujunenud materiaalse kindlustatuse tasemest. Vaesuspiiriks on võetud ELis kokku lepitud näitaja – 60% mediaansast tulust leibkonnaliikme kohta. Mediaan iseloomustab sissetulekute taset, mille puhul 50% leibkondade tulud on sellest piirist suuremad ja 50%-l väiksemad.

² Sotsiaaltoetuste efektiivsus ja mõju tööturukäitumisele, Praxis, 2002

et õpilaste valikud kutse- ja keskkhariduse vahel (30:70) ei vasta nende tegelikele võimetele ja väljavaadetele tööturul.

Mida on vaja teha

JIMis esitatud strateegia ei piirdu kaugeltki sotsiaalse kaitsega, kuigi sotsiaalkindlustuse kaudu sissetuleku tagamine vanaduspõlves, töötuks või töö-võimetuks jäämisel ning toimetulekutoetuse maksmine puuduse korral on kahtlemata olulised abinõud vaesuse vastu. Sotsiaalkindlustushüvitiste ja sotsiaalabi taset tuleb järk-järgult tõsta, nii et need võimaldaksid inimväärset äraelamist.

JIMis esitatud analüüs kinnitab siiski, et parim kaitse vaesuse vastu on töö. Seejuures on oluline, et miinimumpalk oleks tasemel, mis töölkäimisega seotud kulutusi (transport, toit, laste päevahoid jms) arvestades tagaks elujärje paranemise võrreldes sotsiaalabist elamisega.

Tööhõive suurendamiseks on hädavajalik laiendada aktiivsete tööturumeetmete valikut ja mahtu ning anda tööotsijale just tema vajadustele vastavat abi. Riskirühmade tööturule aitamiseks tuleb eelnevalt või samaaegselt tarvitusele võtta täiendavaid abinõusid, nagu aktiveerimine, rehabiliteerimine, juhendamine ja nõustamine, töökoha kohandamine, sotsiaalsete oskuste õpetamine ja arendamine. Tihti on inimestel tööle asumiseks sageli mitmeid isiklikke (puue), perekondlikke (laste kasvatamine, puudega pereliikme hooldamise kohustus) või muid takistusi (eluasemeprobleemid), mida tuleks aidata kõrvaldada.

JIMist järeldeb, et sotsiaal- ja tööhõivevaldkonna abinõud vaesuse põhjuste ennetamiseks ja tagajärgede leevendamiseks on piiratud. Vaesuse leevendamine on paljuski seotud haridus- ja regionaalpoliitikaga. Samuti eeldab paljude vaesusega seotud probleemide lahendamine terviklikku eluaseme-poliitikat, mis Eestis on seni puudunud. Teisisõnu, vaesuse ja tõrjutuse vähendamiseks on vaja erinevates eluvaldkondades mitmekesiseid ja omavahel seostatud abinõusid.

JIM peab vaesuse ja tõrjutuse vähendamisel esmatähtsaks võtta tarvitusele meetmed eelkõige tööhõive, tervishoiu, hariduse, sotsiaalkindlustuse ja hoolekande, eluaseme, E-kaasatuse ning soolise võrdõiguslikkuse valdkonnas.

JIMist tulenevalt on Eesti jaoks vaesuse ja sotsiaalse tõrjutuse leevendamisel peamised väljakutsed:

- suurendada tööga hõivatust, toetades eelkõige pikaajaliste töötute ja teiste riskirühmade tööle saamist ja tööl püsimist;
- tagada sotsiaalkindlustuse kaudu piisav sissetulek inimestele, kes ei suuda ise endale vanuse, täieliku töövõimetuse või töö kaotuse tõttu elatist teenida;
- kindlustada lastega peredele piisav rahaline toetus ja muu abi, et ennetada ja leevendada laste vaesust;
- ennetada haridusliku ebavõrdsusega seotud probleeme ning tõsta kõigi kodanike suutlikkust osaleda tööturul ja ühiskonnaelus;
- saavutada haridus-, tööhõive-, sotsiaalse kaitse, tervishoiu-, eluaseme- ja teiste poliitikate parem seostatus nii riigi kui kohaliku elu tasandil, et tagada abivajajatele igakülgne ja nende vajadustele vastav abi.

Sotsiaalse kaasatuse tegevuskava koostamisel on prioriteedid järgmised:

- aktiivsete tööhõivemeetmete laiendamine ja individuaalsete tööotsingukavade kasutamine, et aidata töötutel, eelkõige pikaajalistel töötutel, noortel, puuetega inimestel ja mitte-eestlastel tööle saada;
- toetada suuri ja üksikvanemaga peresid peretoetuste, täiendavate toetuste, sotsiaalteenuste ja muu abi osutamise kaudu;
- tõsta vanaduspensionide taset;
- tagada sotsiaalabi kui viimane abinõu niisugusel tasemel, mis kindlustaks inimväärse majandusliku toimetuleku; siduda toimetulekutoetuse maksimine tihedamalt rehabilitatsiooni, aktiveerimise, tööhõivemeetmete, sotsiaalteenuste ja muu abi osutamisega, et kõrvaldada vaesuses elamise põhjusi ning vältida sotsiaalabist pikaajalisse sõltuvusse sattumist;
- kindlustada igale lapsele kooliks *hea algus*, laiendades koolieelse alushariduse omandamise võimalusi, sealhulgas puuetega lastele ja vähekindlustatud perede lastele; rakendada mitmekülgseid abinõusid koolist väljalangemise vältimiseks; tõsta koolilõpetajate konkurentsivõimet ja töövalmidust, kujundades haridussüsteemi, mis vastab tööturu vajadustele;
- suurendada odavamate elamute ja majutusvõimaluste pakkumist era- ja avaliku sektori koostöös ning laiendada toetust kohalikele omavalitsustele nende eluaseme-strateegiate väljatöötamisel ja elluviimisel.

Euroopa Liidu sotsiaalse kaasatuse protsess

Käesoleval aastal koostasid JIMi kõik Euroopa Liiduga 2004. aastal liituvad riigid. Euroopa Liidu pädevuses on toetada ning koordineerida liikmesriikide vaesuse ja sotsiaalse tõrjutuse vastaseid abinõusid. Selleks rakendatakse avatud koordinaatsiooni meetodit, mis tähendab, et EL tasemel lepatakse kokku ühised eesmärgid ja nende saavutamise aeg, ühised indikaatorid liikmesriikide olukorra ja arengute hindamiseks ning võrdlemiseks. Iga liikmesriik töötab ühistest eesmärkidest lähtudes välja riikliku tegevuskava, mille täitmist ühiselt hinnatakse ja jälgitakse ning mille kohta vahetatakse vastastikku kogemusi. Iga liikmesriik esitas Euroopa Komisjonile 2001. aasta juunis esimese riikliku sotsiaalse kaasatuse tegevuskava (juuli 2001–juuli 2003) ning 2003. aastal järgmise tegevuskava (juuli 2003–juuli 2005).

Sotsiaalse kaasatuse ühismemorandum koostati, arvestades Euroopa Liidus vaesuse ja tõrjutuse vähendamise suhtes kokku lepitud eesmärgi, milleks on (1) tööga hõivatuse suurendamine ning kõigile inimestele ressurssidele, õigustele, kaupadele ja teenustele juurdepääsu tagamine, (2) sotsiaalse tõrjutuse riskide ennetamine, (3) ühiskonnas kõige haavatavamate aitamine, (4) kõigi asjaosaliste kaasamine vaesuse ja tõrjutuse vähendamisse.

JIMi koostamine valmistab Eestit ette välja töötama ja esitama oma kaheaastast riiklikku sotsiaalse kaasatuse tegevuskava 2004. aasta sügiseks.

Eesti sotsiaalse kaasatuse ühismemorandumiga saab tutvuda sotsiaalministeeriumi koduleheküljel www.sm.ee. Euroopa Liidu sotsiaalse kaasatuse strateegia ja liikmesriikide sotsiaalse kaasatuse tegevuskavadega saab tutvuda Euroopa Komisjoni koduleheküljel http://europa.eu.int/comm/employment_social/soc-prot/soc-incl/index_en.htm

Euroopa Liidu pensionistrateegia

- Euroopa Liidu Laekeni tippkohtumisel 2001. aasta detsembris leppisid liikmesriigid kokku 11 ühistes eesmärgis, millele liikmesriikide pensionisüsteemid peaksid vastama. Neist lähtudes esitasid liikmesriigid 2002. aasta septembriks Euroopa Komisjonile oma riikliku pensionistrateegia. Eesti peab samu eesmärgi järgides koostama ja esitama oma riikliku pensionistrateegia 2005. aastal.
- EL ühised pensionieesmärgid hõlmavad kolme valdkonda: pensionide adekvaatset taset ja pensionisüsteemi jätkusuutlikkuse kindlustamist ning pensionisüsteemi kaasajastamist.

Euroopa Liidu 11 ühist eesmärki on:***I Pensionide adekvaatsus***

Liikmesriigid peavad:

1. Tagama, et vanemaealised ei satuks vaesusriski ja nende elatustase oleks adekvaatne; samuti tagama, et vanemaealised saavad osa oma maa majanduslikust heaolust ning võivad aktiivselt osaleda avalikus, sotsiaalses ja kultuurielus.
2. Tagama kõigile inimestele asjakohase (avalike ja/või era) pensionikorralduse kättesaadavus, mis võimaldab neil teenida õigust pensionile, et säilitada pärast pensionile jäämist oma elatustase mõistlikul määral.
3. Edendama põlvkonnasisest ja põlvkondadevahelist solidaarsust.

II Pensionisüsteemide finantsiline jätkusuutlikkus

Liikmesriigid peavad rakendama mitmekülgset strateegiat, et rajada pensionisüsteemid tugevale finantsalusele:

4. Saavutama kõrge tööhõive tase, rakendades vajadusel laialatuslikke tööturureforme kooskõlas Euroopa tööhõivestrategia ja majanduspoliitika üldiste suunistega.
5. Tagama, et tööturu- ja majanduspoliitika kõrval pakuvad ka kõik asjakohased sotsiaalkaitse-süsteemid, eriti pensionisüsteemid, tõhusaid stiimuleid vanemate töötajate tööjõu osalemiseks ning et töötajaid ei ergutataks siirduma pensionile ennetähtaegselt ega karistataks pärast üldist pensioniiga tööturul püsimise eest; samuti, et pensionisüsteemid võimaldaksid järk-järgulist pensionile siirdumist.
6. Asjakohasel viisil reformima pensionisüsteeme, võttes arvesse üldist eesmärki säilitada avaliku sektori finantsiline jätkusuutlikkus. Samas peab pensionisüsteemi jätkusuutlikkusega kaasnema usaldusväärne fiskaalpoliitika, kaasa arvatud, kus vaja, võlakooormuse vähendamine. Käesoleva eesmärgi saavutamiseks rakendatavad strateegiad võivad sisaldada ka sihtotstarbeliste pensioni reservfondide loomist.
7. Tagama, et pensionikorraldus ja reformid säilitavad õiglase tasakaalu aktiivse ja pensioniealise elanikkonna vahel, nii et esimestele ei langeks liiga suur koormus ja teistele säilitatakse adekvaatsed pensionid.
8. Tagama asjakohase õigusliku raamistiku ja usaldusväärse administreerimise teel, et era- ja avaliku sektori eelfinantseeritud pensioniskeemid on võimelised maksma pensione nõutava efektiivsuse, finantssuutlikkuse, õiguste ülekantavuse ja turvalisusega.

III Pensionisüsteemide kaasajastamine vastavalt majanduse, ühiskonna ja indiviidide muutuvatele vajadustele

9. Tagama, et pensionisüsteemid vastavaks tööturu paindlikkuse ja turvalisuse nõuetele; et tööjõu mobiilsus liikmesriikide siseselt ja liikmesriikide vahel ning mittestandardsetes vormis hõive ei kahjustaks isikute pensioniõiguse kujunemist; samuti ei tohi pensionisüsteemid pärsida tegevust füüsilisest isikust ettevõtjana.
10. Tegema muudatusi pensionikorralduses eesmärgiga tagada meeste ja naiste võrdne kohtlemine, võttes arvesse EL õigusest tulenevaid kohustusi.
11. Muutma pensionisüsteemid läbipaistvamaks ning oludega kohanemisvõimeliseks, nii et kodanikud saaksid neid jätkuvalt usaldada; pakkuma usaldusväärset ja kergesti mõistetavat informatsiooni pensionisüsteemide pikaajaliste arengute kohta, eriti mis puudutab hüvitiste ja sissemaksete määrade tõenäolist arengut; püüdma saavutada võimalikult laia konsensust pensionipoliitika ja -reformide suhtes; parandama pensionireformi ja -poliitika monitooringu metodoloogilist baasi.

- Pensionide valdkonnas toimub liikmesriikide koostöö nn **avatud koordineerimise meetodil**. Nimetatud meetod kujutab endast liikmesriikide vahelist koostööraamistikku, kus esmalt lepatakse kokku ühised eesmärgid ja ajagraafik nende eesmärkide saavutamiseks ning määratakse ühised indikaatorid liikmesriikide olukorra ja arengute hindamiseks ning võrdlemiseks. Seejärel on liikmesriikide ülesandeks ühiste eesmärkide ja suuniste alusel välja töötada riiklik strateegia. Järgneb liikmesriikide strateegiate ja arengute ühine jälgimine, hindamine, kogemuste vahetus ning edukamate kogemuste propageerimine. Euroopa Liit võib seatud eesmärkide saavutamise nimel ellu kutsuda ühenduse koostööprogramme.

Koostanud: **Pille Liimal**

Pensionisüsteemi ja tööturu vastasmõjudest

Poliitikauuringute Keskuse PRAXIS pensioniuurimuse vahetulemustest

Lauri Leppik

Euroopa Liidus on pensionipoliitika kujundamine olnud seni liikmesriikide pädevuses. Samas laieneb arusaam sellest, et suured sotsiaalpoliitilised süsteemid nagu pensionisüsteem, mõjutavad paratamatult ühisraha kasutusele võtnud liikmesriikide eelarvepoliitikat. Need on suunanud EL-i viimasel paaril-kolmel aastal senisest enam koordineerima ka liikmesriikide pensionipoliitikat.

Ühismeetmete tõukejõuks on vajadus tagada pensionisüsteemide jätkusuutlikkus olukorras, kus Euroopa rahvastik vananeb. Liikmesriikide pensionide alase koostöö raamistikuks on avatud koordineerimismeetod, mida on varem rakendatud tööhõive ja sotsiaalse kaasatuse valdkondades: lepatakse kokku ühised eesmärgid, ajagraafik nende eesmärkide saavutamiseks ja indikaatorid liikmesriikide olukorra ning arengute hindamiseks; seejärel töötavad liikmesriigid ühiste eesmärkide alusel välja oma rahvusliku strateegia; järgneb liikmesriikide strateegiate ja arengute ühine jälgimine, hindamine ja kogemuste vahetus³.

2001.a. detsembris lepiti kokku 11 ühises eesmärgis, millele liikmesriikide pensionisüsteemid peaksid vastama. 2002.a. septembris esitas 15 senist liikmesriiki Euroopa Komisjonile rahvusliku pensionistrateegia ühiseesmärkide saavutamiseks.

Euroopa Liiduga ühinemisel tuleb ka Eestil sellesse protsessi sulanduda. Riigikantselei ja sotsiaalministeerium on ettevalmistustöö osana tellinud avatud riigihanke korras teadusliku uurimistöö EL ühiste pensionieesmärkide mõjust Eesti pensionisüsteemile. Uurimistöö teostajaks valiti Poliitikauuringute Keskus PRAXIS. Uurimisrühma kuuluvad Ene-Margit Tiit, Lauri Leppik, Andres Võrk ja Reelika Leetmaa.

Uurimistöös analüüsitakse Eesti pensionisüsteemi ja viimastel aastatel rakendatud pensionireformi EL ühiseesmärkide ja indikaatorite alusel ning selle põhjal hinnatakse, mis aspektides Eesti pensionisüsteem EL ühiseesmärkidele vastab ja kus tuleks Eesti süsteemi veel kohendada. Uurimisülesanded vastavad 11-le EL eesmärgile. Analüüsitakse:

- pensionäride vaesusriski
- pensioniskeemidega hõlmatust ja pakutava kaitse taset
- põlvkonnasiseseid ja põlvkondadevahelisi ümberjaotamisi
- tööhõivearengu mõjusid pensionisüsteemile
- finantsilist jätkusuutlikkust
- meeste ja naiste võrdse kohtlemise tagatust
- demograafiliste ja majanduslike muutuste pikemaajalist mõju pensionisüsteemile.

Uurimistöö esimeses etapis analüüsiti pensionisüsteemi ja tööturu vastasmõjusid. Esialgseid tulemusi tutvustati 12. novembril sotsiaalministeeriumi ja Euroopa Komisjoni koostööna korraldatud seminaril.

Pensionisüsteemi finantsilise jätkusuutlikkuse parandamisel on EL ühiseesmärgiks tööhõive määrade tõstmine. Siin toetatakse Euroopa tööhõivestrateegia raames kokku lepitud sihtidele tõsta aastaks 2010 keskmine tööhõive määr (vanuserühmas 15-64) 70%-ni, naiste tööhõive määr 60%-ni ja vanemaealise tööjõu (55-64 a.) hõive määr 50%-ni.

Eestis ületasid 2002.a. tööjõu-uuringu andmetel naiste ja vanemaealiste tööhõive EL liikmesriikide keskmise, üldine tööhõive jäi aga EL keskmisest allapoole (tabel 1).

³ Avatud koordineerimise meetodit pensionide valdkonnas ei tohi segamini ajada sotsiaalkindlustuse (sh. pensionide) koordineerimisega võrreldavatele.

Tabel 1. Tööhõive määrad EL liikmesriikides ja Eestis 2002. a.

	Tööhõive määr (15-64)	Naiste tööhõive määr (15-64)	Vanemaealise töötajate (55-64) hõive määr
EL keskmine	64,1 %	55 %	38,8 %
Eesti 2002	61,7 %	57,8 %	51,5 %
EL eesmärk 2010	70%	60%	50%

Allikas: Eurostat, Eesti Statistikaamet

Kõige suuremaks probleemiks tundubki meile olevat EL eesmärgi saavutamine üldise tööhõive määra osas. See eeldab seni kasutamata töötajapotsentsiaali (töötute või mitteaktiivsete inimeste) rakendamist küllalt suures ulatuses ja ca 70 tuhande täiendava töökoha loomist 7 aasta jooksul. Ent mida tähendaks selle eesmärgi saavutamine pensionisüsteemile? Sotsiaalmaksu laekumine kasvaks ca 13% võrra, mis praeguse – ca 8 miljardi krooni suuruse – riikliku pensionikindlustuse eelarve juures tähendaks umbes ühte miljardit lisakrooni.

Ent lisaks tööhõive olukorrale mõjutavad pensionisüsteemi oluliselt ka rahvastikuprotsessid. PRAXIS-e arvutused näitavad, et EL tööhõive-eesmärkide saavutamine aitaks pensionisüsteemi finantsolukorda stabiliseerida siiski vaid kuni 2020.aastani, edasi on domineeriva tähtsusega rahvastikuprotsesside areng: eeskätt tekitab siis probleeme tööealise elanikkonna vähenemine 1990-ndate aastate madala sündimuse tagajärjel. Lähemal aastakümnel on aga olukord veel suhteliselt soodne, sest aastani 2010 sisenevad tööturule 1980-ndate lõpu ja 1990-ndate alguse suured põlvkonnad. Isegi kui tööhõive nendes vanuserühmades püsiks senisel tasemel, oleks sellel positiivne mõju sotsiaalmaksu laekumisele.

Samaaegselt tööhõive üldise taseme tõstmisega on EL eesmärgiks tööelu pikendamine. Senisest pikem tööpõlv tähendaks pensionisüsteemile ühelt poolt suuremaid tulusid ja teisalt väiksemaid kulusid.

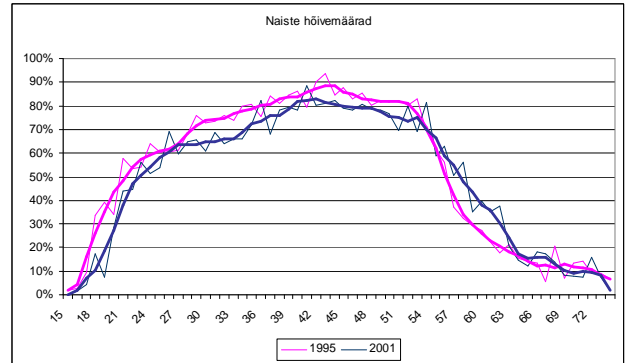
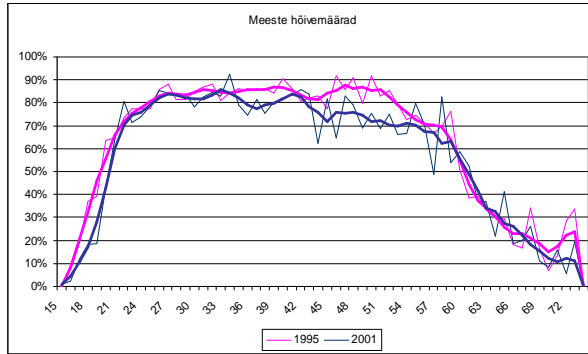
Tööelu pikendamise kontekstis on EL eesmärgid aastaks 2010:

- 1) suurendada 55-64 aastaste hõive määra 50%-ni;
- 2) tõsta töötajate väljumise keskmist vanust 5 aasta võrra.

Vanemaealise (55-64) töötajate hõive viieteistkümnnes EL liikmesriigis oli 2001. aastal keskmiselt 38,8%. Eestis oli vastav näitaja 2002.a. töötajate-uuringu andmetel 51,5%, ületades seega juba praegu 2010-ndaks aastaks seatud EL tööhõive määra eesmärki 1,5 protsendipunkti võrra.

2001.aastal oli töötajate väljumise keskmine vanus EL-is 59,9 aastat. Eesmärgiks on seega seatud töötajate väljumise eaaugust 65 aastale. PRAXIS-e uurimuses arvatati töötajate väljumise keskmine vanus Eestis, kasutades Euroopa Komisjoni soovitatud meetodikat. Võttes aluseks 2000.a. töötajate-uuringu andmed, oli Eestis vastav näitaja naistel 60,6 aastat ja meestel 62,5 aastat. Töötajate väljumise keskmine vanus Eestis ületab seega EL liikmesriikide keskmist – Eestis töötatakse keskmiselt ca poolteist aastat kauem. See oli ka ootuspärane, kuivõrd vanemaealiste osalemine töötajates ja tööhõive määrad Eestis on EL keskmisest kõrgemad. Samas arvestades, et Eestis on oodatav eluiga EL keskmisest märgatavalt lühem (naistel ca 5 aastat, meestel ligi 11 aastat), tähendab see, et eestlase elust möödub tööd tehes märksa suurem osa, kui meist lääne pool elavatel eurooplastel.

Vaadeldes Eesti töötajate-uuringu andmetel tööhõive määrade sõltuvust vanusest ühe-aastaste vanusevahemike alusel, näeme, et veel 62-aastaste meeste hulgas on tööhõive määr üle 50%. Suurem osa meestest lahkuu töötajate vanusevahemikus 60-64 aastat. Naiste puhul langeb tööhõive määr alla 50%-i 59-nda eluaasta lähedal ning võrreldes meestega, jaotub töötajate väljumine pikemale perioodile, vanusevahemikku 57-64 (Joonis 1).



Allikas: Statistikaamet, Praxise arvutused

Joonis 1. Tööhõive määr sõltuvus vanusest (silutud) aastatel 1995 ja 2001.

Alates 1990-ndate keskpaigast on hõivemäärad pensioniea lähedastes vanuserühmades (meestel 60-64 ja naistel 55-59) tõusnud. Kuivõrd tööturupoliitikas ei ole 1990-ndate teisel poolel olnud mingeid erilisi vanemaealistele töötajatele suunatud meetmeid, tuleb põhjuseid otsida pensionipoliitikast. Siin on nende aastatega toimunud kaks olulist muutust, mis on ilmselt mõjutanud vanemaealiste töötamist: pensioniea tõus alates 1994.a-st ning täispensioni maksmine töötavatele vanaduspensionäridele alates 1996.a-st⁴.

See näitab ilmekalt, et pensionisüsteem ja tööturg tõepoolest mõjutavad teineteist vastastikku. Mitte ainult tööhõive olukord ei mõjuta pensionisüsteemi, vaid pensionisüsteemi areng on mõjutanud ka tööhõive olukorda.

Siiski tuleb tähele panna, et tööjõust lahkumine ja pensioni määramine on eri sündmused, mis inimese elus alati ei pruugi kokku langeda. Eestis ei ole need kaks sündmust omavahel tingimuslikult seotud, kuna riikliku pensionikindlustuse seaduse kohaselt on võimalik saada samaaegselt nii töötasu kui vanaduspension⁵. Siiski lähendavad ajaliselt kõnealust kahte sündmust kaudsemad tegurid, näiteks tervise halvenemine, vaba aja eelistamine, vanemaealise tööjõu nõudlust mõjutavad psühholoogilised tegurid jm.

Üldise suundumusena on tööhõive vanemates vanuserühmades madalam ning madalam on ka töökäijate töötasu. Vaadeldes Sotsiaalkindlustusameti andmete alusel pensionikindlustuse keskmise aastakoefitsiendi (väljendab isiku eest makstud sotsiaalmaksu suhet riigi keskmisse) seost vanuse ja sooga, näeme, et nii meeste kui naiste puhul väheneb aastakoefitsiendi suurus oluliselt alates pensionieast.

2002.aastal sai vanaduspensionäridest sotsiaalmaksuga maksustatud tulu 73557 inimest ehk ligi 25%, seejuures meesvanaduspensionäridest töötas ligi 29% ja naisvanaduspensionäridest 23%. Töötavate vanaduspensionäride puhul oli 2002.a meeste keskmine aastakoefitsient 0,707 ja naistel 0,556, ehk tinglikud kuupalgad olid vastavalt 3710 ja 2938 krooni. Siiski, suurel osal vanaduspensionäridest on aastakoefitsient väga väike, mis osutab, et töötati kas osalise koormusega või üksnes mõned kuud aastas. Umbes viiendikul kõigist töötanud vanaduspensionäridest jäi aastakoefitsient alla 0,1 ehk tõine tulu alla 500 krooni kuu kohta. Ligi pooltel jääb teenitud tulu alla 2000 krooni kuu kohta.

Sellegipoolest on pensionäride töötasudelt laekuv sotsiaalmaks pensionikindlustuse eelarvele oluline tuluallikas, moodustades ca 10% kogulaekumisest.

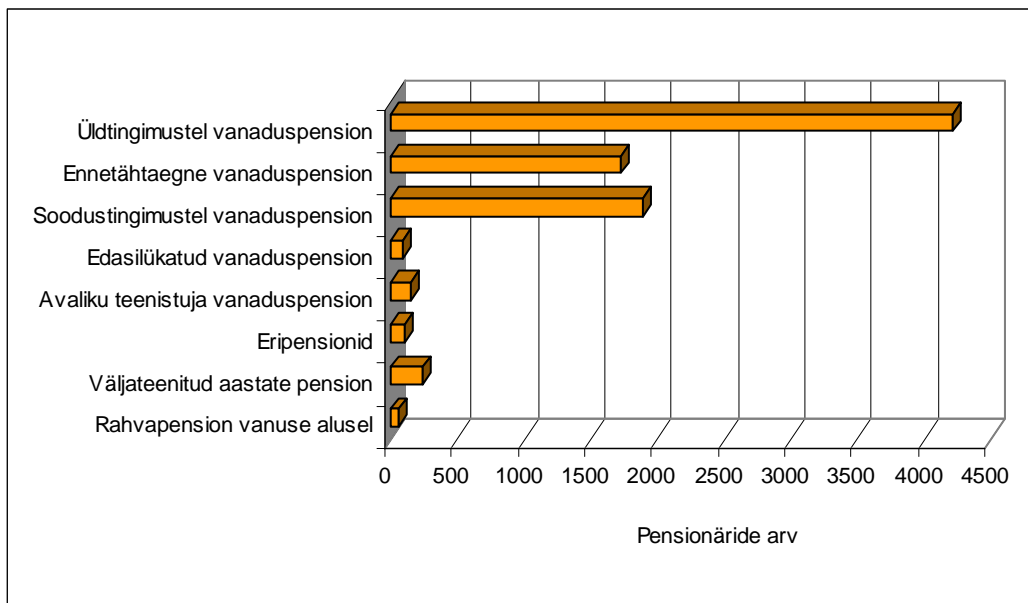
Võimalus saada töötamise korral täispensioni sisaldab endas kahte stiimulit – ühelt poolt on inimesed motiveeritud püsima tööturul võimalikult kaua, ent teisalt on huvi lasta pension

⁴ Pensioniiga oli kuni 1994.aastani naistel 55 ja meestel 60 aastat. 2001. aastaks oli pensioniiga meestel 63 ja naistel 58 aastat. Naiste pensioniiga tõuseb 63-le aastaks 2016.

⁵ Töötamise korral ei maksta ennetähtaegset vanaduspension, rahvapension ja toitjakaotuspension.

määrata võimalikult vara, sest töötamise jätkamisel tähendab pension lisatulu. Need stiimulid kanaliseeruvad erinevate huvirühmade poliitiliseks surveks laiendada soodustingimustel vanaduspensionile jäämise võimalusi või kehtestada erinevate nimetuste all varajasele pensionile jäämise võimalusi.

Esmakordselt määratud pensionide kohta saadud andmete alusel analüüsi, kui vanalt inimesed praegu pensionile lähevad. Ainuüksi määratud pensioniliikide alusel võib veenduda, et 2002.aastal määrati ligi 47% kõigist vanuse alusel pensionidest enne üldist vanaduspensioniga. Suurim osatähtsus oli seejuures soodustingimustel vanaduspensionidel, järgnes ennetähtaegne vanaduspension (joonis 2). Lisaks tuleb arvestada, et n.ö. eelpensioni rolli võib täita ka töövõimetuspension – 2002.a määrati töövõimetuspension ca 2000 isikule, kellel pensionieani jäi kuni 3 aastat.



Allikas: Sotsiaalkindlustusamet

Joonis 2. Vanuse alusel määratud pensionide arv 2002.aastal

Sarnastele tulemustele jõuti, analüüsid ka pensionile siirdunud vanust pensioni määramise ajal. 2001.aastal määrati kõigist vanuse alusel pensionile siirdunud meestest enam kui pooltele ja naistest ligi kolmandikule pension enne üldist vanaduspensioniga. Kuna meeste pensioniga on kõrgem, siis valitseb ootuspäraselt nende hulgas ka tugevam surve varasemale pensionile jäämisele. Keskmise pensioni määramise vanus on naistel ligi 3 aastat, meestel ligi poolteist aastat madalam töajast väljumise keskmisest vanusest.

Kokkuvõttes võib öelda, et teiste eurooplastega võrreldes töötavad eestlased suhteliselt kauem, ent siirduvad pensionile varem.

On positiivne, et pensioniea tõusuga on kaasnenud tööhõive määrade tõus ja töajast lahkumise vanuse kasv. Ent seda ei saa kaugeltki võtta iseenesestmõistetavana. Naiste pensioniea tõus jätkub veel järgmine tosin aastat ning see protsess nõuab kindlasti tähelepanu, et vältida negatiivse stsenaariumi käivitumist, kus tööhõive kasvamise asemel tõuseks pensionieelses vanuses inimeste töötus.

Enne kui laskuda diskussioonidesse, kas pensioniga peaks tõstma 63 aastast veelgi ülespoole, tuleks pöörata tähelepanu sellele, et tegelik keskmine pensioniga on meil seni seadusjärgsest pensioneast märkimisväärselt madalam ja küsida, kas kõik varajased pensionile jäämise võimalused on ikka õiglased.

Pensionäridest rahvaloenduse andmetel

Kaljo Laas

rahvastikuteadlane

Pealkiri on tinglik, kuna seda sotsiaal-majanduslikku elanike rühma võib mitmeti määratleda. Vaidlusi tekitab isegi keskeast vanemate inimeste nimetamine. Pakutakse välja termineid *senior*, *eakas* või *vanur*. Kõige sagedamini räägitakse nendest siiski kui pensionäridest. Sel juhul on tegemist vanaduspensionäridega. Nende arvukuse määramisel lähtutakse kas rahvastikustatistikast või sotsiaalstatistikast. Kriteeriumideks on kas vanus või siis isiku arvelolek pensioniregistris.

Pensioniealiste arv kolme aastaga kasvanud

Alustaksin vanusest. Igas riigis, kus vanadustoetust makstakse, on seadusega kehtestatud vanusepiir, millest alates on inimesel õigus pensionile, Eestis on see käesoleval ajal muutuv ja meestel ning naistel erinev. 2003. aasta algul oli meestel pensionieaks 63 ja naistel 58 eluaastat. Et oleks võimalik erinevaid riike võrrelda ja ka vastava elanikerühma arvulist dünaamikast analüüsida, loetakse tinglikult pensioniea alguseks 65. eluaasta. Seda vanusepiiri kasutatakse ka nn. ülalpeetavate määra arvutamisel.

Oluline on teada, et pensionile on võimalik jääda ka kehtestatud vanusepiirist nooremalt olenevalt töötanu ametist või naise puhul sünnitatud laste arvust. Eestis on võimalik saada ka nn. eelpensioni. Eelöeldust selgub, kui keerukas on analüüsida pensionäride arvu ja koostist. 2000. aasta rahva ja eluruumide loenduse andmeil oli Eesti alalistest elanikest 65-aastaseid ja vanemaid inimesi 205 157 ehk 15%. Praegust pensioni vanusepiiri ületavas eas inimesi oli 285 897. 2003. aasta algul oli Eestis 215 009 65-aastast või vanemat inimest ning pensioniealisi 288 554. Seega on pensioniealiste arv viimase kolme aastaga suurenenud. Sotsiaalstatistikast selgub, et 2003. aastal oli Eestis 370 588 riikliku pensioni saajat. Vanaduspensionäre oli 296 836 ehk 21,9 % kõigist elanikest. Nende hulka kuuluvad ka ennetähtaegse vanaduspensioni saajad ja soodustatud tingimustel pensionile siirdunud. Lahutades need (52 845) ja liites rahvapensioni saajad (11 391), kujuneks pensioniealiste vanaduspensionäride arvuks 255 382, mis on 33 000 võrra väiksem ametlikult pensionieas olevatest isikutest. Asi on selles, et osa pensionieas olevatest isikutest võivad saada invaliidsuspensiooni või Venemaa pensioni, mingi osa elanikest ei ole oma pensionisaamise õigust vormistanud (näiteks elavad ajutiselt välismaal või vajalike dokumentide puudumise tõttu).

Edasi pensioniealiste arvulisest dünaamikast alanud sajandi esimesel kümnendil. Nagu juba märgitud, on pensioniealiste arv esialgu suurenenud. Mõningast suurenemist on oodata veel 2005. aastal. Edasi pensioniealiste arv stabiliseerub kuni 2010. aastani, millest alates algab uus suurenemine. Prognoosi aluseks on rahvaloendusel selgunud elanike üheaastane vanusejaotus eraldi meestel ja naistel, mida on korrigeeritud tõenäolise suremusega. Rännet ei ole arvestatud. Seega pensionisaajate arv uute pensioniikka jõudjate arvel ei suurene. Mõningane suurenemine võib toimuda seoses suremuse vähenemisega seitsmekümneaastaste ja vanemate hulgas, mida aga kompenseerib ametliku pensioniea jätkuv tõus. **Järelikult ülalpeetavate määr pensionäride arvel ei suurene.** Küll aga jätkub elanikkonna suhteline vananemine madala sündimuse tõttu.

Statistikat pensioniealiste kohta

2000. aasta rahvaloendus annab huvitavat infot pensioniealiste elanike koostisest. Teades, et Eestis elavad mehed ligi 12 aastat vähem kui naised, valitseb ootuspäraselt vanemaealiste hulgas naiste ülekaal: 65-aastastest ja vanematest oli mehi 67 032 ja naisi 138 125. Seega tuli iga 100 mehe kohta keskmiselt 206 naist. Kõigist vanuritest on 65 –74 –aastasi 130 307 ja 75-aastaseid ning vanemaid 74 850 ehk vastavalt 63,5 ja 36,5 %. Võrreldes Eesti keskmisega (67,9%), on vanemaealiste hulgas eestlaste osakaal suurem, ulatudes 69,5% -ni.

Huvipakkuv on pensioniealiste perekonnaseis. Kuna nende puhul perekonna loomine langes möödunud sajandi viiekümneendatesse ja kuuekümnendatesse aastatesse, on seaduslikus abielus olevate 65- aastaste ja vanemate osakaal suhteliselt suur- 41,5 %. Ja seda vaatamata meeste lühemale elueale.

Sotsiaalpoliitika

Üksikult elas 70 653 pensionist elatuvat vanurit ehk 34,4 %, kaheliikmelises leibkonnas aga 82 896 vanurit ehk 40,4 % kõigist üle 65-aastastest, põhiliselt pensionist elatuvatest isikutest. Pensioniealiste osatähtsus haldusüksustes on erinev. Suhteliselt vähe (alla 10 %) on neid Maardus ja Harku, Vasalemma ning Väätša vallas. Arvukalt (üle 25 % elanikest) on neid Muhu, Torgu, Alajõe, Peipsiääre, Meeksi, Mikitamäe, Orava, Meremäe ja Misso vallas, seega eelkõige Venemaaga piirnevates valdades.

Rahvaloendusest selgub ka inimeste elatusallikas ning nende tööalane aktiivsus. Eestis oli pension esimeseks elatusallikaks 306 339 isikule, seega 22,4 % kõigist alalistest elanikest. 15-aastastest ja vanematest mitteaktiivsetest elanikest moodustasid pensionärid 60 %. Meid huvitavatest vanemaealistest (65 ja rohkem eluaastat) elatus peamiselt pensionist 194 126 isikut ehk 94,6 % kõigist selleealistest. Vanuses 65 – 69 oli pension esimeseks elatusallikaks 91 % inimestest. Pensioni kui esimese elatusallika tõus 1989. aasta rahvaloendusega võrreldes on tingitud töövõimaluste vähenemisest.

Vanemas eas on paljudel probleeme tervisega. 38 126 kuuekümneme viie aastasel või vanemal isikul oli puue või pikaajaline haigus, mis moodustas 18,6 % kõigist selleealistest. Hooldekodudes elas 1 783 vanurit.

Põhiliselt on andmed võetud 2000. aasta rahva ja eluruumide loenduse kogumikest (1, 5, 6, 7). Rahvaloenduse tulemused on avaldatud 11 temaatilises kogumikus, neist viimased viis vaid elektrooniliselt.

Populaarses vormis on rahvaloenduse tulemusi käsitletud töös: Kaljo Laas. Eesti rahvastik uue aastatuhande künnisel. Statistikaamet. 2003.

Eakate marginaliseerumine ja selle põhjused

Sirli Kivisaar, Kai Saks, Kristina Oja

Tartu Ülikooli Sisekliinik

20. sajandil alguse saanud ja 21. sajandil jätkuvate demograafiliste muutuste tagajärjel toimub Eestis ja ka kogu Euroopas rahvastiku vananemine, mis on väljakutseks nii valitsustele kui ka perekondadele. Selle tendentsiga kaasneb ka mõiste *eakate marginaliseerumine*, mis on kahjuks Eestis paljudele veel tundmatu. Mis on marginaliseerumine? Marginaliseerumist kirjeldatakse kui sotsiaalset protsessi, mille käigus inimene muutub või muudetakse marginaalseks, st vähemtähtsaks või tõrjutuks. Mõiste viitab nii protsessile kui sellest tulenevale olukorrale. Osa inimesi kogeb seda pigem protsessina, mitte täieliku tõrjutusena. Inimene on alati mingil määral kusagilt tõrjutud. Sotsiaalne tõrjutus on seotud sotsiaalsete normidega, näiteks ühiskonna poolt määratud „normaalse“ elutasemega. Teatud tingimustel võib marginaliseerumise oht ähvardada meid kõiki, sest see võib olla tingitud paljudest erisugustest faktoritest.

Euroopa Liidu vaatlusandmetel on suurem tõenäosus osutada tõrjutuks mittestandardsetes elamistingimustes elaval eakal inimesel, vaimse või füüsilise puudega isikul, hariduseta noorukil, madala sissetulekuga perekonnast pärit naistel ning immigrantidel ja rahvusvähemustel. Sellesse nimekirja võib veel lisada väikese sissetulekuga üksikvanemad, pikaajalised töötud, homoseksuaalid, kodutud, vangid ja nende perekonnad.

Käesolevas kirjutises püüame lugejale tutvustada eakate marginaliseerumise mõistet ning tuua selgust selle põhjustesse. M. Kronaueri (1997) järgi väljendub eakate tõrjutus majanduslikus, sotsiaalses, kultuurilises, institutsionaalses ja keskkonnast tingitud tõrjutuses.

Majanduslik tõrjutus

Siin on olulisel kohal inimese majanduslik olukord, vastavalt millele liigitatakse inimesed erinevatesse klassidesse. Majanduslikku tõrjutust põhjustab normaalseks peetava elustandardi puudumine, tööturult eemalejäämine. Eakate probleemid on tihedalt seotud madala elustandardi ja inimõiguste mitteametamisega ning nende heaolu sõltub ennekõike nende sotsiaalsest lõimumisest, milles majanduslik kindlustatus seisab esikohal. Inimesed, kellel kas puuduvad või on vähe materiaalseid ressursse, on ühiskonna elust tõrjutud majanduslikel põhjustel, sest nad ei saa elada soovitud viisil (võtta osa poliitilistest, kultuurilistest ja sotsiaalsetest üritustest, omada mobiiltelefoni jne). Alati ei põhjusta vananemine tõrjutust, sest ka eakate sissetulekud erinevad suuresti. Euroopa Liidu uuringute andmetel on suurem tõenäosus tõrjutuks osutada eakatel naistel, sest sissetulekute tase on olnud sooti erinev. Eestis ei ole see tendents nii silmatorkav, sest naiste tööhõive on olnud viimaste aastakümnete jooksul kõrge.

Eesti Geriaatria ja Gerontoloogia Assotsiatsiooni (EGGA) ja Tartu linnavalitsuse poolt läbi viidud Tartu senioriuuringu andmetel on sealsete eakate suurimaks probleemiks raha vähesus. Uuringust ilmnes, et aastate lisandudes toimetulek halveneb. Selgus, et mitte-eestlased tulevad majanduslikult toime pigem paremini kui eestlased.

Eestis on peamine eakate sissetulekuallikas igakuiselt makstav vanaduspension. Lisaks igakuisele vanaduspensionile on võimalik saada riigilt teatud tingimustel ka pensionilisa. Seoses pensioniea saabumisega ja tööturult kõrvale jäämisega inimeste rahaline sissetulek väheneb.

Prof. Taimi Tulva märgib oma artiklis „Seniorid tänases Eestis“, et praegu on enam kui kolmandikul (36%) pensionäridest toimetulekuraskusi, hoolimata nende vähenõudlikust elulaadist. Suuremad toimetulekuraskused on eakatel, kes elavad üksi ja kes elavad keskkütte, sooja vee jt. mugavustega varustatud kulukas korteris ning kellel ei ole täiendavat sissetulekut (aiamaa, hooajaline või osalise tööajaga töö).

Sotsiaalne tõrjutus

Sotsiaalse tõrjutuse peamiseks ilminguks on sotsiaalsete suhete puudumine. Pensionile jäädes kaob töötaja roll, lapsed on täiskasvanud, nii kaob ka vanemaroll. Ea lisanduses

abikaasad, sõbrad, sugulased jäävad haigeks või surevad, mistõttu sotsiaalne võrgustik pidevalt kahaneb. Lisaks sellele võib põhjus peituda ka eaka enda tervislikus seisundis – mida halvem on inimese tervislik seisund, seda väiksem on tõenäosus, et ta nelja seina vahelt välja saab ja elust aktiivselt osa võtab. Eesti Geriaatria ja Gerontoloogia Assotsiatsiooni ja Tartu Linnavalitsuse poolt 2002. a. läbi viidud Tartu seniioriuuringu andmetel oligi eakate probleemidest teisel kohal tervis.

Haiged või puudega inimesed ei ole ühiskonna ellu täielikult lõimunud ning see jätab nad kõrvale nii sotsiaalsetest kui kultuurilistest tegevustest. Tänapäeva avalik elu ei arvesta veel küllaldaselt haigete või puudega inimestega.

EGGA poolt 2000. aastal korraldatud uuringust selgus, et eakate, eriti naiste hulgas on depressiivsuse tase väga kõrge (üle 65 aastastest 40%). Depressiooni korral kannatab inimene tavaliselt alanenud meeleolu, huvi ja elurõõmu kadumise ja energia vähesuse all, mis toob kaasa suurenenud väsimuse ja vähese aktiivsuse ning põhjustab sotsiaalset tõrjutust.

Eesti elanikele on kõik arstiabi teenused rahaliselt võrdselt kättesaadavad ning raviteenuste eest tasutakse ühtsete põhimõtete alusel riikliku haigekassa kaudu. Kuid vaatamata tasuta arstiabi kättesaadavusele on mõnede terviseprobleemide puhul operatsioonijärjekorrad mitme aasta pikkused. Olenevalt haigusest on ravimisoodustuse protsent erinev ning vajamineva ravimi hind võib vaatamata soodustusele olla eaka jaoks tema majanduslikku olukorda arvestades liialt kõrge, mistõttu võib ravi jääda saamata. On täheldatud ka teatavat ealist diskrimineerimist: EGGA 2000.a. uuringus tunnistasid perearstid, et neil on noorematega võrreldes tunduvalt raskem suunata haiglaravile eakat patsienti (38%), samuti konsultatsioonile eriarsti juurde (24%).

Üleeuroopaline projekt CARMA (*Care for the Aged at the Risk of Marginalization* ehk *Marginalisatsiooniriskiga eakate hooldus*), uurib eakate marginaliseerumist. 2003. aasta kevadel läbi viidud küsitlusest selgub, et enamikus Eesti maakondades pakub eakatele meelelahutust ja seltskondlikke üritusi päevakeskus, kuid seda vaid suuremates linnades. Päevakeskuste tegevuse põhirõhk on suunatud terve eaka aktiveerimisele. Päevakeskuste kõrval tegutsevad Eestis ka mitmesugused pensionäride klubid, huviringid, laulukoorid jne., kuid ka need võivad maal elavatele eakatele jääda kättesaamatuks transpordiprobleemide tõttu. Bussiliiklus ja rongiliiklus jääb järjest harvemaks ning võimalus avalikel üritustel ja huviringides osaleda on seetõttu takistatud. Tänu omavalitsuste võimaldatud sõidusoodustustele ja tasuta bussisõidule linnades on sealsed terved eakad sotsiaalse tõrjutuse eest paremini kaitstud. Vajadusel ja piisava huvi korral leiab terve eakas endale veel tegevust, kuid mis saab haigest eakast? Dementssele eakale pakutakse päevast hooldusteenust vaid Eesti kahes suuremas linnas – Tallinnas ja Tartus. Kui pole lähedasi, kellel oleks transpordivahend ja aega eakaga tegelemiseks, siis jääbki eakas koju. Kui puudub abikaasa või elukaaslane, siis puudub ka vestluspartner ning kaaslaseks jääb vaid raadio, televiisor või paar korda nädalas eakat külastav sotsiaalhooldaja. Inimese üheks põhivajaduseks on suhtlemine, kuid seda mõistame tihtipeale alles siis, kui pole enam kedagi, kellega vestelda.

Kultuuriline tõrjutus

Kultuuriline tõrjutus tähendab rassilisest /etnilisest erinevusest tingitud tõrjutust. See probleem pole Eestis vaid tulevikuprobleem, sellele on vaja tähelepanu pöörata juba praegu. Üle kogu Eesti võib kohata eakaid, kes vaatamata rohkem kui kümnele Eesti iseseisvusaastale pole omandanud eesti keele oskust. Võib kohata ka lihtsalt ühe rahvuse eelistamist teisele sõltumata keeleoskusest. Olulised on ka eakate inimeste suhtes valitsevad eelarvamused, mis neid samuti sotsiaalselt ja kultuurilist eraldavad.

Institutsionaalne tõrjutus

Institutsionaalne tõrjutus tähendab avalikele institutsioonidele ligipääsu puudumist, mis võib väljenduda võimaluste puudumises üritustel osalemiseks ja meelelahutusasutuste külastamise võimaluste vähesuses.

Keskkonnast põhjustatud tõrjutus

Sotsiaalpoliitika

Keskkonnast põhjustatud tõrjutus sisaldab endas selgesti eristatavaid ja tajutavaid keskkonna faktoreid, mis aitavad kaasa eakate tõrjutuse kujunemisele. Üheks oluliseks ümbruskonnaga seotud teguriks on kodukoha turvalisus, eakate vajadusi mitteamestav ümbrus. TÜ Sisekliiniku poolt 2003.a. läbi viidud Eesti eakate elukvaliteedi uuring toob eriti teravalt esile eakate jaoks suurimad probleemid: eakate vajadusi mitteamestavad trepikojad, liftide ja istekohtade puudumine nii trepikojas kui tänavatel. Tõrjutus võib olla mõjutatud ka geograafilisest asukohast – kas elatakse maal või linnas. Maal elades võib tekkida probleem vajalike teenuste kättesaamise ja töö leidmisega.

Marginaliseerumise oht ei puuduta ainult eakaid, vaid on tihedalt seotud ka mitteformaalse hooldajaga, kes hooldab oma haiget pereliiget või lähedast, eriti kui tegemist on vanemaelise hooldajaga. EGGA 2000. aasta uuringu andmetel vajab ligikaudu viiendik Eesti eakatest pidevat kõrvalabi igapäevatoimingute sooritamisel, s.h põetusabi, mida pakuvad peamiselt pereliikmed. Vanurit hooldava pere võimalused saada kõrvalist abi on väga piiratud, mistõttu peavad hooldajad tihti loobuma oma hobidest. Eakaid hooldavate inimeste peamisteks probleemideks on võimaluse puudumine reisimiseks, osavõtuks seltskondlikest üritustest ning rahalised raskused.

Eakate marginaliseerumist mõjutavad mitmed tegurid - tegutsemisvõime, ressursid, haridus, tervislik olukord ja isiksus. Perekondlikus planis mõjutab eakate olukorda nii perekondlik staatus (abielus või mitte), elukoht ja pere ressursid. Ühiskondlikult mõjutab eaka toimetulekut nii kultuur kui ka vastava riigi heaolusüsteem.

Eakate toimetulekut on võimalik pakutavate sotsiaalteenuste kaudu vastavalt vajadusele toetada. Eesti sotsiaalpoliitika aluseks on inimeste ettevalmistamine toimetulekuks hilisemas elus ning Eesti vanuripoliitika rajaneb rahvusvahelisel põhimõttel „ühiskond kõigile,“ mis tähendab seda, et ühiskond koosneb eri vanuses inimestest, kellel peab olema võimalus osaleda ühiskonnaelus east sõltumata. Sellest, missugused on eakate individuaalsed ressursid ning millised on riigi toetavad teenused, sõltub ka eakate ja nende hooldajate elu kvaliteet.

Marginaliseerumine ei ole siiski paratamatus, seda on võimalik ära hoida või vähendada. Järjest enam on hakatud marginaliseerumise probleemile tähelepanu pöörama ka Eestis. Hetkel on Eesti kahe partneriga (EGGA ja Tartu Ülikooli Sisekliinik) osaline projektis CARMA, mille peamine eesmärk on välja töötada juhised eakate marginaliseerumise vältimiseks. Sihtrühmadeks, kellele juhtnöörid on mõeldud, on poliitikud, sotsiaalvaldkonna juhid, sotsiaalteenuste pakkujad, eakate eneseabirühmad, eakate mitteformaalsed hooldajad ja hoolekande- ning tervishoiutöötajaid koolitavad õppeasutused.

Projekt kirjeldab tervishoiu- ja hoolekandeteenuste vorme, käsitleb nende rahastamist ja haldamist, mitteformaalse hoolduse tähtsust ning selle tunnustamist ja toetamist ühiskonna poolt, samuti teisi eakatele suunatud teenuseid seitsmes Euroopa riigis. Seejärel analüüsitakse, kuidas mitmesugused kollektiivsed ja individuaalsed meetmed võivad marginaliseerumise protsessi ära hoida ning millistel riskiteguritel on suur mõju eakate marginaliseerumisele.

Projekti koordinaatoriks on sotsiaaluuringute instituut *Compass* (Graz, Austria), partneriteks Katoliiklik Sotsiaaltöö Kõrgkool Kempen (Geel, Belgia), Tartu Ülikooli Sisekliinik, Eesti Gerontoloogia ja Geriaatria Assotsiatsioon, Wolfenbüttel'i Rakenduslike Sotsiaalteaduste Ülikool (Berliin, Saksamaa), sotsiaalteenuseid pakkuv organisatsioon *CooSS Marche* (Ancona, Itaalia), Bergeni Ülikooli geriaatrilise meditsiini osakond (Bergen, Norra), Berliini Sotsiaalteaduste Uurimiskeskus (Berliin, Saksamaa) ning sotsiaalteenuseid pakkuv organisatsioon *South and East Belfast Trust* (Belfast, Suurbritannia). Projekti kestus on 2003-2005.a.

Jätkuna käesolevale artiklile käsitleme järgmises ajakirja *Sotsiaaltöö* numbris projekti CARMA raames läbi viidud uuringule toetudes eakatele pakutavatest sotsiaalteenustest ja nende kättesaadavusest Eestis.

Sotsiaalpoliitika

Artikkel on valminud Euroopa Liidu 5. raamprojekti QLK6-CT-2002-02341 toetusel. Selles esitatu on artikli autorite seisukoht, autorid vastutavad andmete õigsuse eest.

Kasutatud kirjandus

Egger de Campo, M., Gentile, N., Antomarini, M., Sdogati, C., Predonzan, A., McCormick, W. (August 2002) Methods to Prevent Elderly Social Exclusion. A project within the programme Preparatory Measures Combating and Preventing Exclusion, DG Labour and Social Affairs. <http://www.cooss.marche.it/mepese/progetto.htm>

Gingrich, L.G. (2003) Social exclusion, a kind of a process? Canadian Social Welfare Policy Conference <http://www.ccsd.ca/cswp/2003/papers/abstracts/good-gingrich>.

Kilmurray, A. Beyond the stereotypes. Northern Ireland's First think tank Democratic Dialogue <http://cain.ulst.ac.uk/dd/report2/report2b.htm>

Lipietz, A., Saint-Alary, E. Social exclusion in Europe: meanings, figures and EU policies European Commission http://lipietz.net/ALPC/SOC/SOC_1999e.pdf

Psüühika- ja käitumishäirete klassifikatsioon RHK-10 (1995)

Saks, K., Allev, R., Soots, A., Kõiv, K., Kolk, H., Paju, I., Jaanson, K., Schneider, G. (2001) Eakate tervishoid ja hoolekanne Eestis. Tartu: Tartumaa Trükikoda.

Sharf, T., Phillipson, C., Smith, A.E., Kingston, P. Full. Report on research activities and results: Older people in deprived neighbourhoods: social exclusion and quality of life in old age. http://www.regard.ac.uk/research_findings/L480254022/report.pdf

Soots, A., Saks, K. (2003) Elukvaliteedi määratlus ja seda mõjutavad tegurid Eesti eakatel (käsikiri).

Tiit, E. M., Saks, K. (2002) Tartu Senioriuuring 2002. http://www.tartu.ee/info_index.html

Tulva, T. (2001) Seniorid tänases Eestis, Haridus 2, lk.40-44

Juurdepäas eluasemele – majanduslik hüve või sotsiaalne õigus

Sotsiaalne tõrjutus eluasemeturul süveneb

Anneli Kährik

PRAXIS'e analüütik

Ene-Margit Tiit

TÜ emeriitprofessor

Eluaset muretseda on raske, kui pole raha; raha ei teki, kui ei leia töökohta; töökohta leida on raske, kui puudub korralik välimus ja eluase...

Käesoleval aastal Poliitikauuringute Keskuse PRAXIS poolt läbi viidud uuringust "Eluaseme kättesaadavus riskirühmadele"⁶ (autorid Anneli Kährik, Ene-Margit Tiit, Jüri Kõre ja Sampo Ruoppila) selgus, et Eesti elanikkonnast umbes kolmandiku elamistingimusi ei saa lugeda rahuldavaks. Sama suur osa elanikkonnast puutub kokku tõsiste probleemidega eluasemekulude tasumisel. Uuringu autorid tõdevad, et hädavajalik on senisest aktiivsem riigi osalemine sotsiaalsete probleemide lahendamises eluasemeturul. Tuginedes uuringu tulemustele, pakutakse välja omapoolsed lahendused senisest aktiivsema eluasemepoliitika elluviimiseks.

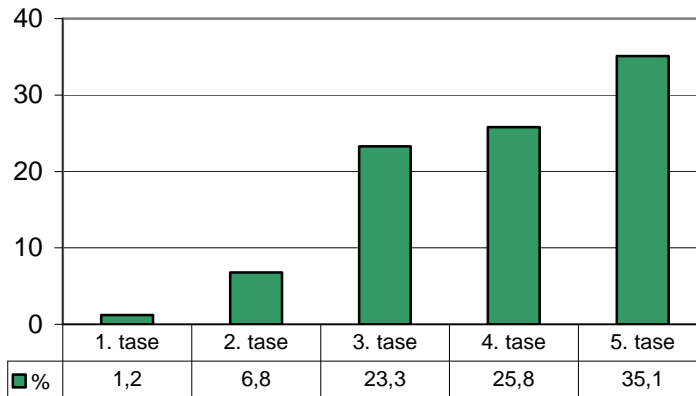
Uuring hõlmas kaht probleemide rühma. Esiteks uuriti, millised on elamistingimused Eestis täna, kes on peamised riskigrupid eluasemeturul ja millised oleksid võimalused olukorra parandamiseks. Teiseks uuriti kodutuse levikut ja tekkemehhanisme Eestis ning töötati välja ettepanekud kodutuse vähendamiseks. Eraldi käsitleti noorte täiskasvanute (kuni 30-aastased) olukorda ja nende raskusi juurdepääsul eluasemele. Uuringut toetanud statistiline analüüs põhines peamiselt Statistikaameti 2000. aastal teostatud leibkonna eelarve uuringu andmetel, aga kodutuse analüüsimiseks viidi läbi täiendav uuring varjupaikades ja kodutute öömajades (Sotsiaalministeerium 2003).

Eluasemete objektiivne olukord tänapäevaste nõuete kontekstis on küllaltki kehv. Üle 1% kõigist leibkondadest elab elamiseks täiesti sobimatus ruumis, kus puudub elekter, pole vett või käimlat ei ruumis ega lähikonnas. Enam kui 5% leibkondadest elab äärmiselt kitsalt, keskmiselt kolmekesi toas. Ligi veerandil leibkondadest on eluruum kas väga kitsas või puuduvad elementaarsed hügieenitingimused – vesi eluruumis, käimla majas ja mingi pesemisvõimalus kas eluruumis või saunas. Vaid 2/3 leibkondadest elab tingimustes, mida võiks lugeda minimaalsetele tänapäevastele nõuetele vastavaks – kättesaadav on vesi ja tualett, on olemas pesemise ja toidu valmistamise võimalus (mitte ühisköök), elamiseks on vähemalt 12 ruutmeetrit täiskasvanu ja 6 ruutmeetrit elamispinda lapse kohta.

Suurem osa leibkondadest elab tüüpkorteris, mille suurus on keskmiselt 2-3 tuba ja milles on olemas arvestataval tasemel mugavused (keskküte, soe vesi, pesemisvõimalused), kuid mille majandamiskulud on ühele osale leibkondadest liiga kõrged, teisele osale on aga eluruum liiga väike.

Leibkonnad, kelle elamistingimused ei vasta vähemal või suuremal määral tänapäevastele nõuetele (nt eluruumis puudub elekter, kütmisvõimalus, käimla, pesemisvõimalused) jaotati olukorra raskuse alusel 5 rühma, kus 1. rühma kuuluvate leibkondade elamistingimused on äärmiselt viletsad (joonis 1). Eluasemevaesus on seotud leibkonna sissetulekuga – selle paranedes vähenevad ka eluasemega seotud mured.

⁶ PRAXIS viis uurimuse läbi sotsiaalministeeriumi tellimusel ja EL rahastamisel. Uurimistöö eesmärgiks oli esitada analüüs riskirühmade elamistingimustest ja kodutuse levikust Eestis ning töötada välja ettepanekud riskirühmade olukorra parandamiseks eluasemeturul. Tehtud ettepanekud on aluseks võetud *Sotsiaalse Kaasatuse Ühismemorandum*i koostamisel, mis määratleb teiste valdkondade kõrval ka edasised tegevussuunad ja abinõud Eestis eluaseme kättesaadavuse parandamiseks.



Joonis 1 Leibkondade osakaal Eestis, kelle eluase ei vasta integreeritud eluaseme kvaliteedi tasemetele (% leibkondadest)

1. tase – elektri ja kütmisvõimaluse olemasolu, puhta vee kättesaadavus, käimla lähikonnas; 2. tase – suurus vähemalt 8 m² täiskasvanu ja 4 m² lapse kohta, vähemalt üks tuba kahe leibkonnaliikme kohta; 3. tase - elementaarsed pesemisvõimalused (vann, dušš või saun) ja käimla majas; 4. tase – elamispinna suurus vähemalt 12 m² täiskasvanu ja 6 m² lapse kohta, vähemalt 2 tuba 3 leibkonnaliikme kohta; 5. tase - privaatsus ja turvalisus (pole ühiskööki ja mitut leibkonda ühes eluruumis, kui see leibkonda häirib; ei ole nn sundüürnik).

Kõrge on barjäär eluasemeturule sisenemiseks noortel, eriti juhul, kui tasumist ootab ka õppelaen. Analüüs näitab, et üle 50% noortest täiskasvanutest vanuses kuni 25 aastat kuulub oma vanemate (või vanavanemate) leibkonda ja elab vanema põlvkonnaga samal elamispiinal. 25—29-aastastest meestest elab ligi kolmandik ja naistest viiendik vanematekodus. Noorte omaette elamine, mis on üsna populaarne Lääne heaaluriikides, on Eestis vähe levinud. Võib arvata, et suurel osal neist noortest, kes elavad vanematekodus, pole materiaalseid võimalusi selleks, et soetada endale omaette eluase. Eluase on aga meie kultuuri kontekstis eelduseks pere loomisele ja laste soetamisele.

Uuringust selgub, et Eestis on märkimisväärselt suur eluasemelt väljatõstmisohus inimeste ja kodutute arv. Varasemates uuringutes on hinnatud, et suurte üürivõlgadega elanike osakaal ulatub pealinnas 10%-ni elanikkonnast⁷. Seda riskirühma ähvardab suur oht kaotada oma eluase. Kodutute arvuks on Eestis pakutud umbes 3500 elanikku ehk 0,3% elanikkonnast. Eksperthinnangute järgi on kodutute arv viimastel aastatel suurenenud.

Käesoleva uuringu andmeil mõjutavad üüri- ja maksevõlgade kuhjumist ja väljatõstmist eluasemest eelkõige alkoholi liigne tarvitamine ja töötus (44% juhtudest). Kinnipidamiskohast vabanemine, võimetus leida tööd ja üürida eraturul eluase on kodutuse põhjustajaks 25% juhtudest. Levinud on ka kolmas kodutust põhjustav sündmuste ahel: töötuks jäämise ja alkoholi pruukimise tagajärjel lõpetatakse kooselu, mille tagajärjeks on eluaseme kaotus (15% juhtudest).

Tuginedes olukorra analüüsile, on Praxise töörühm välja töötanud riiklike meetmete skeemi, mis võimaldaks pidurdada sotsiaalsete probleemide süvenemist eluasemesektoris. Meetmete rakendamine on vastavuses riskirühmade probleemidega ja elanike tegelike võimalustega. Eluasemeprobleemide lahendamisele tuleb läheneda komplekselt. Kuna halvad elamistingimused viitavad sageli töötuse ja alkoholismi probleemidele, peame lisaks eluasemepoliitika meetmetele oluliseks tööhõivet tõstvate ning tervist parandavate meetmete rakendamist.

Järgnevalt keskendume eluasemepoliitika meetmetele, mille rakendamise puhul on oluline eluasemepakkumise suurendamisele suunatud meetmete ning tarbimist tõhustavate meetmete samaaegne väljaarendamine (vt joonis 2, vt ka *Sotsiaaltöö* 2003/1).

⁷ Avahoolduse Arenduskeskuse (2003) koostatud dokument *Tallinnas elavate eluasemega kindlustamata isikute hoolekande arendamise strateogia väljatöötamine*

Pakkumisele suunatud meetmetest on olulisemad kättesaadava hinna ja üüri tasemega eluasemete rajamine arenguperspektiiviga linnadesse ja asulatesse nii uute eluasemete ehitamise kui olemasolevate renoveerimise teel. See peaks aset leidma eelkõige avaliku ja erasektori koostöö tõhustamise kaudu, aga ka senisest suurema munitsipaaleluasemete pakkumise näol. Sellist eluasemete varu aitaks juurde luua kaudsete soodustuste kehtestamine (maapoliitika, laenupoliitika jne kaudu), aga ka elamuehituseks mõeldud otsetoetuste süsteemi kehtestamine. Riiklik elamumajanduse arengukava⁸ näeb ette vaid niisuguseid toetusi elamuehitusele, mis on suunatud nn sundüürnike eluasemeprobleemi lahendamisele. Pidades eelkõige silmas oma töist karjääri alustavate noorte perede vajadusi oleks soovitatav nii riiklikul kui omavalitsuste tasandil parandada nii riskirühmade kui noorte juurdepääsu eluasemele,⁹. Elamispinna otstarbekamale jaotamisele ja kasutamisele aitaks kaasa ka usaldusväärse ja sujuva mehhanismi väljatöötamine, mis võimaldaks eakatel pensionäridel (kelle kasutuses olevad korterid on suuremad kui nad üldjuhul vajavad ja üleval pidada suudavad) vahetada oma ruumikas korter sobivama vastu. Kodutute tagasi toomiseks eluasemeturule ja nende ühiskonnast irdumise peatamiseks sobiks minimaalsele tasemele vastavate eluasemete kohendamine ja nende pakkumine kodututele.

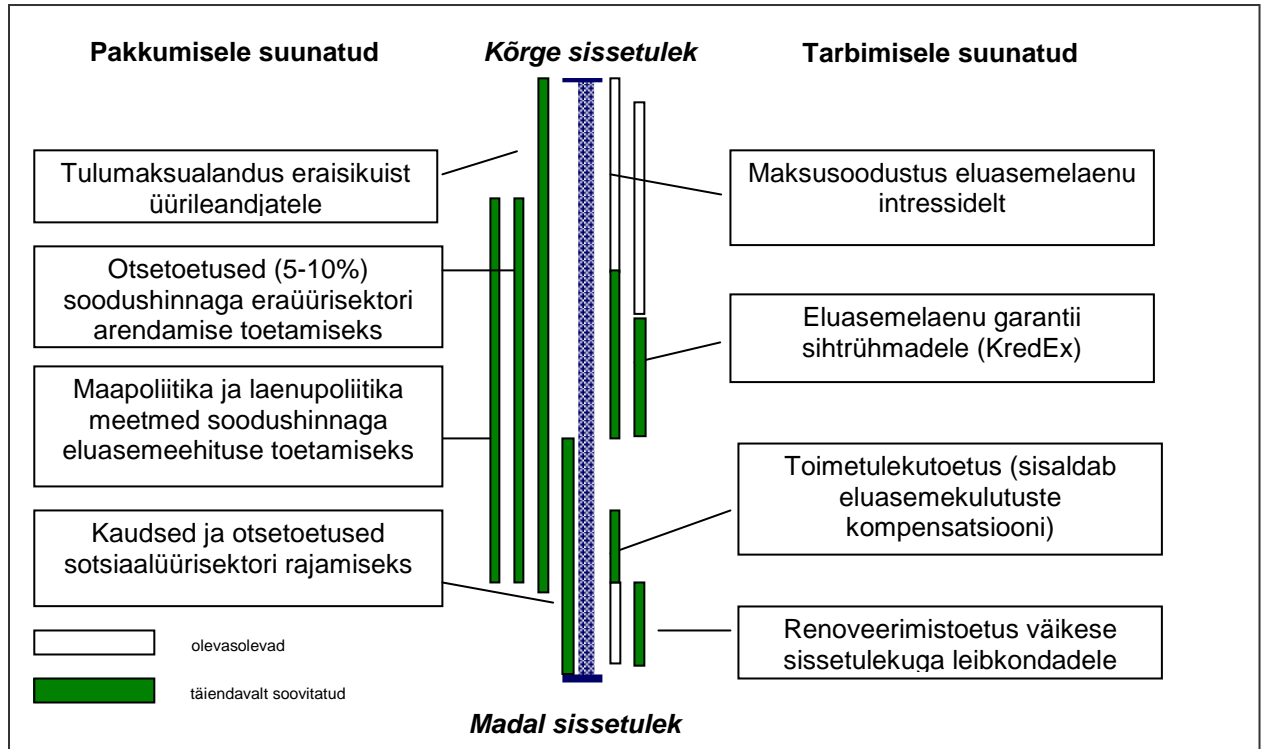
Paralleelselt kättesaadava hinnaga eluasemevaru suurendamisele tuleks tõhustada **tarbimisele** ehk eluasemenõudlusele suunatud meetmeid. Neist on olulisim toimetulekutoetuste süsteemi efektiivsuse tõstmine (sisaldab eluasemekulutuste kompensatsiooniks makstavaid toetusi). Eluasemepoliitika ja 'vaesuslõksu' vältimise seisukohalt on oluline maksta toetusi suurusjärgus, mis on ligilähedane tegelikele kuludele (normkulude piires), mida nõuab eluaseme majandamine; samuti on oluline, et sotsiaaltoetuste süsteem ergutaks inimesi otsima ka teisi ametlikke sissetulekuallikaid (mõttekas oleks süsteem ehitada üles nii, et sissetuleku kasvades ei jääks toetuse saaja kohe ilma samas suurusjärgus toetusest). Mahukamate eluasemeinvesteeringute soodustamiseks oleks otstarbekas rakendada teatud rühmadele suunatud renoveerimistoetuste süsteem. Jätkata tuleks hetkel kehtivaid soodustusi eluaseme muretsemiseks, mis on suunatud noortele ja sundüürnikele, samuti ühistutele, kuid neid peaks täiendama lisameetmetega (nt lisades laenusoodustusi).

Eluasemel on tähtis osa inimese heaolus. Korraliku eluaseme puudumine pärsib tugevalt inimese võimalusi ühiskonnas ja ohustab tema tervist. Et elamistingimuste jätkuvat halvenemist pidurdada ning tagada kõigile elanike rühmadele juurdepääs eluasemele, on nii riiklikul kui kohalike omavalitsuste tasandil vaja kiiresti ja sihipäraselt välja töötada programmid koos vajaminevate ressursside eraldamisega ja seejärel need programmid ellu viia.

Eluasemepoliitika moodustab olulise osa ka rahvastikupoliitikast. Mitmes riigis eri aegadel teostatud uuringud on näidanud, et noorte eluasemetingimused ja sündimus on omavahel otseses seoses.

⁸ Eesti elamumajanduse arengukava aastateks 2003-2008 (vastu võetud Riigikogus 2003.a), koostanud Majandus- ja Kommunikatsiooniministeerium

⁹ Kohaliku omavalitsuse tasandil on esimesed sammud selle meetme rakendamiseks Tallinna linnas juba astunud, aga oleks vaja rakendada ka riiklikke programme.



Joonis 2. Olemasolevad ja täiendavalt soovitatavad riiklikud eluasemepoliitika meetmed

Artikli autorid avaldavad tänu Reelika Leetmaale ja Andres Vörgule kasulike märkuste eest.

Laste asendushoolduse ja kasuperede hetkeseis

Merle Tomberg

Sotsiaalministeeriumi hoolekande osakonna peaspetsialist

Eestis elab alla 290 000 lapse ning see arv järjest väheneb. Sündimus on viimastel aastatel siiski stabiliseerunud.

Igal aastal otsustab kohus enam kui 400 lapse puhul, et neil on parem elada vanematest (või vanemast) eraldi. Need lapsed eraldatakse perekonnast kohtuotsuse alusel ja 2/3 juhtudest võetakse vanematelt ka vanemlikud õigused. Oma vanematega ei saa koos elada ka orvuks jäänud lapsed; lapsed, kelle vanemad (või vanem) on teadmata kadunud; vahel ka piiratud teovõimega vanema(te) lapsed ja lapsed, kelle vanem kannab vanglakaristust. Kõigil neil juhtudel tuleb leida uued inimesed, kes nende laste eest hoolitsevad, ning üldjuhul ka uus elukoht. Vastavalt perekonnaseadusele ja Eestis väljakujunenud tavale võtavad nimetatud lapsed oma hoole alla lähisugulased - vanavanemad või täiskasvanud õed-vennad. Kui vaja ja võimalik, vormistatakse sugulane ka lapse eestkostjaks. Kui lapsel ei ole vanavanemaid või täiskasvanud õde-venda või kui nende majanduslik olukord on väga raske, tuleb lapse hooldamine korraldada kas kaugemate sugulaste, tuttavate või isegi võõraste inimeste abiga. Olukorda, mille puhul last ei kasvata tema vanemad, nimetatakse *asendushoolduseks*.

Asendushoolduse vormid

Võimalikud pikemaajalised asendushoolduse vormid Eestis on lapsendamine, eestkoste seadmine, perekonnas hooldamine ja hooldamine hoolekandeasutuses. Allpool kirjeldan lühidalt kõiki nelja.

Lapsendamine on protsess, milles osalevad laps, lapsendada soovijad, maavalitsuse ja omavalitsuse esindaja ning kohus. Lapsendamise tulemusena saab laps endale õiguslikus mõttes uue(d) vanema(d). Eestis lapsendatakse aastas 100-200 last, neist 2/3 peresiselselt ehk teisisõnu võõrasvanema poolt. Lapsed, keda lapsendatakse väljastpoolt perekonda, on üldjuhul koolieelses eas. Eestist on võimalik lapsendada ka välismaa kodanikel, juhul kui Eestis konkreetsele lapsele lapsendajat ei leita. Üldjuhul on need nõrga tervise või puudega lapsed. Välismaale lapsendatakse aastas 20-30 last. Lapsendajast saab pärast lapsendamisprotsessi läbimist täieõiguslik lapsevanem.

Teine asendushoolduse vorm, **eestkoste**, seisneb laste kasvatamises ja hooldamises ning lapse isiklike ja rahaliste huvide kaitsmises. Eestkostja ülesandeid võib täita nii füüsiline kui ka juriidiline isik (eestkosteasutus). Viimasel juhul on lapsel täiendavalt ka hooldaja või elab laps hoolekandeasutuses. Füüsilisest isikust eestkostja on tavaliselt lapse sugulane. Eestkoste seadmise otsustab kohus. Eestkostja saab toetusi ja teenuseid nagu lapsevanemgi, lisaks makstakse talle eestkostel või perekonnas hooldamisel oleva lapse toetust.

Perekonnas hooldamine on lapse hooldamine ja kasvatamine perekonnas, kelle liikmete hulka ta ei kuulu. Hooldamine toimub lapse elukohajärgse omavalitsuse ja hooldamisele võtja vahel sõlmitud lepingu alusel. 2002. a. lõpus oli perekonnas hooldamisel 1065 last. Ligikaudu pooltel Eesti hooldusperedel on ka omad lapsed ja ligikaudu 1/6 hooldusperedest on venekeelsed. Üle ¼ peredest kasvatab enam kui kolme last, sh omad lapsed. Hooldusperekonda tuleb laps kõige sagedamini oma bioloogilisest perest. Üldjuhul praktiseeritakse perekonnas hooldamist pikaajaliselt, mis tähendab, et perekonnas hooldajate seast võiks leida ka potentsiaalseid eestkostjaid. Alates 2002.a. toetatakse perekonnas hooldamist võrdsest eestkostega.

Laste hoolekandeasutustes hooldamine toimub üldjuhul lastekodudes. Hooldamisteenust ostab riik praegu 35-lt erineva halduskuuluvusega asutuselt. Meie lastekodud on suhteliselt suured: 20-s asutuses elab koos enam kui 30 last. Puuetega laste osakaal lastekodudes on ligikaudu 1/5, paljudel on mitmesuguseid tervisemuresid. Suur osa lastekodudest asub renoveeritud hoonetes, kus elutingimused on rahuldavad ja vahel isegi väga head. Lisaks

riiklikule finantseerimisele toetavad lapsi natuke ka eestkosteasutused ja sponsorid. Lastekodudes kasvab ligikaudu 1500 last ning nende heaks töötab peaaegu 1200 kahjuks üsna madala palgaga töötajat.

Kasuvanemaks olemine

Kasuvanemateks nimetatakse kõnekeeles inimesi, kes lapsele vähemal või rohkemal määral vanemaid asendavad. Kasuvanema mõiste eriala terminina tähendab eelkõige lapse eestkostjat või lepingu alusel perekonnas hooldajat. Kokku on Eestis selliseid inimesi ligikaudu 2 700, lisaks nende pereliikmed. Lepingulised perekonnas hooldajad on tänases Eestis nii kasuvanema (selle sõna laiemas tähenduses) kui ka sotsiaalteenuse osutaja staatuses. Perekonnas hooldamine kui sotsiaalteenus on reguleeritud sotsiaalhoolekande seaduse ja sotsiaalministri määrusega 1995. aastast. Võib öelda, et perekonnas hooldamise õiguslik regulatsioon on hetkel minimaalne. Praegu puuduvad nõuded hooldajale, hooldamisele ja hooldamise kohale ehk kodule. Kindlasti ei sobi iga inimene kasuvanemaks, nii nagu iga inimene ei sobi alati isegi oma lapsi kasvatama, vähemalt mitte vastavalt konkreetsetes ühiskonnas kehtivatele normidele. Seda enam on vaja, et teatud nõuded kehtiksid ka lapse hooldamisele sotsiaalteenusena.

Praegu on perekonnas hooldamine korraldatud nii, et omavalitsus sõlmib hooldada soovijaga lepingu. Kuidas hooldaja ja omavalitsus omavahel kokku saavad, riiklikult reguleeritud ei ole. Praktikast tuleb initsiatiivi mõlemalt poolelt. Hooldaja saab lepingu alusel peretoetusi ning järjest kättesaadavamaks muutub koolitus.

Enamus Eesti kasuperedest ei ole saanud koolitust, mis otseselt toetaks kasuvanemaks olemist. Neli aastat tagasi alustas sotsiaalministeerium PRIDE programmi rakendamist Eestis. PRIDE on spetsiaalselt kasuperede koolitamiseks ja nõustamiseks väljatöötatud programm, mida kasutatakse mitmetes riikides. Praeguseks on olemas eestikeelsed ja eesti oludele kohandatud õppematerjalid, 42 kasuperede koolitajat ning ka kasupered, kes on koolituse juba läbinud. Osa kasuperesid on saanud ka muid koolitusi. Selle aasta lõpuks peaks PRIDE programmi alusel koolitatud peresid olema kokku 234. Möödunud ja käesoleval aastal finantseeriti koolitust riiklike hoolekandeprogrammide summadest ja kasupered ise selle eest maksma ei pidanud. Lähitulevikus on plaanis uurida PRIDE koolituse läbinute rahulolu.

Sotsiaalministeerium on ette valmistamas nii hoolekande kui ka asendushoolduse kontseptsiooni. Nende raames arutatakse ka võimalusi kasuvanemana töötamise rakendamiseks. Millised nõuded kõigile asendushoolduse vormidele tulevikus kehtestatakse, on veel vara öelda. Kindel on aga see, et iga väiksemgi nõue peab silmas hooldust vajavate laste huviseid.

Mitteformaalne õppimine noorsootöös

Ülly Enn

Euroopa Noored Eesti büroo programmi konsultant

Reet Kost

Euroopa Noored Eesti büroo juhataja

Noorsootööst on ajakirjas *Sotsiaaltöö* varemgi juttu tehtud. 2001. aasta 6. numbris tõdeb Anu Paidre, et "...õnneks vajavad vaid vähesed noored probleemide lahendamisel alaealiste komisjoni abi. Üldreeglina on Eesti noored toredad, tublid, aktiivsed ja andekad ning vajavad tegutsemiseks hoopis võimalusi". Tänapäevaks on ilmne, et Eestis jagub nii toredaid, tublisid ja aktiivseid noori kui ka neid, kelle toimetuleku toetamiseks tuleb abi otsida muuhulgas just noorsootöö võimalustest, kuna viimasel paaril aastal on alaealiste komisjonides aset leidnud ligikaudu 1900 arutelu aastas.

Edukaks toimetulekuks vajavad noored lisaks teadmistele ja kutsealasele kompetentsile ka sotsiaalseid oskusi, mistõttu õppimine selle laiemas tähenduses ei toimu üksnes kooliseinte vahel.

1999. aastal Riigikogus vastu võetud noorsootöö seadus määratleb, et noorsootöö on arendavaks tegevuseks tingimuste loomine noortele, st 7–26-aastastele isikutele, mis võimaldab neil oma vaba tahte alusel tegutseda väljaspool perekonda, õppekava (tasemeharidust) ja tööd. Nii on tänastele Eesti noortele üheks oluliseks uute teadmiste ja oskuste omandamise võimaluseks mitteformaalne õppimine noorsootöö kaudu. Mõiste mitteformaalne õppimine tõstab noorsootöö kontekstis esmakordselt esile haridus- ja teadusministeeriumi algatusel 2002. aastal koostatud noorsootöö kutseala kirjelduse eelnõu, kus on öeldud, et noorsootöö on tegevusvaldkond, mis loob noorele tingimused isiksuslikuks ja sotsiaalseks arenguks läbi uute teadmiste ja oskuste omandamise mitteformaalse õppimise keskkonnas.

Mitteformaalne õppimine toetab noorte toimetulekut

Eeltoodu taustal on ilmne, et noorsootöö põhisisu – isiksuse terviklikuks arenguks tingimuste loomine – peab toetuma sotsiaaltööle, formaalsele haridusele ja tööhõivele. Samas toetab noorsootöö omalt poolt neid süsteeme, mis on suunatud noorte heaolu ja toimetuleku suurendamisele.

Näiteks oli statistikaameti andmetel tänavu esimeses kvartalis 18,2 % noortest töötud. Seejuures on töötute seas suurim just kõrgharidusega noorte osakaal, kes vaatamata omandatud haridusele ei suuda küllalt edukalt tööturul läbi lüüa. Tööturu nõudmised on muutunud ning noored ei ole selleks ette valmistatud, sest tööturg nõuab ametialase pädevuse kõrval üha rohkem küpset isiksust. Mitteformaalse õppimise kaudu omandavad noored selliseid elus toimetulekuks hädavajalikke ning tööandjate silmis kõrgelt hinnatud oskusi nagu suhtlemine, kriitiline mõtlemine, meeskonnas töötamine, konfliktide lahendamine, avalik esinemine jt.

Teine terav probleem on koolikohustuse eiramine: õppimata jätmine, puudumine ning koolist väljalangemine. Viimase kümmekonna aasta jooksul on Eestis kasvanud nende noorte hulk, kes ei lõpeta põhikooli oma eakaaslastega samal ajal või ei õpi üldse. Just noorsootöös praktilisele tegevusele ja teiste noortega koostööle rajatud õppimine võib osutada selleks tõukeks, mis paneb noore uuesti õppimise vastu huvi tundma ning mille mõjul ta kooli naaseb. Eestis saadakse üha selgemini aru, et noorsootöös tuleb näha head kaasamisvõimalust nendele noortele, kes ei ole seotud õpingute või tööga. Seda, milline võiks olla noorsootöö roll selliste noorte lõimimisel ühiskonda, illustreerib Liege Ülikooli (Belgia) eksperimentaalse hariduse õppetooli teadurite Colsoni, Guitard'i ja Martynowi kontseptsioon, mille järgi on esimeseks sammuks pärast noortega kontakti loomist positiivsete kogemuste pakkumine (vt. joonis). Sisuliselt võib see tähendada enesekindluse ja eneseusu kasvu ja suhete paranemist ümbritsevate inimestega. Niisiis peaks noorsootöö pakkuma noorele eeskätt positiivset kogemust, teda samas suunamise ja nõustamisega toetades (Gerard 1998).

Raskused hariduse omandamisel ja tööturul toimetulekul viitavad erinoorsootöö vajadusele, mille eesmärk on toetada riskioludes elavate ja/või sotsiaalselt hälbiva käitumisega noorte arengueeldusi ja motivatsiooni, nende võimete ja oskuste aktiveerimise võimalusi. Järgnevalt analüüsime neid mitteformaalse õppimise võimalusi, mida pakub Eesti noorsootöö.

- **Osalemine noorteühingus**

Haridus- ja teadusministeeriumi andmeil tegutseb Eestis aktiivselt ligikaudu 60 noorteühingut. Mitteformaalset õppimist ja noorte toimetulekuprobleeme silmas pidades võib eeskätt esile tõsta MTÜ T.O.R.E. (Tugiõpilaste Oma Ring Eestis) tööd koolikiusamise ohvritega. Ühingu tegevuse rõhuasetus on omaealiste koolitusel, mis toimub põhimõttel *noortelt noortele*.

Oma olemuselt on noorteühingud hariva suunitlusega, sest olenemata sellest, kas nad seda ise teadvustavad, loovad nad oma tegevusega soodsa pinnase noorte hoiakute muutumiseks, uute teadmiste, oskuste ja kogemuste omandamiseks. On oluline, et noorteühingud teadvustaksid edaspidi senisest selgemalt vajadust pakkuda lisaks elamustele ka õppimiskogemust.

Praegu on Eestis noorteühingute tegevusse kaasatud kuni 5% noortest (võrdluseks: Euroopa Komisjoni noortepoliitika Valge Raamat viitab, et Euroopas hõivavad noorteühingud kuni 7% noortest), mis tähendab, et enamiku noorteni on vaja jõuda hoopis teistsuguseid noorsootöö kanaleid kasutades.

- **Avatud noortekeskused**

Noorsootöö korraldamise põhiline institutsioon on avatud noortekeskus, tänaseks on neid Eestis 60 ringis. Ehkki oluline osa noortekeskustest reklaamib end eeskätt mõnusa ajaveetmispaigana, mis on oluline noorte tänavale sattumise vältimiseks, on üha enam arenemas töösuund "noortekeskus kui õppimispaik".

Otsides tänastest noortekeskustest neid, kes on osanud teadvustada ka toimetulekuraskustega noorte vajadusi ning püüavad oma tegevuses arendada võrgustikutööd kohaliku sotsiaalosakonna, alaealiste komisjoni, politsei ja teiste institutsioonidega, võib esile tõsta Mustamäe Avatud Noortekeskust Tallinnas. Sellega, milles näeb üks noortekeskus oma rolli toimetulekuraskustega noorte toetamisel, saab lähemalt tutvuda, lugedes keskuse arengukava www.hot.ee/mank/areng

- **Projekti- ja noortelaagrid**

Hasartmängumaksu nõukogule esitatud projekti "Noorte tervistav puhkus 2002" kaudu avanes 2002. a projekti- ja noortelaagrites osalemise võimalus 28 500 noorele. Neisse olid kaasatud ka erivajadustega ja käitumisraskustega, samuti noorsoopolitsei arvel olevad noored. Et mõnikord on niisugused laagrid noorele ainuke võimalus ühiskonnaga kontakteerumiseks ja sisukast koolivälisest tegevusest osasaamiseks, peab laagris olema kindel koht positiivset õppimiskogemust soodustavatel tegevustel, olgu need siis teatud teemale pühendatud või kultuuridevahelist kommunikatsiooni ja koostööd võimaldavad laagriprogrammid vms.

- **Projektipõhine õppimine**

Euroopa Komisjoni noortepoliitika Valge Raamat märgib, et tänapäeva noored eelistavad ajaliselt piiritletud projektides osalemist pikaajalisele kuuluvusele noorteühingusse, mistõttu on oluline toetada noorte mitteformaalse õppimise võimalusi ka väljaspool registreeritud ühendusi projektides, mida korraldavad nn informaalset noortegrupid (sõbrad-tuttavad, kes otsustavad end proovile panna projektimeeskonnana).

Selleks aga, et projektist võiks kujuneda mõjus õppimiskogemus, on oluline projekti analüüs. Euroopas on noorteprojektide kogemuste hindamine olnud luubi all juba mõnda aega. On välja kujunenud praktika, et noor püüab noorsootõtaja toel siduda omandatud teadmisi, oskusi ja muutunud hoiakuid projektis asetleidnud konkreetsete seikadega. Näiteks on Suurbritannias programmi *Euroopa Noored* raames välja töötatud mudel *Personal Record of Achievement*, mis eesti keeles võiks kõlada kui *Isiklike saavutuste päevik*. Selle toel saab noor kindlaks teha oma õppimiskogemuse kuues põhivaldkonnas - koostöö, teadlikkus iseendast, teadlikkus kultuuridevahelistest erisustest, suhtlemisoskus, probleemilahendusoskus, analüüsioskus - ning vähemalt kahes lisavaldkonnas, nagu näiteks teadlikkus projekti teemavaldkonnast, esinemisoskus jne. Kahtlemata võimaldab selline mudel paremini kirjeldada noorsootöös toimuvat mitteformaalset õppimist ja ühtlasi aitab noorel endale teadvustada, mida täpselt on projektikogemus tema isiksusele juurde andnud. On hea meel tõdeda, et ka Eestis astutakse esimesi samme noorsootöö projektide analüüsimisel. Nimelt otsib haridus- ja teadusministeerium koostöös Tartu Ülikooli avatud

ülikooliga võimalusi mudeli väljatöötamiseks, mis võimaldaks noorsootöötajatel ja noortel noorte projektis osalemisega omandatavat selgemalt määratleda.

- **Huviharidus**

Mitmeski mõttes väga erilise staatusega on huvialaharidus, mis Euroopa noorsootöö kontekstis on levinud vaid mõnel endisel sotsialismimaal. Eestis on koolitusloaga huvikoole üle 200 ja neis õpib üle 60 000 noore. See on erakordselt suurele hulgale noortele arendavaks tegevuseks võimalusi loov süsteem, millel on pikaajalised traditsioonid.

Noorsootöös on huvialahariduse peamiseks ülesandeks luua noortele paremaid võimalusi kutse-eelsete oskuste omandamiseks, pakkudes noortele tegevusvõimalusi hetkel eeskätt viiel alal – loodus, tehnika, sport, üldkultuur ja loometegevus. Edasise arengu põhiküsimus on, kuidas vastab huviharidus tööjõuturu vajadustele, st kas noored omandavad just neid oskusi ja teadmisi, mis aitavad neil tõepoolest tööturul tulevikus toime tulla.

Erilist tähelepanu ja toetust vajavatele toimetulekuraskustega noortele huvikool täna kahjuks kõige sobivamaks võimaluseks ei ole, kuidas enamikul juhtudel on osalemisvõimalus tasuline. Ka eeldab huvitegevus regulaarset osalemist pikema perioodi (enamasti ühe õppeaasta) vältel, mis noorte erivajadusi arvestades aga ei pruugi olla alati reaalne. Üks vajadustest, millele noorsootöö projektid reageerima peaksid, on pakuda noortele võimalust harjutada püsivust ja kokkulepetest kinnipidamist. Huvialakoolide avatumaks muutumist toetaks ehk seegi, kui rõhuasetus oleks suunatud noore isiksuse arengule, mitte niivõrd erialastele saavutustele.

- **Programm Euroopa Noored**

Oma roll mitteformaalse õppimise võimaluste loomisel on ka programmil Euroopa Noored (ingl. k *YOUTH*), mille üheks sihtgrupiks on just 15-25-aastased erivajadustega ja/või riskigruppidesse kuuluvad noored. Programmi kaudu eraldatud rahaline toetus noorte projektidele on andnud paljudele noortele esimest korda võimaluse koostada ja teha koostööd välismaa noortega – võtta Eestis vastu eakaaslasi Euroopa riikidest või osaleda projektis, mis leiab aset väljaspool Eestit. Riskinoortega seotud projektidest võiks eeskätt nimetada Kaagvere Erikooli osalemist mitmetes rahvusvahelistes noorsoovahetustes, aga ka Tallinna Linnakohtu Mustamäe kriminaalhooldusosakonna koostöös Taani ja Sloveeniaga läbi viidud rahvusvahelist noorsoovahetusprojekti "Me ehitame silda".

Siis ikka pigem tegelikkus...

Eeltoodu põhjal võib öelda, et tänases Eesti noorsootöös on küllalt häid näiteid noorte, sh ka erivajadustega noorte mitteformaalsest õppimisest. Edaspidi tuleks võtta noorsootöös senisest selgem suund elamuste pakkumiselt eesmärgistatud õppeprotsessile, mis aitaks kaasa sellele, et noored saaksid positiivsete kogemuste toel enesekindlust ning -usku, arendaksid toimetulekuks vajalikke oskusi, teadmisi ja hoiakuid.

Ja kui veel soovunelmatest rääkida, peaks meil aastate pärast olema võimalik nentida olulist langustendentsi alaealiste komisjonides toimuvate aruteludes... Selleks on vaja aga erinevate valdkondade, s.o haridus-, sotsiaal- ja noorsootöö ühiseid jõupingutusi.

Teadvustamiseks noorsootöös toimuva mitteformaalse õppimise rolli noorte toimetuleku toetamisel, korraldas SA Archimedes Euroopa Noored Eesti büroo 29.septembril 2003 Tallinnas konverentsi "Ka mitteformaalne on väärtus!?". Konverentsil käsitletust annab ülevaate koduleht <http://euroopa.noored.ee/konverents>

Kasutatud kirjandus

Gerard, F.-M. (1998). Remedial strategies for failure at school in the European Union. Teoses: Integrating all young people into society through education and training. European Commission

Hoolekande ebamugavaid küsimusi 3

Valdeko Paavel

Millegi teadasaamiseks, sealhulgas selle, mida inimesed tahavad ja/või mida inimestel on vaja, on teadupärast mitmeid võimalusi, näiteks:

- lugeda läbi üks või mitu õhemat või paksemat raamatut
- lugeda muid tekste
- rääkida mõne(de) targa(kade) inimes(t)ega
- mõtelda
- lihtsalt jälgida ümberringi toimuvat

Missugune meetod igal konkreetsel juhul valida, sõltub paljudest teguritest. Ja loomulikult võib läbi viia ka asjakohase uurimuse. Siiski, ka mis tahes uuringu kavandamisel ja/või läbiviimisel on eelnevalt otstarbekas kasutada teisi, eelpool loetletud võimalusi. Ja kui ikka tuleb uuring läbi viia, ei pea see tingimata olema laiu masse haarav kvantitatiivne uuring (nagu see Eestis viimasel ajal on tavaks). Paljude asjade teadasaamiseks piisab lihtsatest ja odavamatest meetoditest.

Paraku on viimase aastakümne jooksul kujunenud Eesti sotsiaalteadustele ja reaalsusele kurvastavalt iseloomulikuks, et n.ö (teaduslik-)uurimuslik tegevuse maht ületab oluliselt (teaduslik-)rakenduslikku. Teisiti öeldes, sotsiaalteaduslikule uuringule ei ole järgnenud sellest tuleneva ja/või sellele tugineva tegevuskava väljatöötamist ja rakendamist. Esmapilgul parimal, tegelikult veelgi halvemal juhul järgneb uuringule mingi arusaamatus keeles või kontekstis koostatud vähem või rohkem kõlavate fraaside kogum, mida miskipärast nimetatakse kas üldiseks strateegiaks, mingi konkreetse poliitika alusdokumendiks vms.

Meenutada võiks näiteks 1999.aastal lõppenud esinduslikku uuringut vaesuse leevendamiseks Eestis, millele senini pole midagi rakenduslikku järgnenud, aga vaesus muudkui süveneb ja laieneb. Midagi asjalikku pole ette võetud ka näiteks elanikkonna vananemisega seotud uuringute alusel. Küllap mõned mäletavad veel vaimse tervise poliitika alusdokumenti jms.

Piltlikult öeldes on olukord nagu oraval rattas: midagi uuritakse ära, raporteeritakse, keerutatakse veidi tolmu üles ja unustatakse. Mõne aja pärast kerkivad probleemid uuesti üles kas analoogse või mõne teise nurga all ja siis hakatakse otsast peale: kõigepealt kaardistame probleemi ära, viime uuringu läbi ja siis vaatame, mis on vaja teha jne jne. Tegelikult on Eesti sotsiaalvaldkond, sealhulgas ka hoolekanne, juba nii ära kaardistatud, et peale kaardijoonte sinna varsti enam muud ei mahugi. Lihtsalt tulevad uued "tegijad", kelle haridustee on lünklik ja iseseisva töö oskused minimaalsed, mistõttu nad suurt muud ei oskagi kui tühje ja kõlavaid fraase pilduda.

Millest siis niisugune olukord on tingitud? Üheks olulisemaks põhjuseks on ilmselt Eesti elu mõõdutundetu ülepolitseeritus, mis muuseas väljendub ka selles, et teaduslikult põhjendatud tegevustest olulisemaks peetakse sisuliselt vähe argumenteeritud (loe: politiseeritud või populistlike) valimisloosungite ja/või -lubaduste täitmist. On ju väga lihtsustatud arvamus, et erakondi valitakse ennekõike mõne nende kõlava valimisloosungi (nt tulumaksu vähendamine, vanemapalk vms) pärast. Tegelikke valikuid mõjutavaid faktoreid on palju ja valimisprogrammid ning -loosungid moodustavad ainult üsna pisikese osa sellest. Pealegi, hääletustulemuste järgi pole ükski neist "geniaalsetest" ideedest saanud küll isegi 40% valijate poolehoidu. Tõsi, riik peab tegelema ka probleemidega, mis puudutavad väikest protsenti elanikkonnast, aga need peavad olema n.ö sotsiaalselt plahvatusohtlikud (nt. narkomaania, AIDS, tuberkuloos jms).

Arvamus

Teise ja mitte väheolulise põhjusena võiks märkida rakendusliku kompetentsuse üldist nappust, sest sotsiaalsete probleemide puhul eeldab see konkreetsete tegijate nii uurimuslikku kui rakenduslikku asjatundlikkust, kogemust ja küpsust. Tahtmata siinkohal kedagi ealiselt diskrimineerida, nõustun siiski nendega, kes väidavad, et enne 35-ndat eluaastat on inimese sotsiaalteaduslik ja ka sotsiaalpoliitiline suutlikkus äärmiselt kasin. Kolmandaks, mahukate ja kaalukate uuringute tellimine juhuslikelt institutsioonidelt, mitte nende plaanipärane teostamine ühe ja sama institutsiooni raames. Seejuures juhuslikelt mitte halvast ega halvustavast mõttest, vaid tähenduses, et vastav tegevus on neile üks paljudest, kusjuures mingi konkreetse asja edasiviimine pole nende põhieesmärk. Ei saa vist küll öelda, et hoolekande sihipärane arendamine oleks näiteks mõne ülikooli (või selle sotsiaalteaduskonna) või laiahaardelise uurimiskeskuse tegevuse peaeesmärk või üks peaeesmärkidest.

Neljandaks, mis teatud mõttes võtab kokku kolm eelmist – hoolekande ressursi- ja/või arenduskeskuse (-üksuse või kuidas seda ka ei nimeta) puudumine. Teadupärast on hoolekandel kaks teineteist toetavat ja täiendavat poolt: teostamine ja arendamine, millest viimane (aga mitte vähem tähtis), st arenduslik pool eeldab teatud valdkonna spetsiifilise kompetentsi võimalikult pikaajalist akumulereerumist. Teisiti öeldes, hoolekanne on olemuslikult erinev heas mõttes hullumeelsetel ideedel püsivatest ja arenevatest valdkondadest (tehnoloogia, äri jms).

Hoolekanne lihtsalt tegeleb nähtuste ja/või protsessidega, mille peite- ja mõjuperioodid on väga pikad (kumbki vähemalt viis, pigem rohkem aastat). See aga tähendab, et mis tahes probleemi analüüsimisel ja sellesse innovatsioonide sisseviimisel peab analüüsima nii sotsiaalset keskkonda tervikuna, nähtust ennast kui ka kavandatava innovatsiooni võimalikku mõju vähemalt 10-15 aastases perspektiivis (nii olnud kui tulevat).

Arvestades asjaolu, et hoolekannet teostavad inimesed, kellel erinevalt masinatest on oma spetsiifiline mälu, kogemused, hoiakud, uskumused ja maailmavaade, peaks mõju olema ilmselt veel pikem, sest ükski innovatsioon ei hakka hoolekandes tööle, kui vahetud teostajad seda omaks ei võta. Ja jällegi, erinevalt keevitajatest, ärijuhtidest jms, pole hoolekandetöötajaid võimalik importida. Teistes selle seltskonna riikides, kellega me mõne kuu pärast liitume, on hoolekande arendustegevuse kriitilisest tähendusest rahva healolele juba ammu aru saadud. Ja mis siin rääkida riikidest, isegi igal vähegi vastutustundlikul omavalitsusel on oma (sageli mõnekümnepealine) hoolekande arendusüksus.

Hoolekande arendustegevusel on veel kaks funktsiooni, millest eriti ei räägita. Esiteks on korraliku hoolekande arendusüksuse olemasolu parim ravim "geniaalsete" ideede ärahoidmiseks – hoolekandevalase kompetentsi korral jäänuks nii mõnegi meie "vaimuhiiglase" mõttelend inimeste peal katsetamata. Teiseks, niisugune üksus aitaks puhverdada ka aeg-ajalt valitsusasutustes tekkivat kompetentsi defitsiiti. Teiselt poolt on võimalik, et eelnevas on ka vähemalt osaline vastus sellele, miks meil seesugust üksust pole olemas ja ei näi ka tekkivat.

Õeldakse, et hoolekanne on vastus sotsiaalsele tellimusele. Nagu muudegi tellimuste puhul, nii jäävad ka hoolekandega seoses küsimused, kes selle sotsiaalse tellimuse ette valmistab ja kes selle esitab. Seni, kui nii üht kui teist teeb ennekõike ainult sotsiaalministeerium, saame me paraku rääkida ainult valitsuse või valitsuskoalitsiooni tellimusest, millel võib, aga ei pruugi olla otsest seost sotsiaalse tellimusega.

IFSW uudised

Üleilmne AIDS'i epideemia ei vaibu

Üleilmne AIDS'i epideemia ei näita mingeid vaibumise märke. Üksnes käesoleval aastal haigestus maailmas HIV'i viis miljonit inimest ja kolm miljonit suri AIDS'i – need on üle aastate kõige suuremad arvud. Niisugused andmed avaldati ülemaailmse AIDS'i ohvrite mälestuspäeva eel UNAIDS'i ja Maailma Tervishoiuorganisatsiooni uues ühisraportis. Ülemaailmse AIDS'i ohvrite mälestuspäeva juhtlause oli tänavu "Ela ja lase elada" ("*Live and let live*"), võitlemaks haigete halvustamise ja diskrimineerimisega, mis on põhiliseks takistuseks efektiivsele AIDS'i ennetusele ja haigete toetamisele. www.unaids.org

ILO kutsub üles võitlema vaesusega

Rahvusvaheline Tööorganisatsioon (ILO) avaldas hiljuti valminud raportis "*Working out of poverty*" (Töötades vabaks vaesusest) oma kolm põhiseisukohta vaesuse suhtes. Esiteks, vaesed inimesed ise ei põhjusta vaesust. Vaesus on struktuursete ebakõlade ja ebaefektiivselt toimivate majanduslike ja sotsiaalsete süsteemide tagajärg. Teiseks on vaesus kulukas, kuna takistab majanduskasvu ja tekitab ebastabiilsust. Kolmandaks märgib ILO, et materiaalse ilmajaetuse tingimustes elavad inimesed näitavad üles sageli erakordset vaprust, leidlikkust, visadust ja vastastikust toetust, mis aitab neil ellu jääda. Seetõttu tuleks näha seesugustes töötavates vähekindlustatud inimestes potentsiaali ettevõtluse jaoks. www.ilo.org

Saksamaal kasvab sotsiaalabi saajate arv

Saksamaal sai 2002. aastal sotsiaalabi ligemale 2,8 mln inimest, mis on 2% võrra rohkem kui eelneval aastal. Seega sai sotsiaalabi 3,3% kogu elanikkonnast. Naisi oli abisaajate hulgas rohkem kui mehi, välismaalasi rohkem kui põliselanikke. Kõige suurem oli sotsiaalabi saajate osatähtsus Bremenis, Hamburgis ja Berliinis. www.dbsh.de

Suurbritannias kaitstakse sotsiaaltöötaja staatust

Suurbritannia Tervishoiuamet ning Haridus- ja Kutseoskusteamet teatasid kavatsusest võtta kaitse alla sotsiaaltöötaja ametinimetuse. *Ametinimetuse kaitse* all tuntud õigusakti vastuvõtmine keelab sotsiaaltöötajate ametinimetuse kasutamise isikutel, kellel puudub vastav kvalifikatsioon ja kes pole kantud registrisse. Nõue kehtestatakse järk-järgult 1. aprilliks 2005. Lisaks sotsiaaltöötaja staatuse ja kutseväärtuste ausse tõstmisele peaks seesuguse õigusakti vastuvõtmine kaitsma ka abivajajaid isehakanud ebakompetentsete sotsiaaltöötajate eest. <http://basw.co.uk>, www.doh.gov.uk/registrationsocialworkers/index.htm

Need ja teised uudised Rahvusvahelise Sotsiaaltöötajate Föderatsiooni kodulehel
www.ifsw.org

Vabaabieliu – uus väljakutse sotsiaalpoliitikas

Katre Pall

Sotsiaalministeeriumi sotsiaalkindlustuse ja –toetuste osakonna lepinguline töötaja

Perekonna loomine on traditsiooniliselt olnud seotud abieluinstitutsiooniga. 21. sajandil seisame silmitsi olukorraga, kus suur osa perekondadest ei põhine ametlikult registreeritud abielul. Levinud on nii üksikuks jäämine, abielujärgsed perevormid kui vabaabieliu. Selline olukord tekitab uusi väljakutseid sotsiaalpoliitikale ja poliitikutele. Käesolev artikkel vaatleb alates eelmise sajandi keskpaigast üha enam populaarsust koguvat kooselumudelit – vabaabieliu ning tõstatab küsimuse, mis tingimustel vastab vabaabieliu abielulisele suhtele. Euroopas on vabaabieliu järjekindlalt levinud alates 1960ndatest, esmalt Põhja-Euroopas ning sealt edasi ka Kesk-Euroopasse. Vabaabielude arvu kasvu seletatakse kasvava individuaalse vabadusega ning paranenud sündimuskontrolli võimalustega.

Tänaseks on vabaabieliu ühiskonna poolt valdavalt aktsepteeritud kui kooselu ebatraditsiooniline mudel. Enamikus Euroopa riikides ei käsitata vabaabieliu kui kõrvalekallet normist, seda eriti Põhjamaades, kus seadusandlikes aktides on sellised pered teatud küsimustes võrdsustatud registreeritud abielul põhinevate peredega.

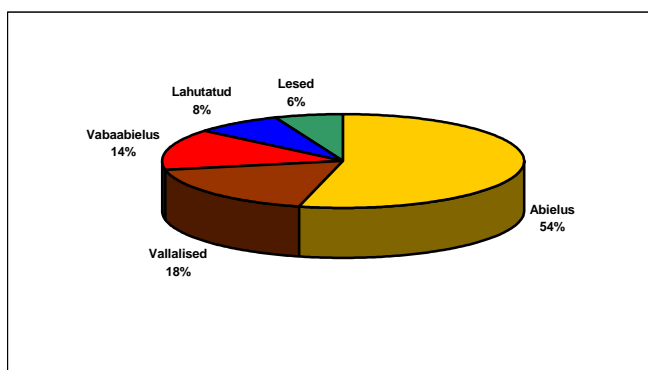
Vabaabieliu Eestis

Demograafid on tuvastanud, et Euroopa taustal kuulub Eesti kooseluliste suundumuste poolest pigem pioneeride kui sabassõrkijate hulka (Katus 2002). Näiteks 90ndate keskpaigas moodustasid vabaabielud Euroopa Liidu maades 7% kõigist kooseludest. Eestis oli see näitaja 1993. aastal 14%, mis 1998. aastaks oli tõusnud 21 %-ni (Hansson 2002). Abieluväliste sündide arvu järgi on Eesti vabaabielude levikult üks juhtivaid riike Euroopas.

Mitmed uurijad on välja toonud, et Eesti puhul on problemaatiline selle protsessi kajastamine ja sellega arvestamine ühiskonnakorralduse nõuete kehtestamisel – süsteemseid lahendusi pole ei andmekogumise ega seadusandluse valdkonnas. Demograafid on väitnud, et vastuolu tegeliku elu ning ametliku statistika ja seadusandliku regulatsiooni vahel on muutunud tähelepandavalt suureks.

Vabaabielude arvu Eestis saab hinnata sotsioloogiliste ja demograafiliste uuringute alusel. Statistiliselt on uuritud vabaabielusid 2000. aasta rahvaloenduse käigus. Statistika fikseerib vabaabielust sündinud laste arvu, mille alusel võib teha kaudseid järeldusi ka vabaabielude arvu kohta.

1998. aasta küsitluse andmetel oli Eesti 18-70 aastastest elanikest abielus vaid napilt üle poole (vt joonis 1).

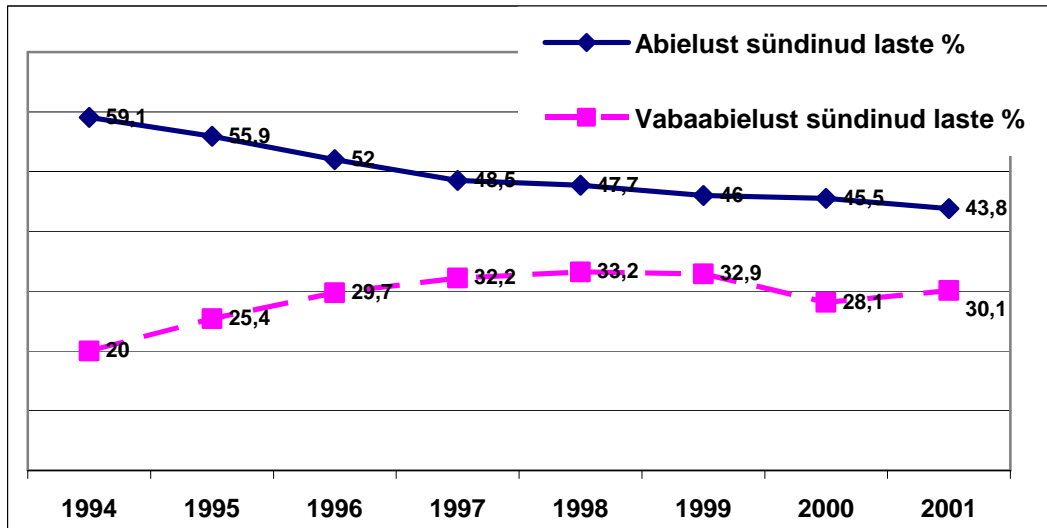


Joonis 1. 18-70 aastased Eesti elanikud perekonnaseisu järgi, 1998

Allikas: Elanikkonnaküsitlus 'Eesti 98' TPÜ RASI

RASI küsitluse andmetel oli 1989. aastal ligi pool 18-70 aastastest isikutest abielus, vallalisi oli ligi 1/5 ning 14% oli vabaabielus.

Statistikaameti andmetel sündis 2001. aastal Eestis väljaspool abielu 54% lastest, sealhulgas 2/3 esimestest lastest. Sündimuse üldise languse taustal on viimase kümne aasta jooksul väljaspool abielu sündinud laste arv pisut kasvanud (vt joonis 2).



Joonis 2. Abielust ja vabaabielust sündinud laste osatähtsus aastatel 1994-2001

Joonis ei anna täit selgust edasiste suundumuste kohta, kuid võimaldab järeldada, et vabaabielu on arvestatav rahvastikku taastotev kooselumudel.

Eri tüüpi kooselud

Sotsioloogid on rõhutanud, et vabaabielu ei saa käsitleda ühtse praktikana. 1970ndatel määratleti vabaabielu kui peamiselt üliõpilaspaaride faktilist kooselu ning seda ei samastatud ei abieluga ega perekonna loomisega. Praeguseks on teatud juhtudel vabaabielu võrreldav registreeritud abieluga.

Objektiivsed kriteeriumid, millest lähtutakse kooselu vabaabieluks tunnistamisel, on seksuaalsuhted, ühine majapidamine ja ühine rahakasutus. Paljud uurijad on seisukohal, et lisaks neile kolmele on oluline indiviidi enesemääratlus oma kooselu suhtes – kas seda nähakse vabaabieluna või mitte. Seega sõltub vaba kooselu tähendus ja olemus koos elavate isikute ootustest ja kooselu motiividest.

Perekonnauurijad on eristanud neli mitteabielulise kooselu tüüpi. Need on: püsikooselu ehk alternatiiv registreeritud abielule, prooviabielu, ajutiselt registreerimata kooselu ning ebaselge suhe (Hansson 2002).

Esimesel juhul ehk püsikooselu korral seisneb erinevus tavaabielust vaid juriidilise tunnustuse puudumises, kuid olemas on kõik abielu tunnused, nagu ühised lapsed, ühine kinnisvara, sugulaste ja tuttavate aktseptering ning ka paar ise identifitseerib end perekonnana.

Teisel juhul on tegemist n.ö prooviabieluga, kooselu ei pruugi olla pidev. Mõneti vastab selline kooselu vorm endisaegsele kihlusperioodile.

Kolmanda grupi moodustab asjaolude sunnil registreerimata jäänud kooselu. See on sagedane olukordades, kus abielu mingitel põhjustel registreerida ei saa, nt on eelmine abielu lahutamata, omandiõigusega seotud probleemid jms.

Neljandal juhul on vähemalt kõrvalseisjal raske vahet teha vabaabielu ja lihtsalt ühise katuse all elamise vahel.

Sotsiaalpoliitilised reaktsioonid vabaabielule

Eesti seadused arvestavad inimeste kooseluliste valikute ja perekonnaloomealise käitumise muutumisega vähe. Sama olukord valitseb ka mitmetes teistes Euroopa riikides. On ka teistsuguse suhtumisega riike: Taanis, Hollandis, Prantsusmaal, Suurbritannias, Rootsis ja Soomes on vabaabieliu institutsionaliseeritud, s.t paaridel on võimalik suhe legaliseerida lepingu alusel või muul moel. Reeglina ei laiene vabaabielupaaridele kõik seadustest tulenevad õigused, mis kaasnevad registreeritud kooseluga. Reguleeritud on peamiselt pärandit, makse jm majanduslikku laadi küsimusi puudutavad probleemid, sageli aga ei anta vabaabielupaaridele õigust laste adopteerimiseks.

Eestis on probleemiks vabaabielupaaride defineerimine perekonnana sotsiaalabi saamisel. Hoolekandeseadus annab võimaluse toimetulekutoetuse taotlemiseks ka abielulistel suhetel põhinevatele peredele. Kahjuks on seaduses täpsustamata kriteeriumid: mis täpselt vastab abielulisele suhtele. Sageli soovitakse tõmmata võrdumärk abielulise suhte ning vabaabieliu vahele. Hoolekandeseaduses sätestatud võiks vastata eelkõige vabaabieliu, mida käsitletakse alternatiivina registreeritud abielule ja kus on olemas ühised lapsed ja kinnisvara. Kas aga lühikest aega kestnud kooselu, mille eesmärk on pigem ühine majandamine ning vastastikuse läheduse ja turvatunde pakkumine, kuid mille tulevikuperspektiiv on ebaselge, vastab seaduse mõttele? Küsimus on jäetud lahendada kohaliku omavalitsuse sotsiaaltöötajale, kes peab otsuse langetama oma parema äranägemise järgi.

Sotsiaaltöötajatele võiks olla abiks perekonnaseaduses sätestatud ülalpidamiskohustus. Ülalpidamiskohustuse tekitab ühine laps. Kuni kahel koos elaval inimesel seaduse järgi teineteise ees kohustusi ei ole, on raske abielusarnast suhet määrata. Ka ühine kinnisvara võib olla aluseks abielulise suhte tuvastamisel.

Üliõpilaste kooseline käitumine

Eriti teravalt kerkib sotsiaalabi maksmise küsimus esile tudengipaaride puhul. Demograafiliste uuringute järgi on otseabielude arv ehk olukord, kus kooselu algab abielu registreerimisega, 1969.-1973. a sündinute põlvkonnas vaid 5,9%. Nooremate kohortide hulgas on see arv eeldatavasti ligikaudu sama või veelgi väiksem. Seega on loogiline, et kooselu alustanud üliõpilased elavad peaaesjalikult vabaabieliu. Lahtiseks jääb küsimus, millisele kooselu tüübile tudengite vabaabieliu sagedamini vastab.

Üliõpilaste kooselu mõistmiseks heidame pilgu üliõpilaste pereloomeliste hoiakute uuringule, mille viis läbi Tartu Ülikooli pereuurijate töögrupp.

Üliõpilaste pereloomeliste hoiakute uurimusest (Kasearu 2003) selgus, et 48% vastanud üliõpilastest pidas kooselu eelstaadiumiks registreeritud abielule ehk siis teisisõnu prooviabieluks. Kolmandik nägi kooselus abielul põhinevale perekonnale alternatiivi: see on perekonna loomine, millega ei pruugi kaasneda abiellumist. 10% jaoks oli kooselu erinevate partneritega koos elamise viis.

Rääkides oma konkreetsest kooselust ning selle ametlikult registreerimata jätmisest, selgus, et kooselu registreerimist lükatakse kõige sagedamini edasi lõpetamata õpingute tõttu. Samal põhjusel eelistatakse ka nn prooviabielu kooselu registreerimisele: nooruse ja veel ebakindla positsiooni tõttu ei olda valmis end lõplikult siduma.

Tegurid, mis lükkavad edasi üliõpilaste kooselu registreerimist, on individualism ja sotsiaalse küpsuse puudumine, suhete ebakindlus ning ühiskonna mentaliteedi järgimine. Lahtiseletatult tähendab see, et esmalt soovitakse tagada isiklik heaolu ning alles seejärel asuda perekonda looma. Teiseks puudub valmisolek kestvaks suhteks. Kasutatakse ühiskonna poolt aktsepteeritud olukorda elada koos, mis võimaldab rahuldada lähedus- ja seksuaalvajaduse, ilma et sellega kaasneks suuremat vastutust. Kolmandaks lükkavad abiellumist edasi ühiskonnas toimivad pereloomise arengusuunad: laste sünni edasilükkamine ning hilisem abiellumine (Kasearu 2003). Seega võib tudengite vabaabieliu käsitleda pigem alternatiivina üksikuna elamisele kui alternatiivina registreeritud abielule. Iga juhtum võib siiski olla erisugune ja ühesuguse mõõdupuuga neile kõigile läheneda ei saa.

Kasutatud kirjandus

Hansson, L. (2002) Mitteabielulised kooselud 1990ndate aastate Eestis. Eesti perekonna eritahud. Tallinn. *Perekonnasotsioloogia osakonna uurimused* Nr.2/2002

Kasearu, K. (2003) Kooseluvormi eelistused ja kavandatav pereloomeline käitumine. Kutsar, D. toim. Millist perekonnapolitikat me vajame. Tartu Ülikooli Kirjastus.

Katus, K., Puur, A., Põldma, A. (2002) Eesti põlvkondlik rahvastikuareng. Eesti Kõrgkoolidevaheline Demouuringute Keskus. Tallinn

Prostitutsiooni meediadiskursuse analüüs

Katri Lamesoo BSW

Prostitutsioon on teema, millest Eesti ühiskonnas aina rohkem rääkima on hakatud. Lugeses artikleid ja vaadates televisioonisäateid jääb mulje, nagu Eestis ei nähtaks prostitutsioonis sotsiaalseid probleeme. Lähtudes Spectori ja Kitsuse (Spector & Kitsuse 1977) sotsiaalse probleemi käsitlemise teooriast, mis väidab, et meedia peegeldab või näitlikustab väga hästi sotsiaalsete probleemide konstrueerimist, tekkis mul huvi selle arutlusviisi vastu, mida taasiseseisvunud Eesti ajakirjandus prostitutsiooni käsitlemisel on kasutanud.

Uurimismeetod

Bakalaureusetöö eesmärk oli prostitutsiooni meediadiskursuse tundmaõppimine, milles lähtusin peamiselt Vivian Burri diskursuse definitsioonist. See ütleb, et diskursus on tähenduste, metafooride, kirjelduste, kujutamise, lugude ja väidete kogum, mis kõik kokku moodustavad sündmusest või nähtusest oma versiooni (Burr 1995).

Uurimisandmete hankimise allikaks valisin kaks ajalehte - *Postimees* ja *Eesti Päevaleht* - nende hea maine ja laia leviku tõttu. Töötasin läbi kõik prostitutsiooni puudutavad artiklid aastatest 1993 – 2002.

Uurimuses püüdsin leida vastust küsimustele, kuidas prostitutsiooni meedias käsitletakse, missuguseid hinnanguid sellele antakse, kuidas käsitletakse selle nähtuse igipüsivust ja põhjendatakse prostitutsiooni legaliseerimise, reguleerimise või keelustamise vajalikkust, kas prostitutsiooni peetakse naise vabaks valikuks või nähakse seoseid sotsiaalse toimetulematusega.

Kümne aasta artiklid rühmitasin teemade kaupa ja nii kujunes kaheksa teemaperioodi. Periodiseerimise kasuks otsustasin seetõttu, et pidasin vajalikuks esile tuua aastate jooksul ajakirjanike suhtumise ning teemakäsitluse asjatundlikumaks muutumist. Töös käsitletakse pikemalt ka majandustegevuse, ühiskondliku topeltmoraali ja soorollide diskursusi.

Uurimistulemused

Meedia hakkab prostitutsiooni kajastama alates 1990ndate algusest. Aastaks 1993 on sellel teemal kirjutatud artiklite arv juba üsna suur.

Uurimise tulemusena selgus, et kümne aastaga liikus prostitutsiooni arutelu ühest äärmusest teise.

Kui 1993. aastal käsitletakse prostitutsiooni nagu mis tahes teist rahateenimisvõimalust, seostamata seda sotsiaalsete toimetulekuraskustega, siis viimastel aastatel hakatakse välja tooma prostitutsiooni tegelikke põhjusi, milleks on eeskätt naiste madal sissetulek, tööpuudus, ühiskonnas valitsev patriarhaalne mõtteviis ja puudulikud seadused.

Võib ju öelda, et ka aastatel 1993-1994 käsitletakse naise keha müümist probleemina, kuid probleemiks oli tollal hoopis riigile maksudena laekumata jäävad tulud, mitte naiste sotsiaalne toimetulek. Kordagi ei käsitleta prostitutsiooni kui sotsiaalset nähtust, mis tingitud näiteks tööpuudusest või madalast elatusastemest. Vastupidi – prostitutsioonis nähakse naiste võimalust kergelt raha teenida, mida äsja turumajandusele üle läinud riigis peetakse põhiliseks probleemiks. Enamikus artiklites arutletakse selle üle, kuidas prostituute maksustada, näiteks: *Rohkete ajalehekuulutuste alusel oleks juba praegu võimalik ettevõtteid maksustada või neilt litsentsile mittevastava tegevuse eest tegutsemisluba ära võtta (Spritt 1993).*

Riigis valitseb vabanemismeeleolu ja suhtumine, et kõik, mis nõukogude ajal keelatud, olgu taasiseseisvunud Eestis lubatud. Sellest ajendatuna koostab liberaalide saadikuriühm Riigikogule esitamiseks prostitutsiooniseaduse eelnõu, mis küll lõpuks lugemisele ei jõudnudki, kuid andis ühiskonnale põhjust mitmeid kuid kestvaks prostitutsiooniteemaliseks aruteluks. Liberaalne mõtteviis leiab vastukaja ka ajakirjanduses, kus ilma vaagimata

hakatakse välja pakkuma võimalikke tegevuskavu prostitutsiooni legaliseerimiseks, kordagi alternatiive kaalumata. Näitena võib tuua legaliseerimise tulise pooldaja Lembit Auväärt'i sõnavõtu: *Kahtlemata on vaja enne tegutsemisloa väljastamist bordellid arvele võtta maksuametis, haigekassas, pensioniametis ja tööinspeksioonis (Auväärt 1993).*

Esimene, kes prostituutides ohvreid näeb, on AIDS-i ennetuskeskuse juhataja Nelli Kalikova, kelle sõnavõtt oma asjatundlikkuselt sarnaneb alles 2001. aastal ilmuma hakkavatele artiklitele. Kuid 2001. aastani on pikk tee, kuhu mahub vaid üksikuid sõnavõtjaid, kes niisugust seisukohta toetavad. Kuigi 2000. aastaks on juba jõutud punkti, kus mitte üheski artiklis otseselt prostitutsiooni legaliseerimist ei soosita.

Kümneaastase perioodi vältel käsitletakse prostituuti kui ettevõtjat, teenindajat, maksudest kõrvalehiielijat, hüperseksuaalsete vajadustega naisterahvast, abielu kooshoidmise võtit (mees valib armukese asemel prostituudi, kelle pärast ju üldjuhul peret maha ei jäeta) või *seksabi* hälvikutele ja muidu eraklikele inimestele.

Aastaks 2002 jõutakse välja selleni, et enamik kirjutajaid arutleb oma artiklites prostitutsiooni põhjuste üle, seostades seda sotsiaalsete toimetulekuraskuste ning meeste poolt seksuaalse eksploateerimisega. Kui 2001 aasta märksõnaks on inimkaubandus, mis tingitud kõikvõimalike teemat valgustavate seminaride, uurimuste ja programmide läbiviimisest, siis 2002. aastaks võtab ajakirjandus veelgi kardinaalsema suuna, keskendudes teenuse pakkuja asemel selle ostjale.

Innustatuna Rootsi praktikast (1999. aastast alates karistatakse Rootsis teenuse ostjaid vabadusekaotuse või rahatrahviga), kaalub sotsiaalminister Siiri Oviir prostitutsiooni ostmise kuritegelikuks kuulutamist, mis tähendaks kliendi kriminaalvastutusele võtmist. Aina sagedamini rõhutatakse leheveergudel feministlikku seisukohta, mis seostab olukorda Eestis valitseva patriarhaalse kultuuriga: *Prostitutsioon on niisiis mitte amet, vaid sugude ebavõrdsust kajastav sotsiaalne probleem ja inimõigusküsimus. Maailma vaestest 70% on naised (Masso 2002).*

Olgugi et pealtnäha on areng silmanähtav, püsib läbi aastate õhus küsimus, *kas prostitutsioon on Eesti Vabariigis legaliseeritud või mitte*. Selline segadus on ka täiesti põhjendatud, kuna ajakirjanduses - eelkõige poliitikute sõnavõttudes - kajastatakse nähtust nagu iga teist seadusega lubatud äritegevust. Kas pole kurioosne, et riigis, kus prostitutsiooni vahendamine on karistusseadustiku § 268 alusel karistatav kuni kolmeaastase vabadusekaotusega, teeb Tallinna abilinnapea ettepaneku avada bordellide rajoon, avaldades lootust, et vahendajatega peaks maksude osas kokkuleppele jõudma.

Seda, et prostitutsiooni vahendamist ei seostata millegi illegaalsega, kinnitab ka 1998. aastal aset leidnud kirikuõpetaja bordelliküllastuse kajastamine ajalehtedes. Üllatusena ei täitunudki sellise paljastuse tulemusena ajalehtede arvamusrubriigid lugejate kriitilistest kirjadest Illar Hallaste pihta, kuigi võiks olla igati taunimisväärne, et inimene, kes peaks oma käitumisega olema ühiskonnale eeskujuks, julgeb väidetavalt kasutada bordelli teenuseid. Enamasti kritiseeriti hoopis Kati Murutari, süüdistades teda ajakirjanduseetika rikkumisest kuni kupeldaja ameti pidamiseni välja.

Kokkuvõttes peegeldavad eelpool toodud näited hästi ühiskonna arusaama, mis viitab sellele, et naise keha müümist peetakse niivõrd normaalseks, et ühiskonna tegelikud normid seisavad seadusest justkui kõrgemal.

Järeldused

Julgen arvata, et sellist diskursuse arengut - majanduslikult käsitluselt sotsiaalpoliitilisele - on toetanud peamiselt kõikvõimalikud inimkaubandust puudutavad projektid ja kampaaniad, mis on inimestele teadvustanud prostitutsiooni tegelikke tagamaid. Samas võib pealtnäha toimunud arengu taga peituda hoopis asjaolu, et kampaaniatele toetudes hakkasid aina rohkem lehtedesse kirjutama need inimesed, kes ise olid niisuguste projektidega mingil moel seotud.

Uurimuse tulemusena selgus, et meedia kui ühiskonna arvamuse kujundaja ei näe prostitutsioonis sotsiaalset probleemi. Sellise seisukohani jõudsin, lähtudes sotsiaalse

probleemi mõistest, mille kohaselt probleemi saab nimetada sotsiaalseks alles siis, kui seda ühiskonnas sellisena käsitletakse ja tunnistatakse.

Viis, kuidas Eesti ühiskond prostitutsiooni õigustab ning seda toetab, peegeldab ühiskonna arhailist mõtteviisi ja topeltstandardeid.

Kokkuvõttes pean oluliseks rõhutada, et prostitutsiooni näol on tegu nüüdisaegse orjakaubandusega, mis kujutab endast inimõiguste rikkumist ja kogu naissoo alandamist. Prostitutsiooni meediadiskursus süvendab ühiskonnas soostereotüüpset mõtlemist ja arusaama naisest kui meest teenindavast olendist, kelle keha tarbimine raha eest on normaalne.

Siiani on prostitutsioon jäänud kahe silma vahele sotsiaalvaldkonda kuuluvate küsimustega tegelevatel institutsioonidel, kuigi tegelikult on ka prostituudid üks sotsiaaltöö ja -poliitika sihtrühmi.

Kasutatud kirjandus

Auväart, L. (1993) Miks prostituut töötab ilma tulu- ja käibemaksuta. Postimees 17.11.93

Burr, V. (1995) An Introduction to Social Constructionism. London and New York, Routledge 1995

Masso, I. (2002) Iivi Masso: Prostituut pole elukutse. Eesti Päevaleht 21.06.02.

Spector, M. & Kitsuse, J.I. (1997) Constructing Social Problems. 1977 Cummings Publishing Company California, USA 1997

Spriit, T. (1993) Prostituut töötab endiselt tulu- ja käibemaksuta. Rahva Hääli 09.11.93

Euroopa puuetega inimeste aasta tähistamisest Eestis

Eha Leppik

hoolekande osakonna peaspetsialist

Euroopa puuetega inimeste aasta hakkab lõppema. Aasta jooksul korraldati nii Eestis kui Euroopas palju suuremaid ja väiksemaid üritusi, kus tähelepanu all oli puuetega inimeste mured ja kordaminekud.

Kas suutsime selle aasta jooksul astuda sammukese edasi võrdsete võimaluste loomise teel? Kindlasti olid puuetega inimesed ning nende probleemid, rõõmud ja mured rohkem nähtaval kui varasematel aastatel. Kas aasta moto tähendust „**mitte midagi meile ilma meieta**“ mõistetakse nüüd paremini? Kas puuetega inimesed on tööturule oodatud? Küsimusi on palju ja nendest tuleb rääkida. Võibolla saabub siis kiiremini aeg, kus mõistetakse, et maailm kuulub meile kõigile. Just sellistena, nagu me oleme, oleme me kõik vajalikud ja igaühel meist on oma koht päikese all.

Sotsiaalministeeriumi töötajad osalesid paljudes üritustes või siis korraldasid neid. Euroopa puuetega inimeste aasta avati juba 03.12.2002 – rahvusvahelisel puuetega inimeste päeval Rahvusraamatukogus toimunud üritusel. Aasta avas president Arnold Rüütel. 3.detsembri üritusel kirjutasid sotsiaalminister, Eesti Puuetega Inimeste Koja eestseisja ja Eesti Puuetega Inimeste Fondi esimees alla koostöölepingule, mis sätestas vastastikused õigused ja kohustused puuetega inimesi puudutavate probleemide teadvustamisel, neile lahendusteede otsimisel, riiklike seadusaktide ja programmide väljatöötamisel ja toetamisel.

Pidulikele avauüritustele järgnesid tõised ettevõtmised

Sotsiaalministeeriumi eakate poliitika komisjoni initsiatiivil koostati *Omasteholdaja käsiraamat*, mis on esimene Eesti autorite kirjutatud käsiraamat kodus haiget või puudega inimest hooldavatele inimestele, kellel pole eelteadmisi meditsiinist. Raamatu esitlusele järgnesid seminarid Tallinnas ja Viljandis, kus tutvustati omaste kodus hooldamist ja põetamist.

Põhja-Eesti Regionaalhaigla Mustamäe haiglas korraldas sotsiaalministeerium koos Avahoolduse Arenduskeskusega neljanda rehabilitatsioonialase messi *Maailm meile kõigile*. Messi eesmärk oli luua uusi kontakte rehabilitatsiooniteenuse pakkujate ja klientide vahel ning vahetada rehabilitatsioonialast infot. Messi ajal toimus ka koolitus *Mitte midagi meile ilma meieta*.

Aprillis ja novembris toimusid seminarid *Kuidas saavad päevakeskused aidata eakaid puuetega inimesi* ja *Eakate tervislikust tootumisest*, lektoriteks puuetega inimeste organisatsioonide tegevjuhid ja aktivistid. Seminaridel selgus, et puuetega inimeste organisatsioonide juhid on väga head lektorid, oma ala asjatundjad ning neilt võivad saada kasulikke nõu nii sotsiaaltöötajad, puuetega ja eakad inimesed, omasteholdajad kui vabatahtliku töö tegijad.

Hotellis Radisson SAS toimus üle-euroopaline kongress vaimupuudega inimeste inimõigustest *Europe In Action – Tegutsev Euroopa*. Kongressi peamine eesmärk oli analüüsida vaimupuudega inimeste inimõiguste rikkumisi ja leida võimalusi nende elukvaliteedi parandamiseks. Plenaaristungite ja töögruppide kesksed teemad olid inimõiguste toimetehhanismid, teadlikkuse tõstmine, suuremate õiguste andmine perekondadele, valitsusvälistele organisatsioonidele ning teenuste arendamine parema kvaliteedi suunas. Kongressil osales üle 300 poliitiku, riigiametniku, eksperdi, vaimupuudega inimese ja lapsevanema kõikjalt Euroopast, ettekannetega esinesid mitmed Euroopa Liidu institutsioonide ja riikide ametnikud, nagu Euroopa Nõukogu inimõiguste volinik Alvaro Gil-Robles, Prantsusmaa valitsuse puuetega inimeste raportöör Patrick Gohet ja Euroopa Parlamendi liige Richard Howitt. Konverentsi kokkuvõttes osas esines sõnavõtuga sotsiaalministeeriumi hoolekande osakonna juhataja Sirlis Sõmer.

Avatud oli ka rahvusvaheline vaimupuudega inimeste kunstinäitus "Sina, mina ja meie maailm".

Kindlasti üks tähtsamaid projekte käesoleval aastal oli *Phare* partnerlusprojekt *Puuetega inimeste tööhõive soodustamine*. Aprillis 2003 alustanud projekt on jätkanud oma tegevust plaanidekohaselt. Projekti raames tehtud analüüside tulemused ja ekspertide soovitusel võetakse arvesse uue tööturuteenuste kontseptsiooni koostamisel, kui vaadatakse üle kogu tööturuteenuste pakett ja täiendatakse vastavat seadusandlust. Puuetega inimestele suunatud tööturuteenuste arendamine on seejuures kindlasti üks prioriteete.

Astangu Kutserehabilitatsiooni Keskuses toimus koostöös sotsiaalministeeriumi ja haridus- ja teadusministeeriumiga seminar-ümarlaud teemal *Puuetega inimeste kutserehabilitatsioon ja tööhõive*. Arutusel olid füüsiliste puuetega noorte kutseõppe ja tööhõive võimalused. Kõlama jäi puuetega noorte soov, et koos nendega arutataks, kuidas paremini õppetööd korraldada, mis erialasid õpetada, millist abi noored vajavad töökoha saamiseks ning seal püsimiseks.

Traditsiooniks on kujunenud sotsiaalministri tänuvastuvõtt vabatahtliku töö tegijatele üle Eesti. Selle aasta 51 tänukirja saajat valisid välja maakondade sotsiaaltöötajad, kes arvestasid inimeste panust sotsiaalvaldkonna arendamisel, tuntust kodukoha elu edendamisel ja aktiivsust mittetulundusühingute tegevuses. Enamus tänukirjade saajaist olid puuetega inimesed ja/või puuetega inimeste organisatsioonide juhid.

Sotsiaalminister Marko Pomerants kohtus Eesti kurtide kergejõustiku koondisega, kuna Eesti sportlased saavutasid väga häid tulemusi Euroopa kurtide kergejõustiku meistrivõistlustel, mis toimusid 13-19. juunil 2003 Tallinnas. Meie sportlased võitsid kaheksa medalit. Kohtumine oli huvitav, sest minister pöördus sportlaste poole viipekeelse tervituskõnega, noored aga said ministrile selgitada oma muresid, rööme ja sportlikke saavutusi.

Aasta kokkuvõtted

3.detsembril 2003.a – Rahvusvahelise puuetega inimeste päeva tähistamise pidulikul konverentsil ja Euroopa puuetega inimeste aasta lõppüritusel Rahvusraamatukogus tehti kokkuvõtteid üritustest Eestis. Aasta lõpetati sotsiaalministri vastuvõtuga.

Euroopa puuetega inimeste aasta lõppüritus toimus Roomas, sellest võttis osa sotsiaalala asekanstler Riho Rahuoja.

Peale planeeritud ürituste on sotsiaalminister Marko Pomerants ning ministeeriumi sotsiaalala ametnikud Pille Liimal, Leili Matsar, Sirlis Sõmer, Külli Roht, Piret Kokk jt. osalenud paljudel kohtumistel ja läbirääkimistel, esinenud loengute ja sõnavõttudega seminaridel ning konverentsidel, kus põhiteemaks on puuetega inimeste probleemid ning nendele lahenduste leidmise võimalused.

Aktiivsemaks on muutunud ka organisatsioonid ise – ministeeriumiga on vahetanud kirju ja pidanud läbirääkimisi Eesti Puuetega Inimeste Koda, Eesti Pimedate Liit, Kuulmispuuetega Laste Vanemate Liit, Eesti Vaegkuuljate Selts, Eesti Liikumispuuetega Inimeste Liit, Eesti Kutsehaigete Liit jt.

Novembrikuus alustas tegevust puuetega inimeste initsiatiivil moodustatud koostöökogu, kuhu kuuluvad 10 puuetega inimeste organisatsioonide esindajat ja 10 ministeeriumite ja kohaliku omavalitsuse esindajat, et koos välja töötada puuetega inimestele sobiv invapoliitika. Koostöö, ühiste vaidluste ning erinevate seisukohtade selgeksrääkimise tulemusena muutub kõigile arusaadavamaks ka käesoleva aasta moto *Mitte midagi meile ilma meieta*.

Algatati dialoog puuetega inimeste vajadustest

Lissi Kurg

EPI Koja tegevjuht, projekti koordinaator

KAMPAANIA 2003 kujutas endast aastast projekti (november 2002 – detsember 2003), mis kutsuti ellu puuetega inimeste vajaduste osas dialoogi algatamiseks ja oli pühendatud Euroopa puuetega inimeste aastale.

Projekti rahastas Euroopa Komisjoni *Phare Access* programm. Projekti tegevusse olid kaasatud kõik Eesti Puuetega Inimeste Koja 46 liikmesorganisatsiooni ning Taani puuetega inimeste organisatsioonide liit DSI.

Projekti eesmärgid olid järgmised: tutvustada Eestis Euroopa puuetega inimeste aastat; algatada koostööd ja dialoogi riigi, omavalitsuste, tööhõiveametite, asutuste ja organisatsioonidega, tööandjatega jne – ühe sõnaga kõigiga, kes saavad kaasa rääkida puuetega inimeste olukorra parandamisel Eestis; kaasata inimesi ja inimrühmi, kellega varem pole koostööd tehtud; tõhustada koostööd liikmesorganisatsioonide vahel; teadvustada puuetega inimeste probleeme ühiskonnas.

Aasta jooksul keskenduti puuetega inimeste elus lahendamist vajavatele probleemidele. Ajavahemikus veebruar – september 2003 toimus igas maakonnas ja Tallinnas kokku 16 teemakohast info- ja teavitusseminari. Valdkonnad, millele pöörati erilist tähelepanu, olid maakonniti:

Puuetega inimeste rehabilitatsioon: Valga-, Põlva-, Saare-, Jõgeva-, Harju-, Võru- ja Läänemaa ning Tallinn.

Tööhõive: Järva-, Ida-Viru-, Rapla-, Võru-, Lääne- ja Viljandimaa

Ligipääsetavus: Raplamaa ja Ida- Virumaa

Partnerlus ja koostöö: Pärnu-, Lääne-Viru ja Läänemaa ning Tartu

Sotsiaalsed õigused: Saaremaa

Elukvaliteet ja teenused: Harjumaa, Hiiumaa

Abivahendid: Lääne-Virumaa

Maakondlikud seminarid keskendusid maakonna kõige olulisematele probleemidele, et leida lahendus vähemalt ühele neist. Igal seminaril oli ka konkreetne väljund. Alljärgnevalt lühike ülevaade tehtust maakondade kaupa.

Tartu ja Tartumaa. Tartu linna volikogus võeti vastu hoolekande arengukava, mille koostamisse kaasati puuetega inimeste organisatsioone ning võeti vastu eraldi peatükk puuetega inimeste elu-olu parandamisest Tartu linnas. Tartu maavalitsusel on koostamisel uus arengukava, mille arutelusse on kaasatud Tartu PIK esindajad. Võeti vastu Tartu linna volikogu määrus puuetega inimeste korterite ja elukohtade kohandamise toetamise kohta. Oluliselt on kasvanud invatranspordi teenus üksikisikutele ja organisatsioonidele. Esmakordselt tähistati ülelinnaliselt rahvusvahelist puuetega inimeste päeva ja Euroopa puuetega inimeste aasta lõpetamise puhul korraldas linnapea vastuvõtu.

Raplamaal kaardistati, pildistati ning tehti videofilm asutuste jm objektide ligipääsetavusest Rapla maakonnas, mille tulemusena suurenes kohalike omavalitsuste tähelepanu sellele probleemile. Neljal liikumispuudega inimesel parandati elutingimusi.

Pärnumaal jätkub koostöö Pärnu linnavolikogu sotsiaalkomisjoniga ning linna arengukava koostamisel arvestatakse puuetega inimeste vajadustega.

Läänemaal on asutamisel SA Läänemaa Kutseõpe, mis hakkab tegelema maakonna puuetega noorte ja täiskasvanute kutseõppe, ümberõppe ja tööhõiveprobleemide lahendamisega.

Jõgevamaal hakkab Jõgeva Haigla pakkuma rehabilitatsiooniteenuseid.

Saaremaal tihenes koostöö omavalitsuste ja Saaremaa PIK vahel. Koda alustas teenuse pakkumist erivajadustega inimestele. Kuressaare Haigla hakkab pakkuma saallastele rehabilitatsiooniteenuseid.

Ida- Virumaal ehitati kaubanduskeskus Tsentraal juurde kaldtee. Jõhvi Linnavalitsuse sotsiaalosalakond toodi 2. korrusel esimesele, et tagada juurdepääs ka puudega inimestele.

Sündmus

Lääne- Virumaal kinkis Rakvere Linnavalitsus Kojale silmussüsteemi, mida kasutatakse heli võimendamiseks vaegkuuljatele.

Valgamaal hakkab Valga haigla osutama rehabilitatsiooniteenust.

Rahvusvahelist kogemust omandati **õppe- koolitusreisil Barjäärivaba ühiskond**, mis sooritati Kopenhaagenisse 17.- 22. augustil ja milles osales 46 puuetega inimeste organisatsioonide esindajat. Õppereisi käigus viidi läbi Taani-Eesti ühisseminar, külastati sotsiaalobjekte, tutvuti Taani kogemusega, loodi sidemeid.

KAMPAANIA 2003 olulisemad tulemused

Projekti "KAMPAANIA 2003" tulemusena paranes koostöö nende liikmesorganisatsioonide vahel, kelle sidemed polnud varem eriti tugevad. Sai selgeks omavahelise võrgustiku tähtsus ühiste eesmärkide saavutamisel. Maakondades lahendati rida olulisi probleeme, mille tulemusena paranes puudega inimeste ligipääs asutustele jt objektidele ning ühiskonna suhtumine puuetega inimestesse. Tihendati sidet ka tööhõiveametite ja tööandjatega. Anti välja teatmik tutvustamiseks, mida peab tööandja teadma, kui võtab tööle puudega inimese. Valmimas on EPIK'it ja puuetega inimeste liikumist Eestis tutvustav brošüür. Valmis videoklipp *Maailm meile kõigile*, paranes puuetega inimeste organisatsioonide suutlikkus ellu viia mastaapseid projekte ja suurenes puuetega inimeste organisatsioonide tegutsemisjulgus. Paranes puuetega inimeste organisatsioonide maine võrdse ja usaldatava partnerina. Kampania tulemusena on tihenunud kontaktid erinevate ametiasutustega, üha rohkem hakatakse meiega arvestama, avalikkus kuulis 2003.a. jooksul palju puudega inimeste eluolust.

Erinevate osapoolte dialoogiga peaks jätkama ka pärast projekti lõppemist. Üheskoos tegutsedes on meil lihtsam parandada puuetega inimeste elukvaliteet Eestis.

Toetatud elamise teenuse käivitamisest Tartumaal

Maire Koppel

MTÜ Iseseisev Elu

Sissejuhatuseks lühitutvustus *toetatud elamise* teenuse mõistest ja olemusest. 2000. aastal käivitus sotsiaalministeeriumi otsusega psüühilise erivajadusega inimeste hoolekande üldise korralduse muutmise käigus üheksa riiklikku hoolekandeteenust. Üheks toetavaks teenuseks väljaspool institutsionaalset hooldamist kinnitati *toetatud elamise* teenus püsiva psüühilise erivajadusega inimestele.

Toetatud elamise teenuse eemärk on inimese iseseisev toimetulek harjumuspärasele võimalikult sarnanevas keskkonnas. Teenus seisneb inimeste majutamises tehniliselt hooldatavas väikeses majutusüksuses (3-20 kohta) koos teiste analoogsete probleemidega inimestega ning nende abistamises igapäevase ja koduse elu korraldamisel, tuginedes seejuures sarnaste probleemidega inimeste omavahelisele toetusele ja ühistegevusele (*Psüühilise erivajadusega inimeste hoolekanne Eestis 2000/2001*).

Vajadus süsteemi toetuse järele psühhiaatrilises rehabilitatsioonis

On hästi teada, et pikaajaliste psühhiaatriliste probleemidega inimestel on mitmesuguseid vajadusi: vajadus eluaseme, töö, suhtlemise ja hariduse järele. Kuni 1993. aastani moodustasid kogu toetava süsteemi haiglad ja erihooldekodud. Kinnised asutused ja haiglad olid need kohad, kus vaimuhaige inimese eest hoolitseti haiguse ägenemise perioodil või kui vaja, siis kogu elu. Kuigi rõhutati aktiivse ravi tähtsust, oli tervishoiu ülesandeks tegelikult hooldus. Vaimse tervise teenindussüsteem oli paljuski korraldatud riigi institutsiooni, mitte inimese toetamiseks.

Raske psüühilise häirega inimeste mitmesugused vajadused eluaseme, arstiabi, majandusabi, hariduse, töö ja sotsiaalabi järele tingivad vajaduse koordineerida erinevaid teenuseid. Sellise teenindussüsteemi loomine, mis oleks pidevalt suuteline rahuldama klientide erisuguseid vajadusi, on tõeline väljakutse. Asja tuum on selles, et head ja vajalikud teenused ei pea olema üksnes olemas, vaid need peavad olema ka hästi koordineeritud, et tagada nende kättesaadavus ja efektiivsus (Anthony jt 1998).

Kogu eelpool kirjeldatud tarkust ja kogemust jagasid eesti kolleegidele Kanadas asuva Vaimse Tervise ja Sõltuvuste Keskuse professionaalid.

Järgnevalt lühiülevaade MTÜ Iseseisev Elu *majutusprojektist*, andmaks teada, kuid võrdmahukas võib olla uue teenuse rakendamine, kuid võrd paljude asutuste ja inimeste vabatahtlikku tööd nõuab uue süsteemi juurutamine.

Projekti kroonika

30. septembril 2000 toimus esimene kanadalaste ja tartlaste ühiskoosolek toetatud elamise projekti käivitamiseks. Koosolekust võtsid osa Kanada spetsialistid Georgina Veldhorst, John Trainor, Külli Pöder, Peeter Ilves ja tegijad Tartust Jüri Kõre, Peeter Jaanson, Vello Vengerfeldt, Külli Mäe, Monika Sarapuu ja Maire Koppel. Eelnev kodutöö - hinnang Eesti avahooldusteenustele ja nende kättesaadavusele - oli Vaimse Tervise Hooldekeskuse direktoril Vello Vengefeldt'il ja sotsiaaltöötajal Monika Sarapuu'l juba tehtud. Ümarlaud võttis vastu otsuse alustada projektiga toetatud elamise teenuse käivitamiseks Tartus linnas ja Kodijärve hooldekodu juures.

16. oktoobril 2000 algas projekt *Kodijärve Kodu*, mille tulemusena on neljal psüühilise erivajadusega inimesel täna võimalik elada Kodijärve hooldekodu naabruses oleva maja remonditud ja sisustatud korterites.

17. oktoobril 2000 viisid Kanada spetsialistid läbi koolituse toetatud elamise teenuse mõiste ja filosoofia esitlemiseks laiemale publikule.

7.-9. märtsil 2001 toimunud konverentsil *Psüühilise erivajadusega inimeste hoolekande süsteemi innovatsioonid* rääkisid Külli Mäe ja Monika Salumaa toetatud elamise teenuse käivitamisest Tartus. Tutvustati Toronto Vaimse Tervise Keskuse toetatud elamise teenuse

Kogemus

mudelit, kus klientidega tegeleb sotsiaalasutus ja korterite korrashoiuga eraldi haldusasutus. Sotsiaalasutus ja majahaldaja teevad omavahel koostööd, millesse on kaasatud ka psühhiaatriaigla ja teised kohalikud asutused.

2001. aasta alguses rahastas Sorose Fond Toronto keskuse spetsialistide lobitöö tulemusena kahe neljatoalise korteri ostu MTÜ'le Iseseisev Elu, eesmärgiga majutada sinna kuus püsiva psüühikahäirega inimest.

2001. aastal valmis koostöös Toronto spetsialistidega tõlgitud *Toetatud elamise teenuse kliendi käsiraamat*, mis aitab teenuse tarbijatel mõista toetatud elamise teenuse spetsiifikat, vastab korduma kippuvatele küsimustele, annab nõu keeruliste situatsioonide lahendamiseks ning jagab kliendile vajalikku esmast informatsiooni. Kanadalased jagasid oma kogemusi ka valdade sotsiaaltöötajatele korraldatud koolitusel, et toetatud elamise teenuse mõiste jõuaks võimalikult laiaadesse ringkondadesse.

Alates **juulist 2001** asusid esimesed kolm püsiva psüühikahäirega inimest toetatud elamise teenuse korras elama korterisse, teenust hakkas osutama MTÜ Iseseisev Elu.

Projekti läbiviimisele aitasid kaasa järgmised ametiasutused ja organisatsioonid: sotsiaalministeerium, Tartu Maavalitsus, Tartu Linnavalitsus, Hollandi Fondide Ühendus, Kodijärve Hooldekodu, Tartu Vaimse Tervise Hooldekeskus, Toronto Vaimse Tervise ja Sõltuvuste Keskus, Soros'e Fond, Eesti Psühhosotsiaalse Rehabilitatsiooni Ühing ja MTÜ Iseseisev Elu. Kogu seda väge ohjas projektijuht Monika Sarapuu.

Tänaseks on koostöös kõigi eelnimetatud partneritega loodud majutamisevõimalus 22-le toetatud elamise teenust kasutavale kliendile.

Kogemused, millest saime õppida:

- Töö koordineerimine erinevate asutuste vahel tekitas segadust, mida oleks olnud võimalik reguleerida konkreetsema tööjaotusega. Et vältida topeldamist, tuleb projektitöös pöörata rohkem tähelepanu info jagamisele ja ühisele planeerimisele.
- Projekti käivitamine osutus aeganõudvaks. Takistavaks asjaoluks osutusid suured vahemaad ja projekti osapoolte vahel tekkinud erimeelsused. Üksteisemõistmise saavutamisele aitab kaasa osapoolte ootuste selge ja konkreetne sõnastamine. Projektitöös tuleb kinni pidada tähtaegadest.
- Et vältida ühistel koosolekutel liigset ajakulu, peaksid osapooled koosolekuteks hästi valmistuma.
- Tunda andis inimeste nappus. Lahenduseks oleks olnud, kui projekti eelarvesse olnuks sisse kirjutatud projektijuhi sekretär.

Mis aga oli projekti puhul väga hea, see oli osalejate tugev motiveeritus ja entusiasm. Kui polnuks motivatsiooni, poleks olnud ka tulemust, sest kõik osalesid projektis oma põhitöökoha kõrvalt.

Tänased võimalused

Püsivate vaimse tervise probleemidega inimesed elavad kolmekesi neljatoalistes korterites. Igaühel on oma tuba, peale selle ühine puhketuba, köök, WC ja vannituba, toimiv koristusgraafik jne. Korteri elanikud pakuvad üksteisele tuge. On inimesi, kellele selline toetatud elamise mudel sobib, teised vajavad rohkem privaatsust.

"Maja tüüpi" toetatud elamise mudeli puhul on igal teenuse kasutajal oma tuba koos kööginurgaga, jagatakse koridori, WC, dušširuumi, puhkeruumi. Kontakt maja elanike vahel ei ole nii tihe, mistõttu ja nende vahel tekib vähem pingeid. Mõlemal puhul on toetatud elamise klientidele tagatud kindel eluase ja juhendamine.

Püsiva psüühilise erivajadusega inimese toimetulek kogukonnas on täna kõige paremini teostatav toetatud elamisena, sest teenuse kvaliteedi tagamiseks on klientide hulk piiratud (kümme klienti ühe juhendaja kohta). Selline arv kliente lubab juhendajal tegelda järjekindlalt kõigi klientide probleemide lahendamisega.

Kogemus

Kokkuvõttes võib rõõmuga tõdeda, et seesugused töömahukad projektid viivad elu edasi ja seesuguse majutusprojektiga võidab kogu ühiskond.

Kasutatud kirjandus

Psüühiliste erivajadustega inimeste hoolekanne Eestis (2000-2001) Käsiraamat. Koost. V. Paavel. Tallinn: Sotsiaalministeerium, Rahvatervise ja Sotsiaalkoolituse Keskus, Eesti Psühhosotsiaalse Rehabilitatsiooni Ühing.

Anthony, W., Cohen M., Farkas, M. (1998). Psühhiaatiline rehabilitatsioon. Tartu: Eesti Psühholoogilise Rehabilitatsiooni Assotsiatsioon

Patsiendi informeeritus kui eeldus osalemiseks ravimeeskonnas

Ülle Krikmann, Pille Taba, Tiiu Paju

Tartu Ülikooli Närvikliinik

Inna Rubanovitš, Mall Vasar

Lääne-Tallinna Keskhaigla AS

Iga haigus tähendab inimesele suurt elumuutust ja tekitab vajaduse uue informatsiooni järele. "Miks küll mina? Mis see haigus kaasa toob? Kes mulle sellest räägib? Kas ma pean kõike seda teadma? Kas ma tahan seda teada?" Selliseid küsimusi esitab igaüks, kes on saanud teada, et on haigestunud kroonilisse haigusse, olgu selleks siis südame isheemiatõbi, kõrgvererõhutõbi või Parkinsoni tõbi. Esmane reaktsioon kroonilisele haigusele sarnaneb šokiga: pole kelleltki küsida, vahel ei ole ka piisavalt aega või julgust.

Parkinsoni tõbi on krooniline närvisüsteemi haigus, mis algab vanemas eas ning toob endaga kaasa jäsemete värisemise, liigutuste aegluse, jäikuse ja tasakaaluhäired. Haigust ei ole võimalik välja ravida, seetõttu on vaja planeerida edasine tegevus kogu eluks. Patsienti ümbritseb lai ring mitmesuguste erialade spetsialiste, kes kõik tegelevad haigusega, lähtudes oma vaatepunktist: neuroloog, perearst, liikumisravi instruktor, psühholoog, logopeed, meditsiiniõde, sotsiaaltöötaja. Ideaalis peaks patsient ja temaga tegelevad spetsialistid moodustama kroonilise haigusega võitleva meeskonna. Patsiendi meeskonnaliikmena osalemise eelduseks on aga teadlikkus ja informeeritus oma haigusest. Teadmised haigusest aitavad kohaneda ja paremini toime tulla igapäevaste tegevustega, saada võimalikult pikka aega iseseisvalt hakkama. Patsiendi teavitamises on oma osa igal meeskonnaliikmel, kelle jagatud info on oluline edaspidise elu korraldamisel ja endaga toimetulekul. Spetsialistide ülesanne on pakkuda alternatiive, mille vahel patsient saab vastavalt oma soovile ja teadmistele valida.

Eesti on üheks teaduspartneriks Euroopa Liidu teaduprojektides InfoPark ja EduPark, mis on suunatud vanemaealiste puudega inimeste ja nende tugisikute elukvaliteedi ja toimetuleku uurimisele ja parandamisele ning vastava teabematerjali väljatöötamisele ja juurutamisele. Projekt InfoPark */Information, health and social needs of older, disabled people (Parkinson's disease) and their carers/* viiakse läbi seitsmes Euroopa riigis: Suurbritannias, Saksamaal, Portugalis, Hispaanias, Kreekas, Soomes ja Eestis. Projekti lõpuks, 2004. aastaks töötatakse välja ühised soovitusel vanemaealiste puuetega inimeste toimetuleku parandamiseks. Mudel, mille alusel juhised välja töötatakse, on Parkinsoni tõbi.

Informatsioonivajaduse selgitamiseks viidi läbi intervjuud patsientide ja nende tugisikutega/hooldajatega ning korraldati spetsialistidele diskussioone, milles osalesid neuroloogid, perearstid, meditsiiniõded, füsioterapeudid, logopeedid, sotsiaaltöötajad ja taastusraviarstid. Patsientide sihtgrupiks olid vanemaealised, üle 65 aasta vanused Parkinsoni tõve põdevad haiged. Eeskätt pöörati tähelepanu patsientide informeeritusele, infovajadusele ning hinnangule haiguse eri perioodidel saadud infole: tõve esimeste sümptomite ilmnemisel, diagnoosi kinnitamise ajal ja haiguse väljakujunenud perioodil. Lisaks küsiti üldist hinnangut teabele, mida patsiendid olid saanud kogu haiguse jooksul. Elukvaliteedi hindamiseks täitsid haiged EuroQol küsimustiku koos tervise enesehinnangu skaalaga. Samu probleeme diskuteeriti ka spetsialistidega.

Projekti InfoPark loogiliseks jätkuks on patsientide koolitust ja haridust edendav EduPark, mille eesmärk on kroonilise progresseeruva haigusega (Parkinsoni tõvega) patsientide ja nende tugisikute elukvaliteedi parandamine patsiendihariduse ja psühhosotsiaalse ravi kaudu. Selleks koostatakse koolitusprogramm ning uuritakse selle teostatavust Euroopa eri maades. Projektis osalevad Saksamaa, Hispaania, Soome, Itaalia, Holland, Suurbritannia ja Eesti.

Patsientide ootused

Tervis

Esmane info haigusest pärineb enamasti arstilt, keda ka kõige rohkem usaldatakse. Haiguse algul mängivad olulist rolli ka sugulased, tuttavad, töökaaslased, kel on olnud varasemaid kokkupuuteid selle haiguse nähtudega. Paljudel juhtudel oli just tuttava nõuanne see, mille mõjul haige otsustas pöörduda arsti poole. Eriarsti kõrval nimetati informatsiooni jagajatena ka teisi spetsialiste – perearsti, meditsiiniõde – , aga ka mittemeditsiiniliste erialade esindajaid, nagu sotsiaaltöötaja, psühholoog, logopeed, ravikehakuultuuri spetsialist.

Teiseks oluliseks informatsiooniallikaks peeti kirjalikke materjale - raamatuid, infolehti jne., kuigi tõdetakse, et sellisel kujul on teavet raske leida. Materjalid on küll olemas ja kättesaadavad seltside ja Puuetega Inimeste Koja kaudu, kuid haiguse alguses ei osata neid otsida.

Pereliikmetele on esmaseks infoallikaks haiged ise, arsti poole pöördutakse alles haiguse väljakujunenud staadiumis. Pereliikmete osalemine arsti külastamisel ei ole meil tavaline; isegi kui arsti juurde tullakse mitmekesi, jääb tugiisik enamasti vastuvõtukabineti ukse taha ja saab informatsiooni patsiendi kaudu.

Nõrgaks peetakse probleemide käsitlemist meedias: krooniliste haigustega seotud probleemid ei ületa enamasti uudisekünnist. Haiged tunnevad puudust saadetest, mis käsitleksid Parkinsoni tõbe televisioonis ja raadios. Internetti võimaliku infoallikana märgiti haigete poolt vaid mõnel korral, kuna arvuti kasutamine vanemate inimeste poolt ei ole tavaline. Rohkem on interneti kasutamine levinud sugulaste hulgas.

Informatsiooni hankimist takistavad mitmed barjäärid: oskamatus küsida, soovimatus oma haigusest rääkida ja teistega oma probleeme arutada, probleemide vähene tähtsustamine, ajapuudus. Üks patsient väitis, et pole julgenud kelleltki midagi küsida. Siinkohal üks arvamus: *“Tohter ei tohigi igale inimesele päris objektiivset vastust anda, sest see võib mõjuda negatiivselt. Minule see sobis ja ma tundsin ennast hästi. Olen täiesti saanud seda, mis mul on vaja; kui küsin, saan ka vastuse.”* Enne diagnoosimist ja diagnoosimise perioodil aga ei ole pooled haiged saanud piisavalt informatsiooni Parkinsoni tõbe kohta. Põhjuseks pakutakse, et ei tundud ise huvi või ei osatud küsida, aga ka seda, et arstil oli vähe aega ja kogu vestlus oli pinnapealne. Paljud haiged tunnistasid, et kuigi nad hetkel on piisavalt informeeritud, võib haiguse alguses saadud informatsiooni pidada väga väheseks. Pereliikmete infopuuduse puhul oli takistuseks ka liigne hõivatus igapäevase tööga ja olmeprobleemidega, aga ka oma tervisemured. Esines olukordi, kus pereliikmed ei teadnud oma lähedase inimese haigusest, kuna viimane varjas seda nii kaua kui võimalik.

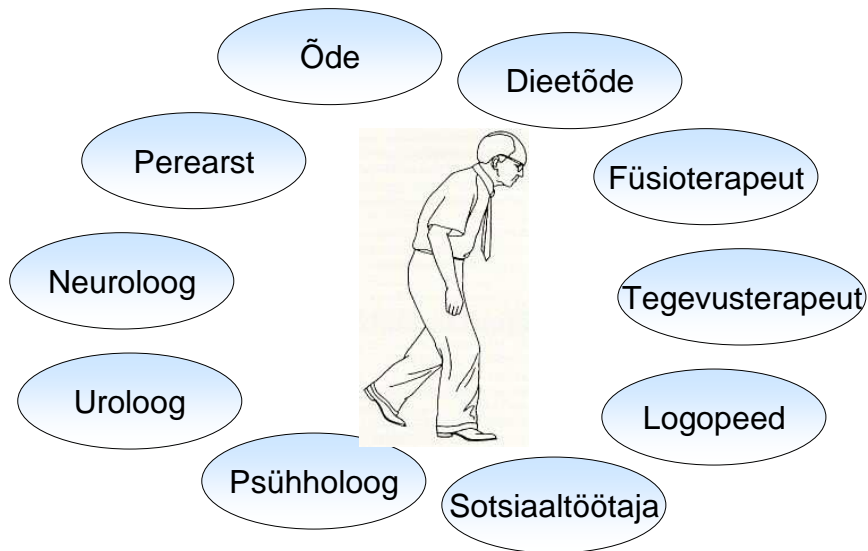
Pakutava informatsiooni hulga suhtes oli erinevaid arvamusi: kui mõned patsiendid arvasid, et kohe oleks vaja võimalikult detailset ja põhjalikku informatsiooni, siis suurem hulk intervjuueeritud jäi seisukohale, et informatsioon peaks vastama haiguse staadiumile ja konkreetse hetke probleemidele ning selle teemad ja sisu muutuma koos haiguse progresseerumisega. Tähtsaks peeti patsiendi valmisolekut informatsiooni vastuvõtuks.

Selgus, et kõige paremini olid informeeritud Parkinsoni haiguse seltsiga ühinenud haiged, kes on hästi kursis haiguse eri aspektidega. Üks intervjuueeritud seltsiliige iseloomustas grupitoetust järgmiselt: *“Omavahel arutasime seda, mida peaks tegema, et haigus ei progresseeruks, et see asi kulgeks mõistlikult”*. Seltsi kuuluvad haiged nimetasid ka kõige enam infoallikaid ja pakkusid ideid, mida võiks patsientidele rääkida haiguse eri perioodidel.

Haiged ja nende sugulased pidasid esmase informatsiooni kõige tähtsamaks allikaks esimest visiiti arsti juurde, kuna arst oskab piisavalt selgitada haiguse olemust ja tutvustada kättesaadavaid informatsioonivõimalusi. Teised meditsiinispetsialistid nentisid, et kõige enam teab arst-spetsialist, kuid teistel jääb oskusi ja teavet väheks. Professionaalid märkisid, et sisuliselt meekonnatöö praegu efektiivselt siiski ei toimi: märgitakse suhteliselt nõrka sidet meditsiinitöötajate ja sotsiaalsfääri vahel. Üheks oluliseks teemaks, millest tahetakse rohkem teada, on sotsiaalabi ja abivahendite kasutamise võimalused. Ka meedikud ei ole alati informeeritud sotsiaalabi muutuvatest võimalustest. Kõige enam probleeme ongi seotud

hoolduse ja haige abistamisega, eriti kui patsient on jäänud üksikuks ja tal ei ole enam peret. Keeruliseks võib osutuda abi leidmine ja abivajava inimese paigutamine hooldusasutusse.

Eespool kirjeldatud meeskonnatöö on leidnud rakendust iga kroonilise haiguse käsitlemisel, meeskonnas osalevad raviotsustuste tegemisel ka patsient ja tema pereliige/tugiisik (Joonis 1).



Joonis 1 Parkinsoni tõvega haige ravimeeskond

Patsienti loetakse oma haiguse eksperdiks, kelle arvamusi on oluline ravi planeerimisel arvestada. Selle eelduseks on patsiendi teadmised oma haigusest. Teadmatuses patsiendid tunnevad enam hirmu oma tuleviku pärast. Teadmatus mõjutab negatiivselt elukvaliteeti ja omab tähtsust meeleoluhäirete tekkimisel.

Mida peaks arvestama haigete informeerimisel

- Patsientide infovajadus sõltub haigusnähtudest, mistõttu igaüks vajab individuaalset lähenemist.
- Pikaajalise kroonilise haiguse puhul nagu seda on Parkinsoni tõbi, tuleb info pakkumisel arvestada ka teiste, haigusega kaasnevate tervisehäiretega. Kindlasti tuleb selgitada ravimite kõrvaltoimeid ja koostoimet. Need selgitused peaksid olema kirjalikul kujul kättesaadavad nii arstikabineti ukse taga kui ka apteegis.
- Haiguse väljakujunenud faasis tuleks jagada infot ka patsiendi lähedastele, et sellega parandada haigusega toimetulekut.
- Kroonilise haiguse puhul on olulised järgmised üksteist täiendavad infoallikad: vestlus, grupitoetus, kirjalikud materjalid, videoklipid ja arutelud.

Kes peaks infot jagama

Haigete arvates kõige usaldusväärsemateks infojagajateks on arstid, eriti eriarstid, kes konkreetse haigusega tegelevad. Käik arsti juurde on sageli ajaliselt piiratud, mistõttu ei saa pakkuda korruga väga palju teavet, sest inimene ei suuda kõike meelde jätta. Kasulik on kombineerida suulist konsultatsiooni trükiste kaasa andmisega. Spetsialistidega vesteldes selgus, et vähe informatsiooni liigub tervishoiu ja hoolekandetöötajate vahel. Ilmselt

Tervis

tervishoiuspetsialistid ei tunne sotsiaaltöö korraldust ja võimalusi ning hoolekandetöötajad tunnevad end ebakindlalt tervishoiu spetsialistidega suheldes.

Teavet peaksid jagama paljud spetsialistid, kes haigetega kokku puutuvad. Samal ajal peaksid erinevad spetsialistid, sealhulgas ka sotsiaaltöö tegijad ja tervishoiutöötajad, omavahel infot vahetama. Krooniliste haiguste käsitlemiseks ja haigete toimetuleku parandamiseks on vaja välja arendada meeskond, kuhu on kaasatud kõik haigete vajalikud spetsialistid. Täna on Eestis olemas juba mitmeid näiteid heast meeskonnatööst, kuid enam on see arenenud suurtes linnades. Meeskonnatöö initsiaatoriks on sageli haige või haigete selts (Parkinsoni Haiguse Selts, Sclerosis Multiplexi Ühing, Lõuna-Eesti Vähiühing jne.).

Projekti üks eesmärke oligi pakkuda tervishoiu ja hoolekande süsteemile infot haigete vajadustest, luua haigete ja professionaalide vahel partnerlussuhe. Rahvusvahelises mastaabis on sihiks parandada Euroopas spetsialistide võrgustikku, mis tegeleb krooniliste haigete ja vanemaealiste inimestega. Projekti üldine eesmärk on puuetega vanemaealiste inimeste elukvaliteedi parandamine, sest kvaliteetne elu on tähtis igale inimesele olenemata vanusest, haigusest või puudest.

Uuringut on toetatud Euroopa Liidu teadusgrantidest nr. QLRT 2000-00303 (InfoPark) ja QLRT-2001-02674 (EduPark).

Kasutatud kirjandus

Krikmann, Ü. Taba, P. Asser, T. Parkinsoni tõvega haigete hinnang oma elukvaliteedile. *Eesti Arst* 2002; 81(6): 328-332.

Paju, T. Taba, P. Krikmann, Ü. Rubanovitch, I. Vasar, M. Otepala-Uuvits, M. Parkinsoni tõvega patsientide ja nende tugisikute infovajadused (INFOPARK). *Eesti Õde* 2002;4:14-17.

Taba, P. Krikmann, Ü. Paju T. Parkinsoni tõvega patsientide informatsioonivajadused. *Eesti Arst* 2002; 81(10): 589.

Härm T. Patient education in Estonia. *Patient Educ Couns* 2001; 44: 75-78.

McRae, C. Diem, G. Vo, A. O'Brien, C. Seeberger, L. Reliability of measurement of patient health status: a comparison of physician, patient, and caregiver ratings. *Parkinsonism Relat Disord* 2002; 8: 187-192.

Palyfer JR. The therapeutic challenges in the older Parkinson's disease patient. *Eur J Neurol* 2002; 9(Suppl 3): 55-58.

Deccache, A. Aujoulat, I. A. European perspective: common developments, differences and challenges in patient education. *Patient Educ Couns* 2001; 44: 7-14.

Mõningaid mõtteid tööjuhendamisest

Margot Sepp, Kristel Oja

Pelguranna Tugikodu Avahooldusüksuse töötajad

Käesoleva aasta 27.-28. novembril korraldas Avahoolduse Arenduskeskus aastakonverentsi "Kas elu Tallinnas läheb üha paremaks?". Töötoas, mille teemaks oli Tallinna hoolekanne 2004.aastal, anti ülevaade ka uute hoolekandetöö meetodite ja teenuste väljaarendamisest ja rakendamisest. Välja toodi vajadus võlanõustamise teenuse järele, samuti hoolekandetöötajate tööõustamise ja -juhendamise paindliku süsteemi kujundamine. Viimane ajendaski kirja panema Pelguranna Tugikodu Avahooldusüksuse praktilise töö kogemust.

Pelguranna Tugikodus toimib tööjuhendamine juba kaks aastat. Ei ole küsimustki, on see vajalik või mitte – vastus on kindel jah! Avahooldusüksuse töötajad kohtuvad nädalas korrapäraselt kaks korda: kolmapäevastel koosolekutel ja reedestel meeskonnatöö nõupidamistel. Kord kuus toimub info-õppepäev, millest võtab osa kogu Pelguranna Tugikodu kollektiiv. Ning ometi leiame, et kord kuus toimuv tööjuhendamine, milles osalevad juhendaja ja juhendatav, on vajalik.

Tööjuhendamine on juhtimise instrument. See on eelnevalt ajakavva planeeritud kindla plaaniga kokkulepe, mis ka protokollitakse ja mõlemad pooled saavad sellest ühe eksemplari. Oluline on partnerlussuhe. Tööjuhendamine on konfidentsiaalne, sellesse ei sekku teised kolleegid.

Tööjuhendamise plaan sisaldab päevakorda ja ajakava, tagasisidet eelmistest ülesannetest, kirjeldab töökoormust, töö prioriteete, dokumenteerimist, töötulemusi.

Omamoodi on see kokkuvõtete tegemine, ka tehtu kontroll. Arutatakse, mis on läinud korda, mida saaks paremini teha. Koos kavandatakse edasisi samme.

Tähtis on ka töö mõju töötajale. Soovides osutada head kliendikeskset teenust, ei oska me sageli oma töös piire seada ning võtame enda kanda liiga suure isikliku vastutuse. Tulemuseks võib aga olla hoopistükkis suur väsimus ja läbipõlemine.

Abi saab siin juhendajalt, vajadusel mõnelt teiselt asjatundjalt oma asutusest või ka väljastpoolt.

Pideva tähelepanu all on töötajate professionaalne areng, koolitusvõimalused. Peale asutusesisesest õppe kasutatakse aktiivselt võimalusi, mida pakub Tervise Arengu Instituudi koolituskeskus. Täiendõppes osalevad ka need, kel on kõrgharidus või kes veel õpivad kõrgkoolides. On teisigi enesetäiendamise võimalusi, mille kohta on tööjuhendamisel võimalik saada vajalikku teavet. Informatsiooni vahetatakse ka muudes töövaldkondades.

Mida annab tööjuhendamine? Eelkõige turvatunde: keegi ei ole oma töodes-tegemistes üksi, alati on võimalik tuge ja nõustamist saada, koos õigeid lahendusi otsida. Tööjuhendamine annab võimaluse ennast ja oma tegevust hinnata, leida ressursse klienditöö parandamiseks. Tähtis on vastastikune tagasiside, mis motiveerib ennast arendama, täiendama, kandma oma asutuse missiooni.

Ülaltoodu on väga kokkuvõtlikult ja lakoonilises vormis kirja pandud kogemus, tegelik elu on palju kirjum ja keerulisem. Igal juhul on suurim tunnustus meie tööle kliendi rahulolu, tema toimetulek igapäeva eluga.

Kui tagasi tulla Tallinna hoolekande konverentsi töötoas arutatu juurde, siis kavandatud tegevusteks on hoolekandetöötajate tööõustamise ja juhendamise vajaduse kirjeldamine ja analüüs, Tallinnale sobilik tööõustamise mudeli väljatöötamine, mudeli kooskõlastamine linnaosade ja linna hoolekandeametustega, tööõustamise mudeli tööerakendamine. Ajapuudusel jäid töötoa jutud lõpuni rääkimata. Oleks soovinud ka teiste sotsiaaltöötajate kogemustest osa saada, nende arvamusi kuulda.

Pelguranna Tugikodu kohta saab täiendavat teavet koduleheküljelt: www.mhcenter.ee.

Lena Dominelli: Me peame lahendama maailma sotsiaalseid probleeme

Kuidas mõjutab üleilmastumine sotsiaaltööd?

Kõigepealt tuleks defineerida, mida me üleilmastumise all mõtleme. Kui tihti rõhutakse selliseid aspekte nagu info levik, intensiivsem kultuurivahetus, kõiksugu sotsiaalsete võrgustike teke, siis tegelikult on selle kõige iseloomulikud jooned seotud majandusega: tootmise liikumine odavama tööjõuga maadesse, multinatsioonaalsete kompaniide levik ja nende võimu kasv, majanduse liberaliseerumine... Üleilmastumine, mida saab seostada kapitalistlike suhete võidukäiguga maailmas, ei ole sugugi uus nähtus, tegelikult algas see juba tööstusrevolutsiooniga. Kuid nüüd omandab see uusi vorme. Meile püütakse sisendada, et majanduskasvust võivad kõik. Tegelikult vaesus ja tõrjutus maailmas kasvavad.

Üleilmastumine pole suutnud vanu probleeme lahendada, kuid on tekitanud juurde uusi. Üleilmastumine tungib meie igapäevaellu: õhutab mõõdutut tarbimist, muudab inimsuhted kaubaks ja sunnib üle tähtsustama raha väärtust. Ühiskond aina killustub: kuigi valitseb üks liberalistlik ideoloogia, siis ometi kõik pidevalt sõdivad üksteisega.

Sotsiaaltöötajaid mõjutab üleilmastumine ka selles mõttes, et neid tahetakse rohkem kontrollida, kaubaks püütakse muuta ka avalikud teenused. Kuid see pole mingi sotsiaaltöö, kui tuleb pakkuda impersonaalseid teenuste pakette selle asemel, et klienti tundma õppida ja lähtuda tema vajadustest.

Negatiivsetele muutustele saab reageerida neile vastu töötades. Sotsiaaltöötaja peab rohkem kui kunagi varem võitlema oma klientide õiguste eest, nii et üleilmastumisega kaasnevad positiivsed momendid – ma ei väida, et neid ei oleks – ja inimväärne elukvaliteet oleksid kättesaadavad kõigile. Väga tähtis on, et inimesed tunneksid, et nad elavad vastastikusel sõltuvuses ja on üksteisega solidaarsed.

Mida saab teha nendes tingimustes sotsiaaltöökoolitus?

Ma arvan, et sotsiaaltöökoolitus peab aitama sotsiaaltöötajatel mõista maailmas toimuvat, andma kätte instrumendid, mille abil saab toimuvat hinnata. Nagu ma ütlesin, on üleilmastumine väga keeruline protsess ja sellel on palju tasandeid alates üksikisikust ja lõpetades rahvusvahelisega. Sotsiaaltöökoolitus annab väärtushinnangute kogumi, mis põhineb lugupidamisel inimese vastu. Need on seda laadi väärtused, nagu sotsiaalne õiglus, teiste mittekahjustamine jt. Sotsiaaltöötajatele tuleb õpetada ka praktilisi oskusi – kuidas viia inimesi kokku, arendada välja sotsiaalteenuseid ja neid pakkuda; kuidas sekkuda olukordadesse, pidada läbirääkimisi. Kõiki neid teadmisi, väärtushinnanguid ja oskusi on vaja, et sotsiaaltöötaja suudaks oma ülesandeid täita. See, mille eest tuleb täna võidelda, on inimõigused ja sotsiaalne õiglus. Ikka veel püsib ettekujutus, et sotsiaaltöötajad on selleks, et inimesi kontrollida. Mina sellesse ei usu. On mõningaid olukordi, kus loomulikult tuleb sekkuda – näiteks kui last väärtalt koheldakse, peab sotsiaaltöötaja sellele kohe lõpu tegema. Kuid me ei pea inimesi pidevalt kontrollima. Enamasti on inimesed ise parimad otsustajad nende elu puudutavates küsimustes, meie saame neid ainult toetada. Sedalaadi asju saavad õpetada sotsiaaltöö koolitajad oma tudengitele ja praktikutele. Olen arvamusel, et koolitajad peavad olema samaaegselt ka praktikud. See, et ma olen teinud praktilist tööd – kogukonnatöötajana, sotsiaaltöötajana, kriminaalhooldajana ja ka administraatorina, võimaldab mul rääkida, toetudes oma kogemustele. Sotsiaaltöökoolitus on elukestev õppimine, ei saa öelda, et oleme töötaja valmis koolitanud ja sellest piisab, tuleb pidevalt õppida ja ümber õppida, sest me loome pidevalt uusi teadmisi, muudame seisukohti.

Kas maailma riikide sotsiaalprobleemid on pigem sarnased kui erinevad?

Sarnaseid probleeme on küll, kuid me tegeleme nendega erineval viisil. Ka probleemide olemus võib olla riigiti erinev. Kui sa oled vaene Rootsis, siis oled sa palju paremal järjel võrreldes vaesega Inglismaal, kes omakorda on palju paremini kindlustatud, kui vaene mõnes Lõuna-Aafrika riigis. Ka see, kuidas me neid probleeme lahendame, on väga erinev. Kuid arvan, et on ka ühiseid asju. Näiteks miinimumpalk. Igaühel peaks olema õigus saada oma töö eest niisugust miinimumpalka, millest jätkuks eluasemele, toidule, riiete, haridusele, tervisele.

Kunagi, kui maailm jagunes külma sõja ajal kahte blokki, arvas osa inimesi, et Nõukogude Liidus ei ole sotsiaalseid probleeme. Mina käisin NL-s 1973. aastal ja nägin palju probleeme

Intervjuu

alates seksismist ja lõpetades vaesusega, kuid see ei olnud seda tüüpi vaesus, millist ma nägin kodus. Aga ma nägin ka asju, mis olid head – näiteks lasteaiad, lastehooldusraha naistele. USA-s pole neid sellisel kujul siamaani. Minu jaoks ei tekkinud kunagi küsimust, kas eelistada ühte süsteemi teisele, sest igal poolt on mõned asjad head ja mõned halvad. Küsimus on, kuidas me saaksime seda ära kasutada, mis on meie süsteemis head, kuidas vabaneda halvast ning luua häid asju juurde. Seetõttu arvan, et teie riigil on suurepärane võimalus õppida vigadest, mida tehti Läänes. Me ei suutnud lahendada sotsiaalseid probleeme mitte selle pärast, et olime saamatud, vaid seetõttu, et meie süsteem seda ei lubanud. Üleilmastumine tähendab võitjaid ja kaotajaid. Nii kaua, kui süsteem näeb ette kasumi teenimise võimalust, tuleb ka kaotajaid. Kuid süsteem ei pea olema üles ehitatud üksnes kasu saamisele. Olgu meil pealegi kapitalism ja ettevõtja peab saama tasu oma töö eest, siis jätame talle veerandi tema kasumist. Kuid nemed ütlevad, et veerandist on vähe, nad võtaksid kogu kasumi endale, mis sest, et ümberringi lokkab vaesus. Me peame oma mõtteviisi muutma. Olen väga entusiastlik Ida-Euroopa riikide suhtes, mis ühinevad EL-iga. Teil on USA-ga võrreldes teistsugused traditsioonid – sotsiaalsete huvidega arvestamine, heaoluriigi poole pürgimine. Heaoluriigi mõtles välja Euroopa, kuigi Ameerika armastab väita, et kõik head asjad on tema vaimusünnitis. Heaoluriigiks pürgimine tähendab seda, et me ei soovi, et oleks veel rohkem vaesust. Ida-Euroopa on püüdnud sellega tegelda. Tegelikult sotsialism ideaalis seda taotleski. Kui lugeda varaste kommunistide - Kollontai, Lenini, Marksi teoseid, siis nende ideed erinevad paljuski sellest, mida ma nägin, kui tulin NL'i 1973. aastal. Ideed olid ju head – vabadus, võrdsus, hoolivad inimsuhted, inimestele heaolu kindlustamine - ja nendest ei pea loobuma. Need on euroopalikud ideed, mida tuleks edasi arendada. Tuleks mõelda, kuidas neid ideaale saavutada, ilma et me kaotaksime mõtlemis-, sõna- ja tegutsemisvabadust. USA-s on liiga levinud *võitja-võtab-kõik* mõtteviis. Ameeriklased peaksid läbi tegema mõtteviisi revolutsiooni. Kasvasin üles Kanadas, suure Ameerika varjus. Seal nad muudkui mõtlevad, kuidas kiiresti raha teenida ega hooli, kelle või mille arvel seda tehakse. Õnneks ei ole kõik ameeriklased sellised, on teisitimõtlejaid, kuid nad on vähemuses. Euroopa suudab Ameerikale konkurentsi pakkuda. Meil on mitme riigi peale kokku rohkem inimesi kui USA-s, efektiivselt toimivad majandused, head ideed ja traditsioonid. Me ei karda üksteisest erineda. Nii et arvan, et meid ootab hea tulevik.

Palun rääkige mõne sõnaga, mida olete elu jooksul teinud

Mu tööpõld on olnud väga lai. Omandasin doktorikraadi sotsioloogias. 60-tel osalesin radikaalselt meelestatud tudengiliikumises, mis võitles demokraatia eest ühiskonnas. Kuigi Lääne ühiskonda, milles ma elasin, nimetati demokraatlikuks, ei olnud see minu meelest nii, eriti, mis puudutas naiste positsiooni ühiskonnas. Märkasin, et ka rahvusvähemusi ei kohelda õiglaselt. Kõik, mida ma olen kirjutanud sotsiaaltööst, on nii või teisiti seotud naiste ja rahvusvähemustega, palju olen uurinud ka ühiskonna jaotumist klassidesse. Olen töötanud kogukonna sotsiaaltöötajana, kuna tahtsin muuta maailma. Olen võidelnud kogukonna arengu eest ja juhtinud kogukonna aktsioone. Olen uurinud üleilmastumist, õigusrikkujate probleeme ja laste seksuaalset väärkohtlemist. Uurimisteemasid on olnud väga mitmesuguseid. Olen kirjutanud palju raamatuid - praegu kirjutan 23-dat- ja arvukalt artikleid. Oma aktivistiks olemist ja intellektuaalseid võimed saan rakendada selles töös, mida teen praegu. Hetkel koolitan tulevase sotsiaaltöötajaid ja juhin Rahvusvahelist Sotsiaaltöökoolide Assotsiatsiooni. Oma töö tõttu pean külastama paljusid riike ja kirjutama aruandeid. Seetõttu ongi minust saanud internatsionalist. Olen veendunud, et lisaks kohalikele probleemidele me peame lahendama üleilmseid sotsiaalprobleeme. Kui me ei ühenda kohalikku ja rahvusvahelist, siis jätkame sõdimist üksteisega, nagu oleme teinud seda aastatuhandeid. Ja minul on sellest kõrini. Olen püüdnud selgitada, et me peaksime hakkama vaatama teise pilguga vanadele sotsiaalprobleemidele, ehitama sildu inimeste vahele, erimeelsuste rõhutamise asemel otsima sarnasusi. Kui me ei jõuagi kohe kokkuleppele, siis vähemalt saame üksteise kohta midagi teada ja võib-olla suudame teine kord olukorda teisiti käsitleda. Usun läbirääkimistesse ning dialoogi. Vägivald ei lahenda probleeme, vaid tekitab marginaliseeritud inimestele probleeme juurde. Ja mulle ei meeldi see, mis toimub Iraagis ja Lähis-Idas. Sotsiaaltöötajad on olnud seal liiga vaiksed, kus peaksid kisa tõstma.

Intervjuu

Üks minu ülesandeid sotsiaaltöökoolide assotsiatsiooni presidendina on olnud esindada seda organisatsiooni ÜRO-s. Seal ma taotlen sotsiaalteenuste kättesaadavust kõigile, ressursside ümberjaotamist, multinatsionaalsete kompaniide ohjeldamist. Ma ütlen neid asju välja igal pool, kuhu ma lähen. Ühel ÜRO istungil tegin ettepaneku maksustada kompaniisid, et saadud raha eest taastada neid piirkondi, mida nad on ekspluateerinud. Võtsin kaasa mõned arvud: kui kakssada suuremat kompaniid annaks ära kõigest kümme protsenti oma tulust – kasutasin sõna “maksaksid maksu” – suudaksime vaesuse maailmast kaotada. Seda ei ole nõutud arutult palju. Firmadele jääks tulu küll ja küll. “Maksud”, ütlesid nemad, “meie maksame niigi palju makse”. Kui soovitasin nimetada seda sissemaksiks arengufondi, lubasid nad selle üle mõelda. Ainukesed, kes mu ettepanekut toetasid, olid rootslased. Ameeriklased vihastasid. Minu enda kaasmaalased – britid - noomisid mind: “Kuidas sa julged selliste ideedega lagedale tulla?”

Küsitlesid Regina Karjakina ja Merle Pihlak

Lena Dominelli – Southamptoni Ülikooli (Inglismaa) sotsiaaltöö professor. On tegelnud üle 20 aasta sotsiaaltöökoolitusega, sotsiaaltööpraktikaga ja uurimistööga. Struktuuriline ebavõrdsus, üleilmastumine, avalike teenuste üleminek erakätesse ja sotsiaalne areng on põhilised teooriaelemendid, mida ta rõhutab sotsiaaltöö probleemide käsitlemisel. Oma praktilises töös keskendub Lena Dominelli tööle seksuaalselt väärkoheldud naistega ja kurjategijate rehabilitatsioonile. Lena Dominelli on Rahvusvahelise Sotsiaaltöökoolide Assotsiatsiooni president ja juhib Southamptoni Ülikooli rahvusvahelist sotsiaal- ja kogukonnaarengu keskust.

Kes ja kuidas võidavad EL-i tõukefondidest

Marge Mõisamaa

Sotsiaalministeeriumi tööturu osakonna

Euroopa Sotsiaalfondi (ESF) programmeerimise ja koordineerimise büroo peaspetsialist

Me hääletasime euroreferendumil Euroopa Liiduga liitumise poolt lootuses, et Eesti elu muutub seeläbi paremaks. Ja muutubki, kui me ühiskonna kitsaskohti realistlikult teadvustame ning nende likvideerimisel aktiivselt kaasa lööme! Eesti Vabariigi Valitsus on oma prioriteetid arendamist vajavates valdkondades ning nende saavutamise viisid sätestanud RAK-is.¹⁰ Vastavalt sellele riiklikule arengukavale hakkab toimuma Euroopa Liidu poolt Eesti arengu kaasrahastamine. EL-i rahalise abi koordineerimiseks on loodud struktuuri- ehk tõukefondide süsteem.

Tõukefonde on neli: Euroopa Regionaalarengu Fond (*European Regional Development Fund - ERDF*), Euroopa Sotsiaalfond (*European Social Fund - ESF*), Euroopa Põllumajanduse Arendus- ja Tagatisfond (*European Agricultural Guidance and Guarantee Fund - EAGGF*) ning Kalanduse Arendusfond (*Financial Instrument for Fisheries Guidance - FIG*). Lisaks tõukefondidele kuulub süsteemi ka Ühtekuuluvusfond, millest toetatakse selliseid tegevusi, mis on suunatud sotsiaalsete ning majanduslike erinevuste vähendamisele liikmesriikide vahel (näiteks suuri keskkonna- ja infrastruktuuriprojekte).

Niisiis on tõukefondid need rahalised allikad, millest saadavad toetused suunatakse sotsiaal- majanduslikult mahajäänud piirkondadesse järgmistel eesmärkidel:

- tasakaalustatud, harmoonilise ja jätkusuutliku majandustegevuse arendamine;
- inimressursside ja tööhõive arendamine;
- keskkonnakaitse ja keskkonnasektori kaasajastamine;
- rassilise, etnilise, puudega seotud ja vanuselise ebavõrdsuse kaotamine ning naiste ja meeste võrdõiguslikkuse edendamine.

EL-i tõukefondidest toetuste eraldamine liikmesriigile toimub mitmeaastase programmi ehk arengukava (Eestis RAK) alusel, mille liikmesriik koostab ja esitab Euroopa Komisjonile. Seega kandub Euroopa Liidu struktuurisummade kasutamise seotud vastutus liikmesriigile, mis tähendab, et siseriiklikult vastutav administratsioon (üldjuhul konkreetse meetme eest vastutav ministeerium) peab tagama, et Euroopa Liidu poolt kaasfinantseeritavad projektid vastavad kõikidele EL-i nõuetele ja tingimustele. Seega muutub struktuurisummade rakendamine Eesti-siseseks asjaajamiseks ning toimub juriidiliste isikute esitatud projektide alusel. Seejuures on oluline teada, et rahastatakse vaid neid projekte, mille vajalikkust Eesti jaoks kinnitab nende kaasrahastamine Eesti riigi poolt (üldjuhul 25 %) ning mis kuuluvad toetamisele kuuluvatesse valdkondadesse.

Rahataotlusprojektidest

Lühidalt öeldes toimub tõukefondide kasutamise kontekstis projektide menetlemine, valik ja rakendamine üksnes eesti keeles ja Eestis, mitte Brüsselis, ning kõiki tõukefondidest kaasrahastatavaid projekte peab kaasfinantseerima ka Eesti avalik sektor. Taotlejateks saavad olla üksnes juriidilised isikud ning projekt peab vastama järgmistele tingimustele:

- projekt peab vastama RAK strateegiale ning olema kooskõlas meetme ja prioriteedi eesmärkidega, mille raames rahastamist taotletakse;
- olema asja- ja ajakohane – toetuma uuringutele, arengukavadele või selgelt tõendatud vajadustele;
- olema majanduslikult efektiivne;

¹⁰ Eesti Riiklik Arengukava Euroopa Liidu Struktuurifondide kasutuselevõtuks – Ühtne Programmdokument 2003-2003 - <http://www.fin.ee/index.php?id=3229&PHPSESSID=34a3529265c930897335649f1c2768c5>

- olema jätkusuutlik, looma püsivat või pikaajalist lisaväärtust;
- taotleja peab olema suuteline projekti ellu viima.

Valmistades ette projektitaotlust, on taotlejal võimalus pöörduda vastava ala eksperdi poole, kes oskab hinnata projekti eesmärkide realistlikkust. Samuti on eksperdi abiga võimalik projekti tegevusi vajadusel täiendada või ümber kujundada. Euroopa Liidu tõukefondidest toetuse taotlemiseks on hetkel koostamisel *Struktuurifondidest toetuse taotlemise käsiraamat*, mis valmides muutub kindlasti rahandusministeeriumi kodulehel kõigile kättesaadavaks. Et rahastamispotentsiaaliga projektidest paremat ettekujutust saada, võivad huvilised tutvuda praeguste Euroopa Liidu liikmesriikide edukate projektide näidetega sotsiaalministeeriumi kodulehel - www.sm.ee/est/pages/goproweb0562

Projekti taotlemise tingimused iga konkreetse meetme raames on kirjas konkreetse meetme taotlemise korras, mis on kättesaadav selle meetme eest vastutavas ministeeriumis.

Millisest tõukefondist abi taotleda

Kuna tõukefondidest raha taotlemise eelduseks on riigi Euroopa Liidu liikmestaatus, siis avaneb Eestile valmisoleku korral alates 1. maist 2004 võimalus esitada projekte järgmistest tõukefondidest raha taotlemiseks:

Euroopa Sotsiaalfond (ESF)

Ülesanne: inimressursi arendamine ja tööhõive edendamine.

Sekkumisvaldkonnad:

1. Toetus riiklikele tööhõive tegevuskavadele:
 - aktiivsed tööturumeetmed tööpuuduse vähendamiseks
 - sotsiaalne kaasatus ja võrdsed võimalused tööturul
 - elukestva õppe meetmete rakendamine
 - koolitus, täiendõpe, ümberõpe kohanemiseks muudatustega töökohal
 - naistele tööturule parema ligipääsu tagamine
2. Kohalik ja regionaalne areng.
3. Infoühiskonna edendamine.

Euroopa Regionaalarengu Fond (ERDF)

Ülesanne:

- liikmesriikide vahel valitseva regionaalse ebavõrdsuse vähendamine;
- stabiilse ja jätkusuutliku arengu edendamine.

Sekkumisvaldkonnad:

1. Investeeringud tootmisse püsitöökohtade loomise või kindlustamise eemärgil.
2. Infrastruktuuri arendamine.
3. Seesmise potentsiaali ärakasutamine - kohalik areng ja väikeettevõtlus.

Euroopa Põllumajanduse Tagatis- ja Arendusfond (EAGGF)

Ülesanne: ühtse põllumajanduspoliitika (CAP) toetamine, põllumajanduslike struktuuride kaasajastamine ja maaelu arendamine.

Sekkumisvaldkonnad:

1. Kaasnevad meetmed:
 - varane pensionileminek
 - põllumajanduslik keskkond
 - metsandus
 - vähemsoodsad alad
2. Muud meetmed:
 - farmide restruktureerimine
 - noorte talunike toetamine
 - talunike väljaõpe ja nõustamine
 - põllumajandustoodete töötlemine ja turustamine
3. Maaelu arengu meetmed.

Kalanduse Arendusrahastu (FIFG)

Ülesanne: loodusressursside tasakaalustatud kasutamine ja konkurentsivõimelise tööstuse väljaarendamine.

Sekkumisvaldkonnad:

1. Looduslike kalavarude ja laevastiku püügivõimsuse vahel tasakaalu saavutamine.
2. Kalandussektori konkurentsivõime tugevdamine.
3. Töötlemine ja turustamine.
4. Kalanduspiirkondade sotsiaal-majanduslik taaselustamine.

Sotsiaalministeeriumi haldusala meetmest

Eestis toetatakse Euroopa Sotsiaalfondi rahaga inimressursi arendamise prioriteedi nelja meetme tegevusi. Nendeks on:

- tööjõu paindlikkust, inimeste toimetulekut ja elukestvate õpet tagav ning kõigile kättesaadav haridussüsteem (*haridus- ja teadusministeerium*)
- inimressursi arendamine ettevõtete majandusliku konkurentsivõime suurendamiseks (*majandus- ja kommunikatsiooniministeerium*)
- võrdsed võimalused tööturul (*sotsiaalministeerium*)
- haldussuutlikkuse tõstmine (*rahandusministeerium*).

Niisiis vastutab sotsiaalministeerium Euroopa Sotsiaalfondi raames meetme 1.3 – *Võrdsed võimalused tööturul* - eest. Selle meetme üldine eesmärk on töötuse ning sedakaudu ka vaesuse ja sotsiaalse tõrjutuse senisest laiaulatuslikum ning tõhusam ennetamine ja leevendamine ning sotsiaalse kaasatuse suurendamine. Meetme raames toetatakse järgmisi tegevusi:

- töötute ja koondamisteate saanud töötajate täiend- ja ümberõpe (sh. ettevõtlusalane õpe)
- riskirühmade töövõime ja töövalmiduse toetamine rehabilitatsiooni ja resotsialiseerimise kaudu
- tööhõivealane abi, sh kaitstud või tugiisikuga töökohtade loomine ning muude üleminekutöö võimaluste loomine
- takistuste vähendamine naiste tööturule tulekul ja naasmisel
- toetavad teenused (nt. laste, haigete, eakate või puudega pereliikmete hoolduse korraldamine)
- olemasolevate tööturuteenuste edasiarendamine ning kohandamine piirkondlikele ja individuaalsetele vajadustele ning uute meetmete väljatöötamine ja rakendamine
- aktiivseid tööturumeetmeid ja tööturuga lõimumist toetavaid teenuseid osutavate töötajate koolitus
- tööhõiveametite moderniseerimine.

Eestis rahastatakse meetme 1.3 rakendamist 2004-2006.a ESF-i poolt 413,6 miljoni krooni (2004.a – 100,69, 2005.a – 135,95 ja 2006.a 176,91 miljonit krooni) ning riigi poolt 103,4 miljoni krooni ulatuses. Võimalikeks kasusaajateks on nii registreeritud kui registreerimata töötud, tööturult välja tõrjutud inimesed, koondamisteate saanud töötajad/töötajad ning tööhõiveametid ja teised tööturuga lõimumist toetavaid teenuseid pakkuvad asutused.

Lisaks rahastatakse ESF-i raames ka Euroopa Liidu algatust *EQUAL*. Tulenevalt Euroopa tööhõivesuunistest saavad algatuse *EQUAL* kaudu liikmesriigid arendada omavahelist koostööd järgmistes valdkondades: tööalane konkurentsivõime, ettevõtlus (ei laiene Eestile), tööturuga kohanemisvõime (ei laiene Eestile), meeste ja naiste võrdsed võimalused ning inimkaubanduse ja prostitutsiooni vastane võitlemine. Niisiis toetatakse ja soodustatakse selle algatusega riikidevahelist koostööd igasuguse tööturul esineva diskrimineerimise ja ebavõrdsuse vastu võitlemiseks. Sihiks on luua "arengulisi koostöösuhteid", ühendades avaliku, era- ning 3. sektori institutsioone ning ühendusi. Eestis hakkab *EQUAL*'i korraldusamet ülesandeid täitma sotsiaalministeerium. Esimene projektitaotluste voor algab kõigi eelduste kohaselt juulis 2004. a.

Lõpetuseks

Peab ütlema, et kuigi esmapilgul tundub projektide kirjutamise ning elluviimisega seonduv keerulisena, ei tohi unustada, et rahastamise eelduseks on vajadus. Siinkohal tundub parima näitena Portugali ja Luksemburgi elanikele ESF-i raames eraldatav toetus – siiani on Portugalile eraldatud 449 ja Luksemburgile ligemale 100 € elaniku kohta! Seega on põhjust veel kord rõhutada tõe fondide eesmärki – aidata arendada sotsiaalmajanduslikult mahajäänud piirkondi. Sotsiaalministeerium kutsub kõiki ettevõtlikke inimesi üles osalema meie peatselt algavas teavituskampanias ning seejärel juba asjalikke projekte kirjutama – edukalt ellu viidud projekt parandab kõigi eestlaste elukvaliteeti!

Tulekul on SA Eesti-Hollandi Heategevusfond

Hollandi Kesk- ja Ida- Euroopa Fondide Ühendus on nüüdseks tegutsenud Eestis juba 11 aastat. Selle aja jooksul on toetatud rohkem kui 300 sotsiaalvaldkonna projekti 43 miljoni Eesti krooni väärtuses.

Nende aastate jooksul on eestlased tihti esitanud mulle selliseid küsimusi nagu "Mis asi on fond?", "Kas see kuulub Hollandi riigile?", "Kust pärineb teie raha?", "Miks soovivad Hollandi fondid toetada Eesti projekte?", "Kui kaua teie fond jätkab Eesti projektide toetamist?" jne. Püüan siin selgitada Hollandi Kesk- ja Ida-Euroopa Fondide Ühenduse (HFÜ) tausta ja tutvustada tulevikuplaane.

Ajalugu

Hollandis sai heategevus alguse 14. sajandil, kui kirikud ja kirikuga seotud organisatsioonid hakkasid hädalisi abistama. Tänu reformatsioonile ja õitsvale majandusele, millele aitas kaasa edukas kauplemine Läänemere maadega, suurenes heategevuslike ürituste hulk 16. sajandi lõpuks märkimisväärselt. Mida rikkamaks kaupmehed muutusid, seda enam kaldusid nad hoolima halvemal järjel inimestest ja annetama raha heategevusfondidesse. Üks eraalgatusel asutatud fondidest oli Maagdenhuis'i Fond. Selle asutasid 1570. aastal kaks rikat prouat, kes soovisid aidata vanemateta jäänud tüdrukuid ning ehitasid nende jaoks Amsterdamis väikese orbudekodu. 18. sajandil muutus orbudekodu 400-kohaliseks lastekoduks, mis asus Amsterdam'i kesklinnas. Pärast Teist maailmasõda seesugust abi vajavate laste hulk vähenes ja orbudekodu suleti ning Hollandi riik võttis vastutuse orbude eest enda kanda. Maja müüdi maha ja saadud rahaga asutati nn turvavõrgu fond. Sellest ajast peale püüab Maagdenhuis'i Fond pakkuda Hollandi ühiskonnas tuge abivajajatele ja vaeslastele selle sõna avaras tähenduses. Hiljem, 80-ndatel ja 90-ndatel hakati fondist toetama ka arengumaade ja Kesk-Euroopa riikide projekte.

Kaasaegse fondi üks tähtsamaid ülesandeid on pidevalt kohaneda ühiskonna uute arengusuundumuste ja vajadustega. Hollandis tuleb veel praegugi initsiatiiv uute sotsiaalteenuste kasutuselevõtuks põhiliselt üksikisikutelt, mitte riigilt. Riik ei ole tihti võimeline või valmis nende algatuste elluviimise alguses pakkuma (küllaldaselt) toetust, mistõttu jääb see ikka heategevusfondide ülesandeks.

1991. aastal otsustas neli erafondi – Oranje Fond, SKan Fond, Laste Heaolu Markide Fond ja Maagdenhuis'i Fond-, kes kõik tegutsevad sotsiaalvaldkonnas, hakata tegema koostööd ja toetama eraalgatust sotsiaalvaldkonnas Kesk-Euroopa riikides. Nad moodustasid üheskoos Hollandi Kesk- ja Ida-Euroopa Fondide Ühenduse. Eesmärk oli aidata postkommunistlikke riike, kellel tuli põhjalikult ümber korraldada oma ühiskond ja arendada välja uus sotsiaalsüsteem. See otsus põhines solidaarsusel inimestega, kes pidid pikka aega kannatama sovjetliku režiimi all. Samuti veendumusel, et tuleb toetada aktiivseid inimesi heade algatuste teostamisel, mis aitavad nende vähem privilegieritud kaaskodanikke.

90-te keskpaigast liitusid ühendusega mitmed Hollandi erafondid. Hetkel on ühendanud oma jõu ja kapitali Kesk-Euroopa projektide toetamiseks 34 erafondi.

HFÜ alustas oma tööd 1991. aastal Tšehhi Vabariigis ja Slovakkias, hiljem laiendati tegevust Ungarisse, Poolasse, Rumeeniasse, Eestisse, Läti ja Leetu. Alates 1997. aastast töötab HFÜ Bulgaarias, alates 2001.a Horvaatias, alates 2002.a Ukrainas ja 2003. aastast Kaliningradis.

Poliitika

HFÜ eemärk on aidata kaasa sotsiaalsele üleminekuprotsessile Eestis. HFÜ soovib toetada innovaatilisi algatusi ning pragmaatilisi projekte rohujuure tasandil, millest abi vajavad inimesed saavad otsest kasu. HFÜ toetab projekte, mis on suunatud kõige ebasoodsamates oludes elavatele rühmadele ja mahajäänud piirkondadele. See tähendab, et sihtrühmaks peaksid olema eakad, hooletusse jäetud lapsed, orvud, kodutud, sõltlased, töötud, vaesed inimesed, füüsilise puudega, psüühikahäiretega ja vaimupuudega inimesed. Eelistatud on väikesed projektid Lääne-, Lõuna- ja Ida-Eestist. Pigem MTÜ-d ja seltsid, kuid mõningatel juhtudel võivad toetust saada ka kohalike omavalitsuste või keskvõimu innovaatilised

Info

projektid. HFÜ võib toetada igat liiki tegevusi, kuid pakkuda rahalist tuge ka koolituste, remondi, ehituse või inventari ostmise korral.

Toetust saavad ainult vajalikud, teostatavad ja realistlikud usaldusväärse juhtimisega projektid. Seesugustele projektile on toetust saada küllaltki kerge, kuna HFÜ on paindlik, vähese bürokraatiaga ning ei kasuta keerulisi ja aeganõudvaid taotlemisprotseduure.

HFÜ pöörab alati tähelepanu projektitaotluse taustale: kas tehakse koostööd kohaliku omavalitsusega, kas projekti struktuur on avatud, projekt majanduslikult efektiivne, eelarve detailne ja realistlik ning kas on kindel, et projekt ei hääbu juba aastaga.

HFÜ-l on Eestis nõuandev kogu, kes valib strateegia ning otsustab, milliseid projekte toetada. Nõuandvasse koguse kuuluvad Valter Parve (esimees), Marju Lauristin, Merle Malvet, Kaljo Mitt, Elmar Nurmela ja Erki Korp. Projekte koordineerib Piet Boerefijn. Amsterdamist koordineerib kõiki ühenduse projekte Octave Regout.

Mõned aastad tagasi otsustas HFÜ juhatus Hollandis, et HFÜ ei pea jääma igaveseks Kesk-Euroopa riikidesse. Selleks et liikuda uutesse, ida pool asuvatesse maadesse, tuleb fondide tegevus praegu toetatavates kiiresti arenevates Kesk-Euroopa riikides suuremas osas peatada. Otsustati, et Eestis toimub see (suures osas) detsembris 2006. See ei tähenda, et pärast seda toetust enam ei tule, kuid toetuse maht väheneb märgatavalt. Möödunud suvel otsustas Eesti nõuandev kogu asutada uue kohaliku fondi, mis võtaks üle HFÜ tegevuse Eestis. Selle fondi nimeks saab SA Eesti Hollandi Heategevusfond. Alguses finantseeritakse seda fondi põhiliselt Hollandist, kuid eesmärgiks on, et iga aastaga Eesti kaasfinantseerimise määr tõuseks. See tähendab, et tuleb leida annetajaid Eestist.

Eesti projektid

Alates 1991.a on toetatud Eestis enam kui 300 projekti, mida on esitanud kokku 220 organisatsiooni.

- *Noored*: noorteklubid, avatud noortekeskused, lastekodud, haridusprojektid põhikoolis, õpperaskustega laste koolid, koolid käitumisprobleemidega lastele, laste kriisikeskused, konverentsid laste seksuaalse väärkohtlemise teemal, koolitused hüperaktiivsuse teemal, suvelaagrid, mänguväljakute ehitus, pikapäevärühmad probleemsete perede lastele, kunstikoolid, projektid Vanem Vend-Vanem Öde, noorsootöötajate koolitus, lastepsühhiaatria konverentsid, nõustamiskeskused jne.
- *Eakad*: hooldekodud, päevakeskused, koduteenused, spetsialistide koolitus.
- *Füüsilise puudega inimesed*: pimedate laste kool, koolitused, suvelaagrid, konverentsid, päevakeskused, rehabilitatsioonikeskused, jõulupeod, abivahenditega varustamine, kaldteede ja liftide ehitamine jne.
- *Kodutud*: varjupaigad, meditsiinilise abi keskused, kodututele kutseõpet pakkuvad õppekeskused.
- *Pedagoogika*: perekeskused, vanemate nõustamine, kasuvanemate koolitus.
- *Ohvriabi*: koolitused, teavituskampaaniad, seminarid, ohvriabikeskused, naiste varjupaik.
 - *Inimõigused*: patsientide esindus.
 - *Rahvusvahemused*: keelekursused.
 - *Tervishoid*: lastehaiglad, psühhiaatriaiglad, perearstikeskused.
 - *Uimastisõltuvus*: konverentsid, koolitused, õppekäigud, rehabilitatsioonikeskused, võrgustikutöö, ennetuskampaaniad.
 - *AIDS*: uurimused, konverentsid, tugikeskused.
 - *Töötud*: õppekeskused pikaajaliste töötute jaoks.
 - *Kinnipidamiskohtadest vabanenud*: koolitused, rehabilitatsioonikeskused, töötoad.
 - *Vangid*: vangla, noortevangla, eeluurimisvangla.
 - *Vaimse tervise probleemidega ja vaimupuudega inimesed*. Nendele rühmadele suunatud projektid on alati olnud HFÜ prioriteediks. Ligikaudu 40% HFÜ väljamakstud summadest on läinud vaimse tervise probleemidega ja vaimupuudega inimestele suunatud projektidele. Ehitus- ja remondiprojekte toetati kaheksas hooldekodus. Samal ajal on toetatud

nelja iseseisvaks eluks mõeldud korteri ja üheksa päevakeskuse ehitamist. Vaimupuudega laste koolide remonti ja ehitust toetati Narvas, Pärnus, Tallinnas, Tartus, Valgas ja Võrus. Teine võimalus, kuidas parandada vaimse tervise probleemidega inimeste elutingimusi, on personali koolitamine. Alates 1994. aastast on ligi 10 koolitajat Willem van den Bergh'i keskusest ja Mondriaan Onderwijsgroep'ist külastanud Eestit kaks-kolm korda aastas, et läbi viia koolitusi koolitajatele Eesti Rahvatervise Keskusest, Tartu meditsiinikooli õpilastele ning Koluvere, Valkla, Võisiku ja kõigi Ida-Virumaa hooldekodude töötajatele. Toetatud on ka koolituste läbiviimist skisofreeniahaigete peredele.

- *Külaliikumine.* Maal on elu pärast kolhooside laialisaatmist muutunud väga raskeks. Palju on töötuid, esineb vaesust, laialt levinud on alkoholism, paljud korterid on jäänud tühjaks ning teenuste osutamine lõpetatud, kuna see muutus liiga kulukaks. HFÜ püüab toetada neid inimrühmi, kes tahavad seda allakäiku peatada ja avavad külades väikseid keskusi, mida inimesed saavad külastada ja kasutada neis pakutavaid teenuseid. Tihti on need tühjaks jäänud korterid, kuhu pärast remonti saavad täiskasvanud ja lapsed tulla mängima, televiisorit vaatama, arvutit ja internetti kasutama, ajalehti ja ajakirju lugema. Seal saab pesu pesta, kasutada dušši, kord nädalas käib kohal perearst jne. HFÜ on toetanud kaheksat seesugust keskust.

- *Kohaliku algatuse programm.* HFÜ on kohaliku algatuse programmi kaasfinantseerija Põlvamaal, Võrumaal ja Valgamaal. Aastatel 2001-2004 toetati sotsiaalarengu valdkonnas rohkem kui 100 väikeprojekti, mis pakkusid tegevust lastele, eakatele, töötutele ja puuetega inimestele. Programmi toetati kokku 1,2 miljonit krooni ulatuses.

Rohkem infot HFÜ kohta saab kodulehel www.cnfcee.nl. Peagi avatakse koduleht ka eesti keeles.

Piet Boerefijn
Hollandi Kesk- ja Ida-Euroopa Fondide Ühenduse koordinaator
E-post: holland@online.ee

Tel/fax: 0 64 85 703