



Tervise Arengu Instituut
National Institute for Health Development

Prostitutsiooni kaasatute meditsiiniteenuste külastajate HIV/AIDS-iga seotud riskikäitumine ja teadmised

Esma- ja korduv klientide võrdlev andlööus 2005

Liilia Lõhmus, Aire Trummal

Tallinn 2005

SISUKORD

SISSEJUHATUS.....	3
1. ÜLEVAADE UURIMUSE KORRALDAMISEST.....	4
2. SOTSIAAL-DEMOGRAAFILISED ANDMED	5
3. PROSTITUTSIOONI KAASATUSE KOGEMUS	7
4. UIMASTITE TARVITAMINE.....	10
5. TEENUSTE KASUTAMINE.....	11
6. TEADMISED JA ARUSAAMAD	14
7. RISKIKÄITUMINE SEKSUAALSUHETES KLIENTIDEGA.....	17
KOKKUVÕTE.....	19

SISSEJUHATUS

2005. aastal teostati teist korda prostitutsiooni kaasatutele suunatud meditsiiniteenuste klientide küsitlemist võrdlemaks omavahel esma- ja korduvkülastajate andmeid. Järgnevas raportis esitatud 2005. aasta andmeid võrreldakse olulisemate näitajate osas ka eelmise küsitlusaastaga.

Tervise Arengu Instituudi (TAI) vahendusel toetatakse *Global Fund to Fight AIDS, Tuberculosis and Malaria* (GFATM) Eesti programmi raames OÜ Tervisekeskus Elulootust osutamaks prostitutsiooni kaasatud isikutele tervishoiuteenuseid (testimine HIV-le ja sugulisel teel levivatele infektsioonidele (STLI), STLI-de ravi) ja nõustamist ning jagamaks turvaseksi vahendeid. 2005. aasta jooksul teostati OÜ Tervisekeskus Elulootus keskusesse 851 külastust, neist 236 olid esmakordsed külastused. Sihtrühmale jagati umbes 22 000 kondoomi.

Raport kajastab keskust külastavate esma- ja korduvklientide sotsiaal-demograafilisi andmeid, seksitööstusega seotud näitajaid, teadmiste taset HIV-nakkuse levikuteedest, kondoomi kasutamise tavasid, narkootikumide kasutamist ja OÜ Tervisekeskus Elulootus keskuse külastamist. Analüüsis on kasutatud 106 esmakülastaja ja 72 korduvkliendi andmeid. Anketeerimise tulemusi kasutatakse teostatud tegevuste hindamiseks ja edasise teenuse pakkumise planeerimiseks.

GFATM programmi 2005. aasta eesmärgiks oli: 92% prostitutsiooni kaasatute meditsiiniteenuseid kasutavatest korduvkülastajatest kasutasid viimase seksuaalvahekorra ajal kliendiga kondoomi.

Küsitlemine toimus OÜ Tervisekeskus Elulootus ja Tervise Arengu Instituudi koostöös.

1. ÜLEVAADE UURIMUSE KORRALDAMISEST

Prostitutsiooni kaasatutele suunatud meditsiiniteenuseid kasutavate esmaklientidena küsitleti kõiki, kes esimest korda pöördusid OÜ Tervisekeskus Elulootus keskusesse ning olid nõus ankeedile vastama. Analüüsi on arvestatud andmed, mis on kogutud perioodil jaanuar-september 2005. Üheksa kuu jooksul külastas keskust 157 esmakülastajat, kellest küsimustikule vastas 106 ehk 68% kõikidest esmaklientidest.

Korduvklientideks loeti varem vähemalt ühel korral keskuse teenust kasutanud külastajaid. Meditsiiniteenuse korduvkülastajate küsitlemine toimus 2005. aasta 8. augustist 31. oktoobrini. Augusti algusest oktoobri lõpuni külastas tegevusaruande põhjal keskust maksimaalselt 132 korduvklienti.¹ Ankeedile on vastanud 72 korduvkülastajat.

Esmakülastajate ankeet koosnes 28-st ja korduvkülastajate ankeet 18 küsimusest. Mõlemas ankeedis on kajastatud sotsiaal-demograafilised andmed (esmakülastajatelt on küsitud eraldi ka laste olemasolu kohta), küsitud on arsti külastamise, HIV-testi tegemise ja uimastite tarvitamise kohta, uuritud on vastaja HIV-i levikuteedega seotud teadmisi ning kondoomi kasutamise seotud riskikäitumise taset. Esmakülastajatelt küsiti lisaks prostitutsiooniga seotuse ja seksuaalse vägivalda kogemise kohta. Korvkülastajate ankeeti olid lisatud mõned küsimused seotuna valearusaamadega HIV-nakkuse võimalikust levikust.

Ankeedid töötati välja Tervise Arengu Instituudi ja OÜ Tervisekeskus Elulootus koostöös. Nii esma- kui korduvkülastajate küsitlejateks olid OÜ Tervisekeskus Elulootus töötajad.

Andmete analüüs

Põhiliselt võrreldakse kogutud andmeid esma- ja korduvklientide löikes. Vanusgrupiti andmete analüüsiks on vastajad jagatud kaheks:

- 18-24-aastased,
- 25-aastased ja vanemad.

Lisaks sisaldab raport võrdlusandmeid 2004. aastaga.

Andmeanalüüsis on kasutatud statistilise andmetöötluse paketti SPSS10.0. Andmete kirjeldamiseks kasutatakse tunnuste jaotumist, mis on välja toodud sagedustabelitega ning keskmist näitajat (mis iseloomustab tunnuse üldist taset). Mitme tunnuse ühisjaotusi on kirjeldatud risttabelite abil. Gruppide vaheliste erinevuste hindamiseks on kasutatud χ^2 (hii-ruutu) ja keskmiste hinnangute hindamiseks t-testi. Erinevus loeti oluliseks, kui olulisuse nivoo $\alpha \leq 0,05$.

¹ Eeldusel, et üks korduvklient käis antud perioodil keskusel üks kord. Tegelikuses on korduvkülastajate koguhulk oluliselt väiksem, kuna osa neis on 3 kuu jooksul külastanud keskust korduvalt. Seda näitab ka küsitlusandmete analüüs (vt ptk 4).

2. SOTSIAAL-DEMOGRAAFILISED ANDMED

Antud peatükk annab ülevaate OÜ Tervisekeskus Elulootust külastavate klientide soost, vanusest, elukohast, haridustasemest ja perekonnaseisust. Esmaklientidelt küsiti andmeid ka laste olemasolu kohta.

Sugu ja vanus

Väga valdav enamus keskusesse pöörduvatest klientidest on naised. Esmakülastajatest moodustavad meessoost kliendid 7% (n=7) ja korduvklientidest 15% (n=11). Sarnane sooline proportsioon esines ka 2004. aastal.

Esma- ja korduvkülastajate vanuseline koosseis omavahel oluliselt ei erine. Esmakülastajate keskmine vanus on 24,8 ja korduvkülastajate keskmine vanus on 25,6. Mõlemas kliendigrupis on noorimad vastajad 18-aastased (esmakülastajad n=4 ja korduvkülastajad n=1) ning vanimad vastajad 45-aastased (nii esma- kui korduvkülastajad n=1). Tabelis 1 on anketeeritud jagatud kahte vanusgruppi. Klientide vanuseline lõige ei ole võrreldes 2004. aastaga muutunud.

Tabel 1: Klientide vanus

vanusrühm	esmakliendid		korduvkliendid	
	n	%	n	%
18-24-aastased	57	54,3	36	50,0
25-aastased ja vanemad	48	45,7	36	50,0
KOKKU	105	100,0	72	100,0
vanus märkimata	1		-	
keskmine vanus	24,8(±0,5)		25,6(±0,7)	

Rahvus

Kolmveerand ankeedile vastanutest on venelased, umbes kümnendiku moodustavad eestlased ja kümnendiku teiste rahvuste esindajad (vt tabel 2). Võrreldes 2004. aastaga ei ole klientide rahvuslik koosseis muutunud.

Muudest rahvustest olid esmaklientide seas esindatud juut, sakslane, tatarlane (n=3), ukrainlane (n=5) ning korduvklientide hulgas kasahh, leedulane, lätlane, tatarlane, ukrainlane (n=2), valgevenelane.

Tabel 2: Klientide rahvus

rahvus	esmakliendid		korduvkliendid	
	n	%	n	%
eestlased	12	11,4	10	14,3
venelased	83	79,1	53	75,7
muu rahvus	10	9,5	7	10,0
KOKKU	105	100,0	70	100,0
märkimata	1		2	

Haridus

Nii esma- kui korduvklientide hulgas on kõige rohkem keskharidusega vastajaid – 1/2 või enam. Antud grupile järgnevad kutsekooli lõpetanud, keda esmaklientide seas on kolmandik ja korduvkülastajate hulgas ligi viiendik. Esma- ja korduvklientide haridustaset võrreldes statistiliselt olulisi erinevusi ei esine (vt tabel 3).

Tabel 3: Klientide haridustase

haridustase	esmakliendid		korduvkliendid	
	n	%	n	%
põhikool lõpetamata	1	0,9	-	-
põhikool lõpetatud	6	5,7	2	2,8
keskkool lõpetamata	3	2,9	3	4,2
keskkool lõpetatud	52	49,5	42	58,3
kutsekool lõpetamata	3	2,9	3	4,2
kutsekool lõpetatud	36	34,3	13	18,0
kõrgkool lõpetamata	4	3,8	9	12,5
kõrgkool lõpetatud	-	-	-	-
KOKKU	105	100,0	72	100,0
märkimata	1		-	

Kahte küsitlusaastat omavahel võrreldes tulevad klientide haridustasemetes esile mõningad erinevused:

- Võrreldes 2004. aastaga on esmaklientide hulgas suurenenud kutsekooli haridusega inimeste osakaal 14% võrra ning kui eelmisel küsitlusaastal oli valimis 10% kõrgharidusega inimesi, siis 2005. aastal ei leidunud ühtegi kõrgkooli lõpetanut.
- Korduvalt keskust külastanute puhul ei olnud 2004. aastal valimis ühtegi lõpetamata kõrgharidusega inimest. 2005. aastal oli selliselt vastajaid 13%. Kui 2004. aastal oli 4% kõrgkooli lõpetanud, siis 2005. aastal ei leidunud valimis ühtegi kõrgharidusega inimest.

Perekonnaseis

Tugevalt rohkem kui pooled ankeedile vastanud keskusekülastajad on vallalised. Sellele grupile järgnevad osakaalult lahutatud inimesed. Abielus kliente leidub alla kümnendiku. Esma- ja korduvkülastajate perekonnaseisu omavahel võrreldes statistiliselt olulisi erinevusi ei esine (vt tabel 4).

Võrreldes 2004. aastaga on märgata teatud erinevusi korduvalt keskust külastanud klientide hulgas. Eelmisel küsitlusaastal kuulus vastajate hulka 18% võrra vähem vallalisi ning 23% võrra rohkem lahutatud inimesi.

Tabel 4: Klientide perekonnaseis

perekonnaseis	esmakliendid		korduvkliendid	
	n	%	n	%
abielus, vabaabielus	7	6,7	4	5,6
vallaline	66	62,8	52	72,2
lahutatud	32	30,5	15	20,8
lesk	-	-	1	1,4
KOKKU	105	100,0	72	100,0
märkimata	1			

Esmaklientide puhul uuriti ka laste olemasolu. 38% märkis ankeeti laste olemasolu, sh 29%-il on üks laps, 8%-il kaks last ja 1%-il kolm last. Sarnane trend esines ka 2004. aastal.

Elukoht

Elukohaga seotud andmeid küsiti esmaklientidelt. 2/3 on enne seksteenustega seotuks saamist elanud Tallinnas ning kolmandik mujal Eestis. Peale sekstööle asumist elavad praktiliselt kõik vastajad Tallinnas (vt tabel 5).

Mujal Eestis elanud inimestest 25 märkisid ankeeti ka konkreetse elukoha. Neist 19 (ehk 18% kõikidest vastanutest) elas enne seksteenustega seotuks saamist Ida-Virumaal (sh 15 Narvas, 2 Kohtla-Järvel, 1 Sillamäel ja 1 Jõhvis), 4 vastajat Tartus ja 2 Lääne-Virumaal. Eelnevalt välismaal elanutest üks vastaja on pärit Lätist ja teine Venemaalt. Praegusel hetkel elab mujal Eestis (Lääne-Virumaal) üks valimisse sattunud vastaja.

Tabel 5: Esmaklientide elukoht enne prostitutsiooniga seotuks saamist ja praegu

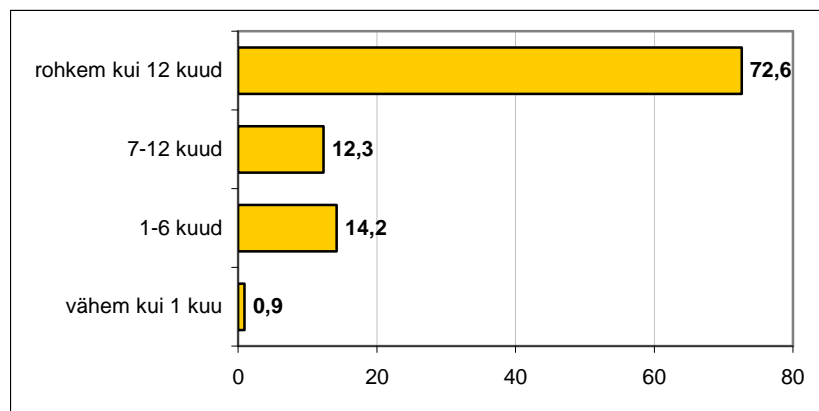
elukoht	enne prostitutsiooniga seotuks saamist		praegusel hetkel	
	n	%	n	%
Tallinn	69	65,7	105	99,1
muu Eesti	34	32,4	1	0,9
välismaa	2	1,9	-	-
KOKKU	105	100,0	106	100,0
märkimata	1			

3. PROSTITUTSIOONI KAASATUSE KOGEMUS

Kolmandas peatükis kajastab, millise perioodi jooksul on esmakliendid prostitutsiooniga seotud olnud ning millistes kohtades seksteenuseid osutatakse. Samuti kajastatakse seksteenuse osutamise kogemust välismaal ning kokkupuudet seksuaalse vägivallega.

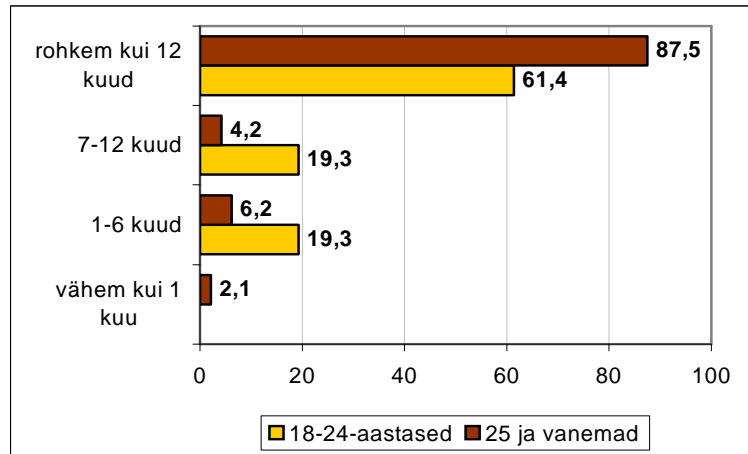
Prostitutsiooniga seotuse periood ja kohad

Kolmveerand keskuse esmakordsetest külastajatest on seksteenuste osutamise seotud olnud enam kui ühe aasta jooksul. Veidi üle kümnendiku on neid, kes on seda teinud 7-12 kuud ning 1-6 kuud (vt joonis 1). Võrdluses 2004. aasta andmetega statistiliselt olulisi erinevusi ei esine.



Joonis 1: Esmaklientide prostitutsiooniga seotuse periood (%)

Kui eelmisel küsitlusaastal vanuselist erinevust esile ei tulnud, siis 2005. aastal selgub, et vanemad kliendid prostitutsiooniga seotud olnud pikemat aega. Võrreldes 18-24-aastastega on 25-aastaste ning vanemate grupis 26% võrra rohkem neid, kes on seksteenuseid osutanud üle ühe aasta. Nooremate hulgas on rohkem 7-12 kuu jooksul prostitutsiooniga seotud olnud vastajaid (vt joonis 2).



Joonis 2: Esmaklientide prostitutsiooniga seotuse periood vanusgruppide lõikes (%)

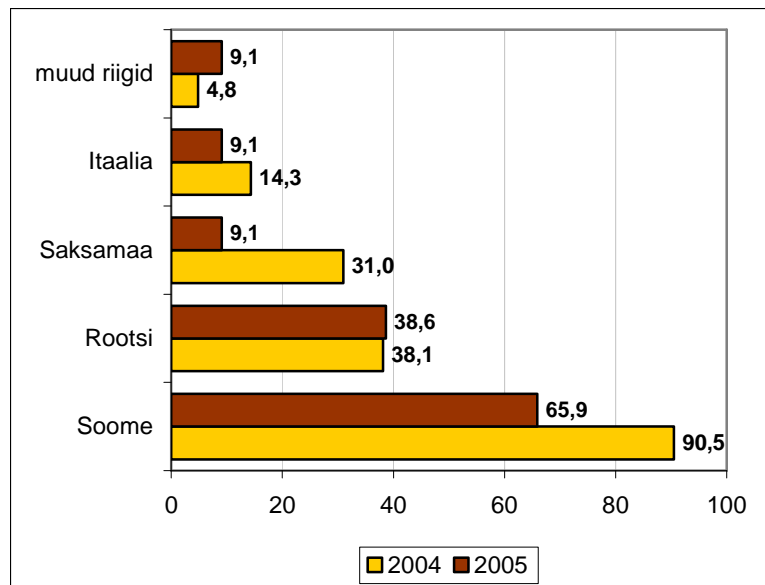
85% esmaklientidest osutavad seksteenust klubis, baaris, massaažisalongis või saunas ja 1% tänaval. 14% (n=14) vastajatest ei valinud pakutud vastusevariante, vaid kirjutas ise täpsustavat kohta, kus ta seksteenuseid osutab. Nendeks olid: firma (n=4), korter (n=3), kodu (n=3), hotell ja kodu (n=1). 3 esmaklienti sellele küsimusele ei vastanud. Võrreldes 2004. aastaga antud andmed muutunud ei ole.

Välismaal töötamine

43% (n=45) esmakülastajatest on olnud prostitutsiooniga seotud ka välismaal. 2004. aasta näitaja oli samal tasemel. Nagu aasta tagasi, tuleb ka 2005. aastal esile vanuseline erinevus. 25-aastaste ja vanemate hulgas on välismaal sekstööga seotud olnud 60%, noorematest esmaklientidest 30%.

Keskmiselt on sekstööga tegeletud 1,3 ($\pm 0,1$) riigis. Võrreldes 2004. aastaga on riikide arv vähenenud – siis oli keskmine näitaja 1,8 ($\pm 0,1$). Kõige enam on esmaklientide hulgas neid, kes on enne keskusesse pöördumist seksteenuseid osutanud Soomes (2/3) ja Rootsis (üle kolmandiku). Umbes kümnendik on neid, kes on olnud Saksamaal ja Itaalias. Muid riike nimetas kokku kümnendik vastanutest (Norra –2, Taani –1, Läti -1).

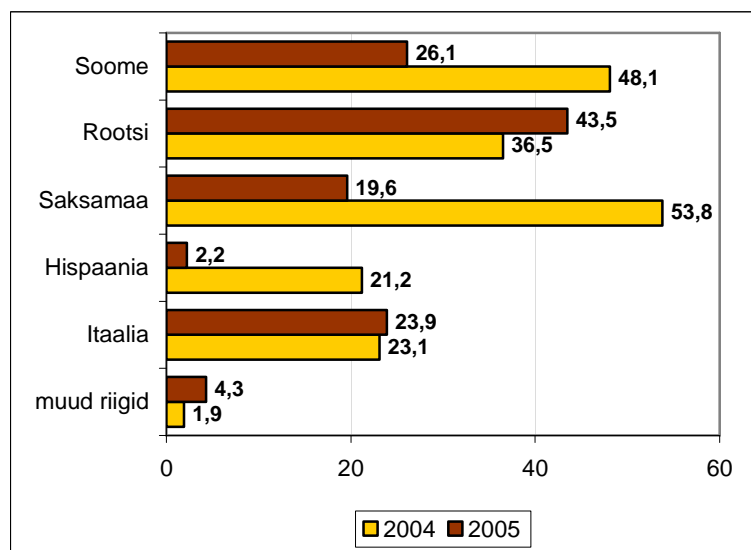
Võrreldes aasta taguste andmetega on muutunud Soome ja Saksamaa osatähtsus. 2004. aastal oli väga valdav enamuse välismaal prostitutsiooni kaasatutest olnud sekstööga seotud Soomes ning ligi kolmandik Saksamaal (vt joonis 3).



Joonis 3: Riigid, kus esmakliendid on osutanud seksteenuseid 2004, 2005 (%)

46% esmaklientidest soovib tulevikus osutada seksteenust välismaal. Kui aasta tagasi oli valimis kõige enam neid, kes sooviks minna tööle Saksamaale (54% välismaale soovijatest), siis 2005. aastal on kõige enam valitud riigiks Rootsi (44%). Võrreldes eelmise küsitlusaastaga on vähenenud huvi ka Soome ja Hispaania vastu (vt joonis 4).

75% välismaale soovivatest esmaklientidest on ka varem kokku puutunud seksteenuste osutamisega teistes riikides.



Joonis 4: Riigid, kus esmakliendid sooviksid osutada seksteenuseid 2004, 2005 (%)

Vägivald

13% keskuse esmaklientidest on kogenud küsitlusele eelnenud aasta jooksul seksuaalvägivalda sekstöö käigus. Samas suurusjärgus oli see näitaja ka 2004. aastal. Kui 2004. aastal oli valimis 22% neid, keda on lapsepõlves (nooremata kui 16-aastasena) seksuaalselt ära kasutatud, siis 2005. aastal on selliselt vastanute osahulk oluliselt väiksem – 11%.

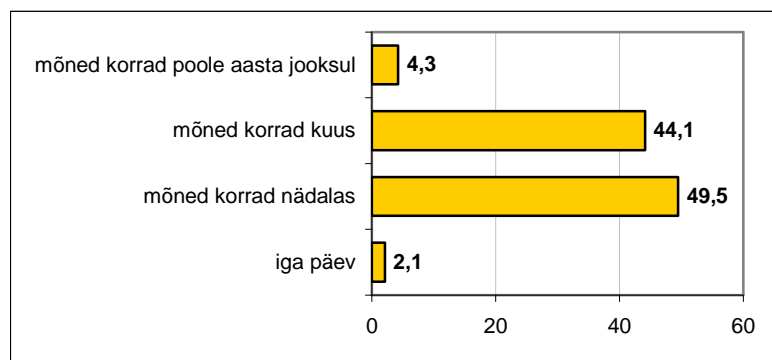
4. UIMASTITE TARVITAMINE

Järgnevalt antakse ülevaade OÜ Tervisekeskus Elulootuse klientide tubakatoodete, alkoholi ja narkootikumide tarvitamise tasemest. Korduvklientidele esitati küsimused vaid narkootikumide tarvitamise kohta.

Suitsetamine ja alkoholi tarvitamine

Suitsetamise kohta küsiti esmaklientidelt vaid seda, kas nad suitsetavad või mitte. 84% vastas jaatavalt. Samas suurusjärgus oli suitsetajate osakaal ka 2004. aastal.

Alkoholi tarvitamisega seotult uuriti andmeid viimase 6 kuu kohta. 11% esmaklientidest ei olnud selle perioodi jooksul kordagi alkoholi tarvanud. Alkoholi pruukinute hulgas on sarnases osakaalus (üle neljakümne protsendi) nii mõned korrad nädalas kui mõned korrad kuus alkohoolseid jooke tarvanud kliente (vt joonis 7). 2004. aastaga võrreldes andmed statistiliselt oluliselt ei erine.



Joonis 7: Esmaklientide alkoholi tarvitamise sagedus (% alkoholi tarvanutest)

Narkootikumide tarvitamine

30% (n=31) keskuse esmaklientidest ja 28% (n=20) korduvklientidest on küsitlusele eelnenud 6 kuu jooksul tarvanud narkootikume. Samas suurusjärgus oli narkootilisi aineid pruukinute osahulk ka 2004. aastal.

Oluline vanuseline erinevus tuleb esile korduvklientide hulgas. 18-24-aastaste seas on eelnenud 6 kuu jooksul narkootikume pruukinud 50% (n=18), vanemas vanusrühmas on selliseid vastajaid 6% (n=2) jagu. Siinjuures tuleb märkida, et mõlema vanusrühma suuruseks on vaid 36 vastajat.

Järgnevalt esitatakse andmed nende kohta, kes olid viimase 6 kuu jooksul narkootikume tarvanud. Kuna neid on valimis vähe, on andmed esitatud absoluutarvudes. Tabel 6 ja 7 kajastavad narkootikumide tarvitamise sagedust ja viisi.

Tabel 6: Klientide narkootikumide tarvitamise sagedus viimase 6 kuu jooksul (n)

<i>tarvitamise sagedus</i>	<i>esmakliendid</i>	<i>korduvkliendid</i>
mõned korrad nädalas või sagedamini	7	4
mõned korrad kuus	16	11
mõned korrad poole aasta jooksul	8	5
KOKKU	31	20

Tabel 7: Klientide narkootikumide tarvitamise viis (n)

<i>tarvitamise viis</i>	<i>esmakliendid</i>	<i>korduvkliendid</i>
süstides	10	4
suitsetades	14	7
tablettidena	14	12

Esmakordselt keskust külastanud klientidelt uuriti, milliseid narkootikume nad tarvitanud on. Kõige enam on vastajate seas amfetamiini (n=9) ja kanepit (n=8) pruukinud. Nii heroini kui ecstasy't on kasutanud 4 inimest, moonivedelikku ja kokaiini 2 inimest ning metadooni 1 vastaja.

Narkootikume süstimise teel manustanutest on küsitlusele eelnenud 6 kuu jooksul kasutanud teistega ühist süstalt 2 esmaklienti (1 oma hinnangul harva ja 1 enamasti) ning 1 korduv klient (oma hinnangul harva).

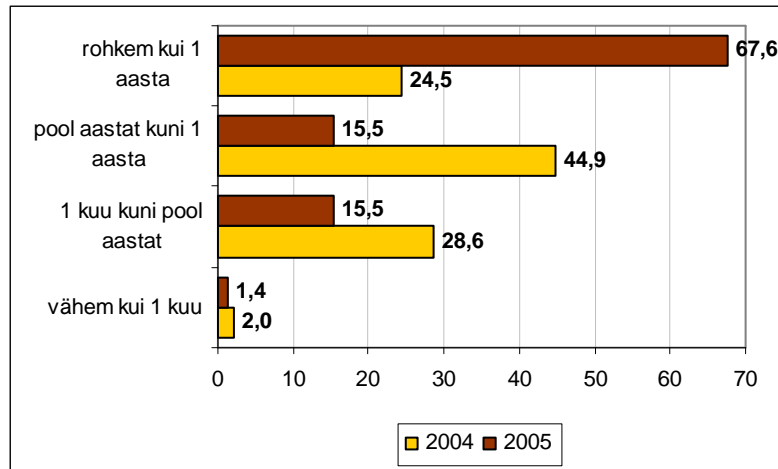
Korduvkliendidelt küsiti andmeid ka süstalde hankimise kohta. Kõik 4 narkootikumi süstijat oli saanud süstlaid apteegist.

5. TEENUSTE KASUTAMINE

Järgnev osa raportist vaatab, millise perioodi jooksul on OÜ Tervisekeskus Elulootus korduvkliendid keskses käinud ning kui sageli nad seda teevad. Nii esma- kui korduvkliendide andmed võimaldavad anda ülevaate, milliseid arste (väljapool OÜ Tervisekeskust Elulootus) on ankeedile vastajad viimase poole aasta vältel külastanud ning kas nad on ennast lasknud teistida HIV-ile.

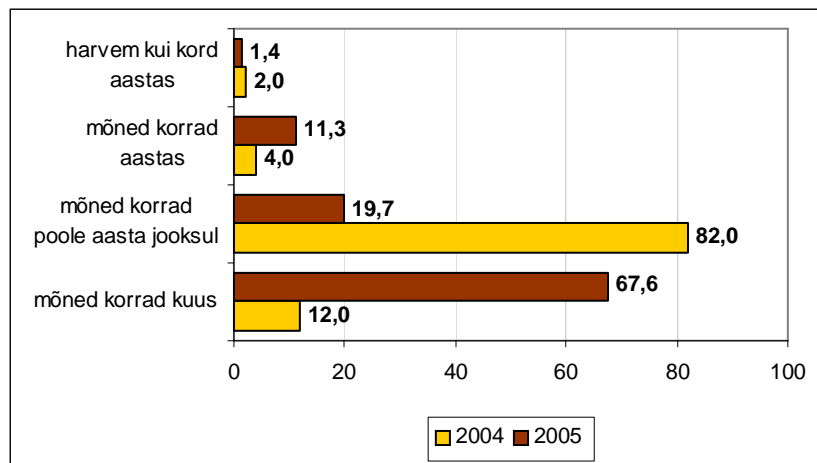
Keskuse teenuste kasutamine

2/3 OÜ Tervisekeskus Elulootuse korduvkliendidest on selle külastajad olnud kauem kui üks aasta. Võrreldes 2004. aastaga on keskuse külastamise periood väga märgatavalt pikenenud. Eelmisel küsitlusaastal oli nii pikalt keskust külastanud 43% võrra vähem ning enam leidis neid, kes olid tervisekeskuses käinud kas 6-12 kuud või 1-6 kuud (vt joonis 4).



Joonis 5: Keskuse külastamise periood 2004, 2005 (%)

Võrreldes 2004. aastaga on keskuse külastatavus muutunud sagedasemaks. Eelmisel küsitlusaastal moodustasid suurima grupi külastajad, kes käisid keskses mõned korrad poole aasta jooksul. 2005. aastaks on selliselt vastanute osakaal vähenenud 62% võrra. Samas on mõned korrad kuus keskust külastavate klientide osakaal tõusnud 56% (vt joonis 5).



Joonis 6: Keskuse külastamise sagedus 2004, 2005 (%)

Arstide külastamine

76% (n=80) esmaklientidest on küsitlusele eelnenud 6 kuu jooksul külastanud günekoloogi, veneroloogi või perearsti. Võrreldes 2004. aastaga on taoliselt toimivate osakaal vähenenud 14% võrra.

51% esmaklientidest on külastanud perearsti ning 49% günekoloogi ja/või veneroloogi. Lisaks märkis 1 esmaklient, et on küsitlusele eelnenud 6 kuu jooksul käinud hambaarsti juures. Võrreldes 2004. aastaga on vähenenud günekoloogi ja/või veneroloogi külastanute osakaal 19% võrra ning perearsti vastuvõtul käinute osahulk jäänud samale tasemele.

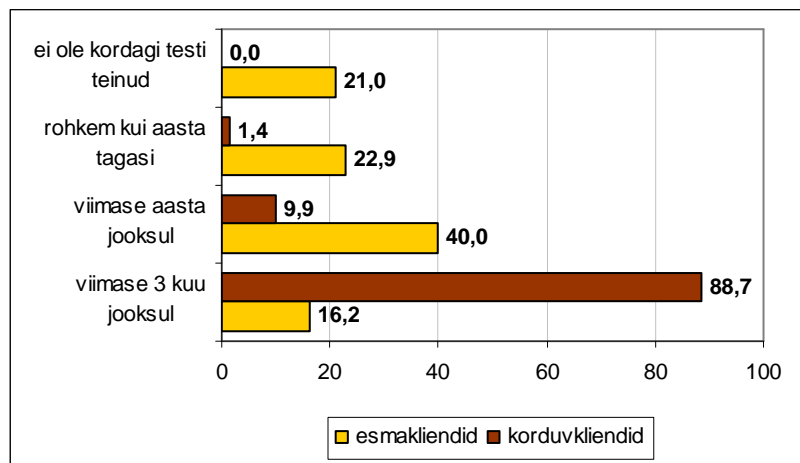
Esmakordselt keskusesse tulnutelt küsiti lisaks günekoloogilistel läbivaatustel käimise sagedust sekstööga tegelemise aja jooksul. 42% on läbivaatustel käinud kord aastas või harvem, 49% mitu korda aastas ning 9% iga kuu. Antud tulemus on sarnane 2004. aasta andmetega.

35% (n=25) korduvklientidest on viimase poole aasta vältel käinud arsti juures ka mujal kui OÜ Tervisekeskus Elulootuses. 2004. aastaga võrreldes on taoliselt toimivate osakaal vähenenud 43% võrra. 25-st väljaspool tervisekeskust arsti külastanutest 13 käis perearsti juures ning 10 günekoloogi ja/või veneroloogi vastuvõtul. 1 vastaja märkis vastusevariandi "muu" alla täpsustavalt, et käis hambaarstil ning 1 et nahaarsti vastuvõtul.

25% esmaklientidest ning 65% korduvklientidest antud küsimusele ei vastanud. Valdavaks vastamata jätmise põhjuseks on ilmselt see, et küsitlusele eelnenud 6 kuu jooksul ei olnud vastaja külastanud ühtegi arsti väljapool OÜ Tervisekeskust Elulootus. Antud vastusevarianti ankeedis eraldi ei pakutud, kuid vastav parandus on esmakülastajate ankeeti sisse viidud alates 2005. aasta viimasest kvartalist.

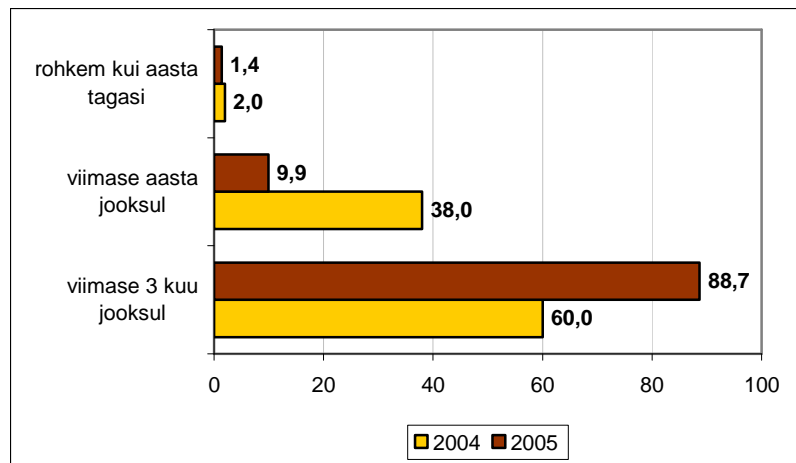
HIV-testi tegemine

79% esmaklientidest on käinud oma elu jooksul HIV-testi tegemas. Korduvkülastajate hulgas on antud näitaja 100%. Küsitlusele eelnenud 3 kuu jooksul on ennast testida lasknud 16% esmakülastajatest ja 89% korduvklientidest (vt joonis 6).



Joonis 7: Klientide viimase HIV-testi tegemise aeg (%)

Võrreldes andmeid 2004. aastaga tulevad erinevused esile korduvklientide seas. 2005. aastal on 29% võrra suurenenud nende hulk, kes on käinud testimas viimase 3 kuu jooksul ning 28% võrra vähenenud klientide osakaal, kes on käinud testimas viimase aasta jooksul (vt joonis 8).



Joonis 8: Korduvklientide viimase HIV-testi tegemise aeg 2004, 2005 (%)

Keskuse esmakordsetelt külastajatelt küsiti ka nende HIV-staatuse kohta. 12% anketeeritutest ei soovinud antud küsimusele vastata. 2 vastajat ehk 2,4% nendest, kes olid oma elu jooksul testimas käinud, märkisid, et nende testi tulemus oli positiivne. Sarnased olid tulemused ka 2004. aastal.

6. TEADMISED JA ARUSAAMAD

Raporti kuues peatükk käsitleb keskuse esma- ja korduvklientide teadmisi HIV-nakkuse levikuteedest ja sugulisel teel levivate infektsioonide (STLI) vältimise meetoditest. Korduvklientidelt küsiti lisaks arvamust mõnede väidete kohta seotuna HIV-i nakatumise võimalikkusega olmekontaktides.

HIV-i levikuga seotud teadmised

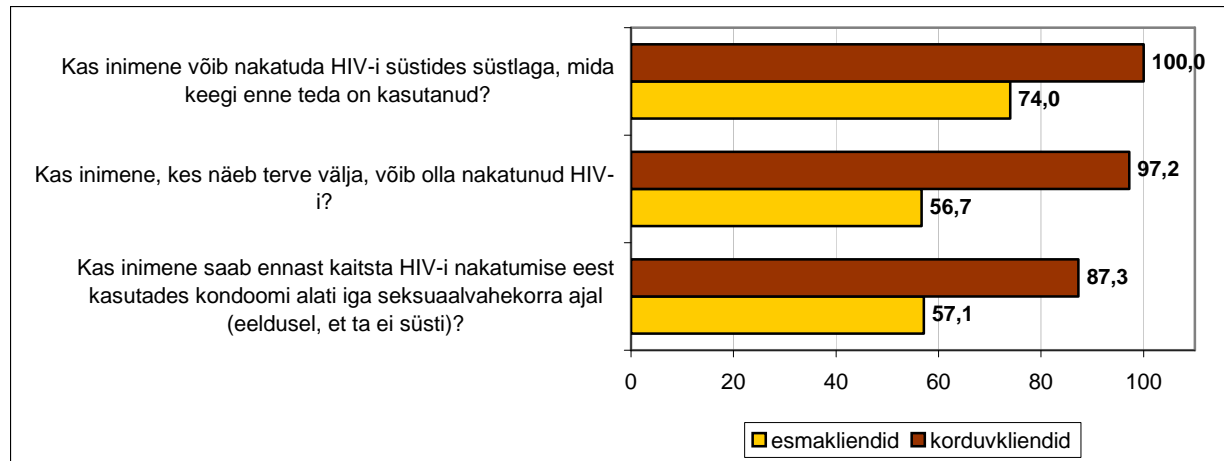
Saamaks ülevaadet, millised on keskuse külastajate teadmised HIV-nakkuse levikuteedest, esitati neile kolm küsimust:

- 1) Kas inimene saab ennast kaitsta HIV-i nakatumise eest kasutades kondoomi alati iga seksuaalvahekorra ajal (eeldusel, et ta ei süsti)?
- 2) Kas inimene, kes näeb terve välja, võib olla nakatunud HIV-i?
- 3) Kas inimene võib nakatuda HIV-i süstides süstlaga, mida keegi enne teda on kasutanud?

Kõikide küsimuste puhul loetakse õigeks jaatavat vastust.

Esmakliendid teavad kõige paremini, et ühise süstlaga süstimine võib kaasa tuua nakatumise HIV-i – nii märkis kolmveerand vastanutest. Kahele ülejäänud küsimusele vastasid õigesti pisut rohkem kui pooled. Korduvklientide teadmised erinevates küsimustes on ühtlasemad ning õigesti vastas valdav enamus anketeeritutest.

Sarnaselt 2004. aastaga on korduvklientide teadmised kõikides küsimustes oluliselt paremad kui esmaklientidel. Kõige suurem muutus on toimunud keskuse külastamise aja jooksul terve väljanägemisega seotud küsimuses – korduvkülastajate teadmised on paremad 41% võrra. Kondoomi kasutamisega seotud küsimuses erinevad kliendigrupid omavahel 30%-i ja ühise süstla kasutamise küsimuses 26% võrra (vt joonis 8).

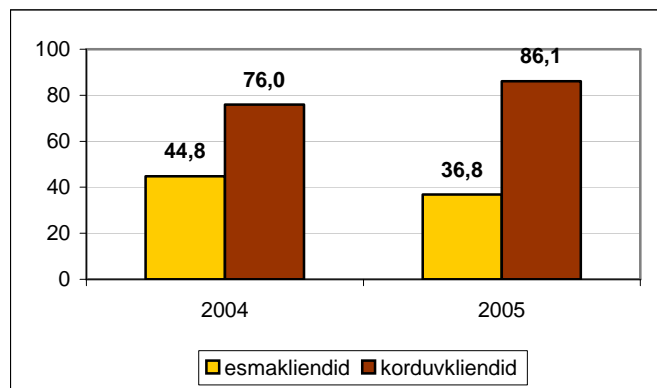


Joonis 8: Kliendid, kes vastasid õigesti teadmiste küsimustele (%)

Kahe aasta võrdluses tulevad erinevused esile korduvklientide hulgas kahe küsimuse osas. Võrreldes 2004. aastaga on käesoleval aastal 13% võrra rohkem neid, kes teavad, et terve väljanägemisega inimene võib olla nakatunud HIV-i ning 6% võrra rohkem vastajaid, kes on kursis, et ühise süstla kasutamine võib kaasa tuua nakatumise HIV-i.

Esitatud küsimuste põhjal on võimalik välja arvutada indikaator, mis väljendab HIV-i levikuteedest korrektsete teadmiste taset. Näitajasse arvestatakse vaid need vastajad, kes oskasid vastata õigesti kõigile kolmele küsimusele korraga. Selliselt arvatud indikaatori kohaselt on võrreldes esmaklientidega korduvklientide hulgas 49% võrra rohkem korrektsete teadmiste omajaid (vt joonis 9). Kahe aasta võrdluses nii esma- kui korduvkliendid ei erine.

Vanuseline erinevus tuleb esile esmaklientide hulgas, kus 25-aastastel ja vanematel on paremad teadmised võrreldes noorematega (osakaalud vastavalt 48% ja 28%).



Joonis 9: Klientide korrektsed teadmised HIV-nakkuse levikuteedest (%)

Teadmised STLI-de vältimise meetoditest

Nii esma- kui korduvkülastajatele küsiti, millised pakutud neljast meetodist aitavad vältida STLI-desse nakatumist. Nendeks olid: rasestumisvastased tabletid, kondoom, katkestatud suguühe ja emakasisene spiraal. STLI-sid aitab neist ära hoida vaid kondoom.

Praktiliselt kõik nii esma- kui korduvklientidest teavad, et kondoom kaitseb sugulisel teel levivate infektsioonide eest. Esmaklientide seas on mõni vastaja, kelle arvamuse kohaselt kaitseb STLI-

de eest lisaks kondoomile ka katkestatud suguühe. Korduvklientidest 1 arvab vääralt, et STLI-de üheks vältimise meetodiks on rasestumisvastased tabletid (vt tabel 8). Võrreldes 2004. aastaga andmed oluliselt ei erine.

Tabel 8: Meetodid, mis vastajate arvates kaitsevad STLH-de eest klientide lõikes

<i>meetodid</i>	<i>esmakliendid</i>		<i>korduvkliendid</i>	
	<i>n</i>	<i>%</i>	<i>n</i>	<i>%</i>
rasestumisvastased tabletid	-	-	1	1,4
kondoom	104	95,4	71	98,6
katkestatud suguühe	3	2,8	-	-
vastus märkimata	2		-	-

HIV-nakkusega seotud arusaamad

Korduvklientidele pakuti hindamiseks kaks väärarusaama HIV-nakkuse võimalikust levikust:

- 1) Kallistades HIV-i nakatunud inimesega, võib ka ise nakatuda.
- 2) Kasutades HIV-i nakatunud inimesega ühist tualetti, võib ka ise nakatuda.

Vastajail paluti toodud väiteid hinnata 5-pallisel skaalal – “täiesti nõus”, pigem nõus”, “pigem ei ole nõus”, “üldse ei ole nõus” ja “ei oska öelda”. Andmeanalüüsis on liidetud kokku kaks väitega nõustuvat vastusevarianti (“nõus”) ja kaks mittenõustuvat vastusevarianti (“ei ole nõus”). Analüüsist on välja jäetud need, kes valisid vastusevariandi „ei oska öelda“. Mõlema väite puhul oli neid 5 ehk 7% vastanutest.

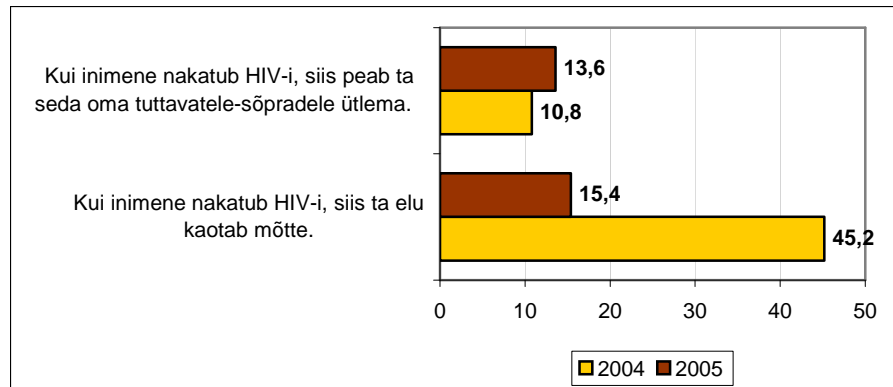
Korduvalt keskust külastanud klientide hulgas ei olnud ühtegi inimest, kes oleks pidanud võimalikuks HIV-i nakatumist kallistamisel. 6% korduvklientidest pidas HIV-positiivse inimesega ühise tualeti kasutamisel võimalikuks nakatuda HIV-i. Andmed ei erine olulisel määral 2004. aastast.

Lisaks pakuti korduvklientidele hindamiseks väiteid:

- 1) Kui inimene nakatub HIV-i, siis ta elu kaotab mõtte.
- 2) Kui inimene nakatub HIV-i, siis peab ta seda oma tuttavatele-sõpradele ütleva.

Ka antud väiteid paluti hinnata 5-pallisel skaalal ning analüüsist jäeti välja need, kes ei osanud oma seisukohta väljendada ehk vastasid „ei oska öelda“. Mõlema väite puhul oli neid 6 ehk 9% vastanutest.

2005. aastal leidub korduvklientide hulgas mõlema väite puhul nõustujaid pisut rohkem kui kümnendik. Võrreldes 2004. aastaga on 30% võrra vähenenud nende osakaal, kelle arvamuse kohaselt kaotab inimese elu peale HIV-i nakatumist mõtte (vt joonis 10).



Tabel 10: Korduvkliendid, kes nõustuvad HIV-i nakatumisega seotud väidetega 2004, 2005 (%)

7. RISKIKÄITUMINE SEKSUAALSUHETES KLIENTIDEGA

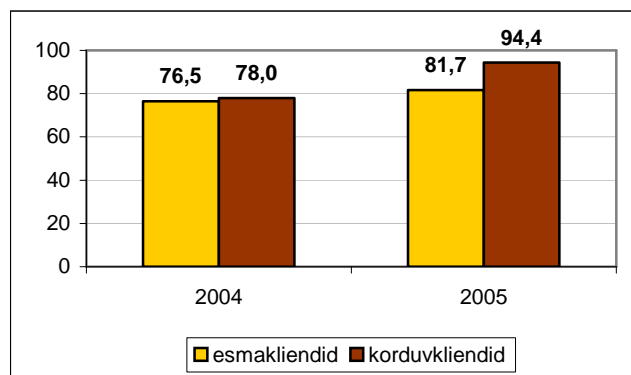
Viimases peatükis kajastatakse keskuse küllastajate kondoomi ja lubrikandi kasutamise harjumusi. Seksuaalse riskikäitumise taset mõõdetakse kahe indikaatori abil:

- 1) Prostitutsiooni kaasatud isikute protsent, kes kasutasid viimase kuu aja jooksul seksuaalvahekorras kliendiga alati kondoomi.
- 2) Prostitutsiooni kaasatud isikute protsent, kes kasutasid kondoomi viimasel korral seksuaalvahekorras kliendiga.

Kuu aja kohta käiv indikaator jälgib järjepidevalt kondoomi kasutamise taset ning teine täpsustab esimest, kuna viimase vahekorra kohta mäletatakse kõige paremini ning puudub üldistuste tegemise võimalus.

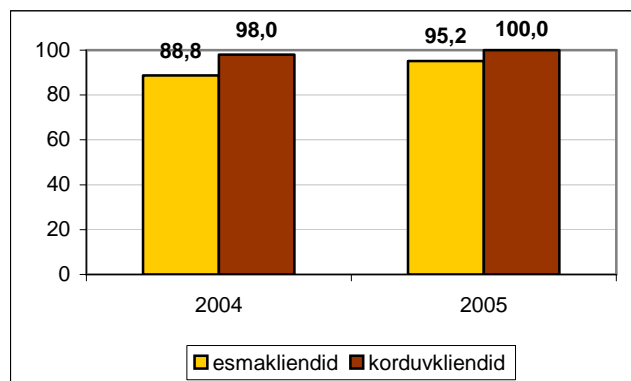
Kondoomi kasutamine

Küsitlusele eelnenud kuu aja jooksul kasutas iga kord kliendiga seksuaalvahekorras olles kondoomi üle kaheksakümne protsendi esmaklientidest ja üle üheksakümne protsendi korduvklientidest. Kui 2004. aastal kliendigrupid omavahel ei erinenud, siis käesoleval aastal on korduvküllastajate näitaja esmaklientide omast 13% kõrgem. Aastate võrdluses tuleb erinevus esile korduvklientide andmetes - võrreldes 2004. aastaga on 2005. aastal 16% võrra rohkem neid, kes kasutasid vahekorras kliendiga alati kondoomi (vt joonis 11).



Joonis 11: Keskuse küllastajad, kes kasutasid viimase kuu aja jooksul seksuaalvahekorras kliendiga alati kondoomi 2004, 2005 (%)

Viimasel korral kliendiga seksuaalvahekorras olles kondoomi kasutanuid on rohkem kui järjepidevaid kondoomi kasutajaid. Kui eelmisel küsitlusaastal tuli esile kliendigruppide vaheline erinevus (korduvkülastajate näitaja 9% kõrgem), siis 2005. aastal see puudub. Siinjuures tuleb aga märkida, et juba esmakülastajate seas on näitaja seis üle üheksakümne protsendi (vt joonis 12). Võrreldes kahe aasta andmeid esma- ja korduvkliendide hulgas erinevusi esile ei tule.



Joonis 12: Keskuse külastajad, kes kasutasid viimase seksuaalvahekorra ajal kliendiga kondoomi 2004, 2005 (%)

Lubrikandi kasutamine

Lubrikandi kasutamise sagedust uuriti küsitlusele eelnenud kuu kohta. Võrreldes esmaklientidega kasutavad keskest korduvalt külastanud kliendid lubrikanti oluliselt sagedamini. Kui esmakülastajate seas moodustavad suurima grupi need, kes kasutasid küsitlusele eelnenud kuu jooksul libestusainet harva, siis korduvkülastajate hulgas on suurim nende osakaal, kes kasutasid lubrikanti iga seksuaalvahekorra ajal (78%). Esmaklientide hulgas on iga kord lubrikanti kasutanute osakaal 55% väiksem.

Korduvkliendide hulgas on oluliselt vähenenud nende vastajate osahulk, kes küsitlusele eelnenud kuul kasutasid kliendiga seksides libestusainet harva, enamasti või ainult anaalseksi ajal (viimast vastusevarianti valinuid korduvkülastajate seas ei esinenud).

Kahe aasta võrdluses tulevad erinevused esile nii esma- kui korduvkliendide grupis. Esmakülastajate puhul vaid nende osas, kes ei kasutanud küsitlusele eelnenud kuu jooksul kordagi lubrikanti – 2005. aastal on selliselt vastanute osakaal eelmise küsitlusaastaga võrreldes vähenenud 15% võrra. Korduvkülastajate hulgas on toimunud järgmised muutused:

- 2005. aastal ei ole ühtegi korduvklienti, kes kasutasid lubrikanti vaid anaalseksi ajal, 2004. aastal oli taoliselt vastanute osakaal 28%.
- 2005. aastal on 23% võrra vähem enamasti lubrikanti kasutanuid.
- 2005. aastal on 62% võrra rohkem alati lubrikanti kasutanuid (vt tabel 9).

Tabel 9: Keskuse külastajate lubrikandi kasutamise sagedus viimase kuu aja jooksul seksuaalvahekorras kliendiga 2004, 2005

sagedus	esmakliendid				korduvkliendid			
	2004		2005		2004		2005	
	n	%	n	%	n	%	n	%
mitte kordagi	23*	19,9	5	4,8	1	2,0	3	4,2
ainult anaalseksi ajal	14	12,1	6	5,8	14	28,0	-	-
harva	39	33,6	42	40,4	13	26,0	9	12,5
enamasti	20	17,2	27	26,0	14	28,0	4	5,5
iga kord	20	17,2	24	23,1	8	16,0	56	77,8
KOKKU	116	100,0	104	100,0	50	100,0	72	100,0
märkimata	-	-	2		-	-	-	-

* halliga märgitud andmed erinevad aastate lõikes statistiliselt oluliselt

KOKKUVÕTE

Käesolev kokkuvõte põhineb OÜ Tervisekeskus Elulootuse prostitutsiooni kaasatutele suunatud tervishoiuteenuste 106 esmakliendi ja 72 korduvkliendi andmetele.

- Väga valdav enamus OÜ Tervisekeskuse Elulootus külastanud klientidest on naised. Esmakülastajatest moodustavad meessoost kliendid 7% ja korduvklientidest 15%. Klientide keskmine vanus on 25-26 eluaastat. Kolmveerand ankeedile vastanutest on vene rahvuse esindajad ning eestlasi leidub veidi üle kümnendiku. Nii esma- kui korduvklientide hulgas on kõige rohkem keskharidusega vastajaid – 1/2 või enam.
- Tugevalt rohkem kui pooled ankeedile vastanud keskusekülastajad on vallalised, abielus kliente leidub alla kümnendiku. Enam kui kolmandik esmaklientidest märkisid, et neil on laps või lapsed.
- 2/3 esmaklientidest on enne sekstööga tegelemist elanud Tallinnas ja ligi viiendik Ida-Virumaal. Peale prostitutsiooniga seotuks saamist elab vaid üks ankeedile vastanu väljapool Tallinna.

Prostitutsiooni kaasatuse kogemus

- Kolmveerand esmaklientidest on tegelenud seksteenuste pakkumisega enam kui üks aasta. Võrreldes 18-24-aastastega on 25-aastased ja vanemad olnud prostitutsiooniga kauem seotud. Valdav enamus esmaklientidest osutavad seksteenust klubis, baaris, massaažisalongis või saunas.
- Üle neljakümne protsendi esmakülastajatest on seksteenuseid osutanud ka välismaal, kõige suurem osakaal neist Soomes ja Rootsis. Võrreldes noorematega on 25-aastaste- ja vanemate hulgas selliselt vastanud enam. Ligi pooled keskuse uutest klientidest sooviks tulevikus pakkuda seksteenust välismaal, kolmveerand neist on seda ka varem teinud.
- Üle kümnendiku esmaklientidest märgivad, et on küsitlusele eelnenud aasta jooksul kogenud sekstöö käigus seksuaalvägivalda.

Uimastite tarvitamine

- Üle kaheksakümne protsendi esmaklientidest suitsetavad ja umbes üheksakümmend protsenti tarvitavad alkoholi küsitlusele eelnenud 6 kuu jooksul. Suurema hulga moodustavad need vastajad, kes tarvitavad alkoholi mõned korrad nädalas või mõned korrad kuus.
- 30% esmaklientidest ja 28% korduvklientidest on küsitlusele eelnenud kuu aja jooksul tarvitanud narkootikume. Korduvkülastajate seas tuleb esile vanuseline erinevus –

narkootikumide olid pruukinud pooles 18-24-aastastest ja alla kümnendiku vanematest vastajatest.

Teenuste kasutamine

- 2/3 korduv klientidest on keskust külastanud kauem kui ühe aasta jooksul. Võrreldes 2004. aastaga on kõige pikema pakutud aja vältel (enam kui aasta) keskuse teenuseid kasutanud 43% enam korduv kliente. 2/3 korduv klientidest külastab keskust mitu korda kuus. 2004. aastal oli taolise sagedusega teenuste kasutajaid 56% vähem.
- Kolmveerand esmaklientidest olid küsitlusele eelnenud 6 kuu jooksul külastanud günekoloogi, veneroloogi või perearsti. 1/2 esmakülastajatest olid sekstööga tegelemise aja jooksul günekoloogilisel läbivaatusel käinud mitu korda aastas. Kolmandik korduv klientidest olid viimase poole aasta vältel käinud arsti juures ka mujal kui OÜ Tervisekeskus Elulootuses, 2004. aastaga võrreldes on taoliselt toiminute osakaal vähenenud 43% võrra.
- 79% esmaklientidest ja 100% korduv klientidest olid käinud oma elu jooksul HIV-testi tegemas. Küsitlusele eelnenud 3 kuu jooksul oli seda teinud 16% esmaklientidest ja 89% korduv klientidest. Siinjuures tuleb arvestada, et testimist HIV-le pakutakse ka OÜ Tervisekeskus Elulootuse teenuste hulgas. Võrreldes 2004. aasta korduv klientide andmetega on 2005. aasta korduv külastajate seas 29% enam testimas käinud vastajaid.

Teadmiste tase

- Korduv klientide HIV-nakkuse levikuteedega seotud teadmised on kõigi kolme küsimuste osas esmakülastajatest paremad. Kõigile kolmele teadmiste küsimusele vastas korruga õigesti 37% esmaklientidest ja 86% keskuse korduvatest külastajatest.
- Korduvalt keskust külastanud klientidelt küsiti ka kahe arusaama kohta seotuna HIV-nakkuse levikuga. Vastajate hulgas ei olnud ühtegi inimest, kes oleks pidanud võimalikuks HIV-i nakatumist kallistamisel, 6% pidas nakatumist võimalikuks HIV-positiivse inimesega ühise tualeti kasutamisel.
- Enam kui kümnendik korduv klientidest nõustuvad järgmiste väidetega: „Kui inimene nakatub HIV-i, siis ta elu kaotab mõtte“, „Kui inimene nakatub HIV-i, siis peab ta seda oma tuttavatele sõpradele ütleva“.
- Praktiliselt kõik nii esma- kui korduv klientidest teavad, et kondoom kaitseb sugulisel teel levivate infektsioonide eest. Esmaklientide seas on mõni vastaja, kelle arvamuse kohaselt kaitseb STLI-de eest lisaks ka katkestatud suguühet.

Riskikäitumine seksuaalsuhetes kliendiga

- Võrreldes esmakülastajatega on keskust korduvalt külastanud klientide hulgas 13% võrra rohkem neid, kes kasutasid küsitlusele eelnenud kuu jooksul seksuaalvahekorras kliendiga alati kondoomi (osakaalud vastavalt 81,7% ja 94,4%). Võrreldes 2004. aastaga on muutunud korduv külastajate andmed, 2005. aastal on 16% rohkem alati kondoomi kasutanud korv kliente.
- 95% esmakülastajatest ja 100% korduv külastajatest kasutas kondoomi viimase seksuaalvahekorra ajal kliendiga. Need andmed ei erine omavahel oluliselt.
- Võrreldes esmaklientidega kasutavad keskuse korduvad külastajad oluliselt sagedamini lubrikanti.

Toodud andmed viitavad sellele, et keskusel on oluliselt stabiilsem ja teenuseid sagedamini kasutatav klientuur kui aasta tagasi. Sarnaselt 2004. aastaga on korduv klientide teadmised HIV-nakkuse levikuteedest esmakülastajatest oluliselt paremad. Kui eelmisel küsitluskorral oli korduv külastajate grupis suurenenud vaid nende vastajate osakaal, kes kasutasid kondoomi viimase vahekorra ajal, siis 2005. aastal oli oluliselt suurenenud viimase kuu aja jooksul seksuaalvahekorras kliendiga alati kondoomi kasutanute hulk.