



Tervise Arengu Instituut
National Institute for Health Development

Prostitutsiooni kaasatute meditsiiniteenuste külastajate HIV/AIDS-iga seotud riskikäitumine ja teadmised

Esma- ja korduvklientide võrdlev andlüüs 2006

Liilia Lõhmus, Aire Trummal

Tallinn 2007

SISSEJUHATUS

OÜ Tervisekeskus Elulootus osutab prostitutsiooni kaasatud isikutele tervishoiuteenuseid (testimine HIV-ile ja sugulisel teel levivatele infektsioonidele, sugulisel teel levivatele infektsioonide ravi), teostab sellega kaasnevat nõustamist ning jagab turvaseksi vahendeid. 2006. aasta jooksul toimus aruandluse kohaselt antud organisatsiooni keskusesse Põhja-Tallinnas 979 külastust, millest 468 olid esmakordsed külastused. Sihtrühmale jagati kokku 23 435 kondoomi ja 26 575 lubrikanti. Teenuseid osutatakse *Global Fund to Fight AIDS, Tuberculosis and Malaria* (GFATM) Eesti programmi raames, mida koordineerib Tervise Arengu Instituut.

2006. aastal teostati Tervise Arengu Instituudi ja OÜ Tervisekeskus Elulootuse koostöös kolmandat korda prostitutsiooni kaasatud isikutele suunatud tervishoiuteenuste klientide küsitlemist võrdlemaks omavahel esma- ja korduvkülastajate andmeid. Järgnev raport kajastab keskuse külastajate sotsiaal-demograafilist tausta, prostitutsiooni kaasatusega seotud näitajaid, teadmiste taset HIV-nakkuse levikuteedest, kondoomi kasutamist, narkootikumide tarvitamist ja OÜ Tervisekeskus Elulootus keskuse külastamist. Olulisemate näitajate osas võrreldakse 2006. aasta andmeid kahe eelmise küsitlusaastaga. Analüüsis on kasutatud 130 esmakülastaja ja 54 korduvkliendi andmeid.

Anketeerimise tulemusi kasutatakse teostatud tegevuste tulemuslikkuse hindamisel ning edasise teenuse pakkumise planeerimisel. GFATM programmi 2006. aasta eesmärgiks oli: „Prostitutsiooni kaasatutele suunatud tervishoiuteenuseid kasutavatest korduvkülastajatest 85% kasutasid viimase kuu aja jooksul seksuaalvahekorras kliendiga iga kord kondoomi.“

1. ÜLEVAADE UURIMUSE KORRALDAMISEST

Prostitutsiooni kaasatutele suunatud tervishoiuteenuste esmaklientidena küsitleti kõiki, kes pöördusid OÜ Tervisekeskus Elulootus keskusesse esimest korda ning olid nõus ankeedile vastama. Käesolevas kokkuvõttes on analüüsitud perioodil jaanuar kuni september 2006 kogutud esmakülastajate andmeid. Antud perioodil saabus keskusesse 340 uut klienti. Neist vastas küsimustikule 130 ehk 38%.

Korduvklientideks loeti varem vähemalt ühel korral keskuse teenust kasutanud prostitutsiooni kaasatud isikuid. Küsitlemine toimus kahe kuu vältel – 04. septembrist kuni 04. novembrini 2006. Septembris-oktoobris külastas keskust 66 korduvklienti. Ankeedile on vastanud 54 ehk u 82% kõigist korduvkülastajatest.

Esmakülastajate ankeet koosnes 24-st ja korduvkülastajate ankeet 18 küsimusest või küsimusteblokist. Mõlemas ankeedis on kajastatud sotsiaal-demograafilised andmed, küsitud on arstide külastamise, HIV-testi tegemise ja uimastite tarvitamise kohta. Lisaks on uuritud vastaja HIV-i levikuteedega seotud teadmisi ning kondoomi kasutamisega seotud riskikäitumise taset. Esmakülastajatelt küsiti ka prostitutsiooniga seotuse ja seksuaalvägivalda kogemise kohta. Korvkülastajate ankeeti olid lisatud mõned küsimused seotuna vaelevarusaamadega HIV-nakkuse võimalikust levikust olmekontaktides.

Ankeedid töötati välja Tervise Arengu Instituudi ja OÜ Tervisekeskus Elulootus koostöös. Nii esma- kui korduvkülastajate küsitajaks oli OÜ Tervisekeskus Elulootus töötaja.

Andmete analüüs

Kogutud andmeid võrreldakse eelkõige esma- ja korduvklientide lõikes. Vanusgrupiti on võimalik esinduslik analüüs läbi viia esmaklientide puhul ning selleks on vastajad jagatud kaheks:

- 18-24-aastased,
- 25-aastased ja vanemad.

Lisaks sisaldab raport võrdlust 2004. ja 2005. aastal kogutud andmetega.

Andmeanalüüs toimus kasutades statistilise andmetöötluse paketti SPSS10.0. Andmete kirjeldamisel on kasutatud tunnuste jaotumist, mis on välja toodud sagedustabelitega ning keskmist näitajat (mis iseloomustab tunnuse üldist taset). Mitme tunnuse ühisjaotusi on kirjeldatud risttabelite abil. Gruppide vaheliste erinevuste hindamiseks on kasutatud χ^2 (hii-ruutu) ja keskmiste hinnangute hindamiseks t-testi. Erinevus loeti oluliseks, kui olulisuse nivoo $\alpha \leq 0,05$.

2. SOTSIAAL-DEMOGRAAFILISED ANDMED

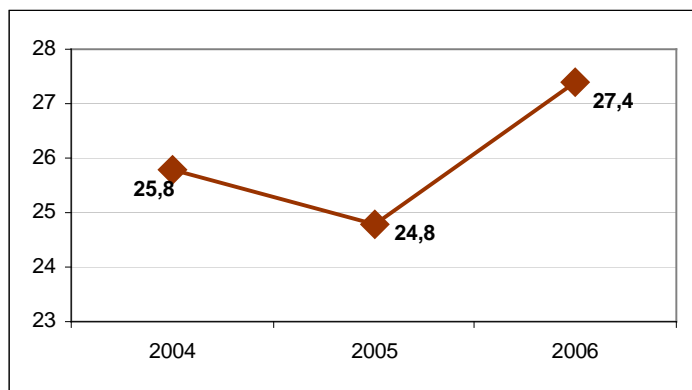
Sugu ja vanus

Väga valdavalt pöörduvad keskusesse naissoost prostitutsiooni kaasatud isikud. Mehed moodustavad esmakülastajatest 6% (n=8) ja kordvükülastajatest 9% (n=5). Sarnane sooline struktuur on esinenud ka varasematel aastatel.

Mõlema kliendigrupi esindajad on keskmiselt veidi vanemad kui 27-aastased (vt tabel 1). Esmaklientide hulgas on noorimad vastajad 18-aastased (n=2) ning vanim 48-aastane (n=1). Kordvükülastajate puhul on noorim vastaja 19 (n=1) ja vanim 40-aastane (n=1). Võrreldes kahe varasema küsitlusaastaga on nii esma- kui kordvüklientide vanus tõusnud umbes 2 aasta võrra. Joonisel 1 on näidatud esmaklientide keskmine vanus läbi küsitlusaastate.

Tabel 1: Vastajate vanus

| vanusrühm | esmakülastajad | | kordvükülastajad | |
|------------------------|----------------|-------|------------------|-------|
| | n | % | n | % |
| 18-24-aastased | 47 | 36,2 | 20 | 37,0 |
| 25-aastased ja vanemad | 83 | 63,8 | 34 | 63,0 |
| KOKKU | 130 | 100,0 | 54 | 100,0 |
| keskmine vanus | 27,4 | | 27,5 | |



Joonis 1: Esmakülastajate keskmine vanus 2004-2006

Rahvus

Umbes 3/4 nii esma- kui kordvüklientidest moodustavad venelased. Veidi rohkem kui kümnendik on eestlaseid ning kümnendiku jagu on muude rahvuste esindajaid (vt tabel 2). Muudest rahvustest on esmaklientide seas esindatud juut, lätlane (n=3), ukrainlane (n=7) ja valgevenelane ning kordvüklientide hulgas lätlane (n=2), tatarlane ja ukrainlane (n=2).

Kahel varasemal aastal oli ankeedile vastajate rahvuslik koosseis sarnane.

Tabel 2: Vastajate rahvus

| <i>rahvus</i> | <i>esmakülastajad</i> | | <i>korduvkülastajad</i> | |
|---------------|-----------------------|----------|-------------------------|----------|
| | <i>n</i> | <i>%</i> | <i>n</i> | <i>%</i> |
| eestlased | 23 | 17,8 | 7 | 13,2 |
| venelased | 92 | 71,3 | 40 | 75,5 |
| muu rahvus | 14 | 10,9 | 6 | 11,3 |
| KOKKU | 129 | 100,0 | 53 | 100,0 |
| märkimata | 1 | | 1 | |

Haridus

Rohkem kui pooled nii esma- kui korduvklientidest on keskharidusega. Alla keskhariduse jääb vastajate haridustase 16% esma- ja 26% korduvkülastajate puhul. Kõrgharidust omab paar protsenti anketeeritustest.

Esma- ja korduvkülastajaid omavahel võrreldes tuleb ainukese erinevusena esile kutsekooli lõpetanute osakaal – esmakordselt keskust külastanute hulgas on neid kümme korda enam kui korduvklientide grupis (vt tabel 3).

Tabel 3: Vastajate haridustase

| <i>haridustase</i> | <i>esmakülastajad</i> | | <i>korduvkülastajad</i> | |
|----------------------|-----------------------|----------|-------------------------|----------|
| | <i>n</i> | <i>%</i> | <i>n</i> | <i>%</i> |
| põhikool lõpetamata | 3 | 2,3 | 1 | 1,9 |
| põhikool lõpetatud | 13 | 10,0 | 9 | 17,0 |
| keskkool lõpetamata | 5 | 3,8 | 4 | 7,5 |
| keskkool lõpetatud | 68 | 52,3 | 33 | 62,3 |
| kutsekool lõpetamata | 6 | 4,6 | 2 | 3,8 |
| kutsekool lõpetatud | 27 | 20,8 | 1 | 1,9 |
| kõrgkool lõpetamata | 5 | 3,8 | 2 | 3,8 |
| kõrgkool lõpetatud | 3 | 2,3 | 1 | 1,9 |
| KOKKU | 130 | 100,0 | 53 | 100,0 |
| märkimata | - | | 1 | |

Erinevust vanusrühmades saab vaadata esmakülastajate puhul. 25-aastaste ja vanemate vastajate hulgas ei ole ühtegi, kellel on põhiharidus või alla selle. 18-24-aastaste grupis on selliselt vastanuid kokku 34%. 25-aastaste ja vanemate seas on rohkem kutseharidusega inimesi – 28%. 18-24-aastaste puhul on antud näitaja 8,5%.

2006. aasta andmeid varasemaga võrreldes tulevad esile järgmised muutused:

- Esmaklientide hulgas on võrreldes 2005. aastaga kutsekooli lõpetanute osakaal vähenenud. 2004. aastal oli antud näitaja 20%, 2005-ndal 34% ja 2006-ndal 21%.
- Korduvklientide seas on võrreldes 2005. aastaga suurenenud põhiharidusega inimeste osakaal ja vähenenud kutsekooli lõpetanute hulk. 2004. aastal ei sattunud valimisse ühtegi põhikooli haridusega vastajat, 2005-ndal oli selliseid 3% ja 2006-ndal 17%. Kutsekooli lõpetanute osakaal on aastate lõikes vastavalt 34%, 18% ja 2%.

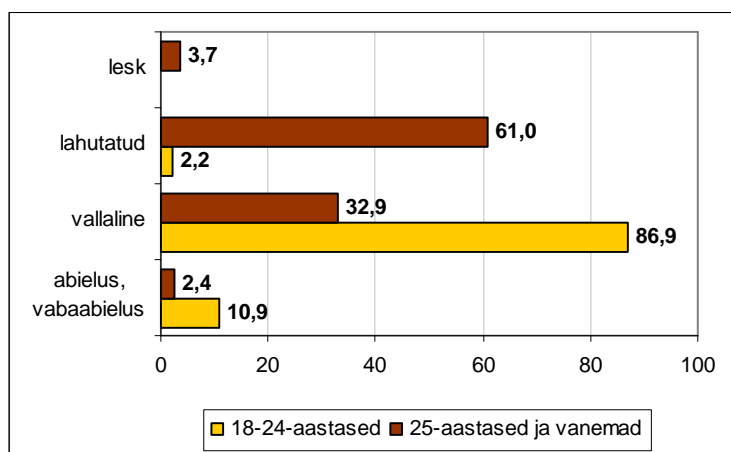
Perekonnaseis

Rohkem kui pooled nii esma- kui korduvklientidest on vallalised. Neile järgnevad lahutatud inimesed, kes moodustavad umbes kolmandiku mõlemast kliendigrupist (vt tabel 4). 2006. aasta andmed ei erine olulisel määral kahest varasemast küsitlusaastast.

Tabel 4: Vastajate perekonnaseis

| <i>perekonnaseis</i> | <i>esmakülastajad</i> | | <i>kordükülastajad</i> | |
|----------------------|-----------------------|----------|------------------------|----------|
| | <i>n</i> | <i>%</i> | <i>n</i> | <i>%</i> |
| abielus, vabaabielus | 7 | 5,5 | 3 | 5,7 |
| vallaline | 67 | 52,3 | 33 | 62,2 |
| lahutatud | 51 | 39,9 | 17 | 32,1 |
| lesk | 3 | 2,3 | - | - |
| KOKKU | 128 | 100,0 | 53 | 100,0 |
| märkimata | 2 | | 1 | |

Esmaklientide hulgas on näha, et 18-24-aastaste grupis on palju rohkem vallalisi ning vanemate vastajate seas lahutatud inimesi (vt joonis 2).



Joonis 2: Esmakülastajate perekonnaseis vanusrühmade lõikes (%)

Esmaklientidelt uuriti lisaks laste olemasolu kohta. 44%-l ankeeteritustest on lapsed, sh 31%-il on üks laps, 11%-il kaks last ja 2%-il kolm last. Andmed olid sarnased ka 2004. ja 2005. aastal.

Elukoht

Elukohaga seotud andmeid küsiti esmaklientidelt. Enne prostitutsiooniga seotuks saamist elas 2/3 esmaklientidest Tallinnas ning 1/3 mujal Eestis. Küsitluse toimumise hetkel elas Tallinnas üle 90% ankeeteritustest (vt tabel 5). Erinevalt kahest varasemast aastast ei sattunud valimisse ühtegi inimest, kes oli enne prostitutsiooniga seotuks saamist elanud välismaal.

Eelnevalt mujal Eestis viibinud inimestest 26 märkisid ankeeti konkreetse elukoha. Neist 16 elas enne prostitutsiooniga seotuks saamist Ida-Virumaal, 3 Harjumaal, 3 Valgas ning 1 Tartus, Tapal, Pärnus ja 1 Paines. Küsitlemise toimumise hetkel mujal Eestis elavatest klientidest täpsustas 1 vastaja oma elukohta märkides ankeeti Jõhvi.

Tabel 5: Esmakülastajate elukoht

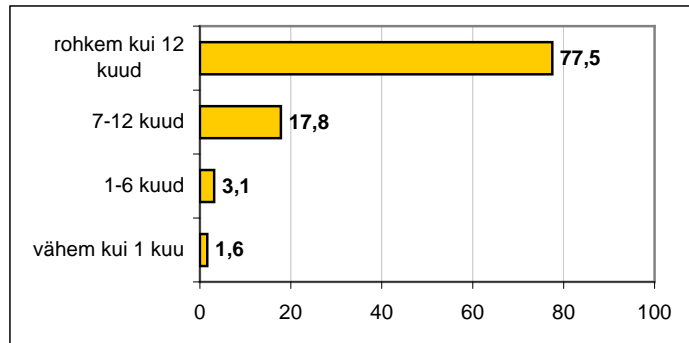
| elukoht | enne prostitutsiooniga seotuks saamist | | praegusel hetkel | |
|-----------|--|-------|------------------|-------|
| | n | % | n | % |
| Tallinn | 88 | 68,2 | 124 | 95,4 |
| muu Eesti | 41 | 31,5 | 6 | 4,6 |
| välismaa | - | - | - | - |
| KOKKU | 129 | 100,0 | 130 | 100,0 |
| märkimata | 1 | | - | |

3. PROSTITUTSIOONI KAASATUSE KOGEMUS

Prostitutsiooni kaasatuse ja seksuaalse ärakasutamise seotud andmeid küsiti OÜ Tervisekeskus Elulootus esmakülastajatelt.

Prostitutsiooniga seotuse periood ja kohad

Üle kolmveerandi esmaklientidest on prostitutsiooniga seotud olnud rohkem kui ühe aasta ning viiendik 7-12 kuud. Kokku 5% on seksi eest tasu saanud kuni 6 kuu jooksul (vt joonis 3). Võrreldes kahe varasema aastaga on kümnendiku võrra vähenenud vastajate osahulk, kes on olnud prostitutsiooniga seotud 7-12 kuud. 2004. aastal oli antud näitaja 11%, 2005-ndal 14% ja 2006-ndal 3%.

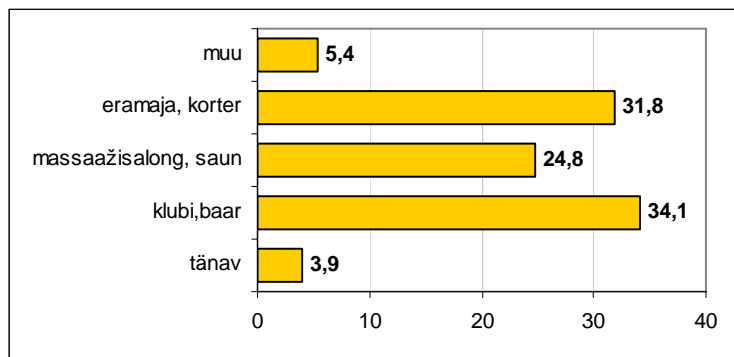


Joonis 3: Esmakülastajate prostitutsiooniga seotuse periood (%)

Vanemad kliendid on prostitutsiooniga seotud olnud pikema perioodi vältel. Võrreldes 18-24-aastastega on 25-aastaste ning vanemate grupis kolmandiku võrra rohkem neid, kes on seksi eest tasu saanud rohkem kui ühe aasta jooksul (näitaja vastavalt 56,5% ja 89%). Nooremate hulgas on 30% võrra rohkem 7-12 kuu jooksul prostitutsiooniga seotud olnud vastajaid (näitaja vastavalt 37% ja 7%).

Kolmandik esmaklientidest saab seksi eest tasu klubis või baaris ning sama suur osakaal eramajas või korteris. Neljandik tegutseb massaažisalongis või saunas. Mõne protsendi jagu vastajatest leiab seksi eest tasuvaid kliente tänaval (vt joonis 4). Vastajad, kes märkisid ankeeti vastusevariandi „muu“, ei täpsustanud tegutsemise kohta.

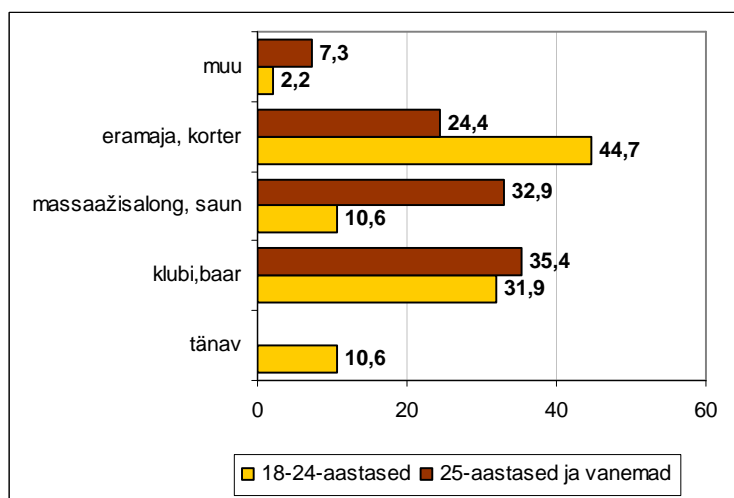
Antud küsimuse puhul varasemate aastatega andmeid ei võrrelda, sest 2006. aastal muudeti mõnevõrra vastusevariante.



Joonis 4: Esmakülastajate seksi eest tasu saamise koht (%)

Andmeid vanusrühmades analüüsid tulevad esile järgmised erinevused (vt joonis 5):

- 25-aastaste ja vanemate hulgas ei ole ühtegi vastajat, kes tegeleb prostitutsiooniga tänaval, nooremate grupis on selliseid 1/10;
- 25-aastaste ja vanemate hulgas on 22% võrra rohkem massaažisalongis või saunas prostitutsiooniga tegelejaid;
- 18-24-aastaste hulgas on 20% võrra rohkem eramajas/korteris prostitutsiooniga tegelejaid.



Joonis 5: Esmakülastajate seksi eest tasu saamise kohad vanusrühmade lõikes (%)

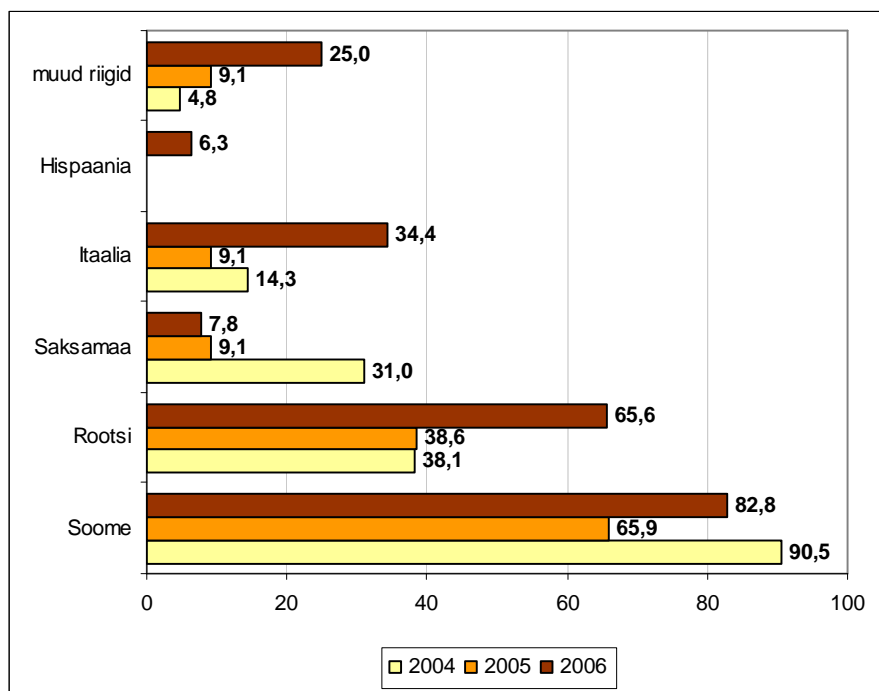
Välismaal töötamine

51% esmaklientidest on olnud seotud prostitutsiooniga ka välismaal. 2006. aasta andmed erinevad olulisel määral 2004. aastast, mil välismaal oli tegutsenud 37% esmakordselt keskust külastanud inimestest. 25-aastastest ja vanematest on välismaal prostitutsiooniga seotud olnud 67% ning 18-24-aastastest 22% ehk märgatavalt vähem.

Keskmiselt on seksi eest tasu saanud 2,2 riigis. Võrreldes kahe varasema aastaga on antud näitaja suurenenud – 2004. aastal oli riike keskmiselt 1,8 ja 2005. aastal 1,3. Kõige suurem osa keskuse

uutest küllastajatest on prostitutsiooniga seotud olnud Soomes ja Rootsis. Nendele riikidele järgneb Itaalia, kus on olnud kolmandik vastajatest (vt joonis 7). Muid riike täpsustas 7 vastanut ning 3 neist märkis Norrat, 2 Šveitsi ja 2 Lätit.

Võrreldes kahe varasema aastaga on 2006-ndal suurenenud Rootsis, Itaalias ja Hispaanias seksi eest tasu saanud keskuse uute küllastajate osakaal. Hispaaniat ei ole varasematel küsitlusaastatel mainitud. Võrreldes 2005. aastaga on suurenenud Soomes olnute hulk (vt joonis 6).



Joonis 6: Välisriigid, kus esmaküllastajad on saanud seksi eest tasu 2004-2006 (% välisriikides viibinutest)

Vägivalla kogemine

Alla 16-aastasena on seksuaalset ärakasutamist kogenuid 23% keskuse esmaklientidest. Võrreldes 2005. aastaga on selliste inimeste osakaal valimis suurenenud. 2005. aastal oli lapsepõlves seksuaalset ärakasutamist kogenuid 11% ja 2004. aastal 22%.

8% keskuse esmaklientidest on küsitlusele eelnenud aasta jooksul saanud tunda prostitutsiooniga seotud seksuaalvägivalda. Võrreldes 2004. aastaga on selliselt vastanute osakaal vähenenud – siis oli seksuaalvägivalda kogenuid 19%. Andmed ei erine 2005. aastast.

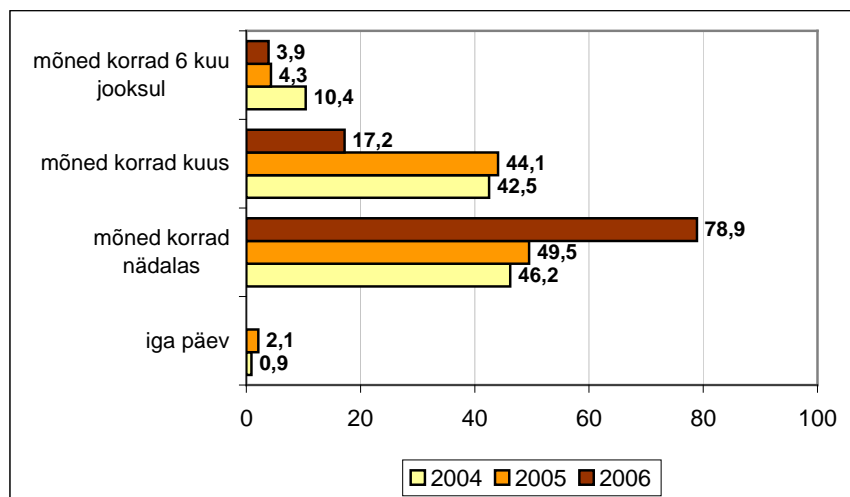
4. SÕLTUVUSAINETE TARVITAMINE

Alkoholi tarvitamise kohta koguti andmeid OÜ Tervisekeskus Elulootuse esmakülastajatelt ning narkootikumide kasutamise kohta nii esma- kui korduv klientide käest.

Alkoholi tarvitamine

2% esmaklientidest ei olnud küsitlusele eelnenud 6 kuu jooksul kordagi alkoholi pruukinud. Võrreldes kahe eelmise aastaga on selliste inimeste osahulk valimis vähenenud olulisel määral. 2004. aastal oli alkoholi mittetarvitanuid 8% ja 2005. aastal 11%.

Viimase poole aasta jooksul alkoholi tarvitanutest üle kolmveerandi on seda teinud mõned korrad nädalas ning alla viiendiku mõned korrad kuus. Võrreldes kahe varasema aastaga on 2006. aastal alkoholi tarvitamine esmakülastajate hulgas sagedasem – suurenenud on mõned korrad nädalas alkoholi joonute osakaal ning vähenenud seda mõned korrad kuus teinute hulk (vt joonis 7).



Joonis 7: Esmakülastajate alkoholi tarvitamise sagedus viimase 6 kuu jooksul (% alkoholi tarvitanutest)

Narkootikumide tarvitamine

6% (n=32) keskuse esmaklientidest ja 19% (n=10) korduv klientidest on küsitlusele eelnenud 6 kuu jooksul tarvitanud narkootikume. Samas suurusjärgus oli narkootilisi aineid pruukinute osahulk ka 2004. ja 2005. aastal.

Järgnevalt esitatakse andmed nende kohta, kes olid viimase 6 kuu jooksul narkootikume tarvitanud. Kuna selliselt vastanuid on valimis vähe, on andmed esitatud absoluutarvudes. Tabel 6 ja 7 kajastavad narkootikumide tarvitamise sagedust ja viisi.

Tabel 6: Narkootikumide tarvitamise sagedus viimase 6 kuu jooksul (n)

| <i>sagedus</i> | <i>esmakülastajad</i> | <i>korduvkülastajad</i> |
|-------------------------------------|-----------------------|-------------------------|
| iga päev | 2 | - |
| mõned korrad nädalas või sagedamini | 10 | 4 |
| mõned korrad kuus | 17 | 4 |
| mõned korrad 6 kuu jooksul | 3 | 2 |
| KOKKU | 32 | 10 |

Tabel 7: Narkootikumide tarvitamise viis (n)

| <i>tarvitamise viis</i> | <i>esmakülastajad</i> | <i>korduvkülastajad</i> |
|-------------------------|-----------------------|-------------------------|
| süstides | 11 | 3 |
| suitsetades | 14 | 3 |
| tablettidena | 11 | 2 |
| muul viisil | 1 | 2 |

Esmakordselt keskust külastanud klientidelt uuriti lisaks, milliseid narkootikume nad tarvitanud on. Enam on vastajate seas amfetamiini (n=14), kanepit (n=13) ja heroini (n=9) pruukinuid. Nii ecstasy't, kokaiini kui valget hiinlast on kasutanud 1 inimene.

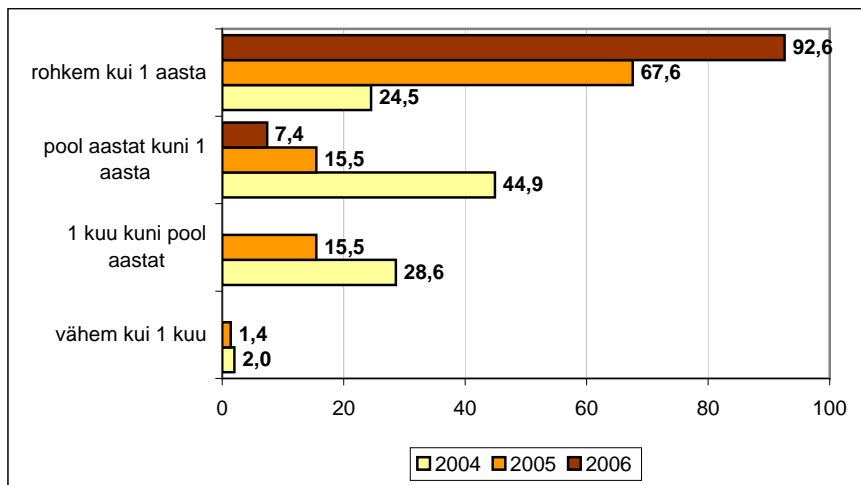
Narkootikume süstimise teel tarvitanud esmaklientidest (n=11) 4 on küsitlusele eelnenud kuue kuu jooksul kasutanud teistega ühist süstalt. Narkootikume süstinud korduvklientidest ei kasutanud keegi teistega ühist süstalt.

Korduvklientidelt küsiti andmeid ka süstalde hankimise kohta. Kõik 3 narkootikumide süstijat oli saanud süstlaid süstlavahetuspunktist.

5. TEENUSTE KASUTAMINE

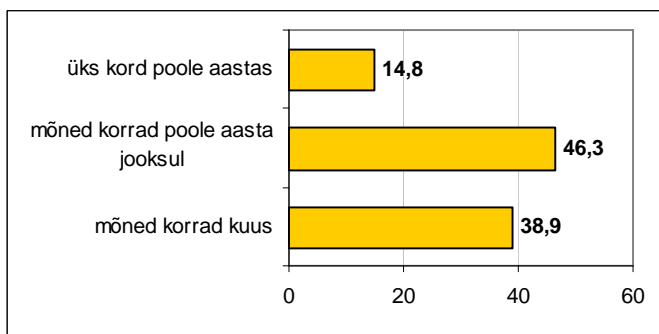
Keskuse teenuste kasutamine

Rohkem kui 90% korduvklientidest on keskust külastanud kauem kui üks aasta. Aasta-aastalt on selliselt vastanute osakaal tugevalt suurenenud. Varasematel aastatel on olnud ka korduvkliente, kes on keskust külastanud vähem kui poole aasta vältel. 2006. aastal ei leidunud valimis ühtegi sellist vastajat (vt joonis 8).



Joonis 8: Kordvükülastajate keskuse külastamise periood 2004-2006 (%)

Ligi pooled kordvüklientidest on keskust külastanud mõned korrad poole aasta jooksul, ligi 40% mõned korrad kuus ning üle kümnendiku üks kord poole aasta jooksul (vt joonis 9). Varasemate aastatega antud näitajat ei võrrelda, sest 2006. aastal muudeti vastuste skaalat.



Joonis 9: Kordvükülastajate keskuse külastamise sagedus (%)

Arstide külastamine

Esmaklientidelt uuriti günekoloogilistel läbivaatustel käimise sagedust ning kordvüklientidelt, millist arsti nad on külastanud väljaspool OÜ Tervisekeskus Elulootust.

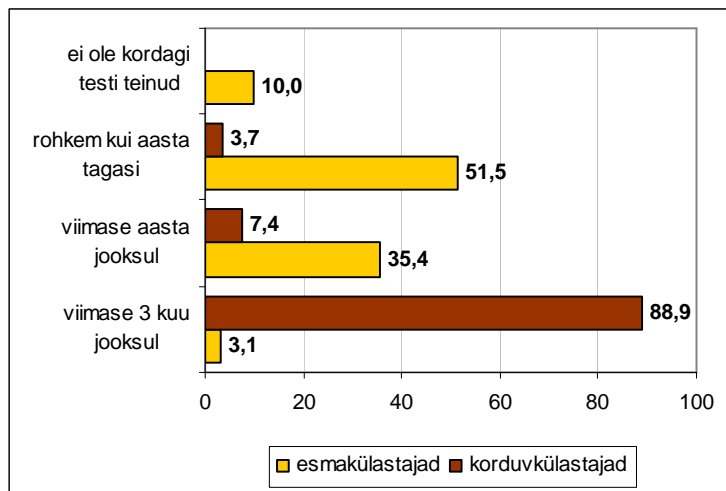
81% esmaklientidest on eelnenud 6 kuu jooksul külastanud arsti günekoloogilise läbivaatuse eesmärgil, sh 11% on seda teinud paar korda ning 70% üks kord 6 kuu jooksul. Võrreldes 25-aastaste ja vanemate anketeeritutega on 18-24-aastastesed külastanud arsti vähem – näitaja vastavalt 96% (sh 10% paar korda ja 86% üks kord 6 kuu jooksul) ja 51% (sh paar korda 14% ja 37% üks kord 6 kuu jooksul). Varasemate aastatega antud näitajat ei ole võimalik võrrelda, sest 2006. aastal muudeti vastuste skaalat.

Kordvüklientide andmetest selgub, et 81% ei ole väljaspool OÜ Tervisekeskus Elulootust ühtegi arsti külastanud. 9% kordvükülastajatest on viimase 6 kuu jooksul käinud günekoloogi või veneroloogi juures ning 13% perearsti juures. Sarnane trend ilmnis ka 2005. aastal ning 2004. aastal oli arstide külastatavus väljaspool keskust suurem. Korrektset võrdlust ei ole võimalik

teostada, sest varasematel aastatel puudus vastusevariant „ei ole külastanud ühtegi arsti“ ning järeltusi arste mittekülastanute kohta saab teha vastajate põhjal, kes antud küsimusele ei vastanud.

HIV-testi tegemine

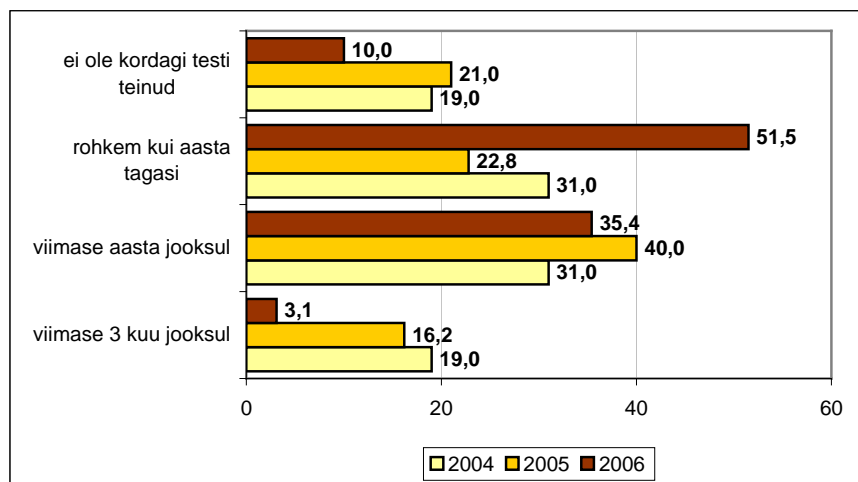
90% esmaklientidest on käinud oma elu jooksul HIV-testi tegemas. Korduvkülastajate hulgas on antud näitaja 100% (OÜ Tervisekeskus Elulootus pakub teenuste hulgas testimist HIV-ile). Küsitlusele eelnenud 3 kuu jooksul on ennast testida lasknud 3% esmakülastajatest ja 89% korduvkliendidest. Rohkem kui aasta tagasi on ennast testinud HIV-ile pooled esmaklientidest ning korduvkliendide hulgas on selliseid vastajaid mõne protsendi jagu (vt joonis 10).



Joonis 10: Viimase HIV-testi tegemise aeg (%)

Esmaklientide hulgas vanusrühmi analüüsidest tuleb esile üks erinevus. 9% 18-24-aastastest on ennast HIV-ile testinud viimase 3 kuu jooksul. 25-aastaste ja vanemate hulgas selliselt vastanuid ei olnud.

Küsitlusaastate võrdluses tulevad erinevused esile esmaklientide seas. Võrreldes kahe varasema aastaga on 2006. aastal vähenenud viimase 3 kuu jooksul ja mitte kordagi testimas käinud esmakülastajate osahulk ning suurenenud rohkem kui aasta tagasi HIV-testi teinute osakaal (vt joonis 11).



Joonis 11: Esmakülastajate viimase HIV-testi tegemise aeg 2004-2006 (%)

Keskuse esmakordsetelt külastajatelt küsiti ka nende HIV-staatuse kohta. 9% anketeeritutest ei soovinud antud küsimusele vastata ning ülejäänud märkisid, et nende testi tulemus oli negatiivne.

6. TEADMISED JA ARUSAAMAD

Nii esma- kui korduv klientide ankeet sisaldas küsimusi seoses teadmistega HIV-nakkuse levikuteede ja sugulisel teel levivate infektsioonide (STLI) vältimise meetodite kohta. Korduv klientide ankeet sisaldas ka väiteid HIV-i nakatumise võimalikkuse kohta olmekontaktides.

HIV-i levikuga seotud teadmised

Saamaks ülevaadet, millised on keskuse külastajate teadmised HIV-nakkuse levikuteedest, esitati neile kolm küsimust:

1. Kas HIV-i nakatumise riski on võimalik vähendada kasutades iga seksuaalvahekorra ajal kondoomi?
2. Kas inimene, kes näeb terve välja, võib olla nakatunud HIV-i?
3. Kas inimene võib nakatuda HIV-i süstides süstlaga, mida keegi enne teda on kasutanud?

Kõikide küsimuste puhul loeti õigeks jaatavat vastust. Esitatud küsimuste põhjal on võimalik arvutada indikaator, mis väljendab korrektsete teadmiste taset. Näitajasse arvestatakse need vastajad, kes oskasid vastata korraga õigesti kõigile kolmele küsimusele. 2006. aastal muudeti parema arusaadavuse eesmärgil esimese küsimuse sõnastust, mistõttu ei ole antud küsimust ning indikaatorit võimalik võrrelda varasemate aastatega.

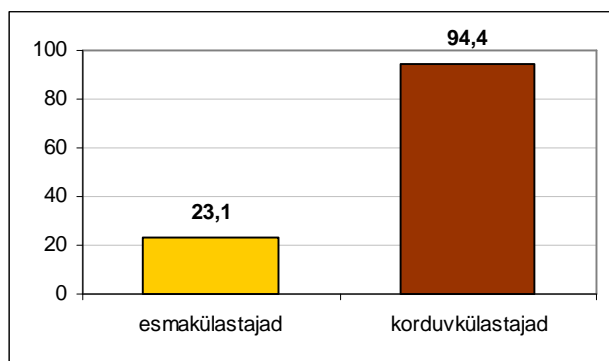
Rohkem kui 90% esmaklientidest teab, et kondoomi kasutamine iga seksuaalvahekorra ajal vähendab riski nakatuda HIV-i ning et süstides eelnevalt kasutatud süstlaga võib nakatuda. Vaid 25% esmaklientidest on kursis, et ka terve väljanägemisega inimene võib olla HIV-nakkuse kandja. Korduvkülastajate hulgas on antud näitaja tõusnud 100%-ni. Varasematel küsitlusaastatel on antud küsimusele õigesti vastanud esmakülastajate seas olnud üle kahe korra rohkem.

Kahe kliendigrupi vaheline erinevus tuleb esile ühe küsimuse osas – korduvklientide hulgas on 75% võrra rohkem neid, kes teavad õigesti, et ka terve väljanägemisega inimene võib olla nakatunud HIV-i (vt tabel 8).

Tabel 8: Teadmiste küsimustel õigesti vastanud külastajad 2004-2006 (%)

| küsimus | 2004 | | 2005 | | 2006 | |
|--|-------------------|---------------------|-------------------|---------------------|-------------------|---------------------|
| | esma- kliendid | korduv- kliendid | esma- kliendid | korduv- kliendid | esma- kliendid | korduv- kliendid |
| 1) 2004, 2005: Kas inimene saab ennast kaitsta HIV-i nakatumise eest kasutades kondoomi alati iga seksuaalvahekorra ajal (eeldusel, et ta ei süsti)? | 61,4 | 88,0 | 57,1 | 87,3 | | |
| 1) 2006: Kas HIV-i nakatumise riski on võimalik vähendada kasutades iga seksuaalvahekorra ajal kondoomi? | | | | | 96,9 | 94,4 |
| 2) Kas inimene, kes näeb terve välja, võib olla nakatunud HIV-i? | 61,2 | 84,0 | 56,7 | 97,2 | 24,8 | 100,0 |
| 3) Kas inimene võib nakatuda HIV-i süstides süstlaga, mida keegi enne teda on kasutanud? | 74,1 | 93,8 | 74,0 | 100,0 | 95,3 | 100,0 |
| Vastanud korraka õigesti 3 küsimusele | 44,8 | 76,0 | 36,8 | 86,1 | 23,1 | 94,4 |

Kolme küsimuse põhjal arvatud indikaatori järgi omab HIV-nakkuse levikuteedest korrektseid teadmisi neljandik esmaklientidest ning rohkem kui 90% korduvklientidest. Võrreldes esmaklientidega on korduvklientide näitaja 71% võrra kõrgem, mis muutustest seoses küsimusega 2. Küsimuste 1 ja 3 puhul on juba esmakülastajate näitaja väga kõrge (vt joonis 12).



Joonis 12: Korrektsed teadmised HIV-nakkuse levikuteedest (%)

Teadmised STLI-de vältimise meetoditest

Nii esma- kui korduvkülastajatele küsiti, millised pakutud neljast meetodist aitavad vältida STLI-desse nakatumist. Nendeks olid: rasestumisvastased tabletid, kondoom, katkestatud suguühe ja emakasisene spiraal. STLI-sid aitab neist ära hoida vaid kondoom.

Kõik esma- ja korduvkliendid teavad, et kondoom kaitseb sugulisel teel levivate infektsioonide eest. Esma- klientide seas on 1 vastaja, kelle arvamuse kohaselt kaitsevad STLI-de eest lisaks kondoomile ka rasestumisvastased tabletid ning 1 vastaja, kelle arvamuse kohaselt on

infektsioonide vältimise meetodiks katkestatud suguühe (vt tabel 9). Võrreldes varasemate aastatega andmed oluliselt ei erine.

Tabel 9: Meetodid, mis vastajate arvates kaitsevad STLI-de eest

| <i>meetod</i> | <i>esmakülastajad</i> | | <i>kordukülastajad</i> | |
|-----------------------------|-----------------------|----------|------------------------|----------|
| | <i>n</i> | <i>%</i> | <i>n</i> | <i>%</i> |
| rasestumisvastased tabletid | 1 | 0,8 | - | - |
| kondoom | 129 | 100,0 | 54 | 100,0 |
| katkestatud suguühe | 1 | 0,8 | - | - |
| vastus märkimata | 1 | | - | - |

HIV-nakkusega seotud arusaamad

Korduklientidele pakuti hindamiseks kaks väärarusaama seotuna HIV-nakkuse võimaliku levikuga olmekontaktides:

- 1) kallistades HIV-i nakatunud inimesega, võib ka ise nakatuda;
- 2) kasutades HIV-i nakatunud inimesega ühist tualetti, võib ka ise nakatuda.

Vastajad hindasid eeltoodud väiteid 5-pallisel skaalal – “täiesti nõus”, “pigem nõus”, “pigem ei ole nõus”, “üldse ei ole nõus” ja “ei oska öelda”. Andmeanalüüsis on liidetud kokku kaks väitega nõustuvat vastusevarianti (“nõus”) ja kaks mittenõustuvat vastusevarianti (“ei ole nõus”). Analüüsist on välja jäetud anketeeritud, kes valisid vastusevariandi „ei oska öelda“. Ühise tualeti kasutamise seotud väite puhul oli selliseid vastajaid 1.

98% korduvalt keskust külastanud klientidest teadsid, et kallistades HIV-i nakatunud inimesega nakkus edasi ei kandu (2% omas selles osas väärarusaama). 92% ei nõustunud väitega, et nakatuda võib HIV-positiivse inimesega ühist tualetti kasutades (8% omas selles osas väärarusaama). Mõlemale väitele vastas korraga õigesti 87% kordukülastajatest. Andmed ei erine olulisel määral kahe varasema küsitlusaasta tulemustest.

Lisaks pakuti korduklientidele hindamiseks väiteid:

- 1) kui inimene nakatub HIV-i, siis ta elu kaotab mõtte;
- 2) kui inimene nakatub HIV-i, siis peab ta seda oma tuttavatele-sõpradele ütlema.

Ka antud väiteid paluti hinnata 5-pallisel skaalal ning analüüsist jäeti välja need, kes ei osanud oma seisukohta väljendada ehk vastasid „ei oska öelda“. Esimese väite puhul oli neid 5 ehk 9% ja teise väite puhul 4 ehk 7% vastanutest.

2% korduklientidest leiab, et inimese elu kaotab mõtte, kui ta nakatub HIV-i ning 8% arvab, et HIV-i nakatunud inimene peab sellest oma tuttavatele-sõpradele rääkima. Esimese väite puhul on sellega nõustujate osakaal aasta-aastalt vähenenud. 2004. aastal nõustus väitega 45% ja 2005. aastal 15% vastajatest.

7. RISKIKÄITUMINE SEKSUAALSUHETES KLIENTIDEGA

Järgnevalt mõõdetakse anketeeritute seksuaalse riskikäitumise taset kahe indikaatori abil:

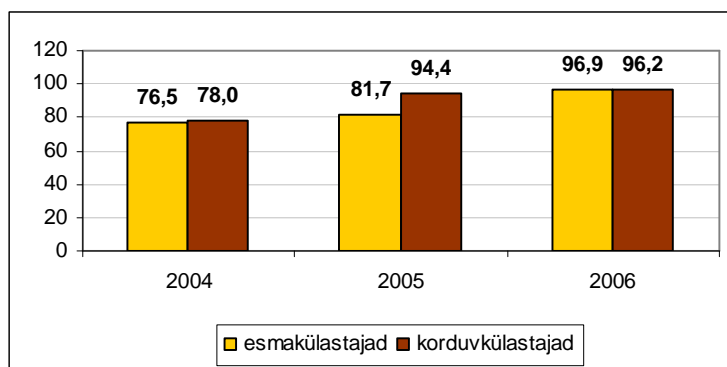
- 1) prostitutsiooni kaasatud isikute protsent, kes kasutasid viimase 4 nädala jooksul seksuaalvahekorras kliendiga iga kord kondoomi;
- 2) prostitutsiooni kaasatud isikute protsent, kes kasutasid kondoomi viimasel korral seksuaalvahekorras kliendiga.

Kuu aja kohta käiv indikaator jälgib järjepidevat kondoomi kasutamise taset. Viimase vahekorra andmed täpsustavad esimest, kuna viimase seksuaalvahekorra kohta mäletatakse kõige paremini ning puudub üldistuste tegemise võimalus.

Kondoomi kasutamine

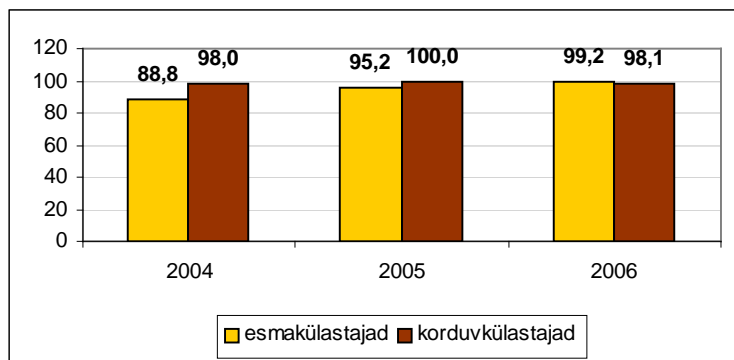
Küsitlusele eelnenud 4 nädala jooksul kasutas iga kord kliendiga seksuaalvahekorras olles kondoomi üle 96-97% nii esma- kui korduv klientidest. Kahe kliendigrupi andmed omavahel olulisel määral ei erine, kuid juba esmakülastajate näitaja on pea-aegu 100%.

Küsitlusaastate võrdluses ilmneb, et esmaklientide seas on kondoomi kasutanute osakaal suurenenud olulisel määral – võrreldes 2004. aastaga 20% ja võrreldes 2005. aastaga 15% võrra. Korduv klientide puhul on antud näitaja jäänud samale tasemele 2005. aastaga (vt joonis 13).



Joonis 13: Viimase 4 nädala jooksul seksuaalvahekorras kliendiga iga kord kondoomi kasutanud vastajad 2004-2006 (%)

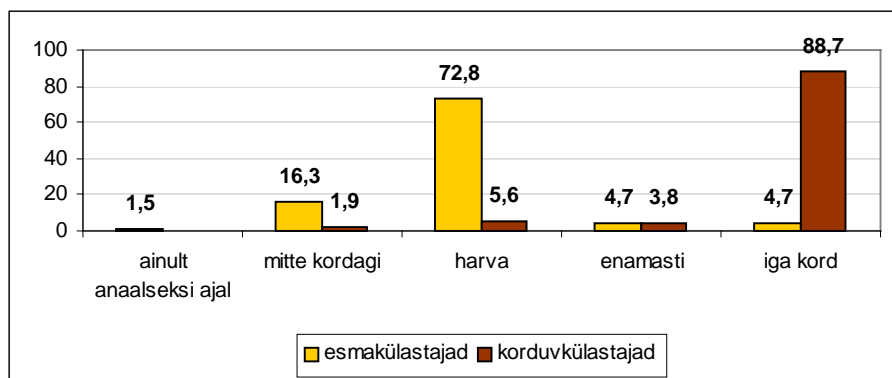
Praktiliselt kõik esma- ja korduvkülastajad kasutasid kondoomi viimasel korral kliendiga seksuaalvahekorras olles ning kliendigrupid ei erine omavahel olulisel määral. Aastate võrdluses tuleb erinevus esile esmaklientide hulgas. Võrreldes 2004. aastaga on 2006-ndal 10% võrra rohkem viimase vahekorra ajal kondoomi kasutanuid (vt joonis 14).



Joonis 14: Viimase seksuaalvahekorra ajal kliendiga kondoomi kasutanud vastajad 2004-2006 (%)

Lubrikandi kasutamine

Lubrikandi kasutamise sagedust uuriti küsitlusele eelnenud 4 nädala kohta. Võrreldes esmaklientidega kasutavad keskest korduvalt külastanud prostitutsiooni kaasatud isikud lubrikanti oluliselt sagedamini. Kui esmakülastajate seas moodustavad suurima grupi need, kes kasutasid küsitlusele eelnenud kuu jooksul libestusainet harva, siis kordükülastajate hulgas on suurim nende osakaal, kes tegid seda iga seksuaalvahekorra ajal. Kordükülastajate grupis on iga kord lubrikanti kasutanuid 84% rohkem (vt joonis 15).



Joonis 15: Lubrikandi kasutamise sagedus viimase 4 nädala jooksul seksuaalvahekorras kliendiga (%)

Kolme aasta võrdluses tulevad erinevused esile uute keskuse külastajate hulgas. Esmaklientide seas on eelnenud küsitlusaastatega võrreldes oluliselt vähem lubrikandi kasutamist. Võrreldes 2005. aastaga on suurenenud mitte kordagi lubrikanti kasutanud esmaklientide osakaal. Mõlema eelnenud küsitlusaastaga võrreldes on suurenenud harva lubrikanti kasutanute osakaal ning vähenenud seda enamasti ja iga kord teinute hulk (vt tabel 10).

Tabel 10: Esmakülastajate lubrikandi kasutamise sagedus viimase 4 nädala jooksul seksuaalvahekorras kliendiga 2004-2006

| Sagedus | 2004 | | 2005 | | 2006 | |
|------------------------|------|-------|------|-------|------|-------|
| | n | % | n | % | n | % |
| mitte kordagi | 23 | 19,9 | 5 | 4,8 | 21 | 16,3 |
| ainult anaalseksi ajal | 14 | 12,1 | 6 | 5,8 | 2 | 1,5 |
| harva | 39 | 33,6 | 42 | 40,4 | 94 | 72,8 |
| enamasti | 20 | 17,2 | 27 | 25,9 | 6 | 4,7 |
| iga kord | 20 | 17,2 | 24 | 23,1 | 6 | 4,7 |
| KOKKU | 116 | 100,0 | 104 | 100,0 | 129 | 100,0 |
| märkimata | - | - | 2 | | 1 | - |

KOKKUVÕTE

2006. aasta prostitutsiooni kaasatutele suunatud teenuseid kasutavate esma- ja korduvkülastajate võrdlevas analüüsis on kasutatud 130 uue külastaja ja 54 korduvkliendi andmeid.

Mõlema kliendigrupi esindajad on keskmiselt veidi vanemad kui 27-aastased ning 3/4 moodustavad vene rahvuse esindajad. Mehi on mõlemas kliendigrupis alla kümnendiku. Rohkem kui pooled keskuse külastajatest omavad keskharidust. Üle 1/2 nii esma- kui korduvklientidest on vallalised ning 44%-l anketeeritud esmakülastajatest on lapsed.

Enne prostitutsiooniga seotuks saamist elas 2/3 esmaklientidest Tallinnas ning 1/3 mujal Eestis. Küsitluse toimumise hetkel elas Tallinnas üle 90% vastajatest. Üle kolmveerandi esmaklientidest on küsitlemise hetkeks prostitutsiooniga seotud olnud rohkem kui ühe aasta jooksul. 1/3 esmaklientidest saab seksi eest tasu klubis või baaris ning sama suur osakaal eramajas või korteris. Neljandik tegutseb massaažisalongis või saunas. 1/2 esmaklientidest on olnud seotud prostitutsiooniga ka välismaal.

Alla 16-aastasena on seksuaalset ärakasutamist kogenud neljandik keskuse esmaklientidest ning alla 1/10 on küsitlusele eelnenud aasta jooksul saanud tunda prostitutsiooniga seotud seksuaalvägivalda.

Viimase poole aasta jooksul alkoholi tarvitanud esmaklientidest üle kolmveerandi on seda teinud sagedusega mõned korrad nädalas. 6% keskuse esmaklientidest ja viiendik korduvklientidest on küsitlusele eelnenud 6 kuu jooksul tarvitanud narkootikume.

Rohkem kui 90% korduvklientidest on OÜ Tervisekeskus Elulootus keskust külastanud kauem kui aasta. Küsitlusaastate lõikes on selliselt vastanute osakaal tugevalt suurenenud. Ligi poolte korduvklientide seas on keskuse külastamise sageduseks mõned korrad poole aasta jooksul.

Üle kolmveerandi esmaklientidest on eelnenud 6 kuu jooksul külastanud mõnda arsti günekoloogilise läbivaatuse eesmärgil. Sama suur osakaal korduvklientidest ei ole väljaspool OÜ Tervisekeskus Elulootust ühtegi arsti külastanud. Küsitlusele eelnenud 3 kuu jooksul on ennat

testida lasknud 3% esmakülastajatest ja 89% korduv klientidest (OÜ Tervisekeskus Elulootus osutab testimisteenust).

Kolme küsimuse põhjal arvatud indikaatori järgi omab HIV-nakkuse levikuteedest korrektseid teadmisi 23% esmaklientidest ning 94% korduv klientidest. 87% korduvkülastajatest teavad, et kallistades ja ühist tualetti kasutades HIV-i ei nakatu (kahe väite põhjal arvatud indikaator).

Küsitlusele eelnenud 4 nädala jooksul kasutas klientidega seksuaalvahekorras olles iga kord kondoomi 96-97% nii esma- kui korduvkülastajatest ning viimasel korral tegi seda 98-99% vastajatest. Võrreldes esmaklientidega kasutavad keskust korduvalt külastanud prostitutsiooni kaasatud isikud lubrikanti oluliselt sagedamini.