



Tervise Arengu Instituut
National Institute for Health Development

SÜSTLA VAHETUSTEENUSE KÜLASTAJATE HIV/AIDS-iga SEOTUD RISKIKÄITUMINE JA TEADMISED

Esma- ja korduvklientide võrdlev analüüs 2006

Liilia Lõhmus, Aire Trummal

Tallinn 2007

SISUKORD

SISSEJUHATUS	3
1. ÜLEVAADE UURIMUSE TEOSTAMISEST	4
2. SOTSIAAL-DEMOGRAAFILISED ANDMED	6
3. NARKOOTIKUMIDE SÜSTIMINE	10
4. SÜSTLAVAHETUSPUNKTIDE KÜLASTAMINE.....	15
5. TEADMISED HIV-NAKKUSE LEVIKUTEEDEST.....	23
6. SÜSTALDE JAGAMINE JA PUHASTAMINE	26
7. SEKSUAALPARTNERID JA KONDOOMI KASUTAMINE	30
8. HIV-TESTI TEGEMINE.....	36
9. RISKIRÜHMAD	36
KOKKUVÕTE	40

SISSEJUHATUS

Tervise Arengu Instituudi vahendusel toetatakse *Global Fund to Fight AIDS, Tuberculosis and Malaria* Eesti programmi raames nelja mittetulundusühingut (MTÜ) teostamaks süstivate narkomaanide nõustamise ja süstlade vahetamise teenust. Nendeks organisatsioonideks on:

- Narva Narkomaanide ja Alkohoolikute Rehabilitatsioonikeskus "Sind ei jäeta üksi" (edaspidi NNARK) Ida-Virumaal,
- MTÜ "Me aitame Sind" (edaspidi MAS) Ida-Virumaal,
- Convictus Eesti (edaspidi CE) Tallinnas,
- AIDS-i Tugikeskus (edaspidi ATK) Tallinnas.

Süstlavahetuspunktides nõustatakse narkomaane nakkushaiguste, riskikäitumise ning narkomaaniaga seotud teemadel, jagatakse puhtaid süstlaid ja nõelu, võetakse vastu kasutatud süstlaid, jagatakse kondoomi ja infomaterjale.

2006. aastal teostati neljandat korda süstlavahetusteenuse klientide küsitlemist võrdlemaks omavahel esma- ja korduvkülastajate andmeid. Järgnev raport kajastab Tallinna ja Ida-Virumaa süstlavahetuse punktide klientide andmeid viimasel küsitluskorral. Olulisemate näitajate seisuvõrreldakse ka varasemate aastatega.

Küsitluse perioodiks oli jaanuar kuni september 2006. 2006. aastal töötas kokku 24 süstlavahetuspunkti (SVP); neist 12 NNARK, 5 MAS-i, 4 CE ja 3 ATK punkti. 2006. aasta kolme esimese kvartali jooksul jagati süstlavahetuses kokku üle 1 126 000 süstla ja 371 000 kondoomi. SVP-sid külastati kokku 107 351 korral. Nendest 1 898 olid esmakordsed külastused.

Esmakülastajate anketeerimist teostati kõigis 24 SVP-s ning korduvklientide küsitlemist 18 süstlavahetuspunktis. Analüüs põhineb 1 665 esma- ja 401 korduvkülastaja andmetel. Küsitluse eesmärgiks oli saada ülevaade, millisel määral on süstlavahetuspunkte korduvalt külastanud klientide teadmised HIV-i levikuteedest ning riskikäitumine muutunud võrreldes esmakordselt SVP-sse saabunudega. Andmete jätkuv kogumine ja analüüs antud valdkonnas aitab kaasa süstlavahetuse teenuse edasisele planeerimisele ja töö tulemuslikkuse hindamisele.

1. ÜLEVAADE UURIMUSE TEOSTAMISEST

Valim ja andmete kogumine

Süstlavahetuspunktide esmakülastajatena küsitleti kõiki narkomaane, kes tulid SVP-sse esimest korda ning olid nõus ankeedile vastama. Küsitlemist teostasid kõik 4 teenuseosutajad kõigis 24-s SVP-s. Käesolevas raportis on kasutatud esmakülastajate andmeid, mis on kogutud 9 kuu vältel – 2006. aasta jaanuarist septembrini. Esmakülastajaid ankeeteeritakse SVP-des igapäevase töö käigus pidevalt alates 2003. aasta teisest kvartalist.

Korduvkülastajate küsitlemist teostatakse alates 2003. aastast ühe kuu jooksul kord aastas. 2006. aastal oli ankeeteerimise perioodiks septembrikuu. Iga küsitluses osaleva SVP jaoks koostati eraldi kvootvalim. Valimimahtude arvutamisel MTÜ-de lõikes võeti aluseks 2006. aasta I poolaasta korduvkülastajate arv. Valimi soolis-vanuselise struktuuri koostamisel võeti aluseks ankeeteeritud esmakülastajate jaotumine soo- ja vanusrühmadesse MTÜ-de lõikes 2006. aasta I poolaastal. Andmete kogumisel loeti korduvkülastajaks kõik kliendid, kes oma ütluse alusel või SVP töötajale teadaolevalt olid süstlavahetust varasemalt külastanud vähemalt ühel korral.

Korduvkülastajate küsitlemist teostasid kõik 4 teenuseosutajat, kuid korduvkülastajate väikese hulga tõttu osades SVP-des kõiki punkte ei kaasatud. Ankeeteerimises osalesid kokku 18 SVP-d. Iga SVP küsitles oma küsitluskava alusel, kuhu oli märgitud küsitletavate vajalik arv soo ja vanusrühmade lõikes. Enne korduvkülastajate küsitlemise algust teostati SVP töötajatele instrueerimine ning neile jagati välja küsitlemise kava, juhend ja ankeedid.

Eesmärgiks oli küsitleda kokku 400 korduvklienti. Valimimahud organisatsioonide lõikes olid järgmised: NNARK – 95, MAS – 142, ATK – 85 ja CE – 78 korduvkülastajat. Valimi üldine soolis-vanuseline struktuur on näidatud tabelis 1.

Tabel 1: Korduvkülastajate kvootvalimi soolis-vanuseline struktuur (n)

<i>Vanusrühm</i>	<i>mees</i>	<i>naine</i>	<i>KOKKU</i>
kuni 19-aastased	54	19	73
20-24-aastased	137	45	182
25-aastased ja vanemad	125	20	145
KOKKU	316	84	400

Andmete kogumine toimus nii esma- kui korduvkülastajate puhul isetäidetava ankeetküsitluse alusel. Esmakülastajate ankeet koosnes 15 küsimusest ja korduvkülastajate oma 23 küsimusest. Mõlemat ankeeteerimist teostasid SVP-de töötajad.

Küsitletute struktuur

2006. aasta kolme esimese kvartali jooksul küsitleti kokku 1 665 esmakülastajat, mis on 88% kõigist antud perioodi uutest SVP klientidest. Küsitletute hulk organisatsioonide lõikes on toodud tabelis 2. Kõik täidetud ankeedid olid analüüsiks sobivad.

Tabel 2: Küsitletud esmakliendid teenuseosutajate lõikes

<i>Organisatsioon</i>	<i>n</i>	<i>%</i>
ATK	207	12,4
CE	285	17,1
NNARK	898	54,0
MAS	275	16,5
KOKKU	1665	100,0

Korduvkülastajate anketeerimisel koguti andmeid 401 külastaja kohta. Vastajate jagunemine organisatsioonide, vanusrühmad ja soo lõikes on esitatud tabelis 3.

Tabel 3: Küsitletud korduvkülastajate soolis-vanuseline struktuur võrrelduna kvootvalimiga (n)

<i>Organisatsioon</i>	<i>Vanusrühm</i>	<i>mees</i>		<i>naine</i>		<i>KOKKU</i>	
		<i>valim</i>	<i>tulemus</i>	<i>valim</i>	<i>tulemus</i>	<i>valim</i>	<i>tulemus</i>
ATK	kuni 19-aastased	14	14	3	3	17	17
	20-24-aastased	20	20	9	9	29	29
	25-aastased ja vanemad	33	33	6	6	39	39
CE	kuni 19-aastased	11	11	4	4	15	15
	20-24-aastased	19	19	8	8	27	27
	25-aastased ja vanemad	30	30	6	6	36	36
NNARK	kuni 19-aastased	17	17	7	7	24	24
	20-24-aastased	24	24	7	7	31	31
	25-aastased ja vanemad	33	33	7*	8	40	41
MAS	kuni 19-aastased	12	12	5	5	17	17
	20-24-aastased	74	74	21	21	95	95
	25-aastased ja vanemad	29	29	1	1	30	30
KOKKU		316	316	84	85	400	401

* Hallil taustal on näidatud esinenud erinevused valimi ja küsitlustulemuste vahel.

Andmete analüüs

Põhiliselt on andmeid analüüsitud esma- ja korduvkülastajate lõikes. Oluliste erinevuste puhul on andmed esitatud ka sugude, vanus- ja rahvusgruppide ning piirkondade lõikes.

Vanusgruppide kaupa analüüsi teostamiseks on vastajad jaotatud kolme gruppi:

- 1) kuni 19-aastased,
- 2) 20-24-aastased,
- 3) 25-aastased ja vanemad.

Rahvuse alusel andmeid analüüsides on vastajad jagatud kahte gruppi:

- 1) eestlased,
- 2) mitte-eestlased (venelased ja muude rahvuste esindajad).

Andmeanalüüsiks piirkondade lõikes on vastajad teenuseosutajate asukoha alusel jaotatud kaheks:

- 1) Tallinn (ATK ja CE kliendid),
- 2) Ida-Virumaa (NNARK ja MAS-i kliendid).

SVP esma- ja korduvkülastajaid võrdlevat analüüsi teostati esmakordselt 2003. aastal kogutud andmete põhjal. Andmekogumise meetodid ja ankeedi põhiküsimused on olnud samad kõikide küsitlusaastate jooksul. Seetõttu on raportis olulisemate näitajate osas välja toodud erinevused nelja aasta andmete vahel. Aastate lõikes andmeid analüüsides tuleb silmas pidada, et ATK punktides küsitleti 2004. aastal korduvkülastuste vähesuse tõttu vaid 20 korduvklienti ning CE puhul teostati korduvkülastajate küsitlemist esimest korda 2004. aastal, kuna organisatsioon alustas süstlavahetusega 2003. aasta oktoobris.

Andmeanalüüsis on kasutatud statistilise andmetöötluse paketti SPSS10.0. Andmete kirjeldamiseks kasutatakse tunnuste jaotumist, mis on välja toodud sagedustabelitega ning keskmist näitajat. Mitme tunnuse ühisjaotusi on kirjeldatud risttabelite abil. Gruppide vaheliste erinevuste hindamiseks on kasutatud χ^2 (hii-ruutu), t-testi ja Wilcoxon'i Mann-Whitney testi. Erinevus loeti oluliseks, kui olulisuse nivoo $\alpha \leq 0,05$.

2. SOTSIAAL-DEMOGRAAFILISED ANDMED

Raporti teises peatükis antakse ülevaade valimi soolis-vanusest ja rahvuslikust koosseisust ning seotusest töö ja/või õpingutega.

Sugu ja vanus

Valdav enamus SVP-de klientidest on mehed. Naised moodustavad küsitletutest viiendiku. SVP kliendid on keskmiselt veidi vanemad kui 24-aastased. Võrreldes meestega on naissoost kliendid umbes 2 aastat nooremad (vt tabelid 4 ja 5).

Kuna korduvklientide valim on moodustatud esmakülastajate soolis-vanuselise lõike baasil, on korduv- ja esmakülastajate sooline ja vanuseline jaotuvus ühesugune (vt tabelid 4 ja 5). 21 esmaklienti ei märkinud ankeeti oma vanust või sugu.

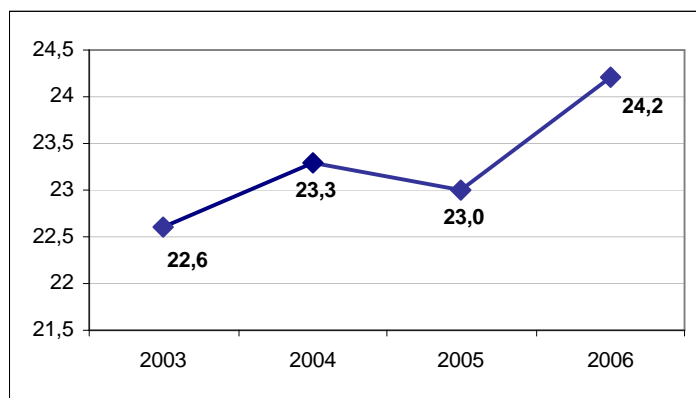
Tabel 4: Esmaklientide soolis-vanuseline struktuur

Vanusgrupp	mehed		naised		KOKKU	
	n	%	n	%	n	% valimist
kuni 19-aastased	232	71,4	93	28,6	325	19,8
20-24-aastased	486	76,1	153	23,9	639	38,9
25-aastased ja vanemad	585	86,0	95	14,0	680	41,3
keskmine vanus	24,6		22,6		24,2	
KOKKU	1303	79,3	341	20,7	1644	100,0

Tabel 5: Korduv klientide soolis-vanuseline struktuur

Vanusgrupp	mehed		naised		KOKKU	
	n	%	n	%	n	% valimist
kuni 19-aastased	54	74,0	19	26,0	73	18,2
20-24-aastased	135	75,4	44	24,6	179	44,6
25-aastased ja vanemad	127	85,2	22	14,8	149	37,2
keskmine vanus	24,9		22,8		24,5	
KOKKU	316	78,8	85	21,2	401	100,0

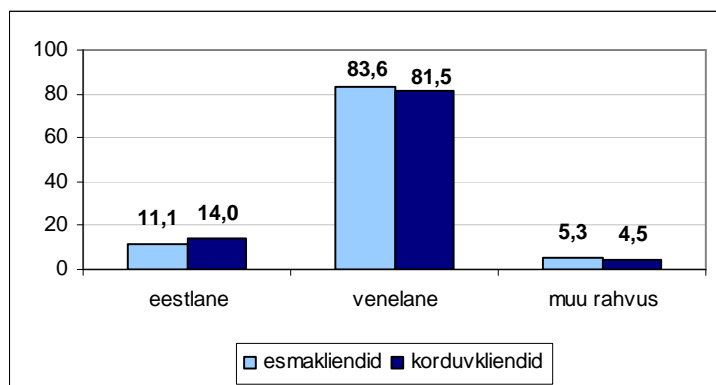
Varasemate küsitluste andmetega võrreldes selgub, et SVP klientide vanus on 2006. aastal oluliselt tõusnud – võrreldes 2003. aastaga ligi 2 aasta võrra (vt joonis 1).



Joonis 1: Esmaklientide keskmine vanus 2003-2006

Rahvus

Suurima grupi (üle 80%-i SVP klientidest) moodustavad venelased. Umbes kümnendiku jagu on eestlaseid ning 5% muude rahvuste esindajaid (vt joonis 2). Sarnane trend on esinenud ka varasematel küsitlusaastatel.



Joonis 2: Klientide rahvuslik koosseis (%)

Esmakülastajate seas olid muudest rahvustest esindatud armeenlane (n=2), aserbaidžaan (n=1), grusiinlane (n=1), juut (n=4), kasahh (n=3), leedulane (n=1), lätlane (n=1), mustlane (n=4), poolakas (n=6), sakslane (n=1), soomlane (n=2), tatarlane (n=2), türklane (n=1), ukrainlane (n=15) ja valgevenelane (n=4). 43 esmaklienti ei täpsustanud oma rahvust. Kordükülastajate seas olid muudest rahvustest esindatud juut (n=1), kasahh (n=1), soomlane (n=1), tatarlane (n=3), ukrainlane (n=4), usbekk (n=1) ja valgevenelane (n=2). 5 kordükülastajat ei täpsustanud oma rahvust.

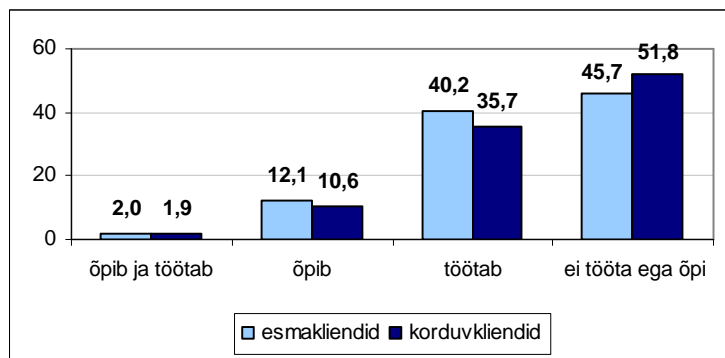
Sarnaselt varasematele aastatele tuleb esile piirkondlik erinevus klientide rahvuskoosseisus. Tallinnas on eestlaste osakaal vastajate hulgas suurem. Eriti tuleb see esile esmaklientide puhul (vt tabel 6).

Tabel 6: Klientide rahvuslik koosseis piirkondade lõikes (%)

Piirkond	esmakliendid		kordükliendid	
	eestlased	mitte-eestlased	eestlased	mitte-eestlased
Tallinn	13,9	86,1	20,9	79,1
Ida-Virumaa	9,8	90,2	9,3	90,7

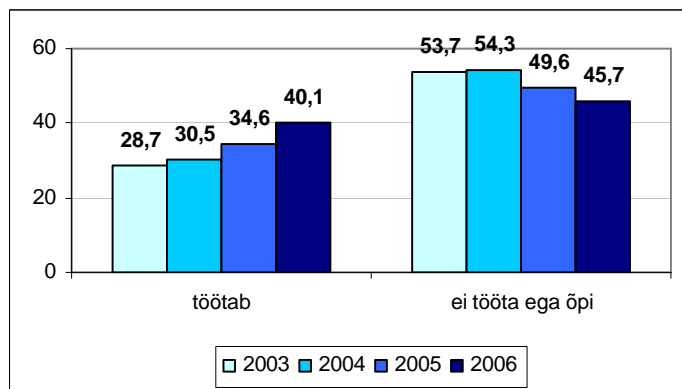
Tegevusala

Kordüklientide hulgas moodustavad suurima grupi (umbes poole) inimesed, kes ei tööta ega õpi, ning kolmandiku jagu on tööl käijaid. Esmaklientide seas on aga võrdväärsetel määral mõlemasse gruppi kuulujaid – alla poole vastajatest. Nii esma- kui kordüklientide grupis on veidi üle kümnendiku õppijaid ning paar protsenti tegelevad korraga õppimise ja töötamisega (vt joonis 3).



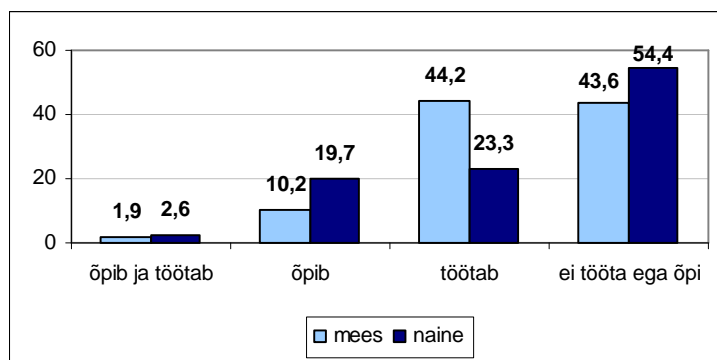
Joonis 3: Klientide tegevusalad (%)

Küsitlusaastate lõikes selguvad muutused töötavate ja töötute (ei õpi ja ei tööta) vastajate puhul. SVP klientide hulgas on suurenenud tööl käijate osakaal ning vähenenud nende hulk, kes ei õpi ja ei tööta. Selgemalt tuleb see esile esmaklientide hulgas, kus 2003. aastaga võrreldes on töötute osakaal vähenenud 8% ja töötajate hulk suurenenud 11% võrra (vt joonis 4).



Joonis 4: Töötavad ja töötud esmakliendid 2003-2006 (%)

Esmaklientide puhul on meeste hulgas naistega võrreldes rohkem töötavaid inimesi ning vähem õppijaid ja töötuid (vt joonis 5).



Joonis 5: Esmaklientide tegevusala sugude lõikes (%)

Võrreldes kahe vanema grupiga on kuni 19-aastaste hulgas rohkem õppivaid ning vähem töötavaid inimesi. Esmakordselt SVP-d külastanute puhul ilmneb antud vanusrühmas ka väiksem töötute osakaal. Erinevus on oluline võrreldes 20-24-aastastega (vt tabel 7).

Tabel 7: Klientide tegevusala vanusrühmade lõikes (%)

Vanusrühm	esmakliendid				korduvkliendid			
	õpib ja töötab	õpib	töötab	ei tööta ega õpi	õpib ja töötab	õpib	töötab	ei tööta ega õpi
kuni 19-aastased	5,2	41,2	14,1	39,5	1,5	34,9	13,6	50,0
20-24-aastased	1,2	8,4	42,8	47,6	2,4	6,6	39,2	51,8
25 ja vanemad	1,4	2,1	49,6	46,9	1,6	3,1	42,5	52,8

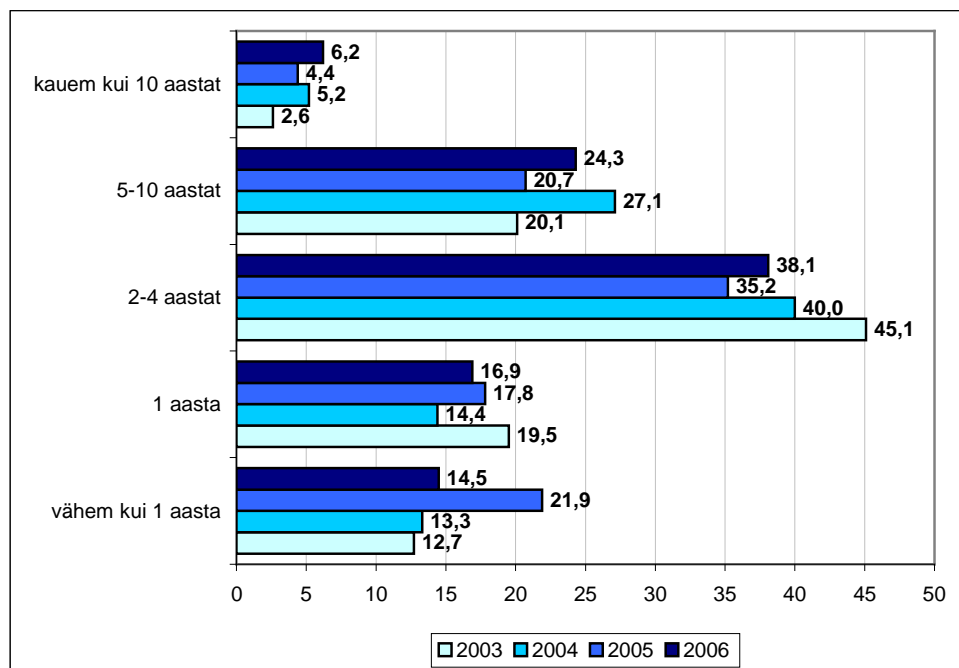
Esmaklientide puhul on Ida-Virumaal rohkem õppijaid kui Tallinnas – osakaalud vastavalt 6% ja 15%. Korduvklientide grupis tulevad piirkondlikud erinevused esile nii töötavate kui töötute (ei tööta ega õpi) vastajate puhul. Võrreldes Ida-Virumaaga on Tallinna korduvkülastajate hulgas kümnendiku võrra rohkem tööl käijaid – osakaalud vastavalt 32% ja 42% ning vähem neid, kes ei õpi ja ei tööta – osakaalud vastavalt 57% ja 44%.

3. NARKOOTIKUMIDE SÜSTIMINE

Järgnevalt kirjeldatakse SVP-de külastajate narkootikumide süstimise perioodi, sagedust ja süstitavaid narkootikume. Esimese näitaja kohta küsiti andmeid esmaklientidelt ning teise kahe kohta korduvkülastajatelt.

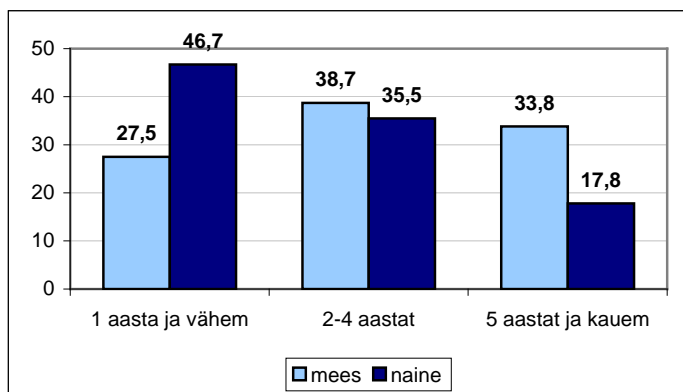
Narkootikumide süstimise periood

Kõige enam leidub esmakülastajate seas narkomaane, kes on süstinud narkootikume 2-4 aastat – üle kolmandiku vastanutest. Varasemalt vähenes igal järgneval küsitlusaastal 5% võrra sellise süstimise staažiga narkomaanide osakaal, kuid 2006. aastal ei ole taolist muutust toimunud. Eelmisest küsitlusaastast erineb vähem kui 1 aasta jooksul süstinute osakaal, mis on vähenenud 7% võrra (2003. ja 2004. aastaga samaväärsele tasemele) (vt joonist 6).



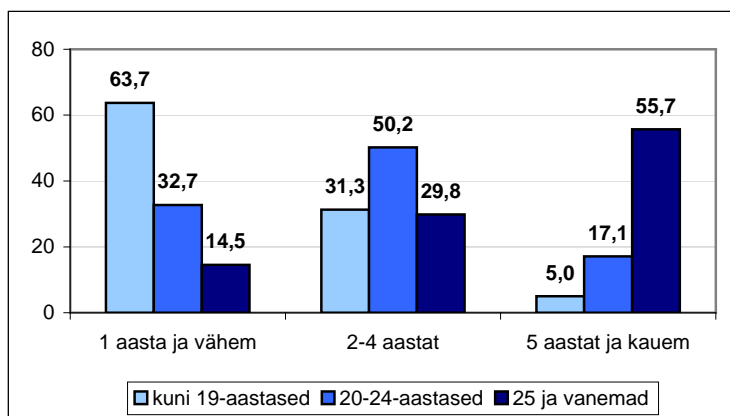
Joonis 6: Esmaklientide narkootikumide süstimise periood 2003-2006 (%)

Sarnaselt varasematele küsitlusaastatele on sugude lõikes meessoost esmaklientide narkootikumide süstimise periood pikem. Meeste seas on naistest 16% enam 5 aastat ja kauem süstinuid ning 19% vähem kuni aastase süstimisstaažiga kliente (vt joonis 7).



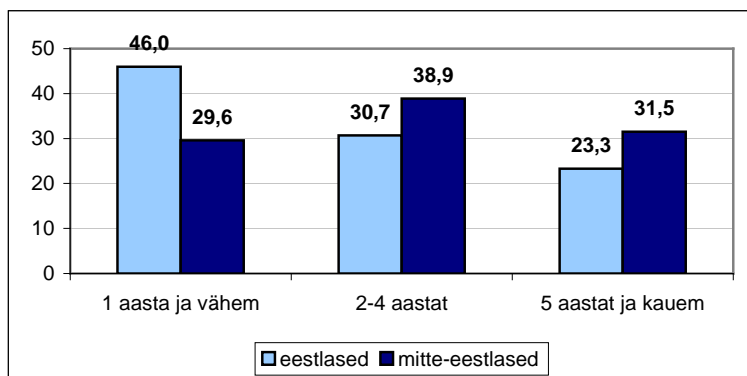
Joonis 7: Esmaklientide narkootikumide süstimise periood sugude lõikes (%)

Nagu ka varasematel küsitlusaastatel suureneb vanuse kasvades kauem narkootikume süstinute osakaal. Kuni 19-aastaste seas on 20-24-aastastega võrreldes kaks korda ning 25-aastaste ja vanematega võrreldes neli korda rohkem esmakliente, kes on süstinud 1 aasta vältel või vähem. 20-24-aastastest klientidest 1/2 on süstinud narkootikume 2-4 aastat. Oluliselt erinevad nad nii noorematest kui vanematest vastajatest, kelle seas on nii kaua süstinuid alla kolmandiku. 25-aastaste ja vanemate grupis on ülekaalukalt kõige enam kauem kui 5 aastat süstinud narkomaane (vt joonis 8).



Joonis 8: Esmaklientide narkootikumide süstimise periood vanusrühmade lõikes (%)

Rahvusrühmades tuleb esile, et võrreldes eestlastega on muust rahvusest esmaklientide narkootikumide süstimise periood pikem. Eestlaste hulgas on rohkem neid, kelle süstimisstaaz on kuni 1 aasta, mitte-eestlaste seas on aga rohkem 2-4 aastat ja kauem kui 5 aastat süstinuid (vt joonis 9).

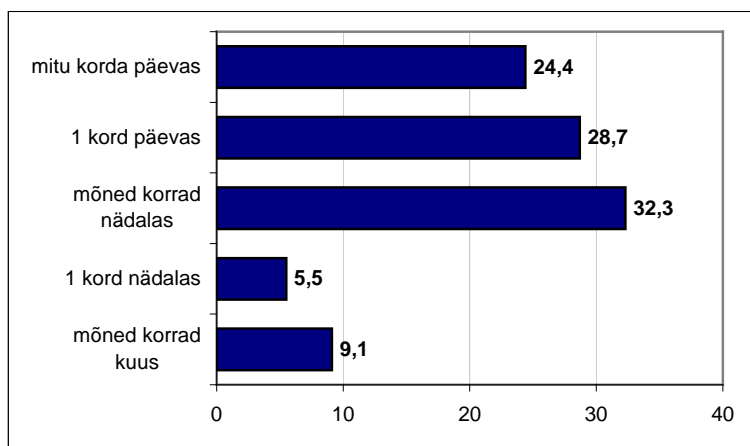


Joonis 9: Esmaklientide narkootikumide süstimise periood rahvusrühmade lõikes (%)

Piirkonniti erinevad omavahel vastajad, kes on süstinud 5 aastat ja kauem. Võrreldes Ida-Virumaaga on Tallinnas selliseid esmakliente rohkem – osakaalud vastavalt 28% ja 36%.

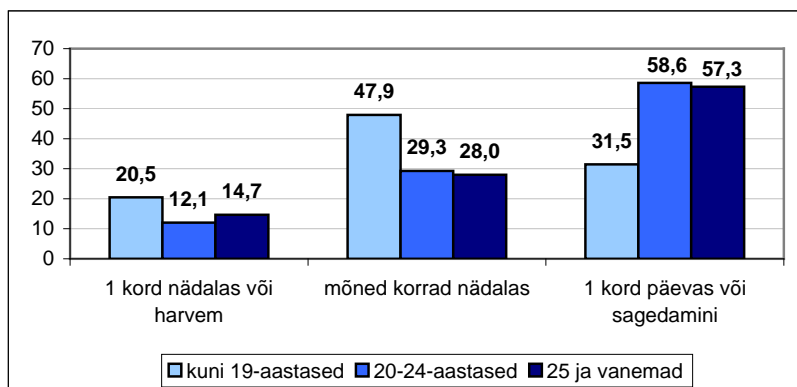
Narkootikumide süstimise sagedus

Kuni aastani 2005 suurenes narkootikumide süstimise sagedus SVP korduvkülastajate seas. 2006. aastal ei ole eelmise aastaga võrreldes süstimissageduses olulisi muutuseid toimunud. Küsitlusele eelnenud 4 nädala jooksul süstis vähemalt kord päevas 53% korduvklientidest, 32% tegi seda mõned korrad nädalas ning 15% üks kord nädalas või harvem (vt joonis 10).



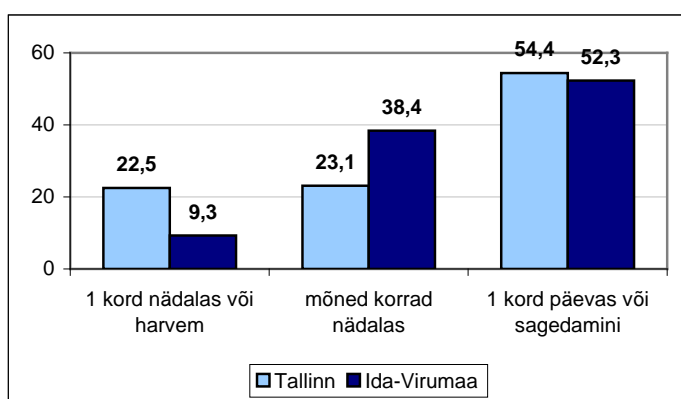
Joonis 10: Korduvklientide narkootikumide süstimise sagedus viimase 4 nädala jooksul (%)

Vanuse alusel andmeid analüüsid eristub kuni 19-aastaste grupp. Seda seoses vastajatega, kes süstivad mõned korrad nädalas ning kord päevas või sagedamini. Kuni 19-aastaste seas on võrreldes vanematega oluliselt rohkem mõned korrad nädalas süstivaid narkomaane ning vähem kord päevas või sagedamini süstijaid (vt joonis 11).



Joonis 11: Korduvkliendide narkootikumide süstimise sagedus viimase 4 nädala jooksul vanusrühmade lõikes (%)

Piirkondlikud andmed näitavad sarnaselt 2005. aastaga Ida-Virumaa klientide suuremat süstimissagedust. Võrreldes Tallinnaga on Ida-Virumaal rohkem SVP-de esmakülastajaid, kes süstivad mõned korrad nädalas ning vähem üks kord nädalas või harvem süstijaid (vt joonis 12).

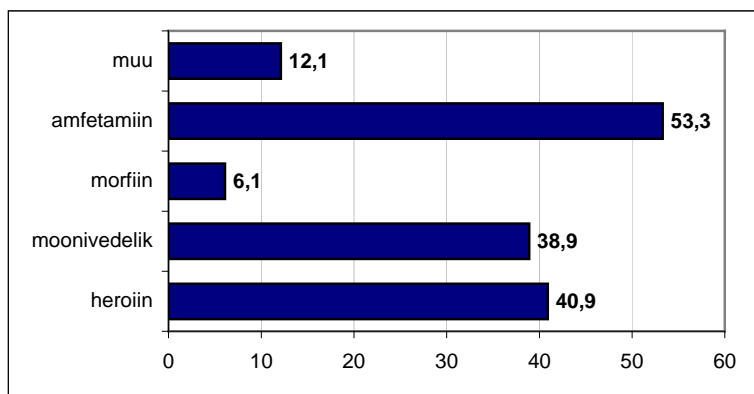


Joonis 12: Korduvkliendide narkootikumide süstimise sagedus viimase 4 nädala jooksul piirkondade lõikes (%)

Süstitavad narkootikumid

2006. aastal on SVP-de klientide hulgas kõige enam levinud narkootikum amfetamiin, mida on süstinud viimase 4 nädala jooksul rohkem kui pooled korduvkliendidest. Sellele järgnevad herooin ja moonivedelik – neid on tarvitanud umbes 40% külastajatest (vt joonis 13). Võrreldes 2005. aastaga on suurenenud amfetamiini tarvitajate osahulk 10% võrra. Ülejäänud uimastite puhul muutuseid toimunud ei ole.

Muude tarvitatud narkootiliste ainetena nimetati järgmisi: desipex, dimedrool, ecstasy, fentanüül (valge hiinlane, n=36, 9,1%), hašiš (n=4), metadoon (n=3), radedorm, reuatriil.



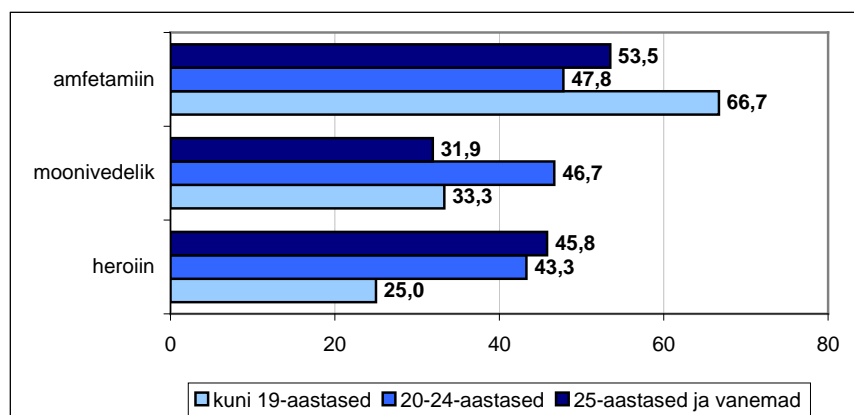
Joonis 13: Korduv klientide seas viimase 4 nädala jooksul enam süstitud narkootikumid (%)

Grupeerides erinevaid narkootikume selgub, et 71% korduv klientidest tarvitab opiaate, 53% stimulaatoreid, 1% kanepiprodukte ning alla 1% ravimeid. Võrreldes eelmise aastaga on 2006. aastal suurenenud stimulaatorite süstimine 9% võrra saavutades taas 2003-2004 aasta taseme. Vähenenud on kanepiproduktide tarvitamine – 2005. aastal pruukis neid 4% korduv klientidest.

Sarnaselt eelmisele aastale süstiti küsitlusele eelnenud 4 nädala jooksul keskmiselt 1,5 erinevat ainet. Korduv klientide hulgas, kes süstisid mitut erinevat ainet, on kõige levinumad ainete kombinatsioonid järgmised:

- heroiin ja amfetamiin (21%);
- heroiin ja moonivedelik (14%);
- moonivedelik ja amfetamiin (14%);
- heroiin, moonivedelik ja amfetamiin (10%).

Joonis 14 kajastab neid narkootikume, mille tarvitamise puhul tulevad esile vanusrühmade vahelised erinevused. Kuni 19-aastaste korduv klientide hulgas on kõige levinumaks narkootiliseks aineks amfetamiin, mida süstib 2/3. Võrreldes kahe vanema grupiga manustatakse vähem heroini – neljandik kuni 19-aastastest on seda eelneva 4 nädala jooksul süstinud. Moonivedeliku puhul tuleb esile kahe vanema rühma omavaheline erinevus – võrreldes 25-aastaste ja vanematega on 20-24-aastased seda enam tarvitanud.

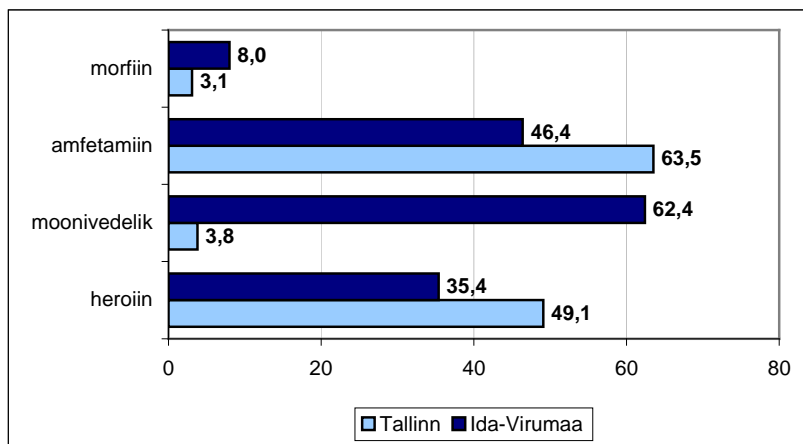


Joonis 14: Korduv klientide seas viimase 4 nädala jooksul enam süstitud narkootikumid

vanusrühmade lõikes (%)

Võrreldes muust rahvusest korduvklientidega on eestlased enam süstinud amfetamiini (osakaalud vastavalt 50% ja 76%) ning vähem moonivedelikku (osakaalud vastavalt 25% ja 41%).

Piirkondlikud erinevused on sarnased varasemate aastatega. Tallinnas tarvitatakse enam amfetamiini ja heroini, Ida-Virumaal aga moonivedelikku ja morfiini. Suurim piirkondlik erinevus (59% ulatuses) tuleb esile seoses moonivedelikuga (vt joonis 15).



Joonis 15: Korduvklientide seas viimase 4 nädala jooksul enam süstitud narkootikumid piirkondade lõikes (%)

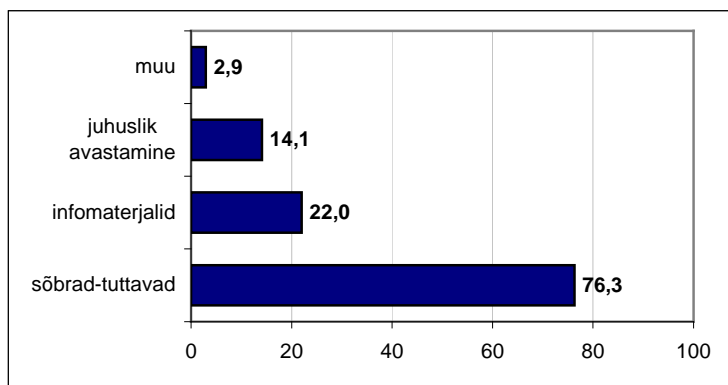
4. SÜSTLAVAHETUSPUNKTIDE KÜLASTAMINE

Esmaklientide andmete baasil antakse järgnevalt ülevaade viisidest, kuidas narkomaanid on saanud informatsiooni süstlavahetuse teenuse kohta. Korduvkülastajate andmete põhjal kirjeldatakse kui kaua on vastajad SVP-des käinud, kui sageli on nad punkte külastanud ning millisel hulgal on neile süstlaid ja kondome jagatud.

Informatsioon SVP-de kohta

Sarnaselt eelnevate küsitlusaastatega on kõige olulisemaks kanaliks süstlavahetuse kohta informatsiooni saamisel sõbrad ja tuttavad – nii märkis kolmveerand esmakülastajatest. Umbes 1/5 vastanutest on saanud teavet infomaterjalidest ning rohkem kui kümnendik on SVP juhuslikult avastanud (vt joonis 16). Lisaks joonisel 6 näidatud infokanalitele märkisid esmakliendid, et on süstlavahetuse kohta saanud infot arstilt, vanglast, raadiost, töö juurest, vabatahtlikelt ja rehabilitatsiooni keskusest.

Kuni 2005. aastani kasvas infomaterjalide osatähtsus ning vähenes juhuslik punktide avastamine. 2006. aastal on aga aset leidnud vastupidine protsess. Kui 2005. aastal märkis infomaterjale teabeallikana 31,5% esmaklientidest, siis 2006. aastal 22%. SVP juhusliku avastamise osas on näitajad vastavalt 8% ja 14%.

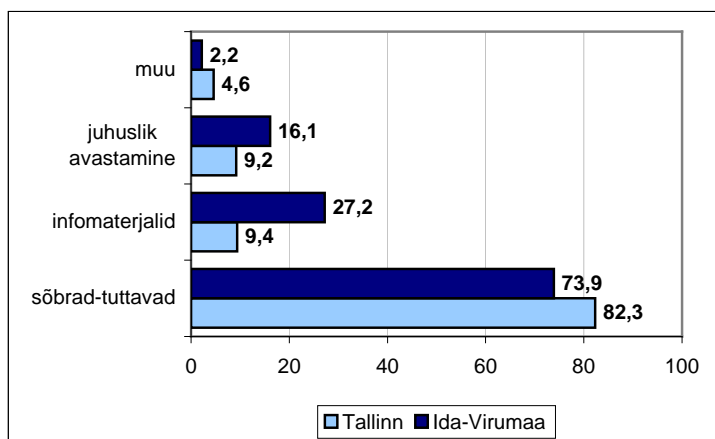


Joonis 16: Esmaklientide infokanalid SVP-de kohta teabe saamisel (%)

Teistest vanusrühmadest erinevad 20-24-aastased. Nende seas on suurem osakaal (28%) vastajaid, kes lugesid süstlavahetuse kohta infomaterjalidest. Kahes ülejäänud vanusrühmas on antud näitaja 10% võrra madalam. Juhulikult avastas SVP 12% 20-24-aastastest. Olulisel määral erinevad nad selle poolest 25-aastastest ja vanematest klientidest (17%).

Võrreldes eestlastega levib muust rahvusest esmaklientide seas info enam sõprade-ja tuttavate kaudu – osakaalud vastavalt 68% ja 77%. Eestlaste seas on aga mitte-eestlastest rohkem vastajaid, kes avastasid SVP juhuslikult – osakaalud vastavalt 21% ja 13%.

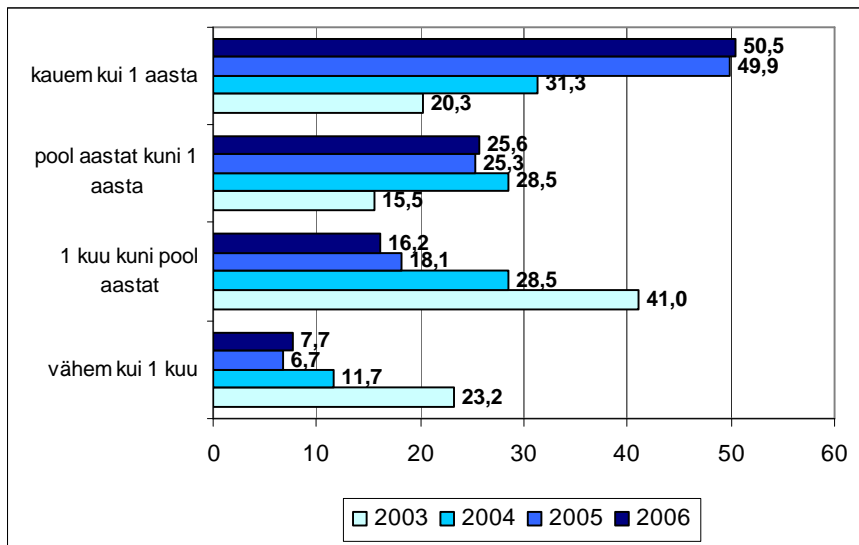
Ida-Virumaaga võrreldes levib Tallinnas info SVP-de kohta enam sõprade ja tuttavate kaudu. Ida-Virumaa esmakliendid on tallinlastest enam teavet saanud infomaterjalidest ning avastanud SVP juhuslikult (vt joonis 17).



Joonis 17: Esmaklientide infokanalid SVP-de kohta teabe saamisel piirkondade lõikes (%)

SVP külastamise periood

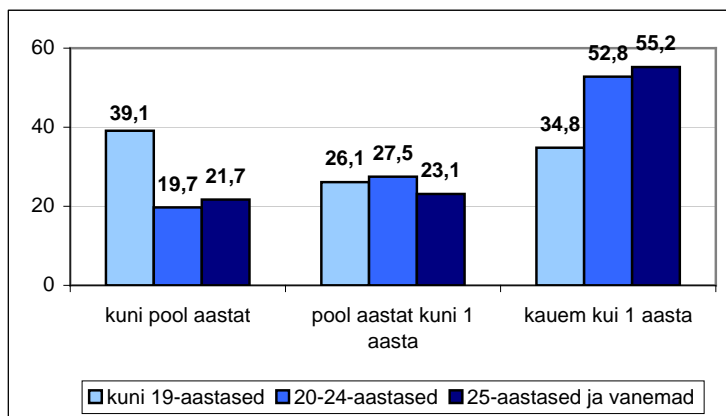
Kuni 2005. aastani pikenes korduvkülastajate SVP-de kliendiks olemise periood. Käesoleval küsitluskorral jäi see eelmise aasta tasemele. Pooled korduvklientidest on punkte külastanud rohkem kui aasta, neljandik 6-12 kuud, alla viiendiku 1-6 kuud ning alla 1/10 vähem kui kuu (vt joonis 18).



Joonis 18: Korduvklientide SVP-de külastamise periood (%)

Järgnevas analüüsis kasutatakse kolme SVP külastamise perioodi. Üheks grupiks on kokku koondatud perioodid „vähem kui 1 kuu“ ja „1 kuu kuni pool aastat“.

Vanemad kliendid on külastanud SVP-sid pikema perioodi vältel. Rohkem kui 1/3 kuni 19-aastastest ankesterituteist on süstlavahetuse kliendid olnud kuni pool aastat. Kahes vanemas vanusgrupis on selliselt vastanud umbes viiendik. Rohkem kui 1 aasta on SVP-sid külastanud kolmandik noorima grupi esindajatest ning üle poole vanematest korduvklientidest (vt joonis 19).

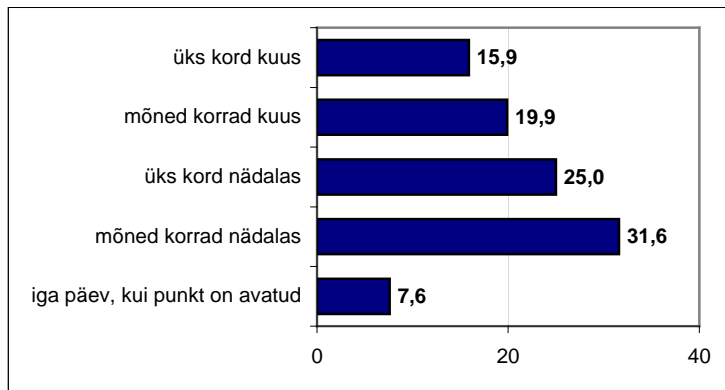


Joonis 19: Korduvklientide SVP-de külastamise periood vanusrühmade lõikes (%)

Piirkonniti andmeid vaadates selgub Ida-Virumaa klientide pikem SVP-de külastamise staaž. Kui Tallinnas on kuni poole aasta vältel punkte külastanud kliente 33%, siis Ida-Virumaal 18%. 6-12-kuuse külastusstaažiga klientide osakaal on Tallinnas 20% ja Ida-Virumaal 29%. Üle aastase külastusperioodi puhul piirkondlikud erinevused puuduvad.

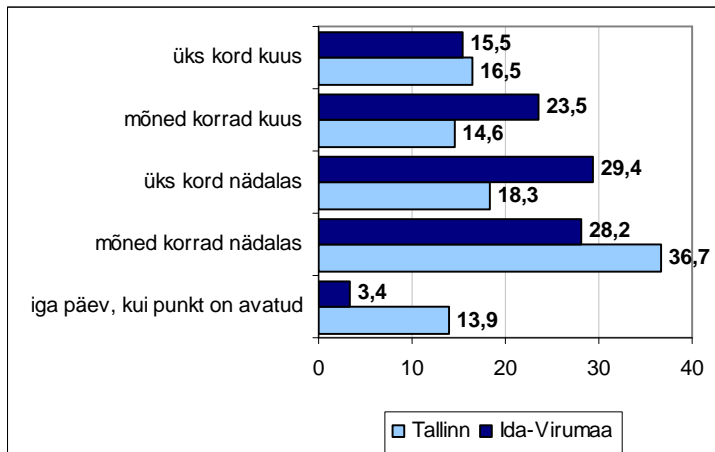
SVP külastamise sagedus

64% korduv klientidest on küsitlusele eelnenud 4 nädala jooksul külastanud SVP-sid vähemalt üks kord nädalas, sh 39% on teinud seda mitu korda nädalas. 1/5 külastajatest on käinud punktides mõned korrad kuus ning alla viiendiku üks kord kuus (vt joonis 20). Samane külastussagedus ilmnis ka varasematel aastatel.



Joonis 20: Korduv klientide SVP-de külastamise sagedus viimase 4 nädala jooksul (%)

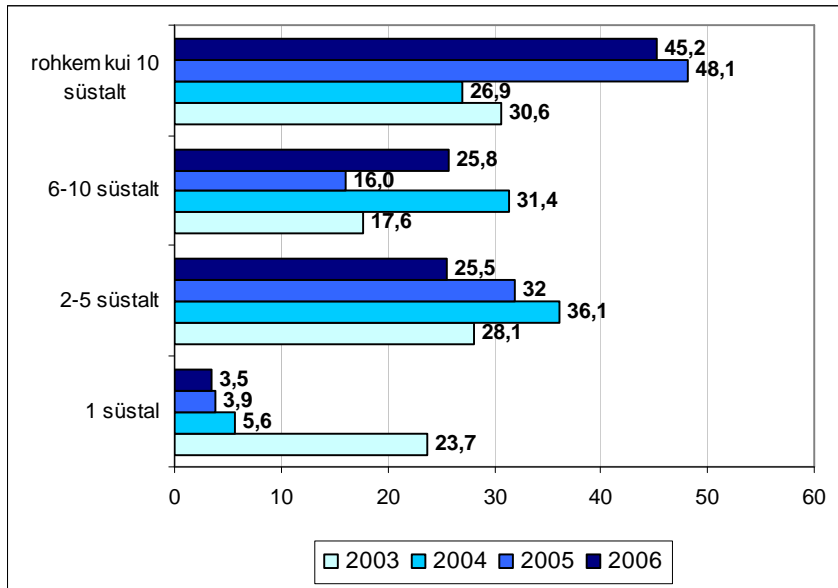
Piirkondlikud andmed näitavad, et Tallinnas on oluliselt enam igapäevaseid SVP külastajaid. Ida-Virumaal on rohkem selliseid kliente, kes puutuvad süstlavahetusega kokku korra nädalas või mõned korrad kuus (vt joonis 21).



Joonis 21: Korduv klientide SVP-de külastamise sagedus viimase 4 nädala jooksul piirkondade lõikes (%)

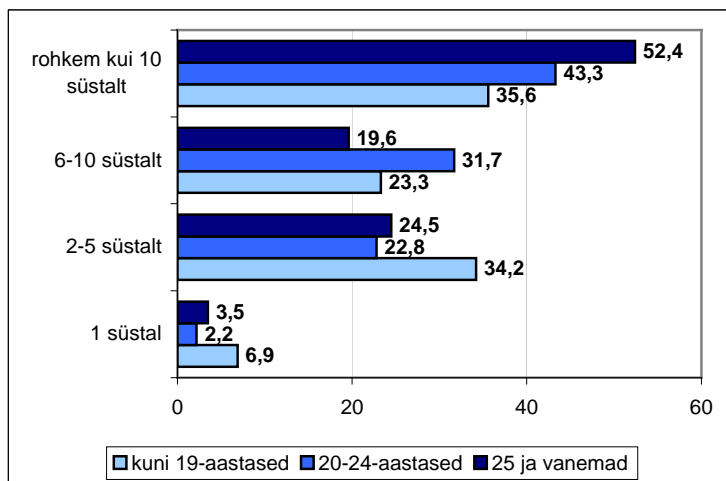
SVP-st saadud süstalde hulk

Võrreldes esimese kahe küsitlusaastaga jagati 2005. aastal punkte külastavatele narkomaanidele korraga rohkem süstlaid – ligi pooled korduv klientidest said ühe külastuse ajal üle 10 süstla. Ka 2006. aastal oli korraga enam kui 10 süstalt saanute osakaal samas suurusjärgus. Eelmise küsitlusaastaga võrreldes on aga suurenenud klientide hulk, kes said 6-10 süstalt (neid on neljandiku jagu) ning vähenenud korraga 2-5 süstalt saanute osakaal. Vaid mõne protsendi jagu on selliseid korduvkülastajaid, kes saavad SVP-st korraga ühe süstla (vt joonis 22).



Joonis 22: Korduvklientide poolt ühe külastuse ajal saadud süstalde arv viimase 4 nädala jooksul 2003-2006 (%)

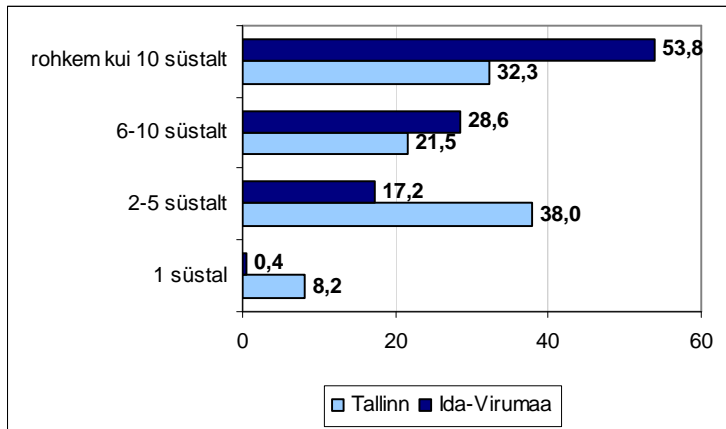
Vanematele klientidele on ühel külastusel mõnevõrra rohkem süstlaid jagatud. Rohkem kui pooltele 25-aastastele ja vanematele korduvklientidele anti korraga kätte rohkem kui 10 süstalt. See näitaja erineb oluliselt kuni 19-aastastest, kellest veidi üle 1/3 sai enam kui 10 süstalt. Vanimate klientide hulgas on 20-24-aastastest vähem neid, kes said ühe külastuse vältel 6-10 süstalt (vt joonis 23).



Joonis 23: Korduvklientide poolt ühe külastuse ajal saadud süstalde arv viimase 4 nädala jooksul vanusrühmade lõikes (%)

Võrreldes Tallinnaga on Ida-Virumaa SVP-de külastajatele jagatud korraga suurem hulk süstlaid. Tallinna korduvklientide seas on oluliselt rohkem vastajaid, kellele on küsitlusele eelnenud kuu

jooksul antud korraga 1 süstalt või 2-5 süstalt. Ida-Virumaal on aga enam külastajaid, kes on korraga saanud rohkem kui 10 süstalt (vt joonis 24).

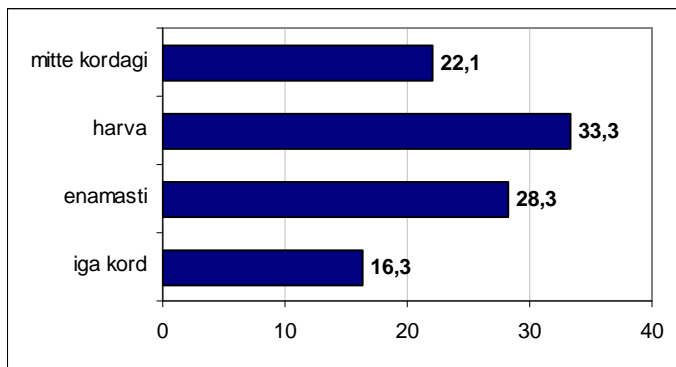


Joonis 24: Korduvkliendide poolt ühe külastuse ajal saadud süstalde arv viimase 4 nädala jooksul piirkondade lõikes (%)

Süstalde võtmine teistele

Sarnaselt varasematele aastatele on 2006. aastal kolmveerand korduvkliendist võtnud küsitlusele eelnend 4 nädalal jooksul süstlaid ka oma kaaslastele. Rohkem on klientide hulgas neid, kes on seda teinud harva või enamasti (vt joonis 25).

Võrreldes 2005. aastaga on 8% võrra vähenenud korduvkliendide hulk, kes võtsid kaaslastele süstlaid harva ning 7% võrra suurenenud nende osakaal, kes tegid seda enamikel kordadel.



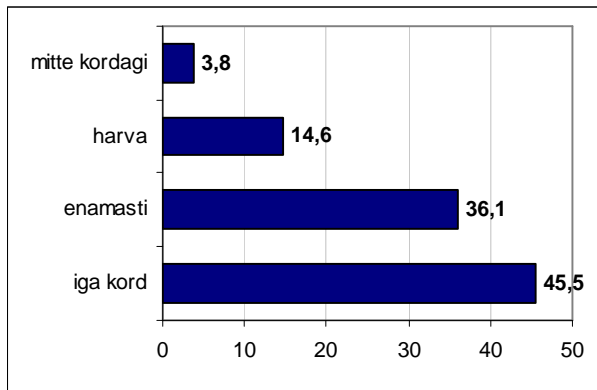
Joonis 25: Korduvkliendide poolt kaaslastele süstalde võtmise sagedus viimase 4 nädala jooksul (%)

Tallinnas on Ida-Virumaast rohkem selliseid kliente, kes võtsid oma kaaslastele süstlaid kaasa igal SVP külastamise korral – osakaalus vastavalt 26% ja 10%.

Kasutatud süstalde tagastamine

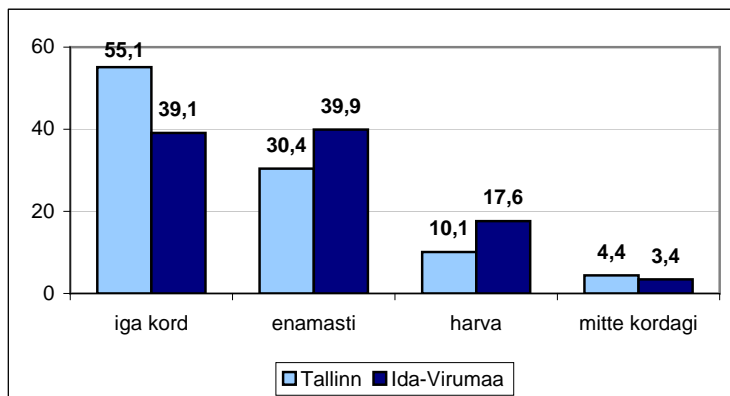
Kuni 2005. aastani suurenes iga küsitluskorraga korduvkliendide osakaal, kes tõid alati või enamasti SVP-desse kasutatud süstlaid tagasi. Näiteks oli 2005. aastal esimese küsitlusaastaga

(2003) võrreldes 9% rohkem anketeerituid, kes tõid kasutatud süstlaid tagasi iga kord. 2006. aastal on süstalde tagastamise näitaja jäänud samaväärseks eelneva aastaga. Kokku 96% korduvkülastajatest on kasutatud süstlaid SVP-desse toonud. Suurim osakaal neist on seda teinud iga kord (vt joonis 26).



Joonis 26: Korduvkülastajate poolt kasutatud süstalde tagastamise sagedus viimase 4 nädala jooksul (%)

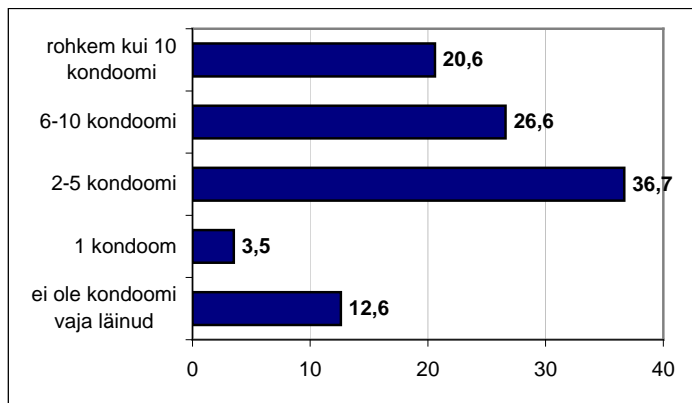
Tallinna korduvkülastajad toovad SVP-desse kasutatud süstlaid tagasi sagedamini kui Ida-Virumaa kliendid. Pealinnas on rohkem vastajaid, kes tegid seda eelnenud kuul iga kord (erinevus Ida-Virumaaga võrreldes 16%) ning vähem neid, kes tegid seda enamasti või harva (erinevus vastavalt 9,5% ja 7,5%) (vt joonis 27).



Joonis 27: Korduvkülastajate poolt kasutatud süstalde tagastamise sagedus viimase 4 nädala jooksul piirkondade lõikes (%)

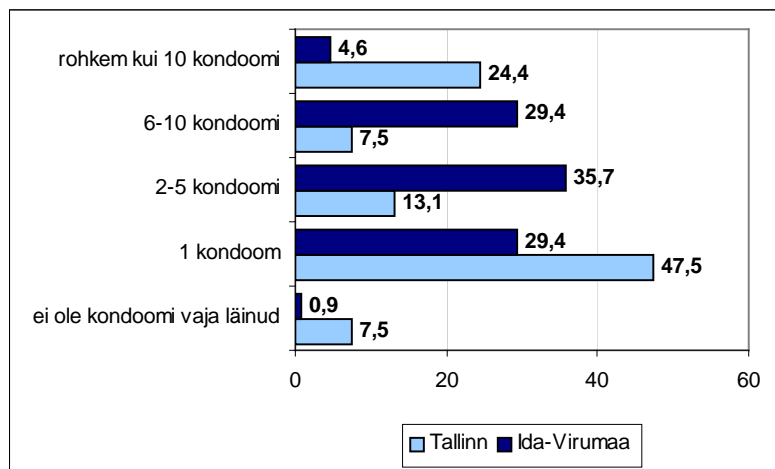
SVP-st saadud kondoomide hulk

Ühel külastuskorral saadud kondoomide arvu küsiti korduvkülastajadelt esmakordselt 2004. aastal. Antud küsitluskorraga võrreldes oli 2005. aastal palju rohkem vastajaid, kes olid küsitlusele eelnenud kuu jooksul tavaliselt saanud süstlavahetusest korraga rohkem kui 10 kondoomi ning vähem neid, kes olid saanud 6-10 kondoomi. 2006. aastal on saadud kondoomide kogused jäänud 2005. aastaga samale tasemele. Kõige suuremas osakaalus on korduvkülastajad, kes on korraga saanud 2-5 kondoomi – rohkem kui 1/3. Üle kümnendiku anketeerituteist väitis, et neil ei läinud eelneva 4 nädala jooksul kondoomi vaja (vt joonis 28).



Joonis 28: Korduvklientide poolt ühel külastusel saadud kondoomide arv viimasel 4 nädala jooksul (%)

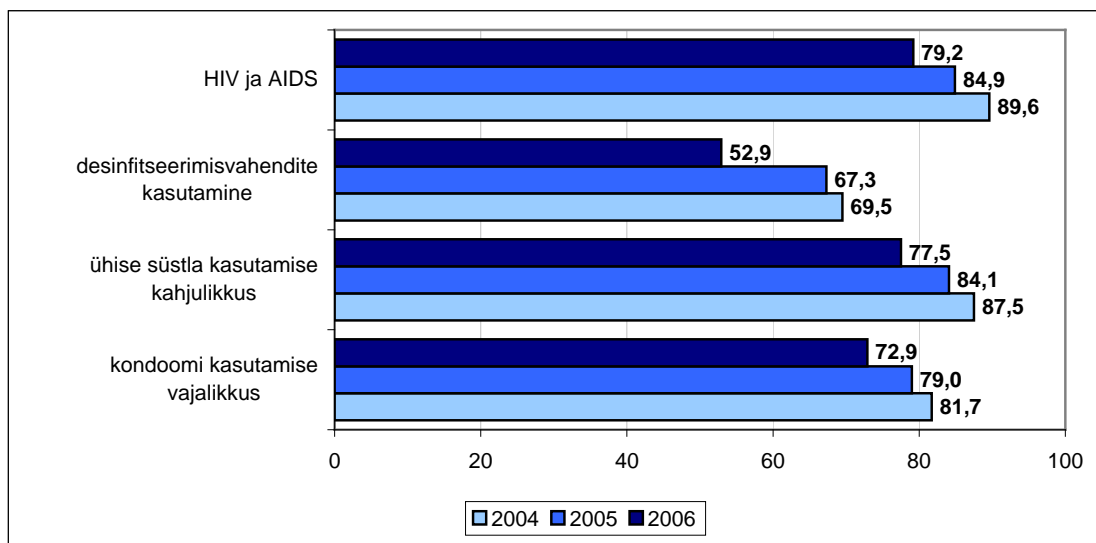
Kahte piirkonda võrreldes on Ida-Virumaa klientidele on ühe külastuse käigus jagatud korraga rohkem kondome. Tallinna SVP-de klientide seas leidub viiendiku võrra enam vastajaid, kes ei ole küsitlusele eelnenud kuu jooksul kondome vajanud ning suurem on nende osahulk, kes on tavaliselt ühel külastuskorral saanud 1 kondoomi või 2-5 kondoomi. Ida-Virumaal on rohkem neid, kes on saanud 6-10 või rohkem kui 10 kondoomi (vt joonis 29).



Joonis 29: Korduvklientide poolt ühel külastusel saadud kondoomide arv viimasel 4 nädala jooksul piirkondade lõikes (%)

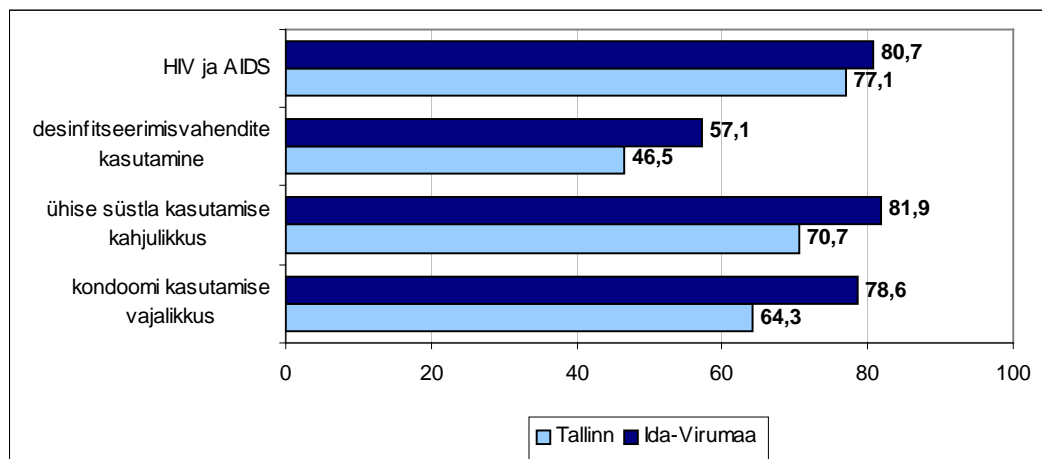
Nõustamine SVP-des

2004. aastal küsiti korduvklientidelt esmakordselt, millistest teemadest on süstlavahetuse töötajad nendega rääkinud. Ankeedis oli välja pakutud neli teemat, mis on toodud joonisel 30. Kui kahe eelmise aasta andmed ei erinenud omavahel olulisel määral, siis 2006. aastal on kõikidel teemadel klientidega vähem vesteldud. Suurim muutus puudutab desinfitseerimisvahendite teema käsitlemist (14% vähenemist).



Joonis 30: Teemad, millest SVP töötajad on korduv klientidele rääkinud 2004-2006 (%)

Võrreldes Tallinnaga on Ida-Virumaa SVP-des klientidele ankeedis pakutud teemadel rohkem räägitud. Erinevus puudub vaid teema “HIV ja AIDS” osas (vt joonis 31).



Joonis 31: Teemad, millest SVP töötajad on korduv klientidele rääkinud piirkondade lõikes (%)

5. TEADMISED HIV-NAKKUSE LEVIKUTEEDEST

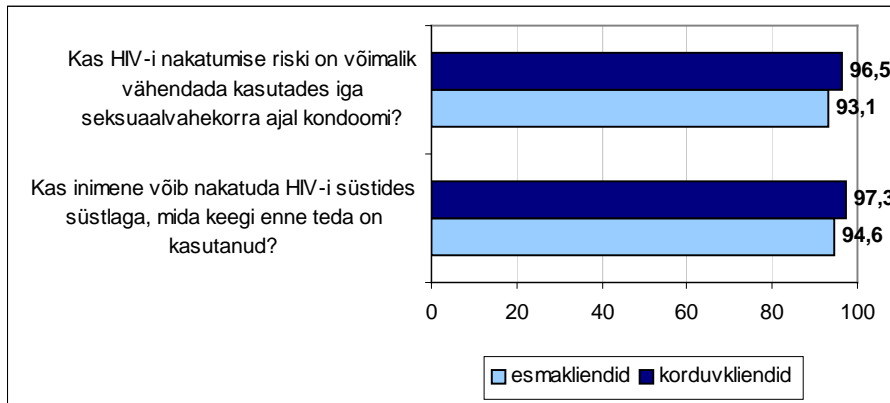
Süstlavahetuspunktide külastajate HIV-nakkuse levikuteedega seotud teadmiste taseme hindamiseks kasutati kahte küsimust:

- Kas inimene võib nakatuda HIV-i süstides süstlaga, mida keegi enne teda on kasutanud? (õige vastus: “jah”)
- Kas HIV-i nakatumise riski on võimalik vähendada kasutades iga seksuaalvahekorra ajal kondoomi? (õige vastus: “jah”)

Teadmiste koondtaseme hindava indikaatori arvutamisel arvestati nende respondentidega, kes vastasid korraka õigesti mõlemale küsimusele. 2006. aastal muudeti parema arusaadavuse

eesmärgil kondoomi kasutamise seotud küsimuse sõnastus. Seetõttu ei võrrelda siinjuures andmeid varasemate küsitlusaastatega.

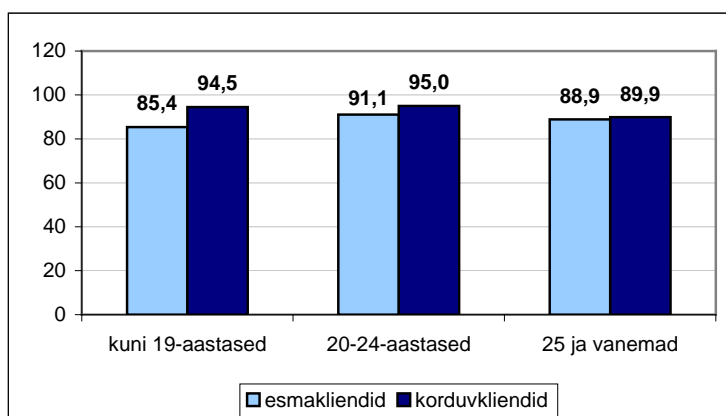
Üle üheksakümne protsendi nii esma- kui korduvklientidest on kursis sellega, et ühist süstalt kasutades on võimalik nakatuda HIV-i ja et iga seksuaalvahekorra ajal kondoomi kasutamine võimaldab vähendada HIV-i nakatumise riski. Mõlema küsimuse puhul on korduvklientide seas esmakülastajatega võrreldes 3% võrra rohkem õigesti vastanud (vt joonis 32).



Joonis 32: Teadmiste küsimustele õigesti vastanud kliendid (%)

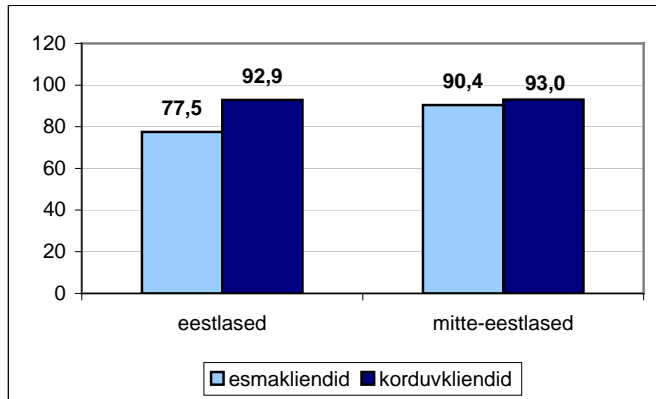
Kahe küsimuse põhjal arvatud indikaatori tase on korduvkülastajate seas 4% kõrgem kui esmakülastajate puhul – vastavalt 93% ja 89%.

Vanusrühmades tuleb oluline erinevus indikaatori osas esile esmaklientide hulgas. Kuni 19-aastaste teadmiste tase HIV-i levikuteedest on madalam võrreldes 20-24-aastastega (erinevus 6%). Vanusrühmades esma- ja korduvklientide andmeid võrreldes ilmneb statistiliselt oluline muutus noorimas grupis, kus korduvklientide hulgas on 9% võrra rohkem korrektsete teadmistega narkomaane (vt joonis 33).



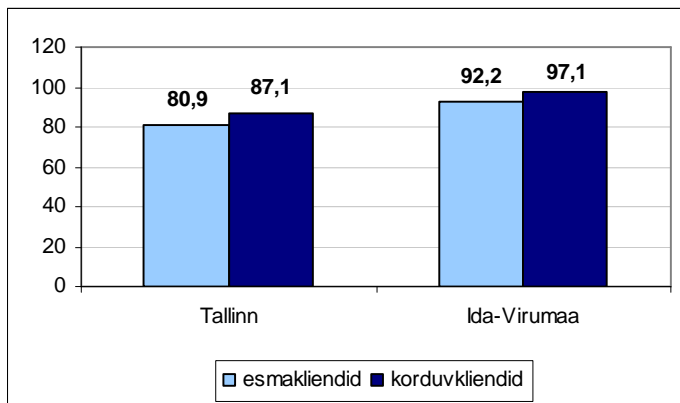
Joonis 33: Kliendid, kes omavad korrektseid teadmisi HIV-nakkuse levikuteedest, vanusrühmade lõikes (%)

Ka rahvusrühmades tuleb indikaatorit vaadates gruppidevaheline erinevus esile esmaklientide seas. Võrreldes eestlastega on mitte-eestlaste hulgas 13% rohkem esmakülastajaid, kes vastavad korraga õigesti mõlemale teadmiste küsimusele. SVP kliendiks olemise aja jooksul on 15%-line positiivne muutus toimunud eestlaste andmetes ning korduvklientide seas rahvuste vahelist erinevust enam esile ei tule (vt joonis 34).



Joonis 34: Kliendid, kes omavad korrektseid teadmisi HIV-nakkuse levikuteedest, rahvusrühmade lõikes (%)

Nii esma- kui korduvkülastajate seas on indikaatori osas Ida-Virumaa vastajate teadmised paremad, kui Tallinna SVP-de klientidel. SVP-de külastamise aja jooksul on näitaja tase 5% võrra suurenenud Ida-Virumaal klientide hulgas (vt joonis 35).



Joonis 35: Kliendid, kes omavad korrektseid teadmisi HIV-nakkuse levikuteedest, piirkondade lõikes (%)

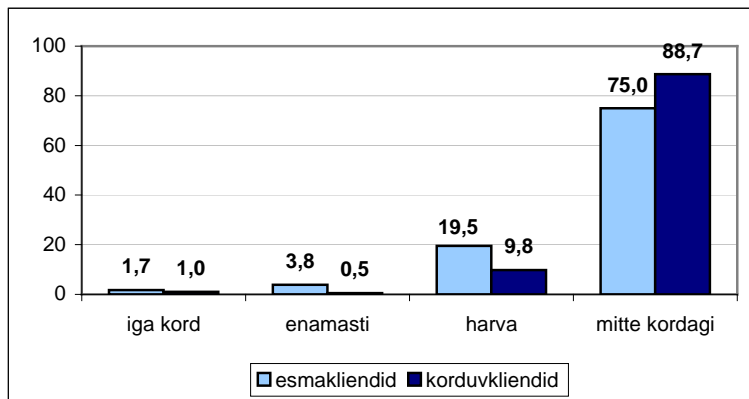
6. SÜSTALDE JAGAMINE JA PUHASTAMINE

Raporti kuuendas peatükis antakse ülevaade sellest, kas ja millega SVP kliendid süstlaid puhastavad ning milline osakaal nendest jagab süstlaid teistega.

Süstalde jagamine

Süstimisega seotud riskikäitumise ulatust on SVP külastajate seas mõõdetud indikaatori abil, mis kajastab nende narkomaanide hulka, kes ei jaganud viimase 4 nädala jooksul narkootikumide süstides teistega kordagi süstlaid. Mida väiksem on indikaatori väärtus, seda suurem on riskikäitumise tase.

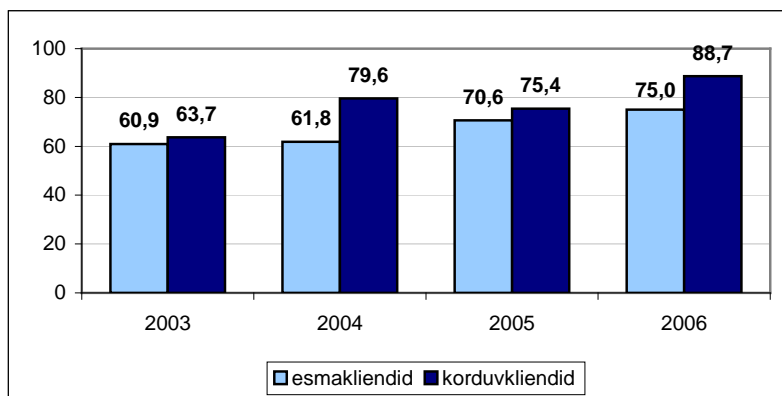
Sarnaselt varasemate aastatega moodustavad suurima grupi need SVP kliendid, kes ei ole kordagi küsitlusele eelnenu 4 nädala jooksul teistega ühist süstalt kasutanud. Kaks kliendigrupi erinevad omavahel olulisel määral – korduvalt punkte külastanute hulgas on selles osas turvaliselt käitunud inimesi 14% rohkem. Süstlaid enamasti või harva jaganuid on uute klientide seas suuremal määral (vt joonis 36).



Joonis 36: Teistega süstalde jagamise sagedus viimase 4 nädala jooksul (%)

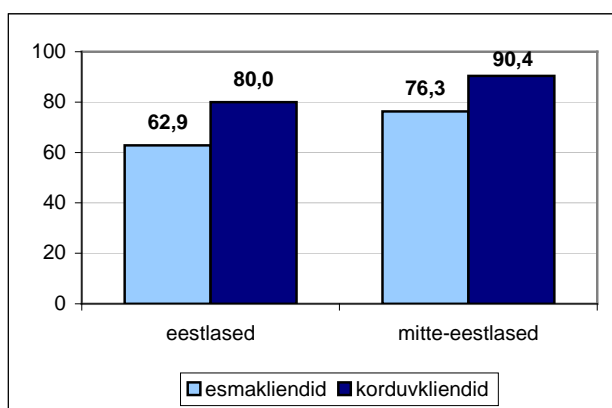
Joonisel 37 on näidatud mitte kordagi teistega süstalt jaganute osakaal kliendigruppide lõikes nelja küsitlusaasta jooksul. Esmaklientide puhul on alates 2004. aastast pidevalt kasvanud nende hulk, kes ei ole teistega kordagi süstlaid jaganud. Kui 2003-2004 oli indikaatori väärtuseks umbes 60%, siis 2006. aastaks on see tõusnud enam kui kümnendiku võrra. Korduvklientide puhul tõusis indikaatori väärtus 2004. aastal ja 2006. aastal (võrreldes 2005. aastaga 13%).

Statistiliselt oluline erinevus esma- ja korduvklientide seas tuli esile aastatel 2004 ja 2006.



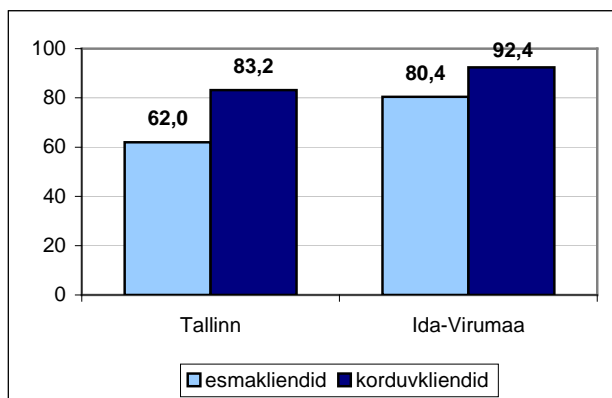
Joonis 37: Teistega süstalde jagamise sagedus viimase 4 nädala jooksul 2003-2006 (%)

Võrreldes mitte-eestlastega on eestlaste hulgas vähem neid, kes ei ole küsitlusele eelnenud 4 nädala jooksul kordagi teistega ühist süstalt kasutanud. Erinevus tuleb esile nii esma- kui korduvklientide seas. SVP-de külastamise käigus on mõlema rahvusgrupi riskikäitumine süstimisel vähenenud – eestlaste seas 17% ja mitte-eestlaste grupis 14% (vt joonis 38).



Joonis 38: Teistega süstalde jagamise sagedus viimase 4 nädala jooksul rahvusrühmade lõikes (%)

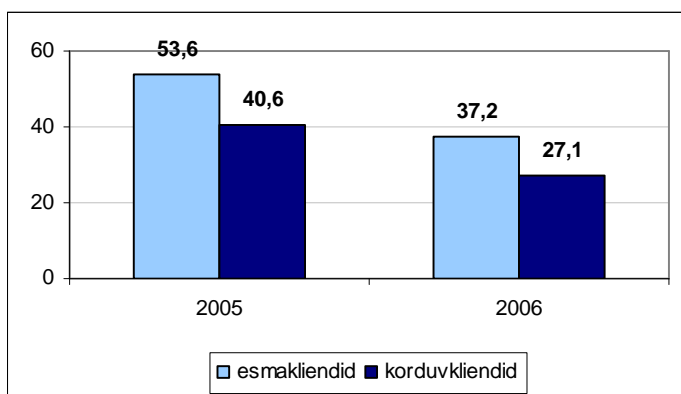
Sarnaselt varasemate küsitlusaastatega tuleb esile ka piirkondlik erinevus. Võrreldes Tallinnaga on Ida-Virumaal nii esma- kui korduvklientide hulgas oluliselt rohkem süstides turvaliselt käitunud narkomaane. Mõlemas piirkonnas on korduvklientide grupis uutest külastajatest rohkem süstlaid mitte jaganud vastajaid – Tallinnas 21% ja Ida-Virumaal 12% võrra (vt joonis 39).



Joonis 39: Klientide teistega süstalde jagamise sagedus viimase 4 nädala jooksul piirkondade lõikes (%)

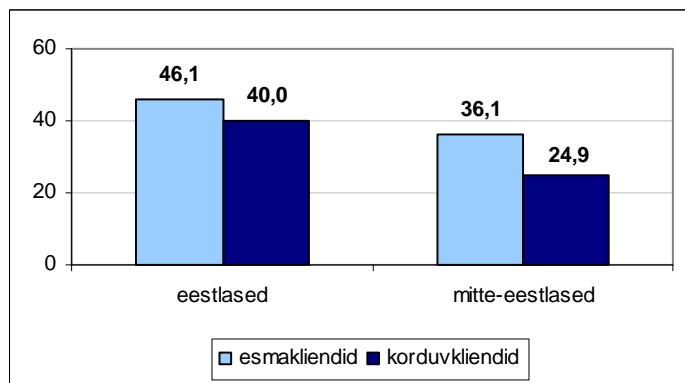
Süstalde puhastamine

Võrreldes esmakülastajatega on korduvklientide seas kümnendiku võrra vähem küsitlusele eelnenud kuu aja jooksul süstlaid puhastanud narkomaane. Küsitlusaastate võrdlust on võimalik teostada alates 2005. aastast. Võrreldes eelmise aastaga on mõlemas kliendigrupis antud näitaja vähenenud olulisel määral – esmakülastajate seas 16% ja korduvklientide hulgas 13,5% võrra (vt joonis 40).



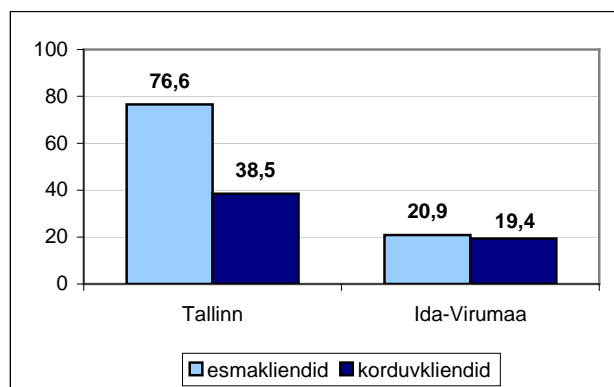
Joonis 40: Viimase 4 nädala jooksul süstlaid puhastanud kliendid 2005-2006 (%)

Rahvusrühmades on muust rahvusest esma- ja korduvklientide hulgas eestlastest vähem küsitlusele eelnenud kuu jooksul süstlaid puhastanud narkomaane. SVP-de külastamise aja jooksul on oluliselt muutunud mitte-eestlaste näitaja, kus korduvkülastajate hulgas on 11% võrra vähem süstlaid puhastanud vastajaid (vt joonis 41).



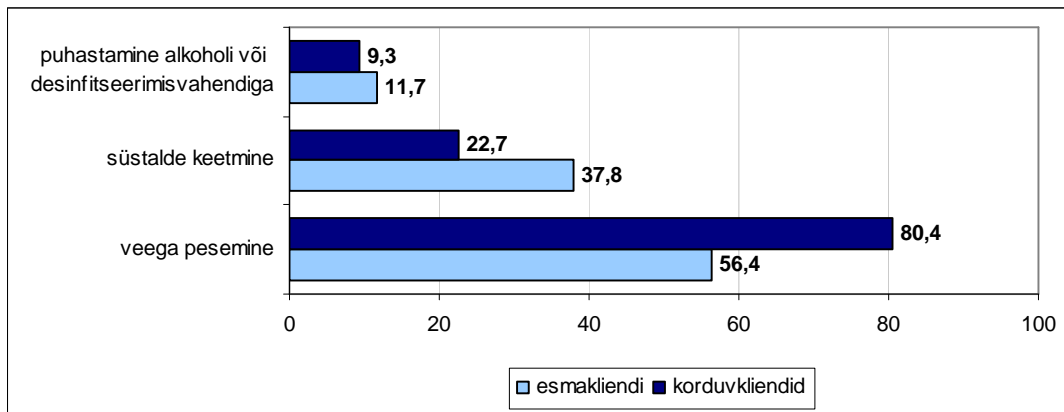
Joonis 41: Viimase 4 nädala jooksul süstlaid puhastanud kliendid rahvusrühmade lõikes (%)

Piirkondade võrdluses on Ida-Virumaal Tallinna klientidest oluliselt vähem küsitlusele eelnenud kuu jooksul süstlaid puhastanud narkomaane. Kliendigruppide võrdluses erinevad Tallinna vastajate andmed, kus korduvkülastajate hulgas on 38% võrra vähem eelnenud kuul süstlaid puhastanud inimesi (vt joonis 42).



Joonis 42: Viimase 4 nädala jooksul süstlaid puhastanud kliendid piirkondade lõikes (%)

Sarnaselt eelmiste aastatega on süstlaid ülekaalukalt kõige enam puhastatud veega pestes. Eriti levinud on see korduvklientide seas – nii on teinud rohkem kui kolmveerand süstlaid puhastanud korduvkülastajatest. Uute SVP klientide hulgas on korduvatest enam kasutatav puhastamise viis süstalde keetmine (vt joonis 43).



Joonis 43: Viimase 4 nädala jooksul süstalde puhastamise vahendid (% süstlaid puhastanutest)

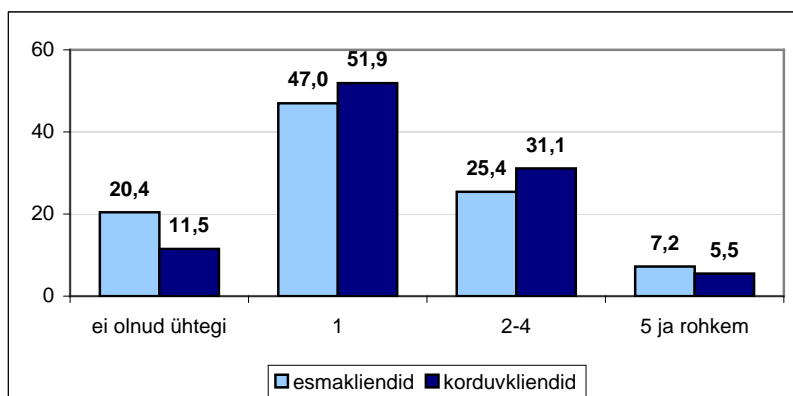
7. SEKSUAALPARTNERID JA KONDOOMI KASUTAMINE

Järgnevalt esitatakse andmed SVP külastajate seksuaalpartnerite ja kondoomi kasutamise tavade kohta. Korduvkülastajatelt küsiti lisaks, kas nad on olnud seksuaalvahekorras raha või muu tasu eest.

Seksuaalpartnerid

Esmaklientidest ei ole küsitlusele eelnenud 4 nädala jooksul seksuaalvahekorras olnud 1/5 ja korduvkliendidest veidi rohkem kui kümnendik. Kõige enam on vastajate hulgas neid, kes on olnud seksuaalvahekorras ühe partneriga – umbes pooled mõlema kliendigrupi esindajatest. Korduvklientide seas on esmakülastajatest vähem vastajaid, kellel ei ole viimasel kuul olnud ühtegi partnerit ning rohkem neid, kellel on olnud 2-4 seksuaalpartnerit (vt joonis 44).

Kuni 2005. aastani vähenes nende korduvkülastajate osahulk, kes ei ole seksuaalvahekorras olnud – 2003. aastal oli selliseid kliente 20%, 2004. aastal 17% ning 2005. aastal 12%. 2006. aastal ei ole võrreldes eelneva aastaga muutusi toimunud.

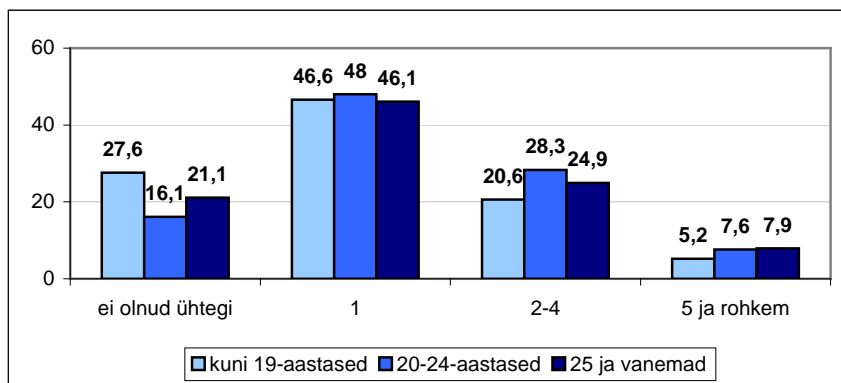


Joonis 44: Seksuaalpartnerite arv viimase 4 nädala jooksul (%)

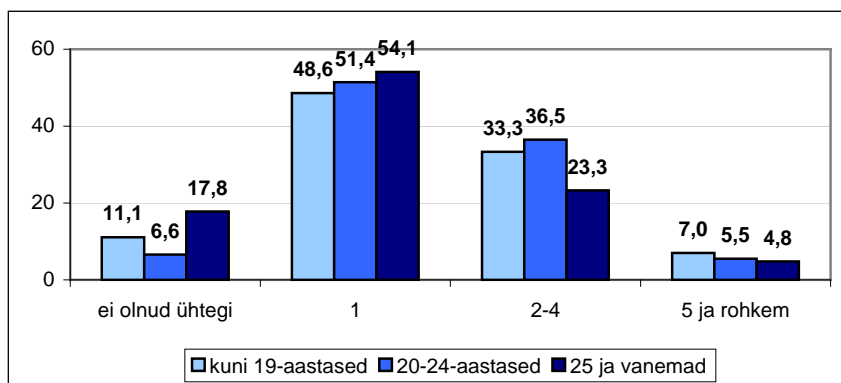
Sugude lõikes tulevad erinevused esile esmaklientide puhul. Võrreldes naistega on meeste hulgas rohkem neid, kes ei ole küsitlusele eelnenud 4 nädala jooksul seksuaalvahekorras olnud – osakaalud vastavalt 14% ja 22%. Naiste seas on meestest enam 1 seksuaalpartneriga vastajaid – osakaalud vastavalt 53% ja 45,5%.

Vanuse alusel andmeid analüüsid tulevad erinevused esile nii esma- kui korduv klientide grupis. Esimasklientide puhul on 20-24-aastaste hulgas kõige vähem (alla 1/5) anketeeritud, kellel ei olnud eelneva kuu jooksul ühtegi seksuaalpartnerit. Erinevus on oluline võrreldes nii noorema kui vanema vanusrühmaga. 20-24-aastaste seas on kõige rohkem (enam kui 1/4) esmakliente, kellel on olnud 2-4 seksuaalpartnerit. Olulisel määral erinevad nad kuni 19-aastastest (vt joonis 45).

20-24-aastaste korduv klientide seas on 25-aastaste ja vanematega võrreldes vähem vastajaid (alla kümnendiku), kes eelnenud kuul seksuaalvahekorras ei olnud ning rohkem neid (enam kui 1/3), kellel oli 2-4 seksuaalpartnerit. Kuni 19-aastaste grupiga võrdluses erinevused puuduvad (vt joonis 46).



Joonis 45: Esimasklientide seksuaalpartnerite arv viimase 4 nädala jooksul vanusrühmade lõikes (%)

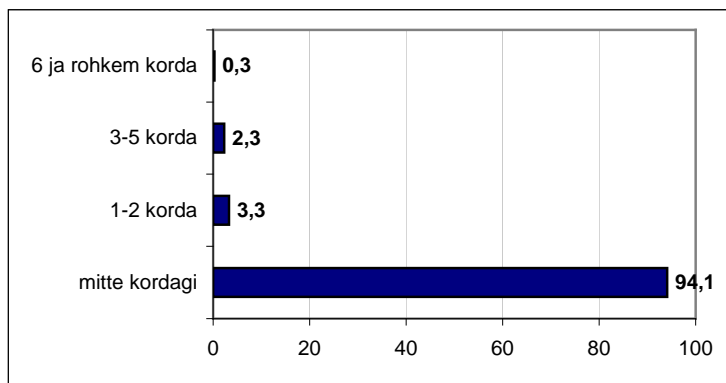


Joonis 46: Korduv klientide seksuaalpartnerite arv viimase 4 nädala jooksul vanusrühmade lõikes (%)

Piirkondlik erinevused ilmnevad esmakordselt punkti tulnute puhul. Võrreldes Ida-Virumaaga on Tallinna klientide hulgas rohkem mitte kordagi seksuaalvahekorras olnud vastajaid (osakaalud vastavalt 17% ja 30%) ning vähem eelnenud kuul 2-4 erineva partneriga seksinuid (osakaalud vastavalt 28% ja 18%).

Seksuaalvahekord tasu eest

Kokku 6% SVP korduvklientidest on olnud küsitlusele eelnenud 4 nädala jooksul seksuaalvahekorras raha või muu tasu (nt narkootikumide) eest (vt joonis 47). 2006. aasta andmed ei erine olulisel määral varasematest küsitlusaastatest.



Joonis 47: Viimase 4 nädala jooksul seksi eest rahas või muul viisil maksmise sagedus, korduvkliendid (%)

Võrreldes meestega on naised küsitlusele eelnenud kuul olnud oluliselt rohkem seksuaalvahekorras raha või mõne muu tasu eest – osakaalud vastavalt 3% ja 18%. Täpsemalt:

- 1-2 korda on tasu eest seksuaalvahekorras olnud 10% naistest ja 2% meestest;
- 3-5 korda 7% naistest ja 1% meestest;
- 6 ja enam korda 1% naistest, meeste seas ei leidnud selliselt vastanuid.

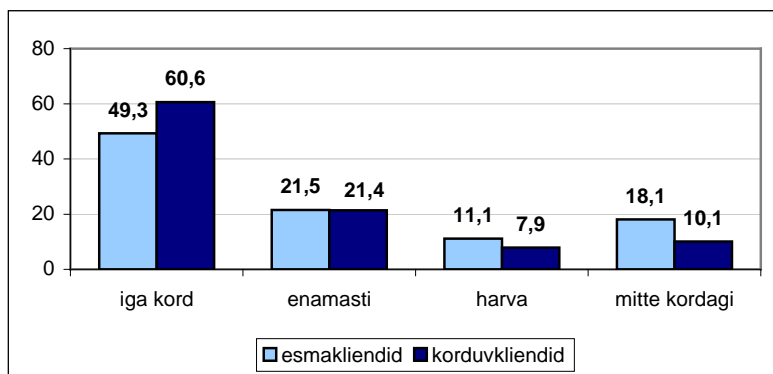
Kondoomi kasutamine

SVP-sid külastavate süstivate narkomaanide riskikäitumise taset seksuaalsuhetes on hinnatud kahe indikaatori abil:

- SVP külastajate osakaal, kes kasutasid viimase 4 nädala jooksul seksuaalvahekorras olles iga kord kondoomi;
- SVP külastajate osakaal, kes kasutasid viimase seksuaalvahekorra ajal kondoomi.

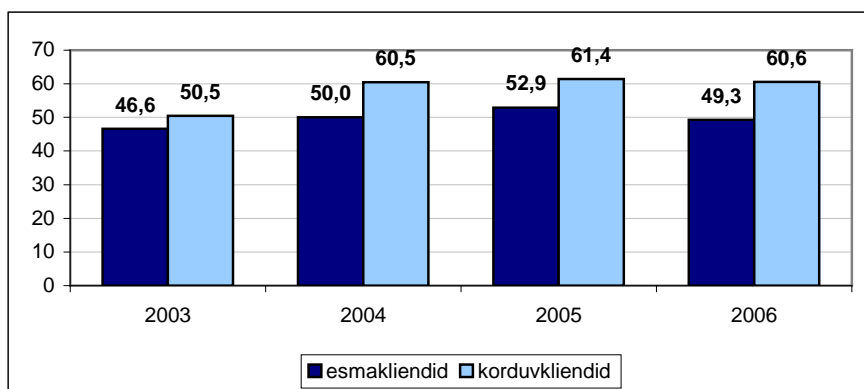
Mida suuremad on antud näitajad, seda väiksem on riskikäitumise tase.

Kõige suurema osahulga vastajatest moodustavad alati kondoomi kasutanud narkomaanid. Võrreldes esmaklientidega on korduvalt punkte külastanute hulgas antud näitaja 11% võrra suurem ning 8% on vähenenud nende osakaal, kes ei ole kordagi kondoomi kasutanud (vt joonis 48).



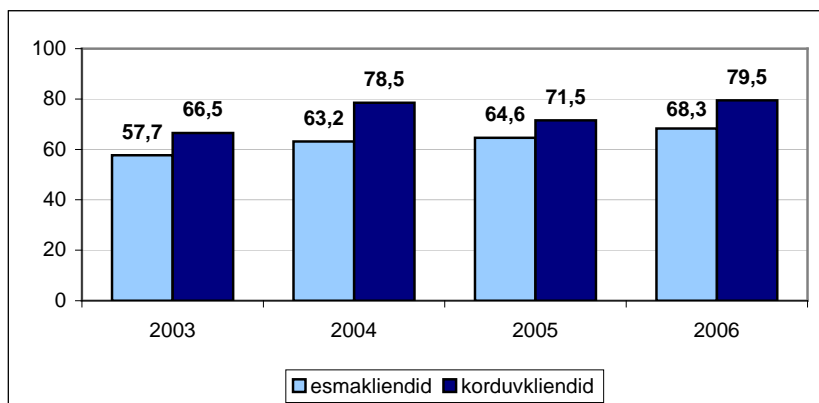
Joonis 48: Kondoomi kasutamise sagedus viimase 4 nädala jooksul (% seksuaalvahekorras olnutest)

Kui 2003.aastal ei erinenud kahe kliendigrupi andmed olulisel määral, siis kolmel järgneval aastal on võrreldes esmaklientidega korduvkülastajate hulgas oluliselt rohkem alati kondoomi kasutanud vastajaid. Positiivsete muutuste suurusjärk on olnud läbi kolme aasta sama – umbes kümnendik (joonis 49).



Joonis 49: Viimase 4 nädala jooksul iga kord kondoomi kasutanud kliendid 2003-2006 (% seksuaalvahekorras olnutest)

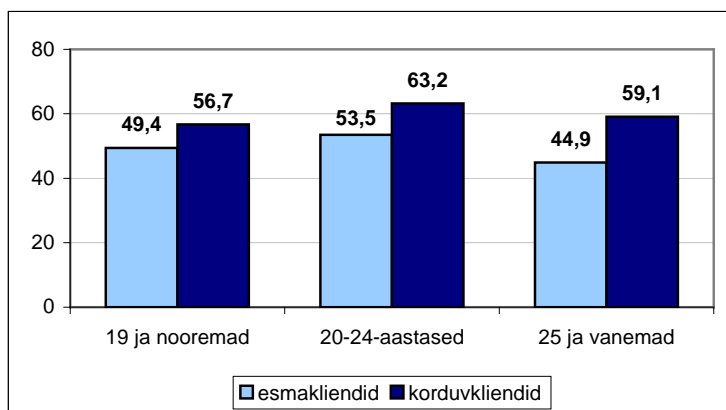
Viimase seksuaalvahekorra ajal kondoomi kasutanute osakaal on umbes viiendiku võrra suurem kui eelmisel kuul järjepidevalt kondoomi kasutanute hulk. Võrreldes esmaklientidega on korduvkülastajate hulgas 11% võrra rohkem turvaliselt käitunud. Korduvkülastajate näitaja oli esmaklientide omast kõrgem ka 2004. aastal – 15% võrra (vt joonis 50).



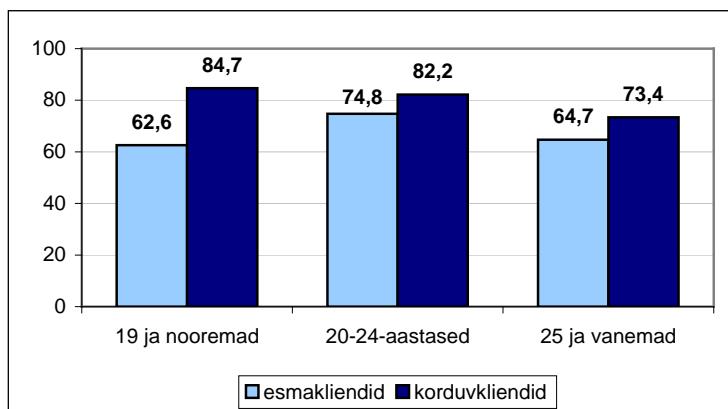
Joonis 50: Viimase seksuaalvahekorra ajal kondoomi kasutanud kliendid 2003-2006 (% seksuaalvahekorras olnutest)

Vanuse lõikes erinevad kondoomi kasutamise osas esmakliendid. 20-24-aastaste hulgas on alati kondoomi kasutanud uute SVP külastajate osakaal 9% võrra suurem kui 25-aastaste ja vanemate seas (vt joonis 51). Viimase seksuaalvahekorra puhul erinevad 20-24-aastased nii noorematest (12% võrra) kui vanematest klientidest (10% võrra) madalama riskikäitumise taseme poolest (vt joonis 52).

Vanusrühmades esma- ja korduvklientide andmeid omavahel võrreldes on järjepidevalt kondoomi kasutamise puhul positiivne muutus toimunud kahes vanemas grupis ning viimase vahekorra puhul kõikides gruppides.

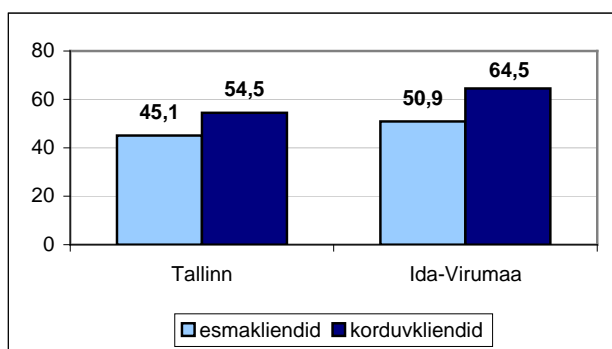


Joonis 51: Viimase 4 nädala jooksul iga kord kondoomi kasutanud kliendid, vanusrühmade lõikes (% seksuaalvahekorras olnutest)

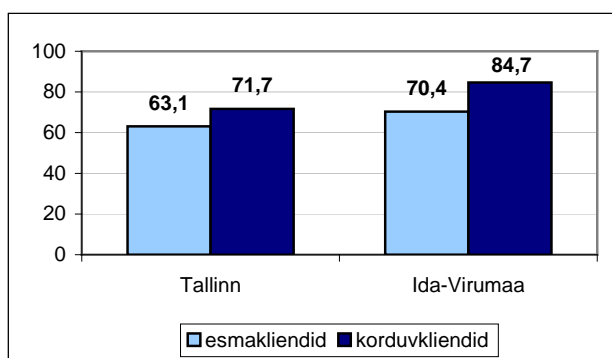


Joonis 52: Viimase seksuaalvahekorra ajal kondoomi kasutanud kliendid, vanusrühmade lõikes (% seksuaalvahekorras olnutest)

Tallinna SVP külastajate seas on võrreldes Ida-Virumaaga madalam kondoomi kasutamise tase. Erinevus tuleb esile nii viimase kuu kui viimase seksuaalvahekorra andmetes. Kondoomi kasutamise tase on kliendiks olemise aja jooksul 14% võrra suurenenud Ida-Virumaal. Tallinna klientide seas ei ole muutusi toimunud (vt joonis 53 ja 54).



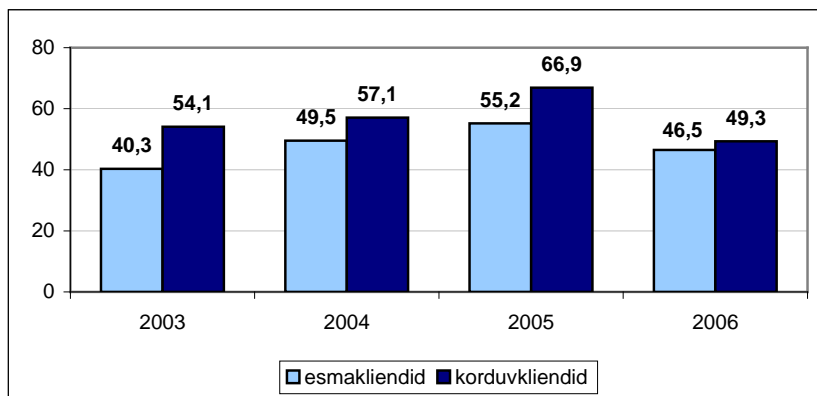
Joonis 53: Viimase 4 nädala jooksul iga kord kondoomi kasutanud kliendid, piirkondade lõikes (% seksuaalvahekorras olnutest)



Joonis 54: Viimase seksuaalvahekorra ajal kondoomi kasutanud kliendid, piirkondade lõikes (% seksuaalvahekorras olnutest)

8. HIV-TESTI TEGEMINE

Kolme eelneva küsitlusaasta jooksul suurenes pidevalt testimas käinud esmaklientide osakaal. Korduvklientide puhul oli testimas käinute osakaal 2005. aastal suurem kui kahel eelneval küsitluskorral. 2006. aastal on aga nii esma- kui korduvklientide hulgas HIV-testi teinud inimeste osakaal vähenenud olulisel määral – 2005. aastaga võrreldes vastavalt 9% ja 18% võrra. 2006. aastal on umbes pooled mõlemast kliendigrupist ennast küsitlusele eelnenud aasta jooksul HIV-ile testinud. Kaks kliendigruppi omavahel oluliselt ei erine. Igal varasemal aastal on testimas käinud korduvkülastajate osakaal suurem (vt joonis 55).



Joonis 55: Viimase 12 kuu jooksul HIV-ile testimas käinud kliendid 2003-2006 (%)

Vanuse ja piirkondade vahelised erinevused ilmnevad vaid esmaklientide hulgas. Vanusrühmades on kuni 19-aastaste grupis 20-24-aastastest vähem testimas käinud esmakülastajaid – osakaalud vastavalt 39% ja 51%. 25-aastaste ja vanemate hulgas on see näitaja 46%. Võrreldes Ida-Virumaaga on Tallinnas rohkem HIV-testi teinud emakordseid SVP külastajaid – osakaalud vastavalt 41% ja 60%.

9. RISKIRÜHMAD

Raporti viimases peatükis antakse ülevaade klientide riskikäitumise koondtasemest puudutavalt nii süstalde teistega jagamist kui kondoomi kasutamist. Selleks arvutati käitumist iseloomustav skoor järgmiste komponentide alusel:

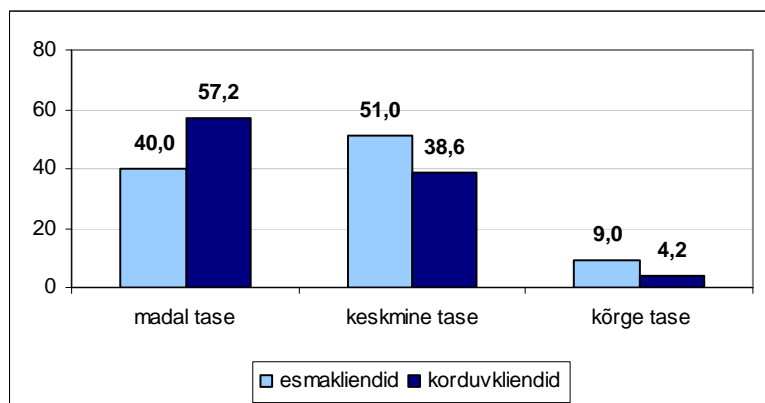
- süstalde jagamine teistega narkootikumide süstimisel viimase 4 nädala jooksul (0 – ei kasutatud kordagi teistega ühist süstalt; 1 – kasutas teistega ühist süstalt);
- kondoomi kasutamine viimase 4 nädala jooksul (0 – kasutas iga kord kondoomi; 1 – ei kasutanud iga kord kondoomi);
- kondoomi kasutamine viimase seksuaalvahekorra ajal (0 – kasutas kondoomi; 1 – ei kasutanud kondoomi).

Peale eeltoodud komponentide liitmist saadi riskikäitumise skoor vahemikus 0 kuni 3. Mida suurem on skoor, seda enam riskikäitumise komponente see sisaldab. Skoori alusel jaotati SVP kliendid kolme gruppi:

- 1) madala riskitasemega grupp – riskikäitumise skoor = 0;

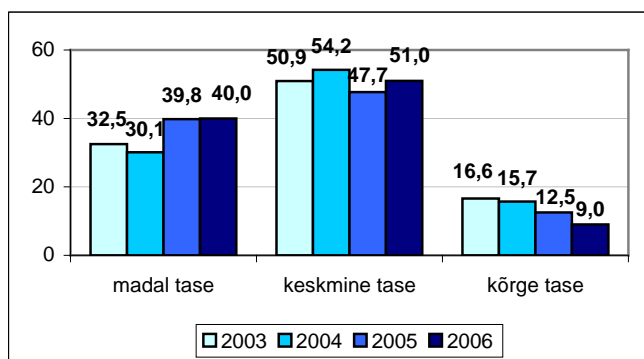
- 2) keskmise riskitasemega grupp – riskikäitumise skoor vahemikus 1-2;
- 3) kõrge riskitasemega grupp – riskikäitumise skoor = 3.

Sarnaselt varasemate aastatega moodustavad esmaklientide hulgas suurima grupi (umbes 1/2) keskmise riskitasemega narkomaanid. Korduvklientide seas on rohkem (üle 1/2) madala riskitasemega inimesi. Korduvkülastajate seas on võrreldes uute SVP-sse saabujatega 17% võrra rohkem madala riskikäitumisega narkomaane, 12% võrra vähem keskmise ja 5% vähem kõrgeima riskiga inimesi (vt joonis 56).

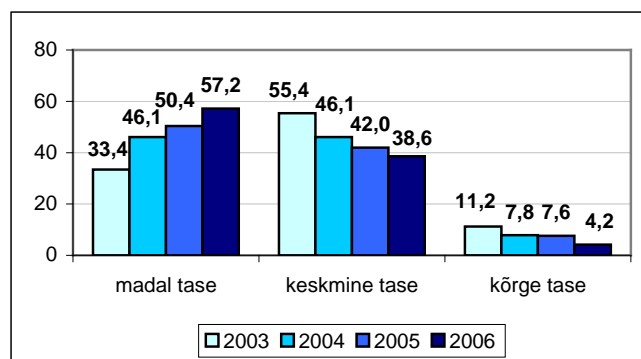


Joonis 56: Klientide jagunemine riskigruppidesse (%)

Võrreldes varasemate küsitluskordadega tuleb esmaklientide hulgas 2005. ja 2006. aastal esile suurem madala riskikäitumisega ning väiksem maksimaalse riskitasemega inimeste osahulk kui kahel esimesel aastal. Ka korduvklientide puhul võib täheldada riskikäitumise vähenemist võrreldes 2003. ja 2004. aastaga. Võrdluses 2005. aasta andmetega 2006. aasta seis ei erine (vt joonised 57 ja 58).



Joonis 57: Esmaklientide jagunemine riskigruppidesse 2003-2006 (%)



Joonis 58: Korduvklientide jagunemine riskigruppidesse 2003-2006 (%)

Vanuse ja piirkonnaga seotud erinevused tulevad esile esmaklientide seas. 20-24-aastaste hulgas on kõige enam madala riskitasemega esmakülastajaid – 44%. Oluliselt erinevad nad selle poolest 25-aastastest ja vanematest, kellest kuulub antud riskigruppi 35%. Keskmise riskitasemega inimesi on kõige rohkem 25-aastaste ja vanemate seas – 55%. Olulisel määral

erinevad nad mõlemast nooremast rühmast. Kuni 19-aastaste hulgas on keskmise riskiga inimesi 46% ja 20-24-aastaste grupis 49%.

Piirkondlikult ilmneb, et Tallinnas on SVP uute küllastajate seas riskikäitumine enam levinud. Madala riskitasemega inimesi on Ida-Virumaal 44% ja Tallinnas 30% ehk oluliselt vähem. Tallinnas leidub rohkem keskmise ja kõrgema riskitasemega esmakliente – osakaalud vastavalt 58% ja 12%. Ida-Virumaal kuulub antud gruppidesse vastavalt 48% ja 9% vastajatest.

SVP-de küllastamise aja jooksul on riskitasemed alagruppides muutunud järgmiselt:

- Nii meeste kui naiste riskikäitumine on vähenenud – see tähendab, et on suurenenud madalasse riskigrupi kuulujate hulk ning vähenenud keskmisesse riskigrupi kuulujate osakaal. Meeste puhul on lisaks vähenenud ka maksimaalse riskikäitumisega inimeste osahulk (vt tabel 8).
- Kuni 19-aastaste grupis on korduvküllastajate seas uute klientidega võrreldes vähenenud kõrgeima riskikäitumisega inimeste osahulk. 20-24-aastaste puhul on kasvanud madalama riskikäitumisega ning vähenenud keskmise ja kõrgema riskitasemega gruppi kuulujate protsent. 25-aastaste ja vanemate osas on suurenenud madalama riskiga gruppi ning vähenenud keskmise riskiga rühma kuuluvate vastajate osa (vt tabel 9).
- Rahvusrühmades tuleb muutus esile mitte-eestlaste seas. Suurenenud on madalaima riskiga ning vähenenud keskmise ja kõrgeima riskiga mitte-eestlaste osakaal korduvklientide seas (vt tabel 10).
- Nii Tallinna kui Ida-Virumaa korduvklientide riskikäitumine on esmaküllastajatega võrreldes vähenenud. Mõlemas piirkonnas on kasvanud madala riskikäitumisega grupp ning vähenenud kahe kõrgema riskitasemega inimeste osakaal (vt tabel 11).

Tabel 8: Klientide jagunemine riskigruppidesse sugude lõikes (%)

Kliendi tüüp	mees			naine		
	madal risk	keskmise risk	kõrge risk	madal risk	keskmise risk	kõrge risk
esmakliendid	40,9	50,4	8,7	37,4	53,2	9,4
korduvkliendid	55,4	41,1	3,5	64,0	29,3	6,7
muutus	14,5*	-9,3	-5,2	26,6	-23,9	-2,7

* Halli taustaga on tähistatud statistiliselt olulised muutused.

Tabel 9: Klientide jagunemine riskigruppidesse vanusrühmade lõikes (%)

Kliendi tüüp	kuni 19-aastased			20-24-aastased			25 ja vanemad		
	madal risk	keskmise risk	kõrge risk	madal risk	keskmise risk	kõrge risk	madal risk	keskmise risk	kõrge risk
esmakliendid	42,3	45,8	11,9	44,0	48,9	7,1	35,3	55,4	9,3
korduvkliendid	53,7	44,8	1,5	58,4	38,6	3,0	57,5	35,4	7,1
muutus	11,4	-1,0	-10,4*	14,4	-10,3	-4,1	22,2	-20,0	-2,2

* Halli taustaga on tähistatud statistiliselt olulised muutused.

Tabel 10: Klientide jagunemine riskigruppidesse rahvusrühmade lõikes (%)

Kliendi tüüp	eestlased			mitte-eestlased		
	madal risk	keskmine risk	kõrge risk	madal risk	keskmine risk	kõrge risk
esmakliendid	38,8	51,0	10,2	39,9	51,3	8,8
korduvkliendid	52,1	43,7	4,2	58,0	38,1	3,9
muutus	13,3	-7,3	-6,0	18,1*	-13,2	-4,9

* Halli taustaga on tähistatud statistiliselt olulised muutused.

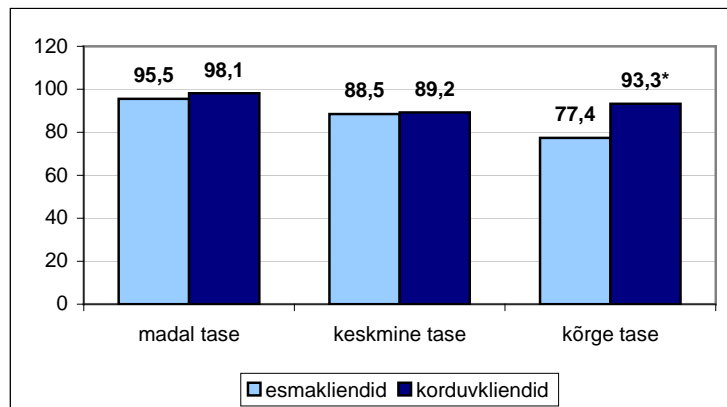
Tabel 11: Klientide jagunemine riskigruppidesse piirkondade lõikes (%)

Kliendi tüüp	Tallinn			Ida-Virumaa		
	madal risk	keskmine risk	kõrge risk	madal risk	keskmine risk	kõrge risk
esmakliendid	29,8	58,3	11,9	44,0	48,2	7,8
korduvkliendid	50,7	43,7	5,6	61,5	35,3	3,2
muutus	20,9*	-14,6	-6,3	17,5	-12,9	-4,6

* Halli taustaga on tähistatud statistiliselt olulised muutused.

HIV-nakkuse levikuteedega seotud teadmised riskirühmades

Üldiselt võib öelda, et mida paremad on SVP külastajate teadmised, seda vähem on riskikäitumist süstimisel ja seksuaalsuhetes. Eriti selgelt tuleb see esile esmaklientide hulgas, kus riskitaseme kasvades väheneb teadmiste tase umbes kümnendiku võrra. Korduvklientide puhul tuleb 9%-line erinevus teadmistes esile madala ja keskmise riski tasemega inimesi võrreldes. Võrdlus grupiga „kõrge tase“ ei ole esinduslik, sest gruppi kuulub vaid 15 inimest. Korduvkliendid ei erine esmaklientidest üheski riskitaseme grupis (vt joonis 59).

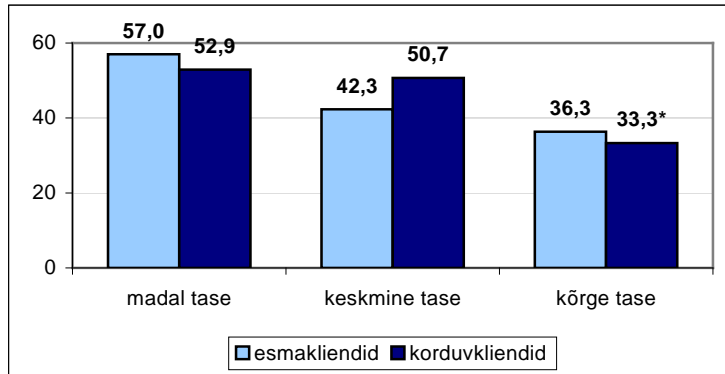


Joonis 59: Klientid, kes omavad korrektseid teadmisi HIV-nakkuse levikuteedest, riskigruppide lõikes (%) * n=15

HIV-testi tegemine riskirühmades

HIV-testi tegemise osas viimase 12 kuu jooksul tuleb riskigruppide vaheline erinevus esile esmaklientide seas. Võrreldes kahe kõrgema riskitasemega on madala riskiga inimeste hulgas rohkem HIV-testi teinud vastajaid – erinevus keskmise riskitasemega võrreldes on 15% ja kõrge

riskitasemega võrreldes 21%. Korduvkliendid ei erine esmaklientidest üheski riskitaseme grupis (vt joonis 60).



Joonis 60: Viimase 12 kuu jooksul HIV-testi teinud kliendid riskirühmades (%) * n=15

KOKKUVÕTE

2006. aastal teostati süstlavahetuspunktide esma- ja korduvkülastajate võrdlevat analüüsi neljandat korda. Küsitluse perioodiks oli jaanuar kuni september 2006. Raport kajastab 1 665 SVP esmakliendi ja 401 korduvkliendi andmeid.

SVP kliendid on keskmiselt veidi vanemad kui 24-aastased. Valdav enamus süstlavahetuse teenuse kasutajatest on mehed; naised on küsitlute hulgas viiendiku jagu. Suurima grupi klientuurist moodustavad venelased, kümnendiku jagu on eestlasi ning 5% muude rahvuste esindajaid. Umbes pooled SVP-sid külastavatest narkomaanidest ei tööta ega õpi ning samavõrra on töötavaid või õppivaid inimesi.

Kõige enam (tugevalt üle kolmandiku) leidub esmakülastajate seas narkomaane, kes on süstinud narkootikume 2-4 aastat. Umbes neljandik on seda teinud 5-10 aastat. Üle poole korduvklientidest süstisid küsitlusele eelnenud 4 nädala jooksul narkootikume vähemalt kord päevas. SVP-de klientide hulgas on kõige enam levinud narkootikumiks amfetamiin; sellele järgnevad heroiin ja moonivedelik. Küsitlusele eelnenud 4 nädala jooksul süstiti keskmiselt 1,5 erinevat ainet.

Esmakülastajatele on kõige olulisemaks kanaliks süstlavahetuse kohta informatsiooni saamisel sõbrad ja tuttavad. Pooled korduvklientidest olid küsitluse hetkeks punkte külastanud rohkem kui aasta, neljandik 6-12 kuud ning ülejäänud alla poole aasta. Ligemale 2/3 korduvklientidest külastasid eelmisel kuul SVP-sid vähemalt üks kord nädalas; suur osa neist ka mitu korda nädalas.

Alla poole süstlavahetuspunktide korduvklientidest said eelnenud kuul ühe külastuse ajal SVP-st üle 10 süstla, veerand said 6-10 süstalt ning ülejäänud osa 5 süstalt ja vähem. Kolmveerand korduvklientidest on võtnud süstlaid ka oma kaaslastele. Ligi pool korduvkülastajatest on

eelnenud kuul igal SVP külastamise korral tagasi toonud kasutatud süstlaid ning üle kolmandiku tegi seda enamasti.

Rohkem kui kolmandik korduvkülastajatest on ühel SVP külastusel saanud korraga 2-5 kondoomi ning neljandik 6-10 kondoomi. Üle kümnendiku anketeeritutest väitis, et neil ei läinud eelneva 4 nädala jooksul kondooime vaja.

Enam kui pooltele korduvklientidele on SVP külastamise käigus punkti töötajate poolt räägitud desinfitseerimisvahendite kasutamisest ning enam kui kolmveerandile kondoomi kasutamisest, HIV/AIDS-ist ja teistega süstla jagamise kahjulikkusest. Kahele teadmiste küsimusele (seotuna HIV-nakkuse levikuga süstides ja seksuaalvahekorra ajal) vastas korraga õigesti 89% esmakülastajatest ning 93% korduvklientidest. Toimunud on positiivne muutus 4% ulatuses.

Viimase 4 nädala jooksul ei ole narkootikume süstides teistega kordagi süstlaid jaganud 75% esmakülastajatest ja 89% korduvklientidest ehk näitaja on suurenenud 14% võrra. Võrreldes esmakordselt punkti saabujatega on korduvklientide seas kümnendiku võrra vähem küsitlusele eelnenud kuu aja jooksul süstlaid puhastanud narkomaane.

Kõige enam (umbes pool) on süstlavahetuse klientide hulgas vastajaid, kes on eelnenud kuul olnud seksuaalvahekorras ühe partneriga. 6% korduvklientidest on küsitlusele eelnenud 4 nädala jooksul olnud seksuaalvahekorras tasu eest. Viimase kuu aja jooksul kasutas iga seksuaalvahekorra ajal kondoomi 49% esmakülastajatest ja 60% korduvalt SVP-s käinutest. Näitaja on süstlavahetuse kliendiks olemise aja jooksul suurenenud 11% võrra. Viimase seksuaalvahekorra ajal kondoomi kasutanute osakaal on umbes viiendiku võrra suurem kui eelmisel kuul järjepidevalt kondoomi kasutanute hulk. Võrreldes esmaklientidega on korduvkülastajate hulgas samuti 11% võrra rohkem turvaliselt käitunuid – indikaatori seis vastavalt 68% ja 80%.

47% esma- ja 49% korduvkülastajatest on küsitlusele eelnenud aasta jooksul HIV-ile testimas käinud. Kaks kliendigruppi omavahel oluliselt ei erine.

SVP klientide riskikäitumise koondtasemest ülevaate saamiseks vaadati korraga nii süstalde teistega jagamist kui kondoomi kasutamist. Moodustusid kolm riskikäitumise gruppi – madala, keskmise ja kõrge riskikäitumisega grupp. Korduvkülastajate seas on võrreldes uute SVP-sse saabujatega 17% rohkem madala riskikäitumisega narkomaane (osakaalud vastavalt 57% ja 40%) ning vähem keskmise ja kõrgeima riskiga inimesi. Mida paremad on SVP külastajate teadmised, seda vähem on riskikäitumist süstimisel ja seksuaalsuhetes.

Olulisemad erinevused soo ja vanusrühmade lõikes:

- Meessoost kliendid on narkootikume kauem süstinud kui naissoost SVP külastajad.
- Võrreldes meestega on naised küsitlusele eelnenud kuul olnud oluliselt rohkem seksuaalvahekorras tasu eest.
- Vanuse kasvades suureneb kauem narkootikume süstinute osakaal. Kuni 19-aastased süstivad narkootikume harvem kui 20-24-aastased ning 25-aastased ja vanemad. Kuni 19-aastaste hulgas on kõige levinumaks narkootiliseks aineks amfetamiin. Võrreldes kahe

vanema grupiga manustatakse vähem heroini. 20-24-aastaste grupis on 25-aastastest ja vanematest rohkem moonivedeliku tarvitajaid.

- Vanemad kliendid on külastanud SVP-sid pikema perioodi vältel. Vanematele klientidele on ühe külastuse ajal mõnevõrra rohkem süstlaid jagatud kui noorematele.
- SVP külastamise perioodi jooksul on korrektsete teadmiste tase suurenenud üksnes kuni 19-aastaste klientide seas.
- Viimasel kuul seksuaalvahekorras alati kondoomi kasutanute osakaal on esma- ja korduvkülastajaid võrreldes suurenenud 20-24-aastaste ning 25-aastaste ja vanemate hulgas. Viimase vahekorra puhul on positiivne muutus toimunud kõikides vanusgruppides.

Olulisemad erinevused rahvuse ja piirkondade lõikes:

- Võrreldes eestlastega on muust rahvusest SVP klientide narkootikumide süstimise periood pikem. Eestlased on mitte-eestlastega võrreldes süstinud rohkem amfetamiini ning vähem moonivedelikku.
- SVP kliendiks olemise aja jooksul on positiivne muutus teadmiste tasemes toimunud eestlaste hulgas. Mitte-eestlaste näitaja ei ole muutunud.
- Riskitasemete analüüs näitab, et esma- ja korduvkülastajate võrdluses on riskikäitumise koondtase vähenenud mitte-eestlaste grupis.
- Võrreldes Ida-Virumaaga on Tallinna kliendid kauem narkootikumide süstinud, kuid nad süstivad harvem kui Ida-Virumaa narkomaanid. Tallinnas tarvitatakse enam amfetamiini ja heroini, Ida-Virumaal moonivedelikku ja morfiini.
- Ida-Virumaa kliendid on SVP-sid kokku külastanud pikema perioodi vältel kui Tallinna narkomaanid. Viimasel kuul käisid Ida-Virumaa kliendid süstlavahetuses harvem kui Tallinna inimesed. Võrreldes Tallinnaga on Ida-Virumaa SVP-de külastajatele jagatud ühel külastusel korraga suurem hulk süstlaid ja kondome.
- Tallinnas on Ida-Virumaast rohkem kliente, kes võtavad süstlaid kaasa ka oma tuttavatele. Tallinna punktide korduvkülastajad toovad SVP-desse kasutatud süstlaid tagasi sagedamini kui Ida-Virumaa kliendid.
- Võrreldes Tallinnaga on Ida-Virumaal SVP töötajad külastajatega enam HIV/AIDS-i ennetamisega seotud teemadel rääkinud. Ida-Virumaa inimeste teadmised on nii esma- kui korduvkliendide hulgas paremad ning SVP-de külastamise aja jooksul on teadmiste tase suurenenud üksnes Ida-Virumaal klientide hulgas.
- Võrreldes Tallinnaga on Ida-Virumaal nii esma- kui korduvkliendide hulgas rohkem viimasel kuul süstlaid teistega mitte jaganud narkomaane. Mõlemas piirkonnas on SVP külastamise aja jooksul toimunud selles osas positiivne muutus.
- Kondoomi kasutamise tase on kliendiks olemise aja jooksul suurenenud üksnes Ida-Virumaal.

Olulisemad erinevused küsitlusaastate lõikes:

- Küsitlusaastate lõikes on SVP klientide hulgas järjest suurenenud tööl käijate osakaal ning vähenenud nende hulk, kes ei õpi ega tööta.
- Võrreldes 2005. aastaga on 2006. aastal amfetamiini tarvitavate SVP klientide osahulk suurenenud.
- 2005. aastaga võrreldes on viimasel küsitluskorral suurenenud süstlavahetuse külastajate osakaal, kes võtavad süstlaid kaasa ka oma tuttavatele.

- 2006. aastal olid SVP töötajad eelmise küsitlusaastaga võrreldes klientidega vähem rääkinud HIV/AIDS-i ennetamisega seotud teemadel.
- Seni on aasta-aastalt suurenenud nii esma- kui korduvkülastajate teadmiste tase. 2006. aasta andmeid eelnenud küsitluskordadega ei võrrelda, kuna viimasel küsitlusel muudeti mõnevõrra ühe teadmiste küsimuse esitust.
- Esmaklientide puhul on alates 2004. aastast pidevalt kasvanud nende hulk, kes ei ole teistega kordagi süstlaid jaganud ehk juba süstlavahetusse tulles käituvad narkomaanid vähem riskeerivalt kui eelnenud aastatel.
- Võrreldes 2005. aastaga on 2006. aastal nii esma- kui korduvklientide hulgas viimasel 12 kuu jooksul HIV-testi teinud inimeste osakaal vähenenud.