



EESTI KONJUNKTUURIINSTITUUT

ESTONIAN INSTITUTE
OF ECONOMIC RESEARCH

Rävala 6 19080 Tallinn tel 668 1242 faks 668 1240 e-post eki@ki.ee

EESTI OMAVALITSUSTE ALKOHOLIPOLIITIKA

Tallinn
vebruar 2008

SISUKORD

SISSEJUHATUS	3
1. ALKOHOLSETE JOOKIDE JAEMÜÜGI PIIRANGUTE KEHTESTAMINE KOHALIKES OMAVALITSUSTES	5
1.1. ÜLEVAADE OMAVALITSUSTES KEHTESTATUD JAEMÜÜGI PIIRANGUTEST.....	5
1.2. JAEMÜÜGI PIIRANGUTE KEHTESTAMINE VOLIKOGUDES.....	8
2. ALKOHOLSETE JOOKIDE JAEMÜÜGI PIIRANGUTE KEHTESTAMISE AJENDID JA EESMÄRGID	10
2.1. ALKOHOLI ROLL ERINEVATE PROBLEEMIDE TEKKIMISEL	10
2.2. ALKOHOLIGA SEOTUD PROBLEEMID JA NENDE OLULISUS	11
2.3. MÜÜGIKOHTADE ARV JA NENDE LAHTIOLEKUAEG	12
2.4. JAEMÜÜGI PIIRANGUTE KEHTESTAMISE EESMÄRGID	15
3. ALKOHOLSETE JOOKIDE JAEMÜÜGI PIIRANGUTE MÕJUD.....	17
3.1. MÕJUD POLITSEIAMETNIKE HINNANGUL	17
3.2. MÕJUD OMAVALITSUSAMETNIKE HINNANGUL	19
4. ETTEPANEKUD ALKOHOLIPOLIITIKA KUJUNDAMISEKS.....	21
4.1. ERINEVATE MEETMETE TÕHUSUS ALKOHOLI TARBIMISE VÄHENDAMISEL	21
4.2. ALKOHOLSETE JOOKIDE JAEMÜÜGI PIIRANGUTE RAKENDAMINE.....	23
KOKKUVÕTE	25
LISA 1. OMAVALITSUSAMETNIKE KÜSITLUSTULEMUSTE PROTSENTJAOTUSED	27
LISA 2. POLITSEIAMETNIKE KÜSITLUSTULEMUSTE PROTSENTJAOTUSED	33
LISA 3. UURINGUS OSALENUD OMAVALITSUSED	37
LISA 4. UURINGUS MITTEOSALENUD OMAVALITSUSED	39

Vastutav täitja: Indrek Saar

Projektgrupi koosseis: Evelin Ahermaa, Marje Josing, Mati Reiman, Lia Lepane,
Piret Hein, Liisi Belinets, Annika Hansman, Koit Nilson.

Eesti Konjunkturiinstituut

Rävala 6 19080 Tallinn

Tel 668 1242

e-mail: eki@eki.ee

<http://www.ki.ee>

Copyright © Eesti Konjunkturiinstituut

SISSEJUHATUS

Eestis on viimase paari aasta jooksul toimunud elav diskussioon nii kohalikul kui ka keskvalitsuse tasandil rakendatava alkoholipoliitika üle. Sellele on kaasa aidanud ka mitmete statistiliste näitajate avaldamine, mis viitavad väga suurtele alkoholiga seotud probleemidele Eestis, võrreldes paljude teiste riikidega. Ühe näitena olgu toodud Maailma Terviseorganisatsiooni statistika, mille järgi alkoholiga seotud surmade arv 100 000 elaniku kohta oli Eestis 2005. aastal 158, võrreldes Euroopa Liidu 101 surmaga¹. Sellele vaatamata on seni väga vähe uuritud erinevate alkoholipoliitiliste meetmete mõju alkoholi tarbimisele, alkoholiga seotud õigusrikkumiste ja õnnetuste toimumissagedusele. See aga teeb väga keeruliseks adekvaatsete otsuste vastuvõtmise ning sageli jõutakse erinevate aruteludega tupikseisu.

Alkoholiga seotud probleemide laialdasele levikule on kõige aktiivsemalt reageerinud eelkõige kohalikud omavalitsused, kes on hakanud kasutama alkoholiseaduses sätestatud võimalust kehtestada alkoholsete jookide jaemüügi piiranguid. See annab hea võimaluse hinnata rakendatud piirangute mõju, kuna enamuses omavalitsustes on vastavate piirangute kehtestamisest juba piisavalt aega möödunud. Sellega seoses tellisid Sotsiaalministeerium ja Tervise Arengu Instituut Eesti Konjunktuuriinstituudilt uuringu “Eesti omavalitsuste alkoholipoliitika”, mille eesmärgiks oli lisaks piirangute mõjude analüüsimisele saada põhjalikum ülevaade sellest, kui palju ja milliseid piiranguid on omavalitsustes kehtestatud. Uuringuga sooviti leida vastused järgmistele küsimustele:

- kui oluliseks probleemiks on omavalitsustes alkoholi liigne tarbimine;
- kui palju on alkoholi jaemüügikohti omavalitsuste territooriumil;
- kui palju ja milliseid alkoholsete jookide jaemüügi piiranguid omavalitsused on rakendanud;
- milline on olnud alkoholsete jookide jaemüügi piirangute mõju;
- kui jaemüügi piiranguid pole rakendatud, siis miks ning kas on plaanis neid edaspidi kehtestada;
- millist mõju müügipiirangud alkoholsete jookide tarbimisele üldiselt avaldavad;
- kas müügipiiranguid peaks rakendama riigi või omavalitsuse tasemel.

Uurimismeetodina kasutati ankeetküsitlust omavalitsus- ja politseiametnike hulgas, kuna nemad puutuvad kohaliku elu ning seal toimuvaga kõige vahetumalt kokku ning on seetõttu ka kõige pädevamad vastavat valdkonda hindama. Küsitlus viidi läbi ajavahemikul 30. november 2007 – 15. jaanuar 2008. Nagu tabelis 1 näidatakse, saadeti posti teel välja 235 ankeeti 227-le erinevale omavalitsusele. Lisaks 1-le Tallinna linnakantseleisse saadetud ankeedile saadeti eraldi ankeet kõigile 8-le Tallinna linnaosale, kuna need on suuruselt võrreldavad Eesti suuremate linnadega ning linnaosaametnikud oskavad paremini anda hinnanguid enda tööpiirkonnas toimuvale². Täiendav meeldetuletus saadeti küsimustikule mittevastanud omavalitsustele 19. detsembril elektronposti teel.

¹ WHO Health For All (HFA) Database (<http://data.euro.who.int/hfad/>)

² Sellega seoses tuleb antud aruandes esitatud tulemuste tõlgendamisel arvestada, et vastanute hulgas on 7 Tallinna linnaametnikku (1 linnakantseleist ja 6 erinevatest linnaosadest, 2-st linnaosast vastust ei saadud). Samas küsimuste juures, kus eesmärgiks oli faktilise informatsiooni kogumine (nt piirangute kellaajad, müügikohtade arv), võeti arvesse üksnes linnakantseleist tagasi laekunud ankeet, tabelites on sellise informatsiooni kohta märgitud “osakaal vastanud omavalitsustest”.

Kui uuringu tellijaga kooskõlastatult oli lähteülesandes määratletud, et küsitletakse 200 ametnikku, siis kokkuvõttes laekus 15. jaanuariks tagasi 208 ankeeti 202-st erinevast omavalitsusest, sealhulgas kõikide suuremate linnade ametnikelt (vastav nimekiri vastanud omavalitsustest on toodud aruande lisas 3). Nendest 27 ankeedist, mis tagasi ei laekunud, oli kolm suunatud väikelinnadele (Elva, Kiviõli ja Põlva), kaks Tallinna linnaosadele (Pirita ja Haabersti) ning 22 vallavalitsustele üle Eesti (vt aruande lisa 4). Uuringus mitteosalenud omavalitsused moodustavad kõikidest Eesti omavalitsustest 11% ning Statistikaameti rahvastiku andmete alusel elas 2007. aasta 1. jaanuari seisuga nendes vähem kui 6% Eesti elanikkonnast. Sellest lähtudes saab öelda, et osade omavalitsuste väljajäämine ankeetküsitlusest avaldab käesoleva uuringu peamistele tulemustele kaduvväikest mõju.

Politseiametnikele saadeti posti teel vastavatesse konstaablijaoskondadesse ja -punktidesse kokku 150 ankeeti, mis olid nimeliselt suunatud konkreetsetele politseiametnikele. Valimi koostamisel lähtuti eelkõige sellest, et geograafiliselt saaksid kõik piirkonnad ühtlaselt hõlmatud. 19.-20. detsembril saadeti elektronposti teel täiendav meeldetuletus nendele valimis olnud politseiametnikele, kelle piirkonnas oli vastamise protsent kõige madalam. Kui lähteülesandes oli eesmärgiks seatud 50 politseiametniku küsitlemine, siis kokkuvõttes laekus tagasi 78 ankeeti. Vastanud politseiametnikest 37% kuulus Lõuna, 32% Lääne, 17% Põhja ja 14% Ida Politseiprefektuuri (vastanute jaotus prefektuuride lõikes on toodud tabelis 1).

TABEL 1. Valimi jaotus

Ankeetküsitluse sihtgrupid	Saadetud ankeetide arv	Ankeedile vastanute arv
Omavalitsusametnike arv	235	208
<i>Sh omavalitsuste arv</i>	227	202
Politseiametnike arv	150	78
<i>Sh Põhja Politseiprefektuurist</i>	32	13
<i>Lõuna Politseiprefektuurist</i>	44	29
<i>Ida Politseiprefektuurist</i>	26	11
<i>Lääne Politseiprefektuurist</i>	48	25

Mõlemale sihtrühmale koostati mõnevõrra erinev küsimustik, kuna eeldati, et politseiametnikud, kes oma igapäevatöös puutuvad kokku kuritegevuse ja erinevate õigusrikkumistega, oskavad adekvaatsemalt hinnata ka alkoholsete jookide jaemüügi piirangute mõjusid nimetatud juhtumitele. Omavalitsusametnike küsimustiku põhieesmärgiks oli välja selgitada piirangute kehtestamisega seonduvad aspektid, piirangute vormid ja ka senised mõjud üldisemas plaanis³. Samas oli mõlemale sihtrühmale suunatud küsimustikust suur osa selline, mis sisu poolest kattus (mõlemad küsimustikud ning vastuste protsentuaalsed jaotused on toodud aruande lisades 1 ja 2).

Käesolev aruanne koosneb neljast peatükist. Esimeses antakse ülevaade kohalikes omavalitsustes kehtivatest alkoholsete jookide jaemüügi piirangutest. Teises peatükis käsitletakse jaemüügi piirangute kehtestamise põhjuseid ja eesmäärke, kolmandas aga kehtivate piirangute mõjusid. Neljandas peatükis esitatakse uuringus osalenud ametnike hinnangud ja ettepanekud alkoholipoliitika kujundamiseks.

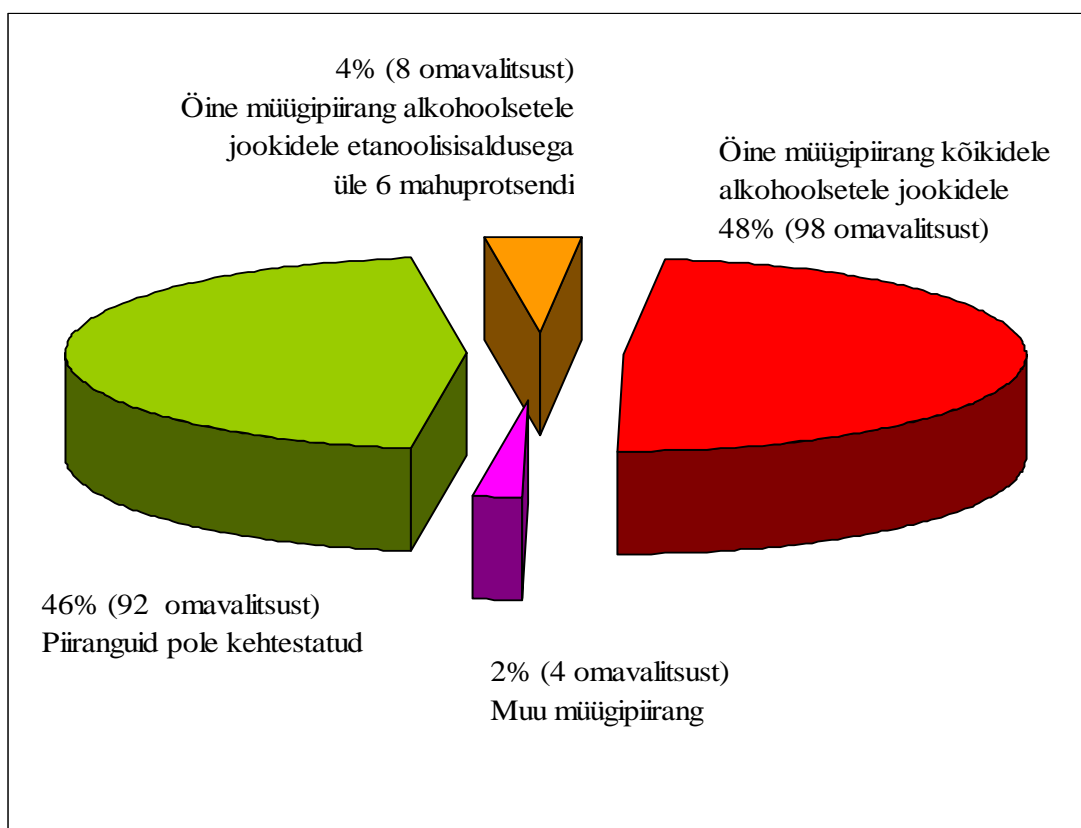
³ Piirangute vormide täpsustamisel kasutati ka Riigi Teataja elektroonilist andmebaasi, mille kaudu oli ligipääs suurele osale kohalike omavalitsuste volikogude määrustele.

1. ALKOHOLSETE JOOKIDE JAEMÜÜGI PIIRANGUTE KEHTESTAMINE KOHALIKES OMAVALITSUSTES

Antud uuringu esimeses peatükis antakse ülevaade, kas ja milliseid alkoholsete jookide jaemüügi piiranguid on kehtestatud uuringus osalenud 202-s omavalitsuses. Kuna valdavalt on rakendatud kitsendusi müügiaja suhtes, siis käsitletaksegi põhjalikumalt piirangute erinevusi müügiaegade lõikes. Eraldi analüüsitakse ka seda, kas volikogudes vastu võetud otsused olid üksmeelsed ning milliseid vastuargumente omavalitsustes piirangute kehtestamise suhtes kõige sagedamini tuuakse.

1.1. Ülevaade omavalitsustes kehtestatud jaemüügi piirangutest

Kõige üldisema pildi alkoholsete jookide jaemüügi piirangute kehtestamisest annab joonis 1, kus näidatakse, et rohkem kui pooltes (täpsemalt 110-s) uuringus osalenud omavalitsustes on piirangud kehtestatud⁴. Valdavalt on tegemist jaemüügi piiranguga öisel ajal kõikide alkoholsete jookide suhtes, vaid mõnes üksikus omavalitsuses kehtivad teistsugused piirangud. Nendes neljas omavalitsuses, kus pole kehtestatud öist müügi piirangut, on rakendatud müügikohti puudutavaid kitsendusi (müügisaali suurus, keelatud müüki raudtee lähistel, kitsendused avalikel üritustel). 106-st omavalitsusest, kus on piiratud öist jaemüüki, puudutab piirang 6-s omavalitsuses üksnes alkoholsete jookse etanoolisisaldusega üle 6 mahuprotsendi ja 2-s omavalitsuses üksnes kangeid alkoholsete jooke.



JOONIS 1. Müügi piirangute kehtestamine uuringus osalenud kohalikes omavalitsustes (omavalitsuste arv)

⁴ Neid 92 omavalitsust, kus pole jaemüügi piiranguid kehtestatud, käsitletakse põhjalikumalt alapeatükis 2.3.

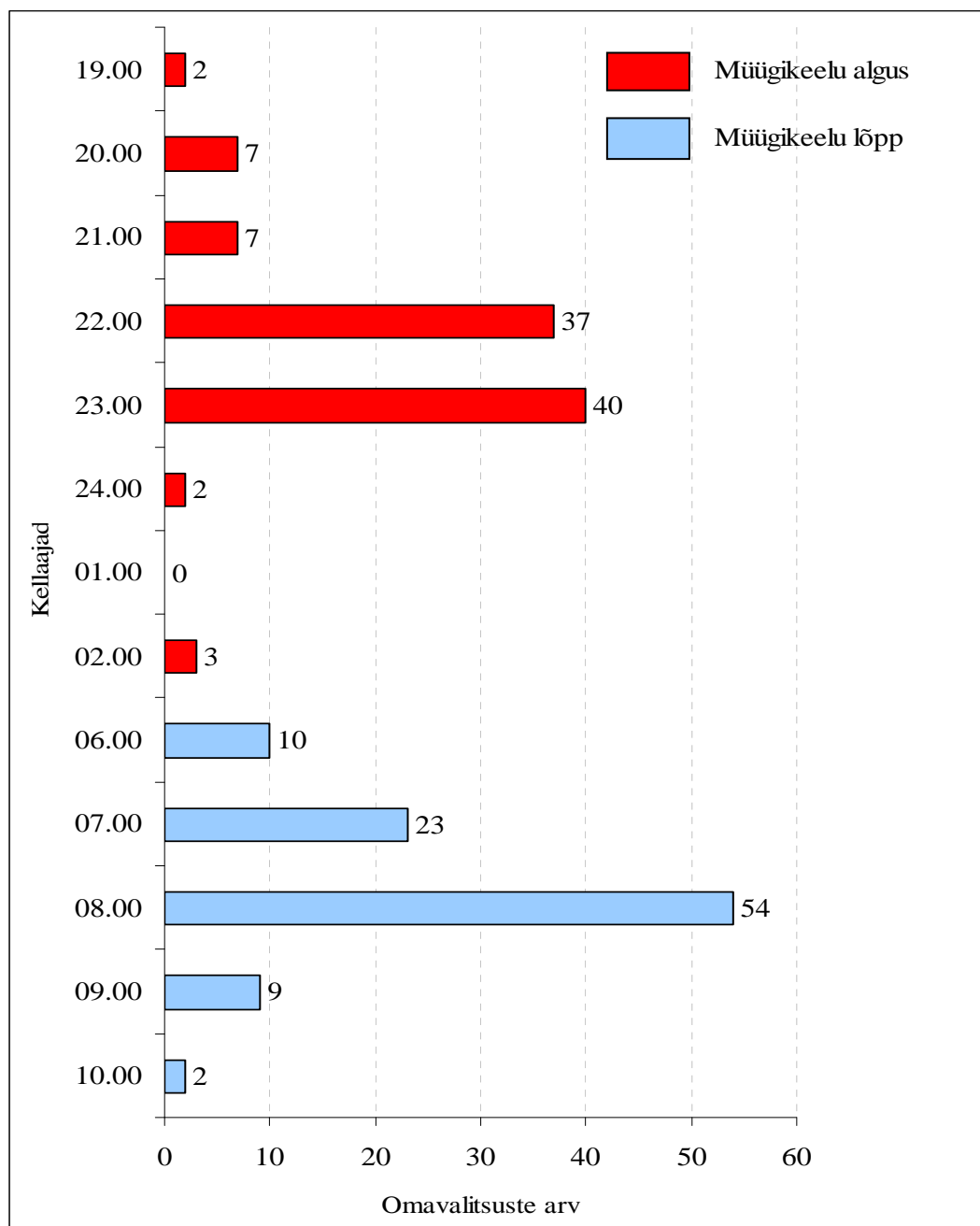
Kuigi jooniselt 1 võib jääda mulje, et omavalitsused on rakendanud suhteliselt sarnaseid piiranguid, tuleb siinkohal eraldi tähelepanu juhtida sellele, et ka öist jaemüügi keeldu saab rakendada lisaks erinevatele kellaegadele ka erinevate müügikohtade suhtes. Ankeetküsitluse vastuste ja omavalitsuste volikogude määruste analüüs näitas, et öise jaemüügi keeldu rakendatakse kõikides omavalitsustes kaupluste suhtes, kuid erinevusi võib esineda toitlustus- ja majutuskohtade osas. Sellest lähtuvalt saab öise jaemüügi piirangud kehtestanud omavalitsused jagada üldjoontes kolme gruppi.

Esimese ja ühtlasi ka kõige väiksema grupi (kümnekond omavalitsust) moodustavad need, kus on mingil kindlal kellaajal keelatud igasugune alkoholsete jookidega kauplemine. Teise gruppi (moodustavad ligikaudu 40% öist müügikeeldu rakendanud omavalitsustest) kuuluvad omavalitsused, kus on müük keelatud ainult kauplustes ja tanklates. Sedalaadi piirangut on sageli rakendatud sellistes omavalitsustes, kus pole toitlustusasutusi või need pole avatud hilisõhtul ja öösel. Kolmanda piiranguvormina (mida on samuti kasutanud ligikaudu 40% öist müügikeeldu rakendanud omavalitsustest) on lisaks kauplustele ja tanklatele kehtestatud täiendavad piirangud teatud müügikohtadele, eelkõige toitlustus- ja majutusettevõtetele. Kõige sagedamini on viimastes keelatud alkoholi kaasamüük suletuna tarbijapakendisse või on nendes asutustes lubatud alkoholiga kaubelda mõnevõrra kauem kui kauplustes.

Täiesti eraldi grupi moodustavad need omavalitsused, kus on lisaks öisele müügikeelule (mõnel juhul ka ainukese müügipiiranguna) kehtestatud kitsendusi erinevate päevade, ajaperioodide või avalike ürituste suhtes. Viimastes suhtes on kümnekonnas omavalitsuses rakendatud piiranguid väljaspool siseruume toimuvatel avalikel üritustel, kus on enamasti lubatud kaubelda ainult lahjade alkoholsete jookidega. Päevi või ajaperioode puudutavad piirangud, mida samuti on rakendanud kümnekonnas omavalitsuses, kehtivad kõige sagedamini suveperioodi suhtes, mil on näiteks öise müügikeelu aega lühendatud. Paljudes omavalitsustes on keelatud igasugune alkoholi müük lastekaitsepäeval.

Avalikkuses on palju vaidlusi tekitanud kellaajad, millal müügikeeld peaks kehtima. Kehtestatud piirangute sellest aspektist annab parema ettekujutuse joonis 2, kus on võetud vaatluse alla öise jaemüügi piirang kõikide alkoholsete jookide suhtes. Nagu jooniselt nähtub, on kõige levinumad müügikeelu alguskellaajad 22.00 ja 23.00. Levinumad keelu lõppemise ajad on 07.00 ja 08.00. Nimetatud aegadel on müügikeeld kehtestatud ligikaudu 80%-s omavalitsustes. Sarnased müüki piiravad ajalised piirangud on kehtestatud ka nendes 8-s omavalitsuses, kus piirang kehtib üksnes alkoholsetele jookidele etanoolisisaldusega üle 6 mahuprotsendi. Nimetatud omavalitsustest enamuses algab müügikeeld alates kella 22.00-st ning lõppeb ajavahemikul 06.00-09.00.

Joonisest 2 lähtudes saab öelda, et kõige kriitilisemaks perioodiks, mil alkoholi kättesaadavus võib tekitada mitmeid negatiivseid tagajärgi, peetakse ajavahemikku kella 22.00-st kuni 08.00-ni. Seega, nagu ka tabelis 2 näidatakse, on müügikeelu kestvus kahes kolmandikus jaemüügi piirangu kehtestanud omavalitsuses 8-10 tundi. Teisisõnu on vähenenud aeg, mil alkohol on tarbijatele ööpäeva jooksul kättesaadav, 24-It tunnilt 14-16-le tunnile. Samas on ka omavalitsusi, kus keeld kehtib 15 tundi või 5 tundi ööpäevas, mistõttu ka alkoholi kättesaadavuse aeg on oluliselt erinev.



JOONIS 2. Kõikidele alkoholsetele jookidele kehtestatud öise jaemüügi piirangu algus- ja lõppkellaajad (omavalitsuste arv)

TABEL 2. Alkoholsete jookide öise jaemüügi keelu ajaline kestvus

Keelu kestvus tundides	Vastanute arv	Osakaal vastanud omavalitsustest (%)
5-7	13	13
8-10	66	67
11-12	17	18
13-15	2	2
Kokku	98	100

1.2. Jaemüügi piirangute kehtestamine volikogudes

Otsus kehtestada alkoholsete jookide jaemüügi piirangud on ühiskondlik valik, mille vastuvõtmine eeldab vastavasisulist otsust volikogu poolt. Seega tasub eraldi uurida seda, kas piirangute kehtestamisel oldi volikogus üksmeelsed või valitsesid pigem erimeelsused. See peegeldab ühelt poolt ka kohalike elanike hoiakuid piirangute suhtes, kuna volikoguliikmed esindavad oma valijate ehk omavalitsuse elanike huve. Teiselt poolt on võimalik vastustest välja lugeda, kas piirangud võiksid püsima jääda ka lähitulevikus või on volikogus esindatud ka väga tugevad huvigrupid, kes sooviksid jaemüügi kitsendused võimalusel kaotada.

TABEL 3. Alkoholsete jookide jaemüügi piirangute kehtestamine volikogudes (omavalitsusametnike hinnangute jaotus)

Kas volikogu liikmed olid üksmeelel	Vastanute arv	Osakaal vastanud omavalitsustest (%)
Jah, täiesti	42	37
Üldiselt küll	50	47
Üldiselt mitte	15	14
Üldse mitte	2	2
Kokku	109	100

Tabelist 3 nähtub, et ligikaudu 85% volikogudest, kus piirangute kehtestamise osas otsus vastu võeti, olid üksmeelsed. Väga suuri vastuolusid esines ainult paari väiksema omavalitsuse volikogus. Ka need 15 ametnikku, kes vastasid, et üldiselt ei olnud volikoguliikmed üksmeelel, olid eelkõige vallavalitsuste esindajad, 4 neist aga esindasid väikelinnasid. Seega on piirangute laiaulatuslik kehtestamine kohalikul tasandil, sealhulgas suuremates linnades, olnud suhteliselt üksmeelne, mis lubab prognoosida piirangute püsimist ka lähitulevikus.

TABEL 4. Kõige sagedamini toodavad vastuargumendid alkoholsete jookide jaemüügi piirangute kehtestamise suhtes kohalikus omavalitsuses (sh volikogudes)

Vastuargumendid	Vastanute arv	Osakaal vastanutest (%)
Suureneb salaalkoholi müük	115	55
Müügipiirangutega pole võimalik alkoholiga seotud probleeme lahendada	117	56
Ebaõiglane, kuna suurem osa inimestest alkoholiga ei liialda	42	20
Ei suudeta tagada järelevalvet piirangute üle	34	17
Väheneb kaupluste käive	26	13
Alkoholiga seotud probleemid on ka praegu kontrolli all	8	4
Suureneb kuritegevus	0	0

Omavalitsusametnikel paluti nimetada ka vastuargumendid, mida kõige sagedamini nende omavalitsuses (sh volikogus) jaemüügi piirangute kehtestamise vastu välja tuuakse. Selgus, et kaheks kõige rohkem esitatud vastuargumendiks on võimalik salaalkoholi müügi kasv ning müügipiirangute madal tõhusus alkoholiga seotud probleemide lahendamisel (vt tabelit 4). Vastustest saab välja lugeda, et alkoholiga seotud

probleemid on tõsised ning vajavad suuremat tähelepanu, kuna ainult 4% vastanutest pidas nende omavalitsuses sageli esitatud vastuargumendiks seda, et alkoholiga seotud probleemid on ka praegu kontrolli all.

Kokkuvõttes, nagu ka eelmises alapeatükis toodud andmed näitavad, ei ole esitatud argumendid osutunud piisavalt tugevaks, et takistada müügipiirangute laiaulatuslikku rakendamist. Järgmises peatükis keskendutaksegi põhjustele, mis on olnud ajendiks müüki kitsendavate otsuste vastuvõtmisel ning miks ligikaudu pooltes omavalitsustes on jäänud piirangud siiski kehtestamata.

2. ALKOHOLSETE JOOKIDE JAEMÜÜGI PIIRANGUTE KEHTESTAMISE AJENDID JA EESMÄRGID

Alkoholsete jookide jaemüügi piirangute kehtestamisel on enamasti konkreetsed ajendid või põhjused ning nendega soovitakse saavutada teatud eesmärke. Antud peatükis käsitletaksegi vastavaid tegureid ja eeldusi, mis võiksid olla aluseks alkoholsete jookide jaemüügi kitsenduste rakendamiseks.

Esiteks, jaemüügi piirangute kehtestamise eesmärgiks pole mitte niivõrd alkoholi tarbimise piiramine isenesest, vaid eelkõige alkoholi liigtarbimise ning sellega seotud tagajärgede leevendamine. Seega müügi piirangute kehtestamisel eeldatakse, et alkohol mängib olulist rolli erinevate probleemide põhjustajana ning et neid probleeme on võimalik alkoholi tarbimise piiramisega vähendada. Alapeatükis 2.1 analüüsitaksegi, kui tugevat seost alkoholi ja teatud probleemide vahel näevad omavalitsus- ja politseiametnikud.

Teiseks, alapeatükis 2.2 käsitletakse juba konkreetselt probleeme, mida kõige sagedamini alkoholiga seostatakse, analüüsitakse nende olulisust ning varieeruvust erinevate omavalitsuste lõikes. Kolmandaks, müügi piirangute kehtestamise oluliseks teguriks võib lugeda ka vastavas omavalitsuses olevate müügikohtade arvu ja nende lahtiolekuaega, seda aspekti käsitletakse alapeatükis 2.3. Viimases antud peatüki alapeatükis 2.4 tuuakse välja juba konkreetsed eesmärgid, mida on omavalitsused piirangute kehtestamisega soovinud saavutada.

2.1. Alkoholi roll erinevate probleemide tekkimisel

Enamasti on võimatu 100%-lise veendumusega kinnitada, kas alkoholi tarbimise ja mingi probleemi või juhtumi vahel valitseb põhjus-tagajärg seos. Alkohol võib olla lihtsalt üks paljudest teguritest või soodustav tegur, mitte aga otsene põhjus. Kuigi mõningaid haigusi (nt maksa alkoholitõbi) või ka õigusrikkumisi (nt alkoholiseaduse rikkumised) saab otseselt alkoholiga siduda, siis enamuse teiste juhtumitega (nt isikuvastased kuriteod) pole see võimalik. Seetõttu võib kahtluse alla sattuda ka alkoholsete jookide jaemüügi piiramise tõhusus mitmete sageli alkoholiga seostatavate probleemide lahendamisel. Antud uuringus on palutud politsei- ja omavalitsusametnikel hinnata erinevate alkoholiga seotud juhtumite seost alkoholi (liig)tarbimisega, mis on üheks võimaluseks hinnata alkoholi rolli erinevate probleemide tekkimisel. Kuigi tulemused peegeldavad pigem vastajate hinnanguid, mitte ei selgita absoluutset tõde põhjus-tagajärg seose olemasolu kohta, on siiski tegemist oluliste hinnangutega, mis on kujunenud alkoholiga seotud probleemidega kõige enam kokku puutuvate inimeste hulgas.

Tulemustest selgus (vt tabelit 5), et nii politsei- kui ka omavalitsusametnikud peavad alkoholi rolli erinevate probleemide tekkimisel oluliseks. Nii liiklusõnnetuste, avaliku korra rikkumiste, isikuvastaste kuritegude kui ka koduse vägivalla põhjustajana näeb vähemalt mõnevõrra olulist rolli alkoholil üle 90% ametnikest. Rohkem kui pool ametnikest näeb alkoholil avaliku korra rikkumiste ja koduse vägivalla tekkimisel väga olulist rolli. Isikuvastaste kuritegude puhul lähevad omavalitsus- ja politseiametnike arvamused osaliselt lahku, viimaste hulgas on oluliselt rohkem neid, kes nimetatud kuritegusid alkoholi kuritarvitamisest tingitult peavad. Kuigi varavastaseid kuritegusid ja tulekahjusid seostatakse alkoholiga vähem, võrreldes eespool nimetatud õnnetuste ja õigusrikkumistega, on ametnike hulgas siiski selgelt vähem kui kolmandik neid, kes alkoholi rolli nende tekkimisel oluliseks ei pea. Seega saab üldistatult öelda,

et enamus ametnikest, kes oma töös puutuvad erinevate õnnetusjuhtumite ja õigusrikkumistega väga sageli kokku, loevad alkoholi oluliseks teguriks nende juhtumite tekkimisel.

TABEL 5. Alkoholi roll erinevate õigusrikkumiste ja õnnetuste tekkimisel (politsei- ja omavalitsusametnike hinnangute jaotus, % vastanutest)

	Väga oluline		Mõnevõrra oluline		Ei ole oluline		Kokku	
	POL*	KOV*	POL	KOV	POL	KOV	POL	KOV
Liiklusõnnetused	44	42	50	47	6	11	100	100
Avaliku korra rikkumised	73	62	24	35	3	3	100	100
Isikuvastased kuriteod	63	35	32	51	5	14	100	100
Varavastased kuriteod	8	16	75	60	17	24	100	100
Kodune vägivald	68	58	26	37	6	5	100	100
Tulekahjud	14	20	55	56	31	24	100	100

* POL – politseiametnike hinnangud, KOV – omavalitsusametnike hinnangud

2.2. Alkoholiga seotud probleemid ja nende olulisus

Nagu näidati alapeatükis 1.1, on jaemüügi piirangute kehtestamine Eesti omavalitsustes olnud suhteliselt laialatuslik. Ilmselt on seda tinginud väga tõsine olukord alkoholiga seotud probleemide osas. Antud alapeatükis antaksegi ülevaade sellest, kui suureks peavad omavalitsus- ja politseiametnikud alkoholiga seotud probleeme enda omavalitsuses või tööpiirkonnas ning millised nendest on kõige teravamad. Olgu siinkohal märgitud, et kuigi alkoholiga kõige sagedamini seostatavateks probleemideks on muuhulgas ka mitmesugused haigused, siis antud uuringus seda valdkonda otseselt ei käsitleta, kuna küsitlavad pole kõige pädevamad seda hindama.

Omavalitsusametnikele esitati järgmine küsimus: kas alkoholsete jookide liigne tarbimine on Teie omavalitsuse elanikele probleemiks? Jaatavalt vastas sellele küsimusele 85% vastanutest, kusjuures 21% ametnikest pidas seda suureks probleemiks (vt tabelit 6). Probleemiks ei pidanud seda 30 vastajat, kes moodustasid kõikidest vastajatest 15%.

TABEL 6. Alkoholsete jookide liigne tarbimine (omavalitsusametnike hinnangute jaotus)

Hinnang	Vastanute arv	Osakaal vastanutest (%)
On suur probleem	42	21
On probleem teatud määral	131	64
Üldiselt ei ole probleem	28	14
Ei ole üldse probleem	2	1
Ei oska öelda	2	1
Kokku	205	100

Kuna erinevate õigusrikkumiste ja õnnetusjuhtumitega, mis on samuti kas otseselt või kaudselt alkoholiga seostatavad, puutuvad kõige enam kokku politseiametnikud, siis neil paluti hinnata just sedalaadi probleemide ulatust nende tööpiirkonnas. Küsitlustulemustest selgus (vt tabelit 7), et kõige suuremateks alkoholiga seotud probleemideks peavad politseiametnikud alkoholi tarbimist alaealiste poolt, mootorsõiduki juhtimist joobeseisundis ning avalikku kohta joobnud olekus ilmumist. Nendest esimest peab oma tööpiirkonnas väga tõsiseks probleemiks ligikaudu kolmandik ning kõiki kolme vähemalt küllaltki suureks probleemiks 80% või rohkem politseiametnikest. Siinkohal tasub tähelepanu juhtida asjaolule, et kõik nimetatud õigusrikkumised, mida politseiametnikud peavad ühtlasi ka kõige teravamateks probleemideks, on otseselt alkoholiga seotud ja nende puhul ei teki küsimusi alkoholi rolli olulisuse kohta.

Samas, nagu selgus ka eelmises alapeatükis, saab vähemalt osaliselt alkoholiga seostada ka varavastaseid kuritegusid ja avaliku korra rikkumisi, neid mõlemat peab oma tööpiirkonnas suureks probleemiks üle poole politseiametnikest. Lisaks, märkimisväärne osa vastanutest peab küllaltki suureks probleemiks ka liiklusõnnetusi, kodust vägivalda, isikuvastaseid kuritegusid ja alkoholi jaemüügi piirangute eiramist. Tulekahjusid, millede puhul samuti nähakse sageli ühe tekkepõhjuseks alkoholi kuritarvitamist, ei loeta kõige teravamate probleemide hulka.

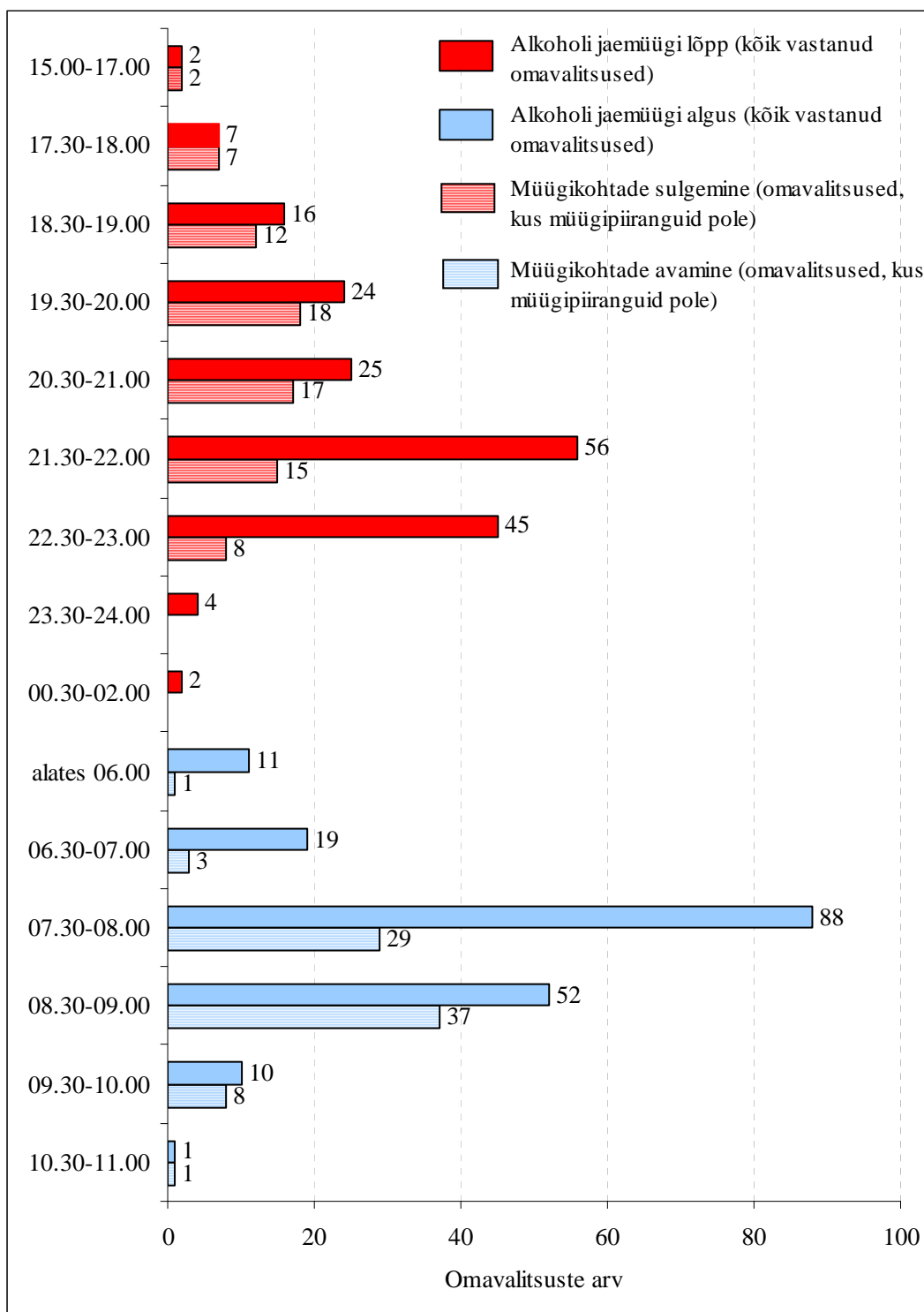
TABEL 7. Alkoholiga seostatavate probleemide olulisus vastanud politseiametnike tööpiirkonnas (politseiametnike hinnangute jaotus, % vastanutest)

Probleem	Väga suur probleem	Küllaltki suur probleem	Pole eriti probleem	Pole üldse probleem	Kokku
Mootorsõiduki juhtimine joobeseisundis	11	76	13	0	100
Alkoholi tarbimine alaealiste poolt	31	54	15	0	100
Avalikku kohta joobnud olekus ilmumine	18	62	20	0	100
Avaliku korra rikkumised	8	56	35	1	100
Varavastased kuriteod	7	55	37	1	100
Liiklusõnnetused	4	43	52	1	100
Kodune vägivald	8	36	53	3	100
Isikuvastased kuriteod	3	34	59	4	100
Alkoholi jaemüügi piirangute eiramine	8	22	61	9	100
Tulekahjud	1	7	78	14	100

2.3. Müügikohtade arv ja nende lahtiolekuage

Nagu eespool näidati, pole ligikaudu pooltes uuringus osalenud omavalitsustes (täpsemalt 92-s) alkoholsete jookide jaemüügi piiranguid kehtestatud. Lähemalt uurides selgus, et enamikus neis (täpsemalt 79-s) polegi selleks vajadust, kuna alkoholi jaemüüki ööpäevaringselt nendes ei toimu. Seda nimetati ka peamiseks põhjuseks, miks piiranguid pole kehtestatud. Antud aspektist parema ülevaate saamiseks on koostatud

joonis 3, kus on toodud omavalitsuste jaotus selle alusel, mis kellaaegadel on võimalik seal alkohoolseid jooke osta. Kõrvuti on esitatud andmed nii kõikide vastavale küsimusele vastanud omavalitsuste kohta, aga eraldi ka nende kohta, kus müügipiiranguid rakendatud pole.



JOONIS 3. Kellaajad, millest alates ja mis ajani saab osta alkohoolseid jooke nendes vastanud omavalitsustes, kus puudub ööpäevaringne alkoholi jaemüük (omavalitsuste arv)

Nähtub, et suuremas osas omavalitsustes, kus alkoholsete jookide ööpäevaringne jaemüük puudub, saab alkoholi osta alates ajavahemikust 7.30-9.00. Lisaks, kui piiranguid mittekehtestanud omavalitsustes pole peale kella 21.00 võimalik alkoholi osta rohkem kui kahes kolmandikus omavalitsustes, siis kõikide omavalitsuste lõikes pole nimetatud kellaajast võimalik alkoholi osta 40%-s omavalitsustes. See on tingitud sellest, et müügikeeldu on valdavalt rakendatud alates kella 22.00-st ja 23.00-st (vt joonist 2).

Piiranguid kehtestanud ja mittekehtestanud omavalitsuste omavahelisel võrdlusel ilmneb veel, et viimastes on alkohol kättesaadav oluliselt lühema ajavahemiku jooksul. Näiteks on kahes kolmandikus piiranguid mittekehtestanud omavalitsuses alkoholi müügikohad suletud 11-15 tundi ööpäevas (vt tabelit 8), samal ajal kui piiranguid kehtestanud omavalitsustes kehtis keeld sama kaua vaid igas viiendas omavalitsuses (vt tabelit 2).

TABEL 8. Ajaline kestvus, mille jooksul ei saa piiranguid mittekehtestanud omavalitsustes osta alkoholsete jooke

Müügikohtade kinniolekuaeg (tundides)	Vastanute arv	Osakaal vastanud omavalitsustest (%)
8-10	20	25
11-12,5	25	32
13-15	28	35
16-19	6	8
Kokku	79	100

Üheks oluliseks piirangute kehtestamist mõjutavaks teguriks võib olla ka müügikohtade arv omavalitsuses. Mida rohkem neid on, seda kättesaadavam on ka alkohol ja seda suurem on tarbimine, mistõttu võib ka piirangute kehtestamine osutuda otstarbekamaks. Tabelist 9 nähtubki⁵, et need omavalitsused, kus on müügikohti rohkem, on olnud ka aktiivsemad jaemüügi piirangute kehtestamisel.

Siinkohal pakuvad kindlasti eraldi huvi need 13 uuringus osalenud omavalitsust, kus jaemüügi piiranguid kehtestatud pole, samas ööpäevaringne alkoholi jaemüük aga toimub⁶. Tegemist on väikeste omavalitsustega (nende hulgas on üks väikelinn) ja nagu juba eespool tõdeti, on seal suhteliselt vähe müügikohti. Vastustest ilmnes veel, et enamuses nendes omavalitsustes (täpsemalt 10-s) on öise jaemüügi piirangute kehtestamise üle siiski arutatud. Piirangute mittekehtestamise põhjused on suhteliselt erinevad: piirangute puudumine naaberomavalitsustes, ettevõtjate vastuseis, jaemüügi piirangute vähene tõhusus, vähene müügikohtade arv, salaalkoholi müügi võimalik kasv, alkoholiga seotud probleemide vähesus. Viimase põhjuse kinnituseks olgu veel lisatud, et nendest 13-st omavalitsusest 6-s (ehk 46%-s) hindas küsimustikule vastanud ametnik, et alkoholsete jookide liigne tarbimine ei ole tema omavalitsuses üldiselt probleem. Kõikide uuringus osalenud omavalitsuste lõikes oli see proportsioon oluliselt väiksem (15%, vt tabelit 6).

⁵ Tabel 8 sisaldab andmeid 197 omavalitsuse kohta, ülejäänud uuringus osalenud omavalitsuste ametnikel vastav informatsioon puudus.

⁶ Tabelis 9 on selliseid omavalitsusi märgitud 12, kuna ühe omavalitsuse kohta pole informatsiooni seal asuvate müügikohtade arvu kohta.

TABEL 9. Alkohoolsete jookide jaemüügikohtade arv kohalikes omavalitsustes

Müügi-kohtade arv	Oma-valitsuste arv	Piirangud kehtestanud omavalitsuste arv	Piirangud mittekehtestanud omavalitsuste arv, kus alkoholi jaemüüki 24h ei toimu	Piirangud mittekehtestanud omavalitsuste arv, kus alkoholi jaemüük toimub 24h
1	6	1	5	0
2-5	104	40	59	5
6-10	54	37	11	6
11-50	27	26	0	1
51-100	3	3	0	0
üle 100	3	3	0	0
Kokku	197	110	75	12

2.4. Jaemüügi piirangute kehtestamise eesmärgid

Alkohoolsete jookide jaemüügi piirangute kehtestamisel on enamasti konkreetsed eesmärgid ehk ootused, millist mõju peaksid need avaldama. Nende väljaselgitamiseks pöörduti omavalitsusametnike poole vastava küsimusega. Positiivse asjaoluna ilmnes, et ainult 2% vastanutest ei osanud vastata, kuna eesmärke polnud nende arvas selgelt määratletud. See näitab, et kohalikes omavalitsustes, kus piirangud on kehtestatud, on nendega taotletavad eesmärgid läbipaistvad ja selged. Iga viies vastanud ametnik aga nimetas ühe eesmärgina seda, et kuna naaberomavalitsuses müügi piirangud kehtivad, pidas ka nende omavalitsuse volikogu otstarbekaks vastavaid piiranguid rakendada, vältimaks alkoholi müügi koondumist nende territooriumile. Seega alkoholipoliitiliste otsuste tegemisel avaldavad kohalikud võimuorganid mõju ka naaberomavalitsustele. Samas, ainult üks uuringus osalenud ametnik nimetas naaberomavalitsuse tegevust ainsaks ajendiks müügi piirangute rakendamisel, järelikult valdavalt olid eesmärgid seotud ikkagi omavalitsuse siseste probleemidega.

Nagu tabelist 10 nähtub, on peamisteks eesmärkideks vähendada kuritegevust ja avaliku korra rikkumisi ning alkoholi tarbimist noorte hulgas – nii vastas ligikaudu 90% jaemüügi piirangud kehtestanud omavalitsuste ametnikest. Paljud omavalitsusametnikud tõid eraldi välja, et noortel on kombeks öösiti koguneda alkoholi müügikohtade juurde, mida müügi piirangud aitavad vältida. Eespool näidati (vt tabelit 7), et lisaks mootorsõiduki joobes juhtimisele peavad ka politseiametnikud nimetatud probleeme oma tööpiirkonnas kõige olulisemateks. Seega saab öelda, et jaemüügi piirangute kehtestamisega on püütud leida lahendusi kõige teravamatele probleemidele ning nende abil loodetakse saavutada positiivseid muutusi omavalitsuses ka juba lühiajalises perspektiivis.

Rohkem kui pooltes omavalitsustes soovitakse müügi piirangutega muuta üldist suhtumist alkoholi tarbimisse, vähendada õnnetusjuhtumite arvu ja kaitsta inimeste tervist. Nendest esimest ja viimast tuleb kindlasti pidada pikaajalisteks eesmärkideks, mille saavutamine selgub alles aastate pärast. On positiivne, et alkoholipoliitika kujundamisel peetakse silmas ka pikemaajalist perspektiivi.

TABEL 10. Alkohoolsete jookide jaemüügi piirangute kehtestamise eesmärgid (omavalitsusametnike hinnangute jaotus)

Eesmärk	Vastanute arv	Osakaal ametnikest, kelle omavalitsuses on piirangud kehtestatud (%)
Vähendada kuritegevust ja avaliku korra rikkumisi	104	90
Vähendada alkoholi tarbimist noorte hulgas	103	90
Muuta üldist suhtumist alkoholi tarbimisse	70	61
Vähendada alkoholi liigtarbimisega seotud õnnetusjuhtumite arvu	64	56
Kaitsta inimeste tervist	64	56
Vähendada või vältida alkoholi müügi koondumist omavalitsuse territooriumile seoses naaberomavalitsustes kehtivate müügi piirangutega	23	20
Suurendada tööhõivet	12	10
Ei oska öelda, eesmäärke pole selgelt määratletud	2	2

3. ALKOHOLSETE JOOKIDE JAEMÜÜGI PIIRANGUTE MÕJUD

Sageli on müügipiirangute kehtestamise vajalikkus seatud kahtluse alla, kuna pole kindlaks tehtud nende tegelikku mõju, mis paljude hinnangul võib üldse puududa või olla hoopis negatiivne (nt suurendab alkoholi tarbimist). Kuna praeguseks hetkeks on paljudes omavalitsustes alkoholsete jookide jaemüügi piirangute kehtestamisest möödunud piisavalt aega, et saaks hinnata esialgseid mõjusid, siis antud uuringu üks eesmärke oligi välja selgitada seni kehtestatud piirangute mõjud, kasutades selleks omavalitsus- ja politseiametnike hinnanguid. Viimastel paluti hinnata mõju õigusrikkumiste ja õnnetuste arvule, kuna nad puutuvad sedalaadi juhtumitega igapäevaselt kokku. Omavalitsusametnikel paluti hinnata üldisemaid mõjusid – esiteks, kas piirangud on neile pandud eesmärgid täitnud, ning teiseks, kas on ilmnenud ka mingeid negatiivseid mõjusid.

3.1. Mõjud politseiametnike hinnangul

Politseiametnike vastustest selgub, et alkoholsete jookide jaemüügi piirangud on avaldanud teatud mõju (vt tabelit 11). Näiteks leiab rohkem kui kaks kolmandikku politseiametnikest, et nende tööpiirkonnas kehtestatud piirangud on mõnevõrra vähendanud avaliku korra rikkumisi, ligikaudu pooled vastasid, et on vähenenud ka avalikku kohta joobnud olekus ilmumised, mootorsõiduki juhtimised joobeseisundis, isikuvastased kuriteod, kodune vägivald, alkoholi tarbimine alaealiste poolt ja alkoholi jaemüügi piirangute eiramine. Üle 40% leidis, et ka liiklusõnnetuste arv on piirangute mõjul vähenenud. Kõige vähem on piirangud mõju avaldanud varavastastele kuritegudele ja tulekahjudele. Selline hinnang on kooskõlas ka eespool toodud järeldustega, kus politseiametnikud nägid alkoholi rolli tulekahjude ja varavastaste kuritegude tekkimisel väiksemana, võrreldes teiste eespool nimetatud juhtumitega (vt tabelit 5).

TABEL 11. Alkoholsete jookide jaemüügi piirangute mõju alkoholiga seotud probleemidele (politseiametnike hinnangute jaotus; % vastanutest, kelle tööpiirkonnas piirangud on kehtestatud)

Õigusrikkumised ja õnnetused	Oluliselt vähendanud	Mõnevõrra vähendanud	Pole mõju avaldanud	Mõnevõrra suurendanud	Oluliselt suurendanud	Raske öelda	Kokku
Avaliku korra rikkumised	0	71	19	2	0	8	100
Avalikku kohta joobnud olekus ilmumine	5	51	35	2	0	7	100
Mootorsõiduki juhtimine joobeseisundis	3	45	37	2	0	13	100
Isikuvastased kuriteod	3	43	45	0	0	9	100
Kodune vägivald	4	42	42	0	0	12	100
Alkoholi tarbimine alaealiste poolt	7	38	47	3	0	5	100
Alkoholi jaemüügi piirangute eiramine	16	29	31	5	0	19	100
Liiklusõnnetused	7	34	37	2	0	20	100
Varavastased kuriteod	2	29	53	0	0	16	100
Tulekahjud	5	9	49	0	0	37	100

Olgu märgitud, et 10% vastanutest leidis, et piirangud on mõningaid alkoholi tarbimise negatiivseid tagajärgi hoopis mõnevõrra suurendanud. Kõige sagedamini esines selliseid arvamusi seoses alkoholi jaemüügi piirangute eiramise ja alkoholi tarbimisega alaealiste poolt. Esimene nendest on mõistetav, sest igasugune täiendav piirang toob paratamatult kaasa sellest piirangust üleastumisi, teist aga tuleb pidada negatiivseks näitajaks. Samas andis sellise hinnangu üksnes kaks politseiametnikku 78 vastaja hulgas, seega on tegemist erandliku olukorraga. Isiku- ja varavastaste kuritegude, koduse vägivalda ja tulekahjude osas negatiivseid mõjusid välja ei toodud.

Eraldi analüüsiti ka politseiametnike hinnanguid lähtuvalt sellest, millised piiranguvormid nende tööpiirkonnas on kehtestatud. See võimaldas kaudselt analüüsida ka erinevate piirangute mõju erinevate õigusrikkumiste ja õnnetusjuhtumite esinemissagedusele. Tabelis 12 on esitatud andmed, mis näitavad, kui suur osa nendest politseiametnikest, kelle tööpiirkonnas vastav piiranguvorm on kehtestatud, hindab, et jaemüügi piirangud on vähendanud õigusrikkumiste ja õnnetusjuhtumite esinemissagedust.

TABEL 12. Erinevate jaemüügi piiranguvormide mõju alkoholiga seotud probleemidele* (politseiametnike osakaal, kes vastasid, et jaemüügi piirangud on vähemalt mõnevõrra vähendanud õigusrikkumisi või õnnetusjuhtumeid ja kelle tööpiirkonnas on vastavat piirangut rakendatud)

Jaemüügi piiranguvorm (sulgudes vastanud politseiametnike arv)	Mootorsõiduki juhtimine jõubeseisundis	Liiklusõnnetused	Alkoholi tarbimine alaealiste poolt	Avalikku kohta jooanud olekus ilmumine	Müügi piirangut eiramine	Avaliku korra rikkumised	Isikuvastased kuriteod	Varavastased kuriteod	Kodune vägivald	Tulekahjud
Õine müügikeeld (58)	50	42	46	57	46	72	47	32	47	14
Teatud päeval või ajaperioodil (8)	25	13	63	88	50	75	38	13	38	13
Teatud müügikohtades (7)	57	43	71	57	72	86	71	43	57	14
Teatud müügi vormidele (3)	0	0	67	100	67	100	67	33	100	0
Teatud sündmuste puhul (18)	56	39	53	59	77	88	59	47	69	19
Sortimendi piirangud jaemüügis (10)	40	40	50	40	40	60	40	40	30	10
Kehtestatud vähemalt üks eespool nimetatud piiranguvormidest** (61)	48	41	45	56	45	71	46	31	46	14

* Enamusel juhtudel on omavalitsustes kehtestatud öise jaemüügi piirang, millele lisaks on täiendavalt kehtestatud tabelis 12 toodud piiranguvorme.

** Tabeli 11 esimese kahe veeru summa.

Võrreldes tabelleid 11 ja 12, saab öelda, et seal, kus on lisaks öisele müügikeelule rakendatud täiendavaid piiranguid, on ka politseiametnike hinnangul mõjud olnud enamasti tugevamad. Näiteks on alkoholi tarbimine alaealiste poolt vähemalt mõnevõrra vähenenud 45% politseiametnike hinnangul (kui arvestada kõikide ametnike hinnanguid, kelle tööpiirkonnas mingisugused piirangud kehtivad, vt tabeli 12 viimast rida). Samas nende 7 ametniku hulgas, kelle tööpiirkonnas on lisaks öisele müügikeelule

kehtestatud täiendavad piiranguid teatud müügikohtade suhtes, on vastav osakaal 71%. Sarnaseid näiteid võib tabelist 12 leida ka nii teatud sündmuste, müügivormide kui ka päevade ja ajaperioodide suhtes kehtestatud piirangute osas. Seega saab siit järeldada, et mõjusamad on piirangud, mille puhul arvestatakse ka konkreetse omavalitsuse eripärasid, mis puudutavad müügikohti, toimuvaid üritusi jmt tegureid.

3.2. Mõjud omavalitsusametnike hinnangul

Omavalitsusametnike vastustest ilmnes, et üle poole vastanutest hindab alkohoolsete jookide jaemüügi piirangute mõju vähemalt mõõdukaks (vt tabelit 13). Olgu märgitud, et 7-st Tallinna omavalitsusametnikust 5 ja nii Tartu, Narva kui ka Pärnu ametnikud hindasid mõju samuti mõõdukaks. Ainult 4% vastanutest ei näinud piirangutel mitte mingisugust mõju, selliseid hinnanguid andsid mõnede väiksemate omavalitsuste ametnikud.

TABEL 13. Alkohoolsete jookide jaemüügi piirangute mõju (omavalitsusametnike hinnangute jaotus)

Üldine hinnang mõjule	Vastanute arv	Osakaal vastanutest (%)
Väga suur (täitsid eesmärgi täielikult)	5	4
Mõõdukas (täitsid eesmärgi osaliselt)	62	54
Väike (mõju peaaegu puudub)	29	26
Mõju puudub	4	4
Ei oska öelda (liiga vähe aeg on möödunud)	14	12
Kokku	114	100

Eraldi võeti vaatluse alla omavalitsused, kus mõju hinnati väikeseks või olematuks. Analüüs näitas, et mõju on olnud väike nendes omavalitsustes, kus on ka mõnevõrra vähem alkoholi jaemüügikohti. Nimelt on nendest ligikaudu pooltes müügikohti alla 6, samal ajal kui seal, kus hinnati mõju vähemalt mõõdukaks, on alla 6 müügikohaga omavalitsusi vähem kui kolmandik. Üheks oluliseks mõju ulatust määravaks teguriks võib olla ka kehtestatud piirangu vorm – mis kell jaemüügi keeld algab, millal lõpeb ja kui pikk on selle kestus. Analüüs näitas, et kui müügikeelu kestuse osas ei ilmnenud süstemaatilisi erinevusi nende vahel, kes piirangute mõju hindasid erinevalt, siis öise jaemüügi keelu alguskellaaja osas võis teatud erinevusi siiski täheldada. Nimelt, nendest 13-st omavalitsusametnikust, kelle omavalitsuses oli kehtestatud jaemüügi piirang alates kella 20.00-st või varem, 12 ehk 92% hindas mõju vähemalt mõõdukaks⁷. Seal aga, kus piirang algas alates kella 21.00-st või hiljem, hindas mõju vähemalt mõõdukaks 68% vastanutest.

Kuna sageli on avalikkuses avaldatud arvamust, et jaemüügi piirangutel võib olla mitmeid negatiivseid tagajärgi, siis esitati vastav küsimus ka omavalitsusametnikele: kas alkohoolsete jookide jaemüügi piirangute kehtestamisega on Teie hinnangul kaasnenud negatiivseid mõjusid ja kui on, siis milliseid? Vastustest nähtub, et nendest omavalitsusametnikest, kelle omavalitsuses on müügi piirangud kehtestatud, 15% leidis, et piirangutega on kaasnenud negatiivseid mõjusid. Kõige enam toodi välja kaubandust puudutavat aspekti: lühenenud on kaupluste lahtiolekuajad või on kauplusi

⁷ Kui joonisel 2 on näidatud, et kell 20 algab müügikeeld 7 omavalitsuses, siis siin on neile lisandunud veel 6 Tallinna linnaosa ametniku hinnang.

suletud (vt tabelit 14). Samas märgiti vähesel määral ka seda, et alkoholi käiakse ostmas naaberomavalitsustes ja suurenenud on salaalkoholi müük.

Üldiselt tuleb negatiivseid mõjusid esile toonud ametnike osakaalu pidada tagasihoidlikuks, eriti kui võrrelda seda positiivseid mõjusid esile toonud ametnike osakaaludega, mida kajastati eespool. Ka suuremates linnades negatiivseid mõjusid eriti esile ei toodud ja need kes töid, märkisid eelkõige tabelis 14 toodud kolme esimest mõju. Lisaks, suurtes linnades, kus on müügikohti palju, ei saa osa kaupluste sulgemist väga suureks probleemiks pidada. Samas tuleb ühe negatiivse asjaoluna siiski esile tuua fakt, et nendest ametnikest, kes töid kaasnenuid miinusena välja just kaupluste sulgemise või lühema lahtiolekuajaga seotud aspekti, rohkem kui kolmandik esindavad omavalitsusi, kus on müügikohti 5 või veelgi vähem. Eeldades, et tegemist ongi ainukeste kauplustega vastavas omavalitsuses, võib see avaldada mõju ka tavatarbijale igapäevaste ostude sooritamisel.

TABEL 14. Alkohoolsete jookide jaemüügi piirangute negatiivne mõju (omavalitsusametnike hinnangute jaotus)

Negatiivne mõju	Vastanute arv	Osakaal vastanutest, kelle omavalitsuses on piirangud kehtestatud (%)
Kaupluste lahtiolekuajad on lühenenud	10	9
Alkoholi käiakse ostmas teistest omavalitsustest	10	9
Üks või rohkem kauplusi on suletud	6	5
Salaalkoholi müük on suurenenud	6	5
Töökohtade arv on vähenenud	2	2
Kuritegevuse tase on kasvanud	1	1

4. ETTEPANEKUD ALKOHOLIPOLIITIKA KUJUNDAMISEKS

Alkoholiga seotud probleemide vähendamiseks rakendatavad meetmed ei piirdu üksnes alkoholi jaemüügi piiramisega, on veel mitmeid teisi võimalusi antud valdkonna reguleerimiseks. Seega tekib küsimus, et kas alkoholi jaemüügi piirangutele ei leidu mõnda oluliselt tõhusamat alternatiivi. Seda aspekti käsitletakse antud peatüki esimeses alapeatükis 4.1. Jaemüügi piiramisel on samuti võimalik kasutada erinevaid alternatiive, nii selles osas, kas neid peaks rakendama kohalikul või riiklikul tasandil kui ka erinevate meetmete lõikes. Vastavaid alternatiive käsitletakse alapeatükis 4.2.

4.1. Erinevate meetmete tõhusus alkoholi tarbimise vähendamisel

Kuna alkoholiga seotud probleemidega puutuvad kõige vahetumalt kokku politseiametnikud, paluti neil anda oma hinnang, milline meede oleks kõige efektiivsem alkoholi liigse tarbimise vähendamisel. Nagu tabelist 15 nähtub, arvab vastanud politseiametnikest üle 90%, et kõige efektiivsemad meetmed on ennetustegevus haridusasutustes ja hoiatavad reklaamkampaniad. Peaaegu sama suur osa vastanutest loeb tõhusateks meetmeteks ka noortele täiendavate vaba aja veetmise võimaluste loomist, alkoholsete jookide jaemüügi piiranguid ja alkoholi reklaami piiramist. Märkimisväärne osa (vastavalt meetmele 72-77%) loeb ka rangemate karistuste kehtestamist alkoholiga seotud õigusrikkumistele ja politsei kontrolli suurendamist alkoholiseaduse täitmise üle headeks meetmeteks.

TABEL 15. Kõige efektiivsem meede piiramaks alkoholi liigset tarbimist (politseiametnike hinnangute jaotus, % vastanutest)

Meede	Kindlasti aitaks	Pigem aitaks	Pigem ei aitaks	Kindlasti ei aitaks	Kokku
Ennetustegevus haridusasutustes	62	32	6	0	100
Hoiatavad reklaamkampaniad alkoholi negatiivsetest mõjudest	48	44	7	1	100
Noortele täiendavate vaba aja veetmise võimaluste loomine	76	14	9	1	100
Alkoholi jaemüügi piiramine	51	37	11	1	100
Alkoholi reklaami piiramine	47	38	12	3	100
Rangemate karistuste kehtestamine alkoholiga seotud õigusrikkumistele	34	44	21	1	100
Politsei kontrolli suurendamine alkoholiseaduse täitmise üle	25	47	22	6	100
Alkoholi hinna tõstmine	15	35	35	15	100

Seega politseiametnike hinnangul on alkoholsete jookide jaemüügi piiramine arvestatav alkoholipoliitiline meede, mida alkoholiga seotud probleemide lahendamisel on koos teiste alternatiividega otstarbekas rakendada. Alkoholi hinna tõstmist ligikaudu pooled vastanutest efektiivseks alkoholi liigtarbimist vähendavaks vahendiks ei pea. Järelikult alkoholiaktsiisi suur tõus poleks politseiametnike hinnangul parim lahendus.

Omavalitsusametnikelt küsiti konkreetselt jaemüügi piirangute kohta, et kas nende kehtestamine aitab vähendada alkoholi tarbimist. Vastustest nähtub, et valdavalt ollakse seda meelt, et müügipiirangud vähendavad alkoholi tarbimist, sellisel seisukohal oli ligikaudu kaks kolmandikku (vt tabelit 16) vastanutest. Ligikaudu kolmandik uuringus osalenud omavalitsusametnikest suhtub müügipiirangute vähendavasse mõjusse kahtlevalt, kuid ainult väga väike osa, täpsemalt 5%, arvab, et piirangud kindlasti alkoholi tarbimist ei vähenda.

TABEL 16. Alkohoolsete jookide jaemüügi piirangute võimalik mõju alkoholi tarbimisele (omavalitsusametnike hinnangute jaotus)

Mõju	Vastanute arv	Osakaal vastanutest (%)	Osakaal ametnikest, kelle omavalitsuses on piirangud kehtestatud (% , vastas 108 ametnikku)	Osakaal ametnikest, kelle omavalitsuses pole piiranguid kehtestatud (% , vastas 90 ametnikku)
Vähendab kindlasti	43	21	24	19
Pigem vähendab	79	41	49	30
Pigem ei vähenda	61	31	24	39
Kindlasti ei vähenda	8	4	3	6
Pigem suurendab	2	1	0	2
Ei oska öelda	4	2	0	4
Kokku	197	100	100	100

Tulemuste tõlgendamisel tuleb tähelepanu juhtida sellele, et ametnikke saab eristada selle alusel, milline on nende kogemus seoses piirangute mõjudega. Need, kelle omavalitsuses on piirangud kehtestatud, on ilmselt ka pädevamad hindama nende võimalikku mõju. Vastava analüüsi tulemused on toodud tabelis 16 kahes viimasel veerus. Ilmneb, et nendest ametnikest, kelle omavalitsuses piirangud kehtivad, 73% on arvamisel, et jaemüügi piirangud vähendavad alkoholi tarbimist. Kõikide ametnike hulgas oli vastav näitaja mõnevõrra väiksem – 62%, piiranguid mittekehtestanud omavalitsuste ametnike hulgas aga oluliselt väiksem – 49%. Seega viitavad omavalitsusametnike hinnangud sellele, et nendes omavalitsustes, kus piirangud juba kehtivad, ollakse hoopis positiivsemalt meelestatud ka nende tõhususse alkoholi tarbimise vähendamisel.

Eraldi küsiti ka seda, kas politseiametnikud näevad arvestatavaid vastuargumente müügipiirangute kehtestamisele. Ligikaudu 55% vastanutest leiavad, et vastuargumente pole ja igal juhul tuleb need kehtestada (vt tabelit 17). Samas oli siiski suur osa vastajatest ka seda meelt, müügipiirangute kehtestamisega võib kaasneda mõningaid negatiivseid mõjusid. Olulise vastuargumendina nähti nende võimalikku mõju salaalkoholi müügile, ligikaudu kolmandik politseiametnikest leidis, et see võib piirangute tulemusel suurened. Viies politseiametnik leiab, et müügipiirangutega pole võimalik alkoholiga seotud probleeme lahendada ning üle 10% peab probleemiks tagada piisav järelevalve piirangute üle.

TABEL 17. Vastuargumendid alkohoolsete jookide jaemüügipiirangute kehtestamise suhtes (politseiametnike hinnangute jaotus)

Vastuargumendid	Vastanute arv	Osakaal vastanute (%)
Vastuargumende pole, müügipiirangud tuleb igal juhul kehtestada	43	55
Suureneb salaalkoholi müük	27	35
Müügipiirangutega pole võimalik alkoholiga seotud probleemide lahendada	15	19
Ei suudeta tagada järelevalvet piirangute üle	10	13
Ebaõiglane, kuna suurem osa inimestest alkoholiga ei liialda	5	6
Alkoholiga seotud probleemid on ka praegu kontrolli all	3	4
Suureneb kuritegevus	5	6

4.2. Alkohoolsete jookide jaemüügi piirangute rakendamine

Rakendades alkohoolsete jookide jaemüügi piiranguid, on võimalik kasutada erinevaid alternatiive, kuigi seni on omavalitsused peamiselt piirdunud öise jaemüügi piiramisega. Antud uuringus paluti politseiametnikel välja tuua jaemüügipiirangute vorm, mis nende hinnangul kõige tõhusamalt vähendab õigusrikkumisi ja õnnetusjuhtumeid. Nagu tabelist 18 nähtub, peab 92% vastanutest⁸ kõige paremaks vormiks alkoholi jaemüügi piiramist öisel ajal, 58% hindab heaks meetmeks ka ajutiste piirangute rakendamist teatud sündmuste puhul. Kolmandik vastanutest toob tõhusa vahendina välja piirangute kehtestamist teatud müügikohtades, eelkõige tuuakse näidetena tanklaid ja teisi väikseid müügikohtasid.

TABEL 18. Tõhusaim alkohoolsete jookide jaemüügi piirangute vorm (politseiametnike hinnangute jaotus)

Piirangu vorm	Vastanute arv	Osakaal vastanutest (%)
Jaemüügi piiramine öisel ajal	72	92
Ajutine jaemüügi piiramine teatud sündmuste puhul	45	58
Jaemüügi piiramine teatud müügikohtades	28	36
Jaemüügi piiramine teatud päevadel või ajaperioodil	12	15
Sortimendi piirangud jaemüügis	5	6
Jaemüügi piiramine pole tõhus	2	3

Seega vastustest ilmneb, et omavalitsused on kasutanud müügipiirangu vormi, mida politseiametnikud peavad ka kõige tõhusamaks. Paljudel omavalitsustel tuleks aga kindlasti kaaluda täiendavate piirangute kehtestamist väiksemate müügikohtade suhtes, mida politseiametnikud oma vastustes väga palju eraldi esile tõid.

⁸ Kui võtta aluseks ainult nende politseiametnike vastused, kelle tööpiirkonnas öine jaemüük juba on piiratud, on vastav näitaja veelgi kõrgem – 95%.

Omavalitsustele on antud õigus piirata alkohoolsete jookide jaemüüki, kuna eeldatavalt on kohaliku võimu esindajad paremini kursis kohalike probleemidega, sh alkoholiga seotud probleemidega, kui seda on keskvalitsus. Samas, nagu eespool näidati, on alkoholiga seotud probleemide sisu ja olulisus ning ka rakendatud jaemüügi piirangute vormid omavalitsuste lõikes suhteliselt sarnased, mistõttu on tekkinud küsimus, kas jaemüügi piirangute rakendamine poleks tõhusam riiklikul tasemel. Vastav küsimus esitati nii omavalitsus- kui ka politseiametnikele. Küsimuse täpne sõnastus oli järgmine: millisel tasandil oleks Teie hinnangul vaja alkohoolsete jookide jaemüügi piiranguid rakendada?

TABEL 19. Müügipiirangute rakendamine riiklikul ja kohalikul tasandil (politsei- ja omavalitsusametnike hinnangute jaotus, % vastanutest)

Piirangu vorm	POL*			KOV*		
	KOV tasandil	Riigi tasandil	Kokku	KOV tasandil	Riigi tasandil	Kokku
Jaemüügi piiramine öisel ajal	9	91	100	12	88	100
Jaemüügi piiramine teatud päevadel või ajaperioodil	50	50	100	36	64	100
Jaemüügi piiramine teatud müügikohtades	62	38	100	61	39	100
Ajutine jaemüügi piiramine teatud sündmuste puhul	60	40	100	59	41	100
Sortimendi piirangud jaemüügis	46	54	100	31	69	100

* POL – politseiametnike hinnangud, KOV – omavalitsusametnike hinnangud

Nagu tabelist 19 nähtub, ollakse öise jaemüügi piiramise osas suhteliselt üksmeelselt veendunud, et see peaks olema reguleeritud riiklikul tasandil, kuna see muudaks alkoholipoliitika ühtsemaks ja stabiilsemaks ning omavalitsuste otsustada jääks ainult erandite kehtestamine. Erandid võiksid eelkõige puudutada müügikohtasid ja teatud sündmusi, sedalaadi kitsenduste rakendamine peaks enamus vastanute arvates jääma kohaliku omavalitsuse pädevusse. Kui nimetatud küsimustes on omavalitsus- ja politseiametnikud suhteliselt ühel meelel, siis piirangute osas, mis puudutavad kas sorti-menti või teatud ajaperioode, on omavalitsusametnike hulgas politseiametnikega võrreldes tunduvalt rohkem neid, kes pigem pooldaksid üleriiklikku alkoholipoliitikat. Seega saab antud uuringu tulemuste põhjal väita, et omavalitsused on osaliselt nõus loobuma oma õigusest reguleerida alkohoolsete jookide jaemüüki enda haldusterritooriumil.

KOKKUVÕTE

Käesoleva uuringu raames saab kokkuvõtvalt välja tuua järgmised põhitulemused:

1. Rohkem kui pooltes (täpsemalt 110-s) uuringus osalenud omavalitsustes on kehtestatud alkoholsete jookide jaemüügi piirangud. Valdavalt on tegemist müügikeeluga öisel ajal kõikide alkoholsete jookide suhtes.
2. Uuringuga hõlmatud omavalitsustest 92-s alkoholsete jookide jaemüügi piiranguid kehtestatud pole. Peamiseks jaemüügi piirangute mittekehtestamise põhjuseks võib lugeda ööpäevaringse müügi puudumist.
3. Levinumad müügikeelu alguskellaajad on 22.00 ja 23.00 ning keelu lõppemise ajad 7.00 ja 8.00. Nimetatud aegadel on piirangud kehtestatud ligikaudu 80%-s omavalitsustes.
4. Eelmises punktis toodud ajalised piirangud kehtivad eelkõige kaupluste ja tanklate suhtes. Toitlustus- ja majutusettevõtteid reguleeritakse sageli eraldi, kehtestades neile erinevad ajalised piirangud, keelates alkoholi kaasamüügi suletuna tarbijapakendis või jättes nimetatud asutustes alkoholi jaemüük üldse piiramata.
5. Ligikaudu 85% volikogudest, kus piirangute kehtestamise osas otsus vastu võeti, olid otsuse langetamisel üksmeelsed. Väga suuri vastuolusid esines ainult paari väiksema omavalitsuse volikogus. Müügipiirangute kehtestamise peamiseks eesmärgiks on seatud kuritegevuse ja avaliku korra rikkumiste ning noorte hulgas alkoholi tarbimise vähendamine. Kõige sagedasemateks vastuargumentideks alkoholsete jookide jaemüügi piirangute kehtestamise vastu tuuakse omavalitsustes (sh volikogudes) võimalikku salaalkoholi müügi kasvu ning müügiapiirangute madalat tõhusust alkoholiga seotud probleemide lahendamisel.
6. Üldistatult saab öelda, et enamik omavalitsus- ja politseiametnikest loevad alkoholi oluliseks teguriks erinevate õigusrikkumiste ja õnnetuste tekkimisel. Alkoholi liigset tarbimist peab oma omavalitsuse elanikele probleemiks 85% vastanud omavalitsusametnikest. Kõige suuremateks probleemideks õigusrikkumiste ja õnnetusjuhtumite vallas saab politseiametnike hinnangute alusel pidada alkoholi tarbimist alaealiste poolt, mootorsõiduki juhtimist joobeseisundis ning avalikku kohta joobnud olekus ilmumist.
7. Rohkem kui kaks kolmandikku politseiametnikest leidis, et nende tööpiirkonnas kehtestatud piirangud on mõnevõrra vähendanud avaliku korra rikkumisi, ligikaudu pooled vastasid, et on vähenenud ka avalikku kohta joobnud olekus ilmumised, mootorsõiduki juhtimised joobeseisundis, isikuvastased kuriteod, kodune vägivald, alkoholi tarbimine alaealiste poolt ja alkoholi jaemüügi piirangute eiramine. Kõige vähem on piirangud mõju avaldanud varavastastele kuritegudele ja tulekahjudele.
8. Omavalitsusametnike vastustest ilmnes, et üle poolte vastanutest hindab mõju vähemalt mõõdukaks ning piirangud on oma eesmärgid osaliselt täitnud. Nendest omavalitsusametnikest, kelle omavalitsuses on müügiapiirangud kehtestatud, 15% leidis, et piirangutega on kaasnenud negatiivseid mõjusid. Kõige enam toodi välja kaubandust puudutavat aspekti: lühenenud on kaupluste lahtiolekuajad või on kauplusi suletud.
9. Ligikaudu 90% vastanud politseiametnikest peab kõige efektiivsemateks meetmeteks alkoholi liigse tarbimise piiramiseks ennetustegevust haridusasutustes, hoiatavaid reklaamkampaniaid, noortele täiendavate vaba aja veetmise võimaluste loomist, alkoholsete jookide jaemüügi piiranguid ja alkoholi reklaami piiramist. Vastuargumentidena jaemüügi piirangute kehtestamisele näeb ligikaudu kolmandik politseiamet-

nikest nende soodustavat mõju salaalkoholi müügi kasvule. Politseiametnikest 92% peab kõige paremaks jaemüügi piirangute vormiks öist müügikeeldu, 58% hindab heaks meetmeks ka ajutiste piirangute rakendamist teatud sündmuste puhul

10. Uuringus osalenud omavalitsusametnikest kaks kolmandikku on seda meelt, et jaemüügi piirangud aitavad vähendada alkoholi tarbimist. Lisaks viitavad omavalitsusametnike hinnangud sellele, et nendes omavalitsustes, kus piirangud juba kehtivad, ollakse positiivsemalt meelestatud ka nende tõhususse alkoholi tarbimise vähendamisel.

11. Öise jaemüügi piiramise osas on nii omavalitsus- kui ka politseiametnikud suhteliselt üksmeelselt arvamusel, et see peaks olema reguleeritud riiklikul tasandil, samal ajal kui müügikohtasid ja teatud sündmusi puudutavad kitsendused peaksid enamuse arvates jääma kohaliku omavalitsuse pädevusse.

**OMAVALITSUSAMETNIKE KÜSITLUSTULEMUSTE
PROTSENTJAOTUSED**

**KAS ALKOHOLSETE JOOKIDE LIIGNE TARBIMINE ON TEIE
OMAVALITSUSE ELANIKELE PROBLEEMIKS?**

(% vastanutest)

On suur probleem	20
On probleem teatud määral	64
Üldiselt ei ole probleem	14
Ei ole üldse probleem	1
Ei oska öelda	1

**KUI OLULIST ROLLI MÄNGIB TEIE HINNANGUL ALKOHOL JÄRGMISTE
ÕIGUSRIKKUMISTE JA ÕNNETUSTE TEKKIMISEL TEIE OMAVALITSUSES?**

(% vastanutest)

	Väga oluline	Mõnevõrra oluline	Ei ole oluline
Liiklusõnnetused	42	47	11
Avaliku korra rikkumised	62	35	3
Isikuvastased kuriteod	35	51	14
Varavastased kuriteod	16	60	24
Kodune vägivald	58	37	5
Tulekahjud	20	56	24
Muu	9		

**KUI PALJU ALKOHOLSETE JOOKIDE MÜÜGIKOHTI ON TEIE
OMAVALITSUSE TERRITOORIUMIL KOKKU?**

(% vastanud omavalitsustest)

Jaemüügikohtade arv	Osakaal	Toitlustusasutuste arv	Osakaal
1	3	0	18
2-5	52	1	26
6-10	27	2-5	37
11-50	14	6-10	10
51-100	2	11-50	7
üle 100	2	51-100	1
		üle 100	1

**MIS KELLANI SAAB TEIE OMAVALITSUSE TERRITOORIUMIL OSTA JAE-
MÜÜGIST (KAUPLUSTEST, TANKLAPOODIDEST) ALKOHOLSEID JOOKE?**
(% vastanud omavalitsustest)

Saab osta 24 tundi ööpäevas	8
Ei saa osta 24 tundi ööpäevas	92

Alguskellaeg	Osakaal vastanutest	Lõppkellaeg	Osakaal vastanutest
06.00	6	02.00	1
06.30	1	15.00	1
07.00	9	17.00	1
07.30	2	17.30	1
08.00	47	18.00	3
08.30	1	19.00	8
09.00	28	19.30	1
09.30	1	20.00	12
09.45	1	20.30	1
10.00	3	21.00	13
11.00	1	22.00	31
		22.30	1
		23.00	24
		24.00	2

**KAS TEIE OMAVALITSUS ON KEHTESTANUD PIIRANGUID
ALKOHOLSETE JOOKIDE JAEMÜÜGILE?**
(% vastanud omavalitsustest)

Jah	54
Ei	46

**KUI ALKOHOLSETE JOOKIDE JAEMÜÜGILE ON KEHTESTATUD
KELLAAJALISED PIIRANGUD, SIIS MILLISED NEED ON?**
(% vastanud omavalitsustest, kus on kehtestatud kellaajalised piirangud)

Kõikidele alkoholsetele jookidele	92
Alkoholsetele jookidele etanoolisisaldusega üle 6 mahuprotsendi	6
Kangetele alkoholsetele jookidele	2

MILLISTEL KELLAAEGADEL ON MÜÜK KEELATUD?
(% vastanud omaavalitsustest, kus kehtib vastav piirang)

Kõikidele alkoholsetele jookidele

Keeld algab	Osakaal vastanutest	Keeld lõppeb	Osakaal vastanutest
19.00	2	06.00	10
20.00	7	07.00	24
21.00	7	08.00	55
22.00	38	09.00	9
23.00	41	10.00	2
24.00	2		
02.00	3		

Alkoholsetele jookidele etanoolisisaldusega üle 6 mahuprotsendi

Keeld algab	Osakaal vastanutest	Keeld lõppeb	Osakaal vastanutest
22.00	50	06.00	17
23.00	33	08.00	66
24.00	17	09.00	17

Kangetele alkoholsetele jookidele

Keeld algab	Osakaal vastanutest	Keeld lõppeb	Osakaal vastanutest
22.00	100	07.00	50
		09.00	50

KAS TEIE OMAVALITSUS ON KEHTESTANUD TAVAPÄRASEST ERINEVAID PIIRANGUID TEATUD MÜÜGIKOHTADELE VÕI PÄEVADELE, JAMÜÜGI VORMIDELE VÕI SORTIMENDILE?
(% vastanud omaavalitsustest, kus piirangud on kehtestatud)

	Jah	Ei
Müügikohtadele	28	72
Päevadele või ajaperioodile	34	66
Jaemüügi vormidele	20	80
Sortimendile	18	82

KAS ALKOHOLSETE JOOKIDE JAEMÜÜGI PIIRANGUTE KEHTESTAMISE OSAS OLID VOLIKOGU LIKMEDE ÜKSMEELEL?

(% vastanud omavalitsustest, kus piirangud on kehtestatud)

Jah, täiesti	37
Üldiselt küll	47
Üldiselt mitte	14
Üldse mitte	2

MILLISED OLID TEIE HINNANGUL PEAMISED EESMÄRGID, MIDA TEIE OMAVALITSUS SOOVIS ALKOHOLSETE JOOKIDE JAEMÜÜGI PIIRANGUTE KEHTESTAMISEGA SAAVUTADA?

(% vastanutest, kelle omavalitsuses on piirangud kehtestatud)

Vähendada alkoholi liigtarbimisega seotud õnnetusjuhtumite arvu	56
Vähendada kuritegevust ja avaliku korra rikkumisi	90
Suurendada tööhõivet	10
Vähendada alkoholi tarbimist noorte hulgas	90
Vähendada või vältida alkohoolsete jookide müügi koondumist omavalitsuse territooriumile seoses naaberomavalitsustes kehtivate müügi piirangutega	20
Muuta üldist suhtumist alkoholi tarbimisse	61
Kaitsta inimeste tervist	56
Ei oska öelda, eesmärgid pole selgelt määratletud	2
Muu eesmärk	5

MILLINE ON TEIE HINNANGUL OLNUD ALKOHOLSETE JOOKIDE JAEMÜÜGILE KEHTESTATUD PIIRANGUTE MÕJU?

(% vastanutest, kelle omavalitsuses on piirangud kehtestatud)

Väga suur (täitsid eesmärgi täielikult)	4
Mõõdukas (täitsid eesmärgi osaliselt)	54
Väike (mõju peaaegu puudub)	26
Mõju puudub	4
Ei oska öelda (liiga vähe aeg on möödas)	12

KAS ALKOHOLSETE JOOKIDE JAEMÜÜGI PIIRANGUTE KEHTESTAMISEGA ON TEIE HINNANGUL KAASNENUD NEGATIIVSEID MÕJUSID?

(% vastanutest, kelle omavalitsuses on piirangud kehtestatud)

Jah	15
Ei	85

MILLISEID NEGATIIVSEID MÕJUSID ON PIIRANGUTEGA KAASNENUD?
(% vastanutest, kelle omavalitsuses on piirangud kehtestatud)

Töökohtade arv vähenenud	2
Kaupluste lahtiolekuajad on lühenenud	9
Üks või rohkem kauplusi on suletud	5
Salaalkoholi müük on suurenenud	5
Kuritegevuse tase on kasvanud	1
Alkoholi käiakse ostmas teistest omavalitsustest	9
Muu	3

KAS TEIE OMAVALITSUSES ON ARUTATUD ALKOHOLSETE JOOKIDE JAEMÜÜGI PIIRANGUTE KEHTESTAMISE ÜLE?
(% vastanud omavalitsustest, kus pole piiranguid kehtestatud)

Jah	39
Ei	61

KAS ALKOHOLSETE JOOKIDE JAEMÜÜGI PIIRANGUTE KEHTESTAMINE AITAB TEIE HINNANGUL VÄHENDADA ALKOHOLI TARBIMIST?
(% vastanutest)

Vähendab kindlasti	21
Pigem vähendab	41
Pigem ei vähenda	31
Kindlasti ei vähenda	4
Pigem suurendab	1
Ei oska öelda	2

MILLISEID VASTUARGUMENTE TUUAKSE TEIE OMAVALITSUSES (SH VOLIKOGUS) KÕIGE SAGEDAMINI ALKOHOLSETE JOOKIDE JAEMÜÜGI PIIRANGUTE KEHTESTAMISE VASTU?
(% vastanutest)

Alkoholiga seotud probleemid on ka praegu kontrolli all	4
Müügipiirangutega pole võimalik alkoholiga seotud probleeme lahendada	56
Ei suudeta tagada järelvalvet piirangute üle	17
Vähendab kaupluste käivet	13
Suurendab kuritegevust	0
Suurendab salaalkoholi müüki	55
Ebaõiglane, kuna suurem osa inimestest alkoholiga ei liialda	20
Muu	9

KUI LEIATE, ET ALKOHOLSETE JOOKIDE JAEMÜÜGI PIIRAMINE ON VAJALIK, SIIS MILLISEL TASANDIL OLEKS TEIE HINNANGUL VAJA PIIRANGUID RAKENDADA?

(% vastanutest)

Piirangu vorm	Omavalitsuse tasandil	Riigi tasandil
Jaemüügi piiramine öisel ajal	12	88
Jaemüügi piiramine teatud päevadel või ajaperioodil	36	64
Jaemüügi piiramine teatud müügikohtades	61	39
Ajutine jaemüügi piiramine teatud sündmuste puhul	59	41
Sortimendi piirangud jaemüügis	31	69

POLITSEIAMETNIKE KÜSITLUSTULEMUSTE PROTSENTJAOTUSED

KUI SUUREKS PROBLEEMIKS ON TEIE HINNANGUL JÄRGMISED ÕIGUSRIKKUMISED JA ÕNNETUSED TEIE TÖÖPIIRKONNAS?

(% vastanutest)

	Väga suur probleem	Küllaltki suur probleem	Pole eriti probleem	Pole üldse probleem
Mootorsõiduki juhtimine joobeseisundis	11	76	13	0
Liiklusõnnetused	4	43	52	1
Alkoholi tarbimine alaealiste poolt	31	54	15	0
Avalikku kohta joobnud olekus ilmumine	18	62	20	0
Alkoholi jaemüügi piirangute eiramine	8	22	61	9
Avaliku korra rikkumised	8	56	35	1
Isikuvastased kuriteod	3	34	59	4
Varavastased kuriteod	7	55	37	1
Kodune vägivald	8	36	53	3
Tulekahjud	1	7	78	14

KUI OLULIST ROLLI MÄNGIB TEIE HINNANGUL ALKOHOL JÄRGMISTE ÕIGUSRIKKUMISTE JA ÕNNETUSTE TEKKIMISEL TEIE TÖÖPIIRKONNAS?

(% vastanutest)

	Väga oluline	Mõnevõrra oluline	Ei ole oluline
Liiklusõnnetused	44	50	6
Avaliku korra rikkumised	73	24	3
Isikuvastased kuriteod	63	32	5
Varavastased kuriteod	8	75	17
Kodune vägivald	68	26	6
Tulekahjud	14	55	31

KAS TEIE TÖÖPIIRKONNAS ASUVAS OMAVALITSUSES KEHTIVAD HETKEL ALKOHOLSETE JOOKIDE JAEMÜÜGI PIIRANGUD?

(% vastanutest)

Jah	78
Ei	22

MIKS TEIE ARVATES EI OLE KEHTESTATUD ALKOHOLSETE JOOKIDE JAEMÜÜGI PIIRANGUID?

(% vastanud politseiametnikest, kelle tööpiirkonnas alkohoolsete jookide jaemüügi piiranguid pole kehtestatud)

Kohalikus volikogus ei peeta neid vajalikuks	59
Kohalikus volikogus puudub üksmeel	12
Alkoholiga seotud probleemid on ka praegu kontrolli all	41

MITMES KOHAS (KAUPLUSED, TOITLUSTUSASUTUSED) TEIE TÖÖPIIRKONNAS MÜÜAKSE ALKOHOLI?

(% vastanutest)

Kuni 5 müügikohta	20
6-10 müügikohta	41
11-20 müügikohta	21
Üle 20 müügikoha	9
Ei oska öelda	9

KAS ALKOHOLIGA KAUPLEVAID ETTEVÕTTEID ON TEIE HINNANGUL TEIE TÖÖPIIRKONNAS LIIALT PALJU VÕI VÄHE?

(% vastanutest)

Liialt vähe	0
Parajal hulgal	60
Liialt palju	40

MILLISED ALKOHOLSETE JOOKIDE JAEMÜÜGI PIIRANGUD ON KEHTESTATUD TEIE TÖÖPIIRKONNAS?

(% vastanutest, kelle tööpiirkonnas kehtivad piirangud)

Jaemüügi piiramine öisel ajal	98
Jaemüügi piiramine teatud päevadel või ajaperioodil	13
Jaemüügi piiramine teatud müügikohtades	12
Jaemüügi piiramine teatud müügivormide osas	5
Ajutine jaemüügi piiramine teatud sündmuste puhul	30
Sortimendi piirangud jaemüügis (kanged, lahjad alkohoolsed joogid)	16

MILLINE ON TEIE HINNANGUL OLNUD ALKOHOOLSETE JOOKIDE JAEMÜÜGI PIIRANGUTE MÕJU ÕIGUSRIKKUMISTELE JA ÕNNETUSTELE TEIE TÖÖPIIRKONNAS?

(% vastanutest, kelle tööpiirkonnas kehtivad piirangud)

Õigusrikkumised ja õnnetused	Oluliselt vähendanud	Mõnevõrra vähendanud	Pole mõju avaldanud	Mõnevõrra suurendanud	Oluliselt suurendanud	Raske öelda
Mootorsõiduki juhtimine joobeseisundis	3	45	37	2	0	13
Liiklusõnnetused	7	34	37	2	0	20
Alkoholi tarbimine alaealiste poolt	7	38	47	3	0	5
Avalikku kohta joobnud olekus ilmumine	5	51	35	2	0	7
Alkoholi jaemüügi piirangute eiramine	16	29	31	5	0	19
Avaliku korra rikkumised	0	71	19	2	0	8
Isikuvastased kuriteod	3	43	45	0	0	9
Varavastased kuriteod	2	29	53	0	0	16
Kodune vägivald	4	42	42	0	0	12
Tulekahjud	5	9	49	0	0	37

MILLINE ALKOHOOLSETE JOOKIDE JAEMÜÜGI PIIRANGUTE VORM ON TEIE ARVATES ÕIGUSRIKKUMISTE JA ÕNNETUSTE VÄHENDAMISEL KÕIGE TÕHUSAM?

(% vastanutest)

Jaemüügi piiramine öisel ajal	92
Jaemüügi piiramine teatud päevadel või ajaperioodil	15
Jaemüügi piiramine teatud müügikohtades	36
Ajutine jaemüügi piiramine teatud sündmuste puhul	58
Sortimendi piirangud jaemüügis	6
Jaemüügi piiramine pole tõhus	3

**MILLISED ON TEIE HINNANGUL OLULISED VASTUARGUMENDID
ALKOHOOLSETE JOOKIDE JAEMÜÜGI PIIRANGUTE KEHTESTAMISELE?**
(% vastanutest)

Vastuargumente pole, müügipiirangud tuleb igal juhul kehtestada	55
Alkoholiga seotud probleemid on ka praegu kontrolli all	4
Müügipiirangutega pole võimalik alkoholiga seotud probleeme lahendada	19
Ei suudeta tagada järelevalvet piirangute üle	13
Suurendab kuritegevust	6
Suurendab salaalkoholi müüki	35
Ebaõiglane, kuna suurem osa inimestest alkoholiga ei liialda	6
Muu põhjus	4

**MIS AITAKS TEIE HINNANGUL KÕIGE EFEKTIIVSEMALT PIIRATA LIIG-
SET ALKOHOOLI TARBIMIST EESTIS?**
(% vastanutest)

	Kindlasti aitaks	Pigem aitaks	Pigem ei aitaks	Kindlasti ei aitaks
Alkoholi jaemüügi piiramine	51	37	11	1
Alkoholi reklaami piiramine	47	38	12	3
Rangemate karistuste kehtestamine alkoholiga seotud õigusrikkumistele	34	44	21	1
Alkoholi hinna tõstmine	15	35	35	15
Politsei kontrolli suurendamine alkoholiseaduse täit- mise üle	25	47	22	6
Noortele täiendavate vaba aja veetmise võimaluste loomine	76	14	9	1
Ennetustegevus haridusasutustes	62	32	6	0
Hoiatavad reklaamkampaniad alkoholi negatiivsetest mõjudest	48	44	7	1

**MILLISEL TASANDIL OLEKS TEIE HINNANGUL VAJA ERINEVAID
ALKOHOOLSETE JOOKIDE JAEMÜÜGI PIIRANGUID RAKENDADA?**
(% vastanutest)

	Omavalitsuse tasandil	Riigi tasandil
Jaemüügi piiramine öisel ajal	9	91
Jaemüügi piiramine teatud päevadel või ajaperioodil	50	50
Jaemüügi piiramine teatud müügikohtades	62	38
Ajutine jaemüügi piiramine teatud sündmuste puhul	60	40
Sortimendi piirangud jaemüügis	46	54

UURINGUS OSALENUD OMAVALITSUSED

VALLAVALITSUSED

Abja vallavalitsus	Karula vallavalitsus	Muhu vallavalitsus
Aegviidu vallavalitsus	Kasepää vallavalitsus	Mõniste vallavalitsus
Ahja vallavalitsus	Kehtna vallavalitsus	Mäetaguse vallavalitsus
Alajõe vallavalitsus	Keila vallavalitsus	Mäksa vallavalitsus
Alatskivi vallavalitsus	Kernu vallavalitsus	Märjamaa vallavalitsus
Albu vallavalitsus	Kihelkonna vallavalitsus	Nissi vallavalitsus
Anija vallavalitsus	Kihnu vallavalitsus	Noarootsi vallavalitsus
Antsla vallavalitsus	Kiili vallavalitsus	Nõo vallavalitsus
Are vallavalitsus	Koeru vallavalitsus	Nõva vallavalitsus
Aseri vallavalitsus	Kohila vallavalitsus	Orava vallavalitsus
Audru vallavalitsus	Kohtla-Nõmme vallavalitsus	Orissaare vallavalitsus
Avinurme vallavalitsus	Koigi vallavalitsus	Oru vallavalitsus
Emmaste vallavalitsus	Konguta vallavalitsus	Otepää vallavalitsus
Haanja vallavalitsus	Kose vallavalitsus	Padise vallavalitsus
Haaslava vallavalitsus	Kullamaa vallavalitsus	Paide vallavalitsus
Halinga vallavalitsus	Kuusalu vallavalitsus	Paikuse vallavalitsus
Haljala vallavalitsus	Kõlleste vallavalitsus	Paistu vallavalitsus
Halliste vallavalitsus	Kõo vallavalitsus	Pajusi vallavalitsus
Hanila vallavalitsus	Kõpu vallavalitsus	Pala vallavalitsus
Harku vallavalitsus	Kõrgessaare vallavalitsus	Palamuse vallavalitsus
Helme vallavalitsus	Käina vallavalitsus	Palupera vallavalitsus
Hummuli vallavalitsus	Kärla vallavalitsus	Peipsiääre vallavalitsus
Iisaku vallavalitsus	Käru vallavalitsus	Pihkla vallavalitsus
Iluka vallavalitsus	Laekvere vallavalitsus	Piirissaare vallavalitsus
Imavere vallavalitsus	Laeva vallavalitsus	Puhja vallavalitsus
Juuru vallavalitsus	Laheda vallavalitsus	Puka vallavalitsus
Jõelähtme vallavalitsus	Lasva vallavalitsus	Põdrala vallavalitsus
Jõgeva vallavalitsus	Lavassaare vallavalitsus	Põltsamaa vallavalitsus
Jõhvi vallavalitsus	Leisi vallavalitsus	Pärsti vallavalitsus
Järva-Jaani vallavalitsus	Lihula vallavalitsus	Pöide vallavalitsus
Järvakandi vallavalitsus	Lohusuu vallavalitsus	Pühalepa vallavalitsus
Kaarma vallavalitsus	Luunja vallavalitsus	Raasiku vallavalitsus
Kadrina vallavalitsus	Lüganuse vallavalitsus	Rae vallavalitsus
Kaisma vallavalitsus	Lümanda vallavalitsus	Raikküla vallavalitsus
Kaiu vallavalitsus	Maidla vallavalitsus	Rakvere vallavalitsus
Kambja vallavalitsus	Martna vallavalitsus	Rannu vallavalitsus
Kanepi vallavalitsus	Meremäe vallavalitsus	Rapla vallavalitsus
Kareda vallavalitsus	Misso vallavalitsus	Ridala vallavalitsus
Karksi vallavalitsus	Mooste vallavalitsus	Risti vallavalitsus

VALLAVALITSUSED

Roosna-Alliku vallavalitsus	Tapa vallavalitsus	Vastse-Kuuste vallavalitsus
Rõngu vallavalitsus	Tartu vallavalitsus	Vastseliina vallavalitsus
Rõuge vallavalitsus	Tarvastu vallavalitsus	Veriora vallavalitsus
Rägavere vallavalitsus	Toila vallavalitsus	Vigala vallavalitsus
Räpina vallavalitsus	Tootsi vallavalitsus	Vihula vallavalitsus
Saare vallavalitsus	Torgu vallavalitsus	Viiratsi vallavalitsus
Saarepeedi vallavalitsus	Tori vallavalitsus	Vinni vallavalitsus
Saku vallavalitsus	Torma vallavalitsus	Viru-Nigula vallavalitsus
Salme vallavalitsus	Tudulinna vallavalitsus	Vormsi vallavalitsus
Sangaste vallavalitsus	Tõstamaa vallavalitsus	Võnnu vallavalitsus
Sauga vallavalitsus	Tähtvere vallavalitsus	Väike-Maarja vallavalitsus
Surju vallavalitsus	Türi vallavalitsus	Vändra alevivalitsus
Suure-Jaani vallavalitsus	Urvaste vallavalitsus	Vändra vallavalitsus
Sõmeru vallavalitsus	Vaivara vallavalitsus	Värskä vallavalitsus
Tabivere vallavalitsus	Valgjärve vallavalitsus	Väätsa vallavalitsus
Taebala vallavalitsus	Valjala vallavalitsus	Õru vallavalitsus
Taheva vallavalitsus	Varbla vallavalitsus	Ülenurme vallavalitsus
Tahkuranna vallavalitsus	Varstu vallavalitsus	
Tamsalu vallavalitsus	Vasalemma vallavalitsus	

LINNAVALITSUSED

Haapsalu linnavalitsus	Mustvee linnavalitsus	Saue linnavalitsus
Jõgeva linnavalitsus	Mõisaküla linnavalitsus	Sillamäe linnavalitsus
Kallaste linnavalitsus	Narva linnakantselei	Sindi linnavalitsus
Keila linnavalitsus	Narva-Jõesuu linnavalitsus	Tallinna linnakantselei
Kohtla-Järve linnavalitsus	Paide linnavalitsus	Tartu linnavalitsus
Kunda linnavalitsus	Paldiski linnavalitsus	Tõrva linnavalitsus
Kuressaare linnavalitsus	Põltsamaa linnavalitsus	Valga linnavalitsus
Kärdla linnavalitsus	Pärnu linnavalitsus	Viljandi linnavalitsus
Loksa linnavalitsus	Püssi linnavalitsus	Võhma linnavalitsus
Maardu linnavalitsus	Rakvere linnavalitsus	Võru linnavalitsus

TALLINNA LINNAOSADE VALITSUSED

Kesklinna Linnaosa Valitsus	Mustamäe Linnaosa Valitsus
Kristiine Linnaosa Valitsus	Nõmme Linnaosa Valitsus
Lasnamäe Linnaosa Valitsus	Põhja-Tallinna Linnaosa Valitsus

UURINGUS MITTEOSALENUD OMAVALITSUSED**VALLAVALITSUSED**

Ambla vallavalitsus	Mikitamäe vallavalitsus	Sonda vallavalitsus
Häädemeeste vallavalitsus	Mustjala vallavalitsus	Sõmerpalu vallavalitsus
Kohtla vallavalitsus	Puurmani vallavalitsus	Tõlliste vallavalitsus
Kolga-Jaani vallavalitsus	Põlva vallavalitsus	Vara vallavalitsus
Koonga vallavalitsus	Rakke vallavalitsus	Viimsi vallavalitsus
Kõue vallavalitsus	Ruhnu vallavalitsus	Võru vallavalitsus
Laimjala vallavalitsus	Saarde vallavalitsus	
Meeksi vallavalitsus	Saue vallavalitsus	

LINNAVALITSUSED

Elva linnavalitsus	Kiviõli linnavalitsus	Põlva linnavalitsus
--------------------	-----------------------	---------------------

TALLINNA LINNAOSADE VALITSUSED

Haabersti Linnaosa Valitsus	Pirita Linnaosa Valitsus
-----------------------------	--------------------------