



**Tervise Arengu Instituut**  
National Institute for Health Development

**HIV-iga SEOTUD TEADMISED JA KÄITUMINE  
GAY-INTERNETILEHEKÜLGI KÜLASTAVATE MSM-ide SEAS**

Uurimuse raport 2007

**Liilia Lõhmus, Aire Trummal**

**Tallinn 2008**

## SISUKORD

SISSEJUHATUS.....	3
1. ÜLEVAADE UURIMUSE TEOSTAMISEST .....	4
2. VALIMI ÜLDISELOOMUSTUS .....	5
3. TEADMISED HIV-NAKKUSE LEVIKUTEEDEST .....	7
4. SUHTUMINE KONDOOMI KASUTAMISSE .....	9
5. SEKSUAALPARTNERID.....	11
6. KONDOOMI KASUTAMINE JA TESTIMINE HIV-ILE .....	14
7. RISKIRÜHMAD .....	16
KOKKUVÕTE .....	18

## **SISSEJUHATUS**

2007. aasta sügisel viidi kolmandat korda läbi meestega seksivate meeste (MSM) küsitlemist gay-internetiportaalide vahendusel. Küsitluse eesmärgiks on saada ülevaadet antud sihtrühma HIV-nakkusega seotud teadmistest, suhtumistest ja riskikäitumise tasemest seksuaalsuhtes. Varasemad küsitlused teostati 2004. aasta kevadel ja 2005. aasta sügisel.

Käesoleva raporti raames on analüüsitud 361 MSM-i andmeid, kes vastasid ankeedile kolmel interneti leheküljel. Kuna MSM-ide küsitlemine toimus interneti vahendusel, ei laiene antud uurimuse tulemused kogu homo- ja biseksuaalsete meeste populatsioonile, vaid puudutavad gay-portaale külastavaid mehi.

## 1. ÜLEVAADE UURIMUSE TEOSTAMISEST

### Küsitluse läbiviimine

Andmete kogumine toimus 18. septembrist – 03. detsembrini 2007. Esialgul oli võimalik ankeedile vastata kahel koduleheküljel – eestikeelsel leheküljel [www.gay.ee](http://www.gay.ee) (infoportaal) ja venekeelsel leheküljel [www.gaycity.ee](http://www.gaycity.ee) (suhtlus- ja infoportaal). Kuna ankeedile vastamine ei olnud piisavalt aktiivne, siis riputati ankeet novembris vastamiseks ülesse lisaks eestikeelsesse suhtlusportaali [www.gay.pri.ee](http://www.gay.pri.ee).

Kokku täideti küsitlusperioodil 399 elektroonilist ankeeti, neist analüüsiks sobilikke oli 361 (mis moodustab 90% algsest valimist). Andmete puhastamise käigus eemaldati analüüsist ankeedid järgmistel põhjustel:

- elamine väljaspool Eestit (n=17), elukoht märkimata (n=1);
- heteroseksuaalne vastaja – märkis ankeeti vastuse „heteroseksuaalne mees“ ja ei omanud ühtegi meessoost partnerit küsitlusele eelnenud 6 kuu jooksul (n=9), seksuaalne orientatsioon märkimata (n=1);
- mitte tõsiselt võetavad vastused (n=5);
- ankeedi täitmine vähem kui 30% ulatuses (n=4), andmete korduv sisestamine (n=1).

Uurimuse ankeet on koostatud Tervise Arengu Instituudi ja Eesti Gayliidu koostöös.

### Andmete analüüs

Andmete analüüsiks vanuse lõikes on valim jagatud kolme vanusrühma:

- 19-aastased ja nooremad;
- 20-29-aastased;
- 30-aastased ja vanemad.

Rahvusega seoste leidmiseks on vastajad jagatud kahte rühma: eestlased ja mitte-eestlased. Mitte-eestlaste grupi moodustavad venelased ja teiste rahvuste esindajad.

Andmeid haridustasemete lõikes analüüsides moodustati neli gruppi:

- põhiharidus või alla selle,
- keskharidus,
- kutsekeskharidus,
- kõrgharidus, magistri- või doktorikraad.

Piirkondlike andmete esitamiseks on vastajad jagatud kaheks:

- Tallinn ja Harjumaa,
- muu Eesti.

Andmeanalüüs toimus kasutades statistilise andmetöötluse paketti SPSS 10.0. Andmete kirjeldamisel on kasutatud tunnuste jaotumist, mis on välja toodud sagedustabelitega ning keskmist näitajat (mis iseloomustab tunnuse üldist taset). Mitme tunnuse ühisjaotusi on kirjeldatud risttabelite abil. Erinevuste hindamiseks erinevate gruppide arvamuste vahel kasutatakse  $\chi^2$  testi, t-testi, Wilcoxon Mann-Whitney testi ja Wilcoxon märgistatud astak-testi. Erinevus loeti oluliseks, kui olulisuse nivoo  $\alpha \leq 0,05$ .

## 2. VALIMI ÜLDISELOOMUSTUS

Analüüsis on kasutatud 361 MSM-i andmeid. Neist 67% (n=242) pidas ennast homoseksuaalseks ja 26% (n=95) biseksuaalseks meheks. Lisaks märkis üks vastaja, et on heteroseksuaalne, kuid tal oli küsitlusele eelnenud 6 kuu jooksul olnud ka meessoost partnereid. Edasises analüüsis liigitatakse antud vastaja biseksuaalsete meeste gruppi. 6% (n=21) küsitluses osalenud MSM-idest ei ole oma seksuaalset orientatsiooni määratlenud ning alla 1% (n=2) märkisid, vastusevariandi „muu“.

Kahe viimase küsitlusaasta (2005 ja 2007) vastajad omavahelises võrdluses seksuaalse orientatsiooni alusel ei erine. Esimesel küsitlusaastal (2004) oli antud küsimuse esitus mõnevõrra erinev ning võrdlust ei ole võimalik teostada.

### Vanus

Ankeedile vastanute keskmine vanus on 30,5 eluaastat. Noorimad respondendid on 12-aastased (n=2) ning vanim 68-aastane (n=1). Valimis on võrdselt 20-29-aastaseid ning 30-aastaseid ja vanemaid – mõlemasse gruppi kuulub üle 40% MSM-idest (vt tabel 1). Võrreldes kahe varasema küsitlusaastaga on 2007. aastal ankeedile vastanud vanemad. 2004. ja 2005. aastal olid ankeeteritud keskmiselt veidi üle 27 aasta vanad.

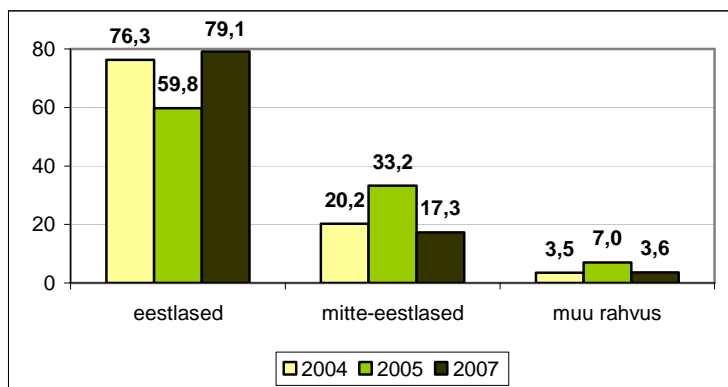
Tabel 1: Vastajate vanuseline struktuur

Vanusrühm	n	%
19-aastased ja nooremad	55	15,4
20-29-aastased	152	42,3
30-aastased ja vanemad	152	42,3
KOKKU	359	100,0
märkimata	2	

### Rahvus

3/4 ankeedile vastanutest on eestlased, venelased moodustavad valimist ligi viiendiku ning mõne protsendi jagu on muude rahvuste esindajaid. 2 respondenti antud küsimusele ei vastanud. 13-st muu rahvuse esindajast 11 täpsustas oma rahvust. Nende seas leidub ukrainlasi (n=3) ning üks armeenlane, juut, leedulane, lätlane, valgevenelane, soomlane, kreeklane, ja nigeerlane. Kuna muude rahvuste esindajaid on valimis vähe, siis on nad edasise analüüsi jaoks liidetud üheks grupiks kokku vene rahvuse esindajatega. Gruppi nimetakse edaspidi „mitte-eestlasteks“.

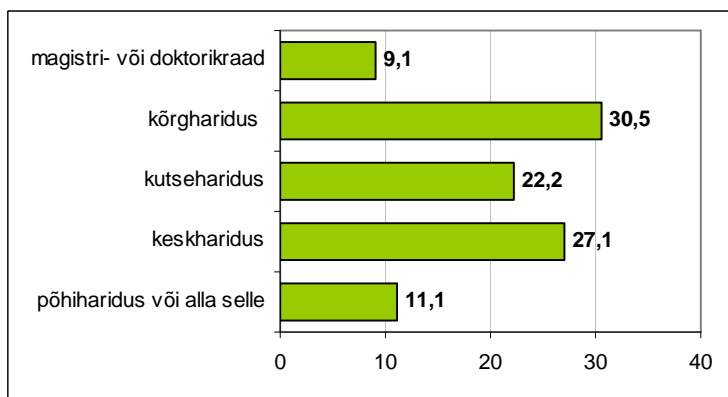
Sarnane rahvuskoosseis oli ka esimesel küsitlusaastal. 2005. aastal oli eestlasi vastajate seas umbes 20% vähem ja vene rahvuse esindajaid üle 10% rohkem (vt joonis 1).



Joonis 1: Vastajate rahvus küsitlusaastate lõikes (%)

### Haridus

Gay-internetilehekülgi külastavate MSM-ide haridustasemest ülevaate saamiseks küsiti neilt kõrgeima lõpetatud haridustaseme kohta. Kõige enam on valimi hulgas kõrg- ja keskharidusega inimesi – mõlemad grupid moodustavad veidi rohkem kui neljandiku. Umbes viiendiku jagu on kutseharidusega vastajaid. Nii madalaima kui kõrgeima haridustasemega MSM-e on kümnendik (vt joonis 2). Kolme küsitlusaasta anded ei erine.



Joonis 2: Vastajate kõrgeim omandatud haridustase (%)

Võrreldes kahe vanema grupiga on 19-aastaste ja nooremate hulgas rohkem maksimaalselt põhiharidusega MSM-e (pooled neist) ning vähem kutsekeskhariduse omajaid (ligi kümnendik). Selles grupis ei ole ühtegi kõrgharidusega vastajat, mis tuleneb antud vanusrühma vastajate liiga noorest east. 30-aastaste ja vanemate inimeste hulgas on kõige väiksemal määral keskharidusega inimesi – ligi viiendik. Ülejäänud osas on nad sarnased 20-29-aastastega (vt tabel 2).

Edasises analüüsis käsitletakse magistri- või doktorikraadi omajaid ühe grupina koos kõrgharidust omavate inimestega. Antud gruppi nimetakse edaspidi „kõrgharidus või kraad“.

Tabel 2: Vastajate haridustase vanusrühmades

Haridustase	19-aastased ja nooremad		20-29-aastased		30-aastased ja vanemad	
	n	%	n	%	n	%
põhiharidus või alla selle	27	49,1	8	5,3	4	2,6
keskharidus	24	43,6	49	32,2	25	16,4
kutsekeskharidus	4	7,3	33	21,7	43	28,3
kõrgharidus	-	-	50	32,9	60	39,5
magistri- või doktorikraad	-	-	12	7,9	20	13,2
<b>KOKKU</b>	<b>55</b>	<b>100,0</b>	<b>152</b>	<b>100,0</b>	<b>152</b>	<b>100,0</b>

### Piirkond

Kaks kolmandikku internetis ankeedile vastanud MSM-idest elavad Tallinnas või Harjumaal. Teistest Eesti piirkondadest on kõige suuremal määral esindatud Tartumaa (sh Tartu) elanikud, kes moodustavad valimist veidi rohkem kui kümnendiku (vt tabel 3). Võrreldes kahe varasema küsitlusega, ei ole elukohaga seotud andmed muutunud. Järgnevas analüüsis on vastajad elukoha alusel jagatud kaheks – „Tallinn ja Harjumaa“ ning „muu Eesti“.

Tabel 3: Vastajate jagunemine piirkondadesse

Piirkond	n	%
<b>Tallinn ja Harjumaa</b>	<b>238</b>	<b>66,0</b>
sh Tallinn	216	59,9
sh Harjumaa	22	6,1
<b>muu Eesti</b>	<b>123</b>	<b>34,0</b>
sh Hiiumaa	2	0,6
sh Ida-Virumaa	10	2,8
sh Jõgevamaa	1	0,3
sh Järvamaa	4	1,1
sh Läänemaa	4	1,1
sh Lääne-Virumaa	6	1,7
sh Pärnumaa	9	2,5
sh Raplamaa	2	0,6
sh Saaremaa	9	2,5
sh Tartumaa	50	13,9
sh Valgamaa	3	0,9
sh Viljandimaa	7	2,0
sh Võrumaa	2	0,6
sh märkimata	10	2,8
<b>KOKKU</b>	<b>361</b>	<b>100,0</b>

### 3. TEADMISED HIV-NAKKUSE LEVIKUTEEDEST

Seoses HIV-nakkuse levikuteedega esitati MSM-idele viis küsimust, mis on toodud tabelis 4. 2007. aasta andmed on kõigi küsimuste osas korrektselt võrreldavad vaid 2005. aastaga, kuna 2005. aastal muudeti parema arusaadavuse eesmärgil kahe küsimuse sõnastust. Seetõttu 2004. aasta andmeid küsitlusaastate võrdluses ei kasutata.

Praktiliselt kõik ankeedile vastanud MSM-id on kursis sellega, et süstides eelnevalt kasutatud süstlaga, võib ka ise nakatuda HIV-i. 95% vastajatest on teadlikud, et kondoomi kasutamine iga seksuaalvahekorra ajal vähendab nakkuse saamise riski ning et ka terve väljanägemisega inimene võib olla nakatunud HIV-i. Mõnevõrra vähem on õigesti vastanud küsimuse osas, mis käsitleb seksuaalvahekorda ühe nakatumata ja truu partneriga. Kõige vähem ollakse aga kursis sellega, et sääsehammustuse kaudu HIV-nakkus ei levi – antud küsimusele vastas õigesti alla kolmveerandi MSM-idest.

Võrreldes 2005. aastaga on muutus toimunud ühe küsimuse osas. 2007. aastal on 11% võrra rohkem sääsehammustuse küsimusele õigesti vastanud MSM-e (vt tabel 4).

Tabel 4: HIV-nakkuse levikuteedega seotud küsimustele õigesti vastanud 2005, 2007 (%)

Küsimus	2005	2007
1. Kas HIV-i nakatumise riski on võimalik vähendada kasutades iga seksuaalvahekorra ajal kondoomi? (jaatav vastus)	94,0	95,3
2. Kas HIV-i nakatumise riski on võimalik vähendada olles seksuaalvahekorras vaid ühe nakatumata ja sulle truu partneriga? (jaatav vastus)	90,5	87,0
3. Kas inimene võib nakatuda HIV-i süstides süstlaga, mida keegi enne teda on kasutanud? (jaatav vastus)	99,1	97,5
4. Kas inimene võib nakatuda HIV-i sääsehammustuse kaudu? (eitav vastus)	61,3	72,3
5. Kas inimene, kes näeb terve välja, võib olla nakatunud HIV-i? (jaatav vastus)	93,5	94,7
<b>Vastas õigesti kõigile viiele küsimusele</b>	<b>50,9</b>	<b>57,6</b>

Hindamaks teadmiste taset HIV-nakkuse levikuteedest, vaadati nende MSM-ide hulka, kes vastasid korraga õigesti kõigile viiele küsimusele. Vastavalt indikaatorile omab korrektseid teadmisi 58% gay-portaale külastavatest MSM-idest. Sarnaselt eelmisele küsitluskorrale omab indikaatorile suurimat mõju sääsehammustusega seotud küsimus. Kui see küsimus arvutustest välja jätta, siis vastab neljale küsimusele korraga õigesti 79% anketeeritutest ehk 21% enam vastajaid. Kummalgi puhul ei erine indikaatori väärtus 2005. aastast statistiliselt olulisel määral.

Sotsiaal-demograafiliste andmete lõikes on erinevust teadmiste tasemes märgata vaid kahe haridustaseme vahel. MSM-ide hulgas, kellel on kõrgharidus või kraad, on 21% rohkem korrektsete teadmistega inimesi kui maksimaalselt põhiharidusega vastajate grupis – osakaalud vastavalt 63% ja 42%.

Lisaks uuriti MSM-idelt, kas nende arust levib HIV-nakkus ja sugulisel teel levivad infektsioonid (STLI) oraal- ja anaalseksi kaudu. Vastajatel oli võimalik anda hinnang 5-pallisel skaalal (1-täiesti nõus, 2-pigem nõus, 3-pigem ei ole nõus, 4-üldse ei ole nõus, 5-ei oska öelda) kahele väitele:

- HIV ja suguhaigused ei levi anaalseksi kaudu;
- HIV ja suguhaigused ei levi oraalseksi kaudu.

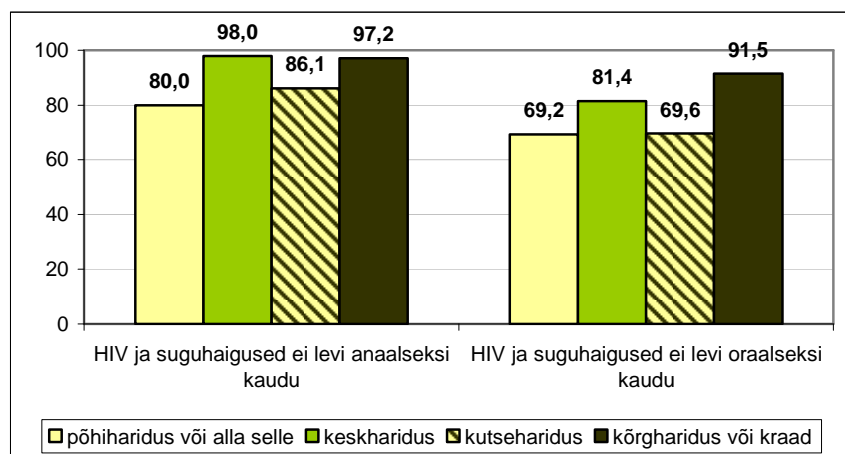
Õigeks loeti vastused „pigem ei ole nõus“ ja „üldse ei ole nõus“.



93% ei nõustunud väitega „HIV ja suguhaigused ei levi anaalseksi kaudu“ ning 81,5% ei nõustunud väitega „HIV ja suguhaigused ei levi oraalseksi kaudu“. Mõlemale väitele andis korraga õige vastuse 79% MSM-idest.

Rahvusrühmade vahel tuleb erinevus esile oraalseksiga seotud väite osas. Võrreldes eestlastega on muust rahvusest MSM-ide seas oluliselt vähem vastajaid, kes teavad, et HIV ja STLI-d võivad levida ka oraalseksi kaudu. Väitega ei nõustunud 86% eestlastest ja 64% mitte-eestlastest.

Mõlema esitatud väite osas ilmnevad erinevused haridustasemete lõikes ning kesk- ja kõrgharidusega MSM-ide hulgas on rohkem vastajaid, kes on teadlikud HIV-i ja STLI-de levikust anal- ja oraalseksi kaudu. Anaalseksiga seotud väite osas erinevad mõlema haridustasemega MSM-id nii kutseharidusega kui maksimaalselt põhiharidusega vastajatest. Oraalseksiga seotud väite osas tuleb esile kõrgharidusega vastajate statistiliselt oluline erinevus kutseharidusega ja maksimaalselt põhiharidusega MSM-idest (vt joonis 3).

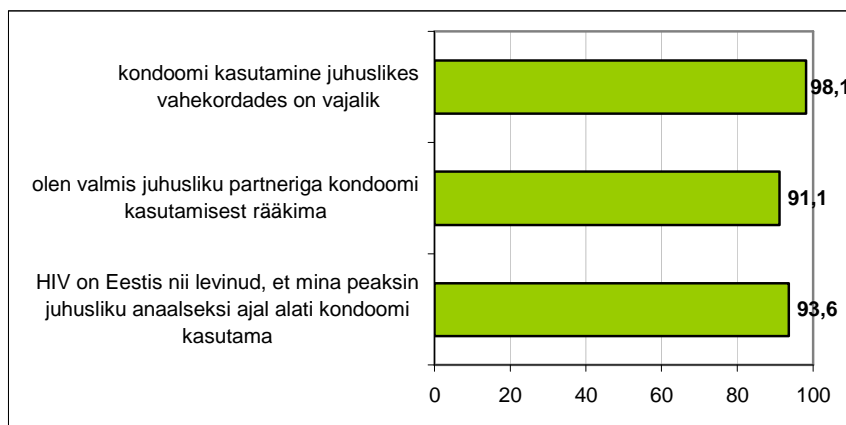


Joonis 3: HIV/STLI-de levikuga seotud väidetega mitte nõustunud vastajad haridustasemete lõikes (%)

#### 4. SUHTUMINE KONDOOMI KASUTAMISSE

Selgitamaks MSM-ide suhtumist kondoomi kasutamisse, esitati vastajatele kolm väidet, mida oli võimalik hinnata 5-pallisel skaalal (1-täiesti nõus, 2-pigem nõus, 3-pigem ei ole nõus, 4-üldse ei ole nõus, 5-ei oska öelda). Järgnevalt vaadatakse nende vastajate hulka, kes andsid väidetele nõustuva vastuse („täiesti nõus“ ja „pigem ei ole nõus“) ehk väljendasid positiivset suhtumist kondoomi kasutamisse. 2004. aastal kondoomi kasutamise seotud suhtumisi ei uuritud ning 2005. aastal olid esitatud antud teemaga seoses teistsugused väited. Seetõttu 2007. aasta andmeid varasemate küsitlusaastatega ei võrrelda.

Kõikide väidete puhul ületas nõustujate osakaal 90%-i. Kõige enam ollakse nõus sellega, et kondoomi kasutamine juhuslikes vahekordades on vajalik (vt joonis 4).



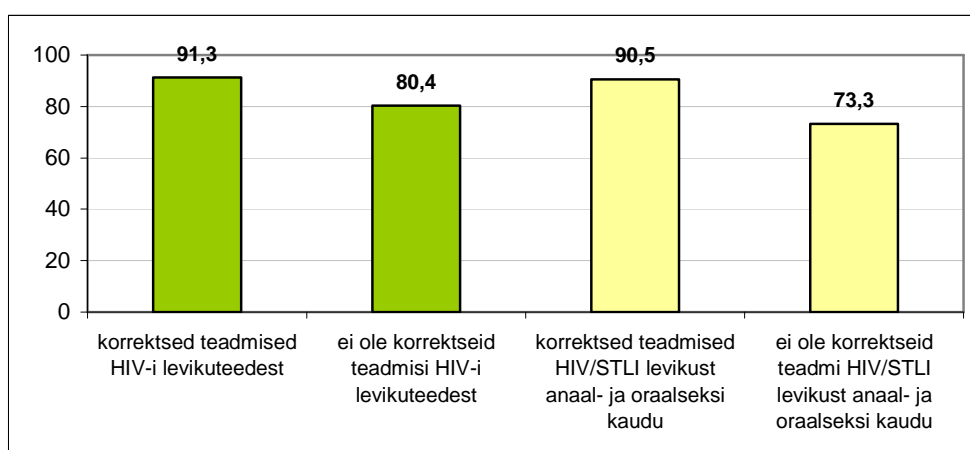
Joonis 4: Kondoomi kasutamisse suhtumist väljendavate väidetega nõustunud vastajad (%)

87% gay-portaale külastavatest MSM-idest nõustus korraka kõigi kolme väitega ehk suhtub kondoomi kasutamisse positiivselt.

Võrreldes kahe vanema grupiga on 19-aastaste ja nooremate hulgas antud indikaatori väärtus väiksem. 19-aastastest ja noorematest MSM-idest suhtub kondoomi kasutamisse positiivselt 76%, 20-29-aastastest 88% ning 30-aastastest ja vanematest 90%.

Võrdluses haridustasemetega lõikes erinevad madalaima ja kõrgeima haridusega inimesed. Põhihariduse ja alla selle tasemega MSM-ide seas suhtub kondoomi kasutamisse positiivselt 70%, kõrghariduse või kraadiga vastajatest 91%. Kesk- ja kutseharidusega MSM-ide puhul on antud näitaja 87%.

Analüüsi käigus võrreldi HIV-nakkuse levikuteedega seotud teadmisi kondoomi suhtumisega. MSM-ide, kellel on korrektsed teadmised HIV-i levikuteedest ning kes teavad, et HIV ja STLI-d levivad anal- ja oraalseksi kaudu, suhtuvad kondoomi kasutamisse positiivsemalt (vt joonis 5).



Joonis 5: Kondoomi kasutamisse positiivselt suhtuvad vastajad seoses teadmiste tasemega HIV-nakkuse levikust (%)

## 5. SEKSUAALPARTNERID

### Meessoost partnerid

91% (n=327) ankeedile vastanud MSM-idest on küsitlusele eelnenud 6 kuu jooksul olnud seksuaalvahekorras (anaal- või oraalvahekorras) meessoost partneriga. 74% (n=245) on samal perioodil olnud meessoost partneriga anaalses vahekorras.

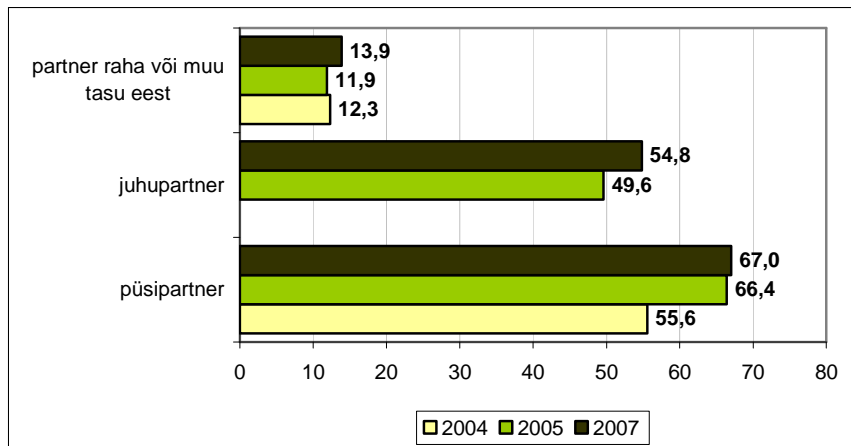
Sarnaselt eelmistele küsitlusaastale on keskmise seksuaalpartnerite arvu arvutamisel eemaldatud 2,5% kõige kõrgemaid ja kõige madalmaid väärtusi, sest üksikud vastajad panid kirja väga suure seksuaalpartnerite arvu (kõige suurem partnerite arv 127). Vastuste hulgas esinevad suured äärmused ei väljendaks õiget olukorda.

Viimase 6 kuu jooksul on MSM-idel olnud keskmiselt 4,3 meessoost partnerit (varieerudes 5% eemaldamisel 1-40 partneri vahel) ning 2,7 anaalseksi partnerit (varieerudes 5% eemaldamisel 1-20 partneri vahel). Tulemus ei erine eelmisest küsitlusaastast.

Sotsiaal-demograafiliste gruppide andmeid võrreldes tuleb esile üks erinevus meessoost partnerite üldarvus. Võrreldes muu Eestiga on Tallinn/Harjumaa vastajatel oluliselt rohkem seksuaalpartnereid – keskmine meespartnerite arv vastavalt 3,2 ja 4,9.

Ankeedile vastajatelt küsiti andmeid ka erinevat tüüpi anaalseksi partnerite kohta küsitlusele eelnenud 6 kuu jooksul. 2007. ja 2005. aastal eristati järgmisi partneri tüüpe: püsipartner, juhupartner ja partner, kellele tasuti seksi eest rahas või muul viisil. 2004. aastal küsiti püsipartneri, lühiajalise partneri, ühe-öö partneri ning seksuaalpartneri kohta, kellele tasuti seksi eest rahas või muul viisil. Ehk osati küsimuse esitus erines. Seetõttu on joonisel 6 (ja ka edaspidi) juhupartneri osas küsitlusaastate võrdlus esitatud vaid 2005. ja 2007. aasta andmetega seoses.

Kaks kolmandikku 2007. aastal interneti vahendusel ankeedile vastanud MSM-idest on küsitlusele eelnenud 6 kuu jooksul olnud anaalvahekorras püsipartneriga, enam kui pooled juhupartneriga ning 14% partneriga, kellele tasuti seksi eest rahas või mõnel muul viisil. Kahe viimase küsitlusaasta andmed omavahelises võrdluses ei erine. 2005. aastal suurenes kümnendiku võrra püsipartneriga seksuaalvahekorras olnute osakaal (vt joonis 6). 43% küsitletutest on poole aasta jooksul olnud anaalvahekorras nii püsi- kui juhupartneriga.



Joonis 6: Meessoost anaalseksi partnerid viimase 6 kuu jooksul küsitlusaastate lõikes (%)

Seoses partneritega, kellele tasuti seksi eest rahas või muul viisil, on erinevusi märgata rahvusrühmades ja haridustasemete lõikes. Võrreldes eestlastega on muust rahvusest MSM-ide seas sellises vahekorras olnud üle kümnendiku rohkem vastajaid – osakaalud vastavalt 11% ja 24%. Rahvusgruppide vaheline erinevus esines ka 2005. aastal.

Põhihariduse või alla selle tasemega vastajate hulgas on anaalse vahekorra eest viimase 6 kuu jooksul tasunud 23% MSM-idest, kutseharidusega vastajatest 19% ja kõrghariduse või kraadiga ankeeteeritutest 15%. Eeltoodud grupid erinevad keskharidusega vastajatest, kelle seas on oluliselt vähem seksi eest maksnud MSM-e – 5%

Tallinnas/Harjumaal on muust Eestist rohkem vastajaid, kes olid küsitlusele eelnenud 6 kuu jooksul anaalses vahekorras püsipartneriga – vastavalt 72% ja 58%. Taoline erinevus tuli esile ka 2005. aastal.

Erinevalt eelnevatest küsitlusaastatest uuriti 2007. aastal ka erinevat tüüpi seksuaalpartnerite arvu. Kui arvestada nii anaalsete kui oraalsete vahekordadega, siis on ankeedile vastanud MSM-idest küsitlusele eelnenud 6 kuu jooksul püsipartneriga vahekorras olnud 77%, juhupartneriga 67% ning partneriga tasu eest 16%. Vastavas vahekorras olnute hulgas on keskmised partnerite arvud järgmised:

- püsipartner – 1,3 (varieerudes 5% eemaldamisel 1-3 partneri vahel);
- juhupartner – 4,7 (varieerudes 5% eemaldamisel 1-45 partneri vahel);
- tasu eest partner – 2,3 (varieerudes 5% eemaldamisel 1-10 partneri vahel).

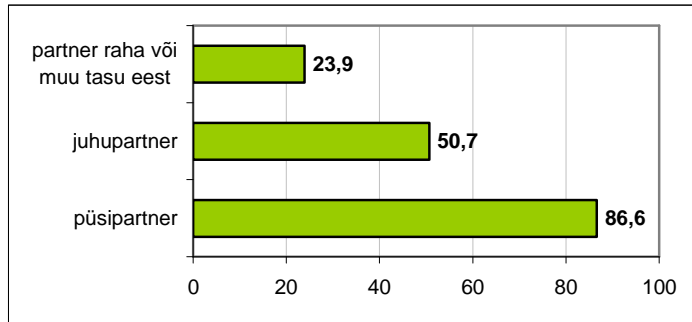
### Naissoost partnerid

20% (n=70) ankeedile vastanud MSM-idest on küsitlusele eelnenud 6 kuu jooksul olnud seksuaalvahekorras naissoost partneriga. Samas suurusjärgus oli naissoost partneritega vastajate osakaal ka kahel varasemal aastal.

Naissoost partneritega seksuaalvahekorras olnutel oli viimase poole aasta jooksul keskmiselt 1,4 naispartnerit (varieerudes 1-2 vahel). Võrreldes 2005. aastaga on antud näitaja vähenenud – siis oli keskmine partnerite arv 2,4.

Ligi 90% naistega seksuaalvahekorras olnutest on küsitlusele eelneva 6 kuu jooksul olnud suhetes püsipartneriga, pooled juhupartneriga ning neljandik partneriga, kellele tasuti seksi eest

rahas või mõnel muul viisil. Võrreldes 2005. aastaga on kaks korda vähenenud naissoost seksuaalpartnerile seksi eest tasu maksnud MSM-ide osakaal – 2005. aastal oli antud näitaja 47%.



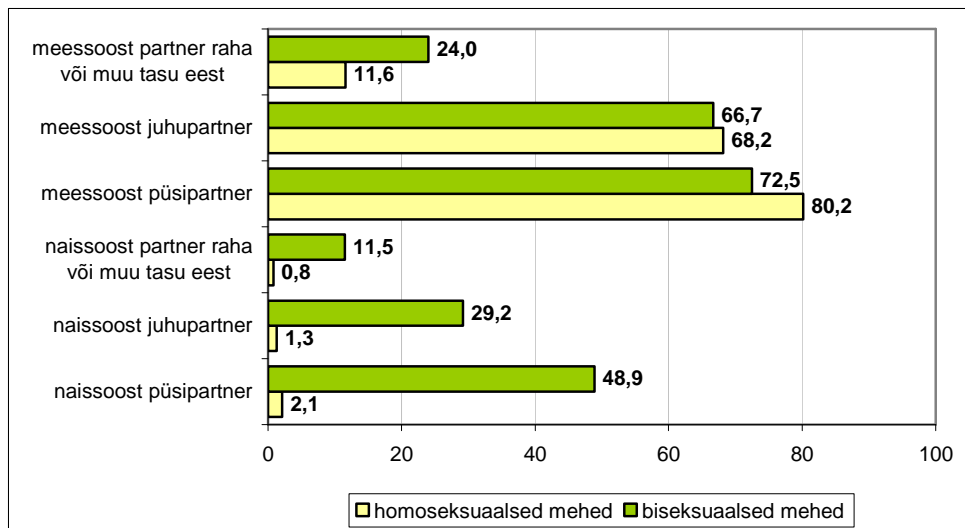
Joonis 7: Naissoost seksuaalpartnerid viimase 6 kuu jooksul (% naistega seksuaalvahekorras olnutest)

Kui võrrelda omavahel homo- ja biseksuaalseid mehi, siis tulevad erinevused esile järgmiste partneri tüüpide osas:

- meessoost partnerid, kellele tasuti seksi eest;
- kõike kolme tüüpi naissoost partnerid.

Võrreldes homoseksuaalsete meestega on biseksuaalsete seas oluliselt rohkem neid, kellel on viimase poole aasta jooksul eelmainitud seksuaalpartnereid (vt joonis 8).

17%-l (n=60) ankeedile vastanutest on viimase poole aasta jooksul olnud seksuaalsuhteid nii meeste kui naistega.



Joonis 8: Erinevad seksuaalpartnerid viimase 6 kuu jooksul seksuaalse orientatsiooni lõikes (%)

## 6. KONDOOMI KASUTAMINE JA TESTIMINE HIV-ile

### Kondoomi kasutamine analvahekorras meespartneriga

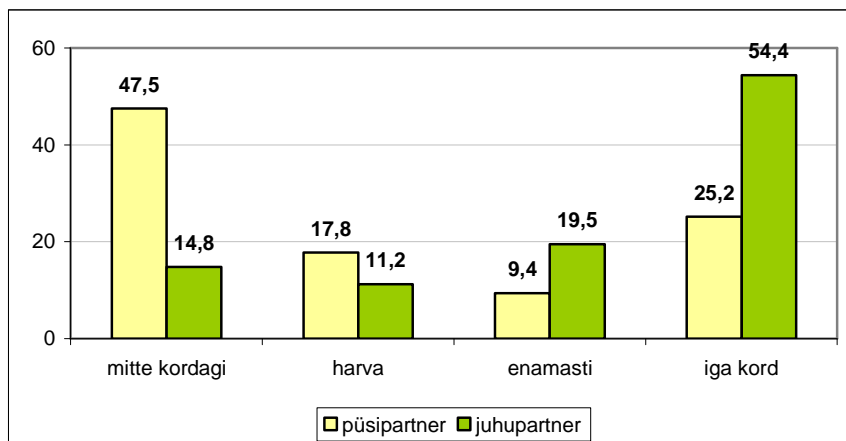
Riskikäitumise taset seksuaalsuhetes on hinnatud kahe näitaja alusel:

- MSM-ide protsent, kes viimase 6 kuu jooksul kasutasid anaalses vahekorras meessoost juhupartneriga iga kord kondoomi.
- MSM-ide protsent, kes kasutasid kondoomi viimase anaalse vahekorra ajal meessoost juhupartneriga.

Järgnevasse analüüsi on kaasatud vaid need, kes on olnud eelneva kuue kuu jooksul anaalses vahekorras meestega (74% respondentidest).

2004. aastal küsiti kondoomi kasutamise kohta viimase 6 kuu jooksul ilma partneri tüüpi eristamata, 2005. ja 2007. aastal on aga küsimus esitatud kolme partneri tüüpi puudutavalt. Seetõttu ei ole hilisemad andmed esimese küsitlusaastaga võrreldavad. Viimase vahekorra kohata küsiti kõikidel aastatel üldiselt – ilma partneritüüpi eristamata.

Kondoomi kasutamise tavad püsi- ja juhupartneri korral on erinevad ning juhusuhetes kasutatakse oluliselt sagedamini kondoomi. Viimase kuue kuu jooksul kasutas püsipartneri korral alati kondoomi veerand taolises vahekorras olnud vastajatest ning juhupartneri korral veidi üle poole juhusuhetes olnud MSM-idest (vt joonis 9). Võrreldes 2005. aastaga erinevusi esile ei tule.



Joonis 9: Kondoomi kasutamise sagedus viimase 6 kuu jooksul analvahekorras partneri tüüpide lõikes (% vastavas vahekorras olnutest)

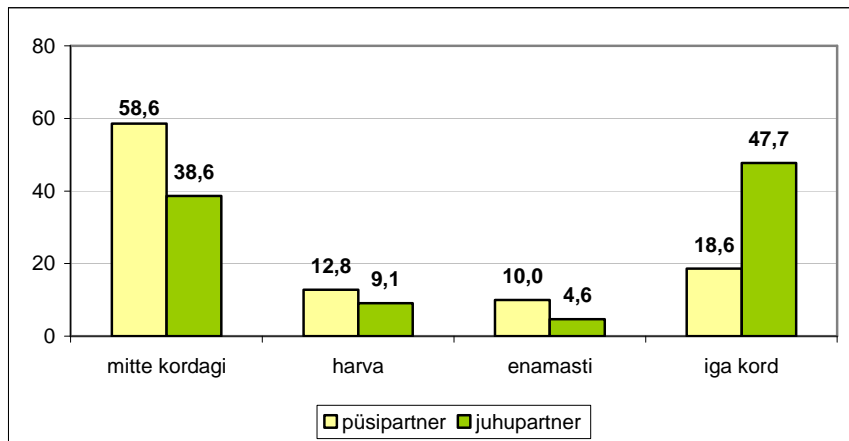
Tasu eest seksuaalvahekorras olnutest (n=50) vastas kondoomi kasutamise küsimusele 37 MSM-i. Neist 57% kasutas viimase kuue kuu jooksul iga kord kondoomi ning 27% ei teinud seda kordagi. Harva või enamasti kondoomi kasutanuid oli kokku 16%.

Viimase anaalse vahekorra ajal meessoost partneriga kasutas kondoomi 47% vastanutest. Antud näitaja oli samal tasemel ka 2004. ja 2005. aastal.

Sotsiaal-demograafiliste näitajate lõikes tuleb esile üks erinevus. Võrreldes eestlastega on muust rahvusest MSM-ide hulgas oluliselt suurem osakaal vastajaid, kes kasutavad juhupartneri korral kondoomi – viimase kuue kuu jooksul tegi seda iga kord 70% mitte-eestlastest ja 50% eestlastest.

### Kondoomi kasutamine naissoost partneriga

Ka naissoost seksuaalpartnerite korral kasutatakse juhupartneriga oluliselt enam kondoomi kui püsipartneriga. Naissoost püsipartneriga kasutas viimase kuue kuu jooksul alati kondoomi umbes viiendik taolises vahekorras olnud MSM-idest ning juhupartneri korral ligi pooled (vt joonis 10).

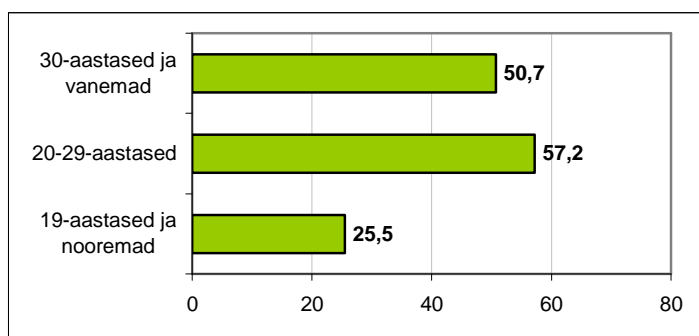


Joonis 10: Kondoomi kasutamise sagedus viimase 6 kuu jooksul naissoost partneri tüüpide lõikes (% vastavas vahekorras olnutest)

### HIV-testi tegemine

50% anketeeritud MSM-idest on oma elu jooksul vähemalt korra HIV-testi teinud ning 27% käis testimas viimase 12 kuu jooksul. Kahel varasemal aastal on need näitajad olnud samal tasemel.

Võrreldes kahe vanema grupiga on 19-aastaste ja nooremate hulgas oluliselt vähem HIV-ile testimas käinud vastajaid – nendest on elu jooksul HIV-testi teinud neljandik, kahes vanemas grupis üle poole (vt joonis11). Erinevus vanusgruppide vahel on tulnud esile ka kahel varasemal küsitlusaastal.

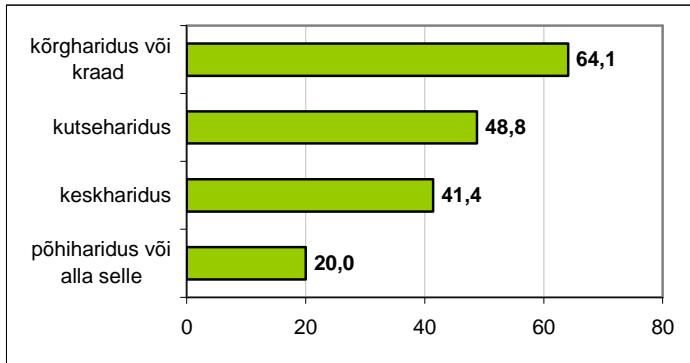


Joonis 11: Elu jooksul vähemalt korra HIV-testi teinud vastajad vanusrühmades (%)

Tallinna/Harjumaa MSM-ide hulgas on muust Eestist rohkem elu jooksul HIV-testi tegemas käinud vastajaid – osakaalud vastavalt 54% ja 42%.

Haridustasemete lõikes andmeid analüüsid tuleb esile, et kõige väiksem on HIV testi teinute osakaal MSM-ide hulgas, kellel on põhiharidus või alla selle (viiendik taolise haridusega

vastajatest). Kõige rohkem on testimas käinud MSM-e kõrghariduse või kraadiga anketeeritute hulgas – ligi kaks kolmandikku. Kesk- ja kutseharidusega vastajate grupis on oma elu jooksul HIV-ile testimas käinud veidi vähem kui pooled (vt joonis 12).



Joonis 12: Elu jooksul vähemalt korra HIV-testi teinud vastajad haridustasemete lõikes (%)

## 7. RISKIRÜHMAD

Viimases peatükis antakse ülevaade seksuaalsuhetega seotud riski koondtasemest MSM-ide hulgas. Selleks arvutati välja riskeeriva seksuaalkäitumise skoor, mille puhul võeti arvesse järgmised komponendid:

- kondoomi kasutamine viimase kuue kuu jooksul anaalvahekorras meessoost juhupartneriga (0 = kasutas kondoomi iga kord; 1 = ei kasutanud iga kord kondoomi)
- kondoomi kasutamine viimase kuue kuu jooksul anaalvahekorras meessoost partneriga, kellele tasuti seksi eest rahas või muul viisil (0 = kasutas kondoomi iga kord; 1 = ei kasutanud iga kord kondoomi)
- kondoomi kasutamine viimase anaalvahekorra ajal meessoost partneriga (0 = kasutas kondoomi; 1 = ei kasutanud kondoomi);
- kondoomi kasutamine viimase kuue kuu jooksul vahekorras naissoost juhupartneriga (0 = kasutas kondoomi iga kord; 1 = ei kasutanud iga kord kondoomi);
- kondoomi kasutamine viimase kuue kuu jooksul vahekorras naissoost partneriga, kellele tasuti seksi eest rahas või muul viisil (0 = kasutas kondoomi alati; 1 = ei kasutanud alati kondoomi).

Peale komponentide liitmist saadi riskiva seksuaalkäitumise skoor vahemikus 0 kuni 5. Vastavalt skoorile jagati vastajad kolme riskirühma:

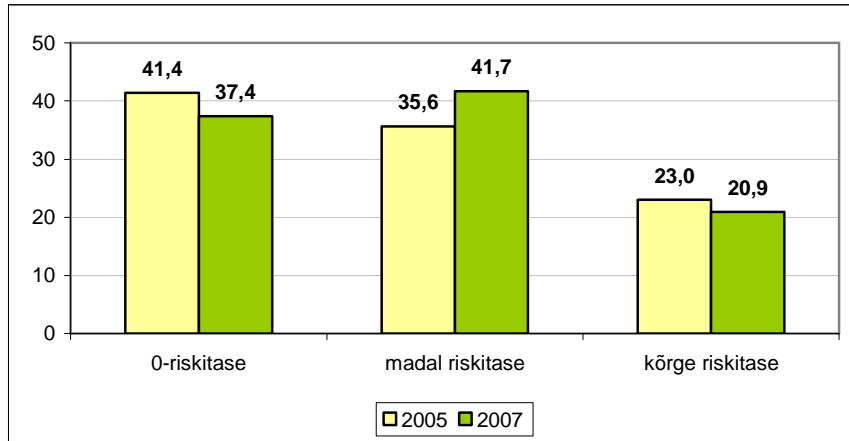
- 0-riskitasemega grupp – skoor = 0,
- madala riskitasemega grupp – skoor = 1,
- kõrge riskitasemega grupp – skoor = 2-5.

2007. aasta andmeid võrreldakse 2005. aasta andmetega, kuna 2004. aastal küsiti juhupartneri kohta teisiti ning ei esitatud küsimust kondoomi kasutamise kohta erinevat tüüpi naissoost partneritega.

Riskikäitumise analüüsi on võimalik teostada 345 MSM-i hulgas (96% valimist), kes on vastanud kõigile eeltoodud komponentide küsimustele. Võrdväärset hulgal on vastajate hulgas 0- ja madala riskitasemega MSM-e – neljakümne protsendi ringis. Väikseimal hulgal on



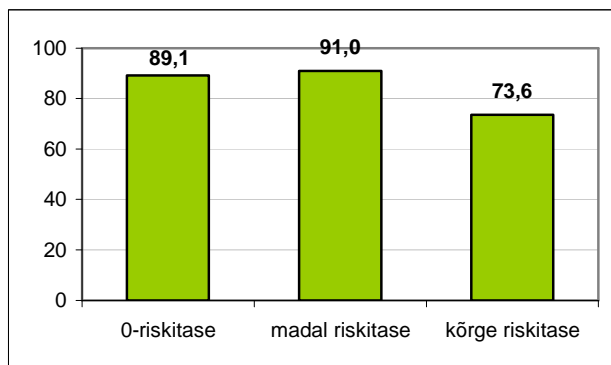
seksuaalsuhetes kõrge riskiga käitujaid – nemad moodustavad interneti vahendusel ankeeteritustest viiendiku. Võrreldes 2005. aastaga muutuseid toimunud ei ole (vt joonis 13). Andmeid sotsiaal-demograafilistes gruppides analüüsid erinevusi esile ei tule.



Joonis 13: Vastajate jagunemine riskirühmadesse küsitlusaastate lõikes (%)

Omavahel võrreldi riskirühmade teadmisi HIV-nakkuse levikuteedest, teadlikkust HIV-i ja STLI-de levikust anal- ja oraalvahekorra kaudu ning suhtumist kondoomi kasutamisse. Erinevus riskigruppide vahel tuleb esile vaid seoses suhtumisega kondoomi kasutamisse. Võrreldes kahe madalama riskitasemega MSM-idega on seksuaalsuhetes kõige riskeerivamalt käituvate vastajate hulgas ligi viiendiku võrra vähem kondoomi kasutamisse positiivselt suhtujaid (vt joonis 14).

Samuti vaadati HIV-testi tegemise taset erinevates riskirühmades, kuid siinjuures statistiliselt olulist erinevust ei ilmnenud.



Joonis 14: Kondoomi kasutamisse positiivselt suhtuvad vastajad riskirühmade lõikes (%)

## KOKKUVÕTE

2007. aastal korraldati MSM-ide küsitlemist gay-internetiportaalide vahendusel kolmandat korda ning analüüsitud on 361 vastaja andmeid.

Ankeedile vastanud MSM-ide keskmine vanus on 30,5 eluaastat. Kolmveerand anketeeritutest on eestlased, ligi viiendik venelased ning mõne protsendi jagu leidub muude rahvuste esindajaid. Nelikümmend protsenti valimist on kõrghariduse või akadeemilise kraadiga vastajad. Kaks kolmandikku internetis ankeedile vastanud MSM-ide elavad Tallinnas või Harjumaal.

Seoses HIV-nakkuse levikuteedega esitati MSM-idele viis küsimust. Üle üheksakümne protsendi vastajatest teavad, et süstides eelnevalt kasutatud süstlaga, võib ka ise nakatuda HIV-i, et kondoomi kasutamine iga seksuaalvahekorra ajal vähendab nakkuse saamise riski ning et ka terve väljanägemisega inimene võib olla HIV-nakkuse kandja. Kõige vähem ollakse kursis sellega, et sääsehammustuse kaudu HIV-nakkus ei levi. Kõigile viiele teadmiste küsimusele vastab korraga õigesti 58% MSM-ideest. Kui sääsehammustuse küsimus indikaatorist välja jätta, vastab neljale küsimusele õigesti enam kui kolmveerand anketeeritutest.

79% interneti vahendusel küsitletud MSM-ideest teavad, et HIV ja STLI-d levivad ka oraal- ja anaalseksi kaudu. 87% anketeeritutest suhtub kondoomi kasutamisse positiivselt ehk nõustub kõigi kolme väitega puudutavalt seksuaalpartneriga kondoomi kasutamisest rääkimist ja vajadust juhuvahekordades kondoomi kasutada. MSM-ide, kellel on korrektsed teadmised HIV-i levikuteedest ning kes teavad, et HIV ja STLI-d levivad anal- ja oraalseksi kaudu, suhtuvad kondoomi kasutamisse positiivsemalt.

Umbes üheksakümmend protsenti ankeedile vastanud MSM-ideest on küsitlusele eelnenud kuue kuu jooksul olnud anal- või oraalvahekorras meessoost partneriga ning kolmveerand on olnud anaalses vahekorras. Keskmiselt on vastanutel viimase poole aasta jooksul olnud 4,3 erinevat meespartnerit ning 2,7 anaalseksi partnerit. Kaks kolmandikku MSM-ideest on olnud analvahekorras püsipartneriga, enam kui pooled juhupartneriga ning 14% partneriga, kellele tasuti seksi eest rahas või mõnel muul viisil.

Viiendik ankeedile vastanud MSM-ideest on küsitlusele eelnenud kuue kuu jooksul olnud seksuaalvahekorras naissoost partneriga. Nende keskmine partnerite arv antud ajavahemikul oli 1,4. Umbes üheksakümmend protsenti naistega seksuaalvahekorras olnutest on eelnenud kuue kuu jooksul olnud suhetes püsipartneriga, pooled juhupartneriga ning neljandik partneriga, kellele tasuti seksi eest rahas või mõnel muul viisil.

Viimase kuue kuu jooksul kasutas meessoost püsipartneri korral analvahekorras alati kondoomi veerand taolises vahekorras olnud vastajatest ning juhupartneri korral 54% juhusuhetes olnud MSM-ideest. Nende meeste grupis, kes seksi eest maksid, kasutas alati kondoomi 57%. Naissoost püsipartneriga kasutas viimase kuue kuu jooksul alati kondoomi umbes viiendik ning juhupartneri korral 48% taolises vahekorras olnud MSM-ideest.

Pooled vastajatest on oma elu jooksul vähemalt korra HIV-testi teinud.

37% interneti vahendusel anketeeritud MSM-ideest ei käitu seksuaalsuhetes riskeerivalt ning samas suurusjärgus on ka madala riskitasemega vastajate osakaal (moodustatud riskiskoori alusel). 21% vastajatest kuuluvad kõrge riskitasemega gruppi ehk omavad riskikäitumist vähemalt kahe analüüsitud komponendi osas. Riskikäitumist mitte omavate ja madala

riskitasemega grupi vastajad suhtuvad kondoomi kasutamisse positiivsemalt kui kõrge riskitasemega MSM-id.

Võrreldes kahe vanema vanusrühmaga on 19-aastaste ja nooremate grupis vähem kondoomi kasutamisse positiivselt suhtuvaid MSM-e ning nende seas on vähem oma elu jooksul HIV-testi teinud vastajaid.

Rahvusrühmade vahelises võrdluses tuleb esile, et eestlaste hulgas on mitte-eestlastega võrreldes enam vastajaid, kes teavad, et HIV/STLI-d levivad ka oraalseksi kaudu. Mitte-eestlastest MSM-ide grupis on eestlastest rohkem vastajaid, kes on viimase poole aasta jooksul meesoost anaalseksi partnerile vahekorra eest maksnud. Juhusuhetes kasutavad eestlased vähem kondoomi kui teiste rahvuste esindajad.

Haridustasemete lõikes selgub, et kõrghariduse või kraadiga MSM-idel on paremad teadmised HIV-nakkuse levikuteedest, nende suhtumine kondoomi kasutamisse on positiivsem ning nende hulgas on enam vastajaid, kes on oma elu jooksul HIV testi teinud. Kesk- ja kõrgharidusega vastajate hulgas on suurem osakaal MSM-e, kes teavad, et HIV ja STLI-d levivad ka oraal- ja anaalseksi kaudu. Keskhariidusega vastajate grupis on oluliselt vähem mehi, kes viimase kuue kuu jooksul tasusid meespartnerile seksi eest.

Piirkondlike andmeid vaadates ilmneb, et Tallinn/Harjumaa vastajatel on muu Eesti MSM-idest oluliselt rohkem seksuaalpartnerid ning suurem hulk nendest on viimase kuue kuu jooksul olnud anaalses vahekorras püsipartneriga. Tallinna/Harjumaa MSM-ide hulgas on muust Eestist rohkem elu jooksul HIV-testi tegemas käinud vastajaid.

Seksuaalse orientatsiooni lõikes tuleb esile erinevus seoses seksuaalpartnerite tüübiga. Biseksuaalsete meeste seas on enam vastajaid, kellel oli viimase kuue kuu jooksul meesoost või naissoost partnereid, kellele tasuti seksi eest. Samuti on võrreldes homoseksuaalsetega biseksuaalsete grupis rohkem naissoost püsi- ja juhupartneritega vastajaid.

Kahe viimase küsitlusaasta võrdluses on toimunud muutus naispartnerite osas. Viimasel kuuel kuul naispartnereid omanud MSM-ide osakaal on jäänud samaks, kuid võrreldes 2005. aastaga on taolises vahekorras olnute keskmine partnerite arv 2007. aastal väiksem. Kaks korda on vähenenud naissoost seksuaalpartnerile seksi eest maksnud MSM-ide osakaal. Seoses teadmiste taseme, meespartnerite, kondoomi kasutamise ja HIV-ile testimisega ei ole andmed kahe viimase küsitlusaasta võrdluses muutunud.