



**Tervise Arengu Instituut**  
National Institute for Health Development

**AIDS-I NÕUSTAMISKABINETTIDE KLIENTIDE ANDMED**  
**2010. AASTA**

Koostaja:  
**Merily Murd**

**Tallinn 2011**

## SISUKORD

ANDMETE KOGUMINE.....	4
ÜLDINE JAOTUS .....	5
Sotsiaaldemograafilised andmed .....	5
Seksuaalkäitumisega seotud näitajad .....	8
Narkootikumide tarvitamisega seotud näitajad.....	9
HIV-testimisega seotud näitajad .....	10
ERINEVUSED SOO LÕIKES.....	11
Sotsiaaldemograafilised andmed .....	11
Seksuaalkäitumisega seotud näitajad .....	11
Narkootikumide tarvitamisega seotud näitajad.....	12
HIV-testimisega seotud näitajad .....	12
ERINEVUSED RAHVUSE LÕIKES.....	13
Sotsiaaldemograafilised andmed .....	13
Seksuaalkäitumisega seotud näitajad .....	13
Narkootikumide tarvitamisega seotud näitajad.....	14
HIV-testimisega seotud näitajad .....	14
ERINEVUSED VANUSE LÕIKES .....	16
Sotsiaaldemograafilised andmed .....	16
Seksuaalkäitumisega seotud näitajad .....	16
Narkootikumide tarvitamisega seotud näitajad.....	17
HIV-testimisega seotud näitajad .....	18
ERINEVUSED PIIRKONDADE LÕIKES .....	19
Sotsiaaldemograafilised andmed .....	19
Seksuaalkäitumisega seotud näitajad .....	19
Narkootikumide tarvitamisega seotud näitajad.....	20
HIV-testimisega seotud näitajad .....	21
ERINEVUSED HARIDUSTASEMETE LÕIKES .....	22
Sotsiaaldemograafilised andmed .....	22
Seksuaalkäitumisega seotud näitajad .....	23
Narkootikumide tarvitamisega seotud näitajad.....	23
HIV-testimisega seotud näitajad .....	24
ERINEVUSED KABINETTIDE LÕIKES .....	25
Sotsiaaldemograafilised andmed .....	25
Seksuaalkäitumisega seotud näitajad .....	26
Narkootikumide tarvitamisega seotud näitajad.....	27
HIV-testimisega seotud näitajad .....	28

HIV-I NAKATUNUKS OSUTUNUD KLIENDID .....	30
Sotsiaaldemograafilised andmed .....	30
Seksuaalkäitumisega seotud näitajad .....	31
Narkootikumide tarvitamisega seotud näitajad.....	32
HIV-testimisega seotud näitajad .....	33

## ANDMETE KOGUMINE

2010. aasta jooksul nõustati AIDS-i Nõustamiskabinettides 6739 klienti, neist anketeeriti ning jõudsid analüüsini 6149 (91%) kliendi andmed.

Andmete analüüsil on toodud gruppidevahelised erinevused välja soo, rahvuse, vanuse, piirkonna, haridustaseme ja kabinettide alusel. Vanuse lõikes analüüsides tuuakse andmed välja 5-aastastes gruppides (15-19, 20-24, 25-29, 30-34 ning lisaks 35 ja vanemad). Piirkondlike erinevuste esile toomiseks on kliendid jagatud elukoha järgi neljaks: 1) Harjumaa, 2) Ida-Virumaa, 3) Tartumaa ja 4) muu Eesti.

Andmete kirjeldamiseks on kasutatud keskmist näitajat (mis iseloomustab tunnuse üldist taset) ja tunnuste jaotumist, mis on välja toodud sagedustabelitega. Kahe tunnuse ühisjaotusi on kirjeldatud risttabelite abil. Erinevuste hindamiseks erinevate gruppide vahel kasutati  $\chi^2$  (hii-ruut) ja keskmiste hinnangute hindamiseks t-testi ning ANOVA LSD testi. Erinevus loeti oluliseks, kui olulisuse nivoo  $\alpha \leq 0,05$ .

# ÜLDINE JAOTUS

## Sotsiaaldemograafilised andmed

Tabel 1: ANK klientide jaotus kabinettide lõikes

<b>Kabinet</b>	<b>n</b>	<b>%</b>
Merimetsa	1967	32,0
Pärnu	214	3,5
Puru	295	4,8
Narva	1010	16,4
Tartu	1341	21,8
AEK	1249	20,3
Paide	39	0,6
Rakvere	34	0,6
kokku	6149	100,0

Tabel 2: ANK klientide sooline jaotus

<b>sugu</b>	<b>n</b>	<b>%</b>
mees	3167	53,4
naine	2766	46,6
kokku	5933	100,0

Tabel 3: ANK klientide rahvuslik jaotus

<b>rahvus</b>	<b>n</b>	<b>%</b>
eestlane	3353	57,9
venelane	2285	39,4
muu	158	2,7
kokku	5796	100,0

Muust rahvusest külastajate seas on 34 ukrainlast, 19 soomlast, 8 valgevenelast, 7 aserit, 7 sakslast, 6 leedulast, 6 tatarlast, 5 mustlast, 4 armeenlast ning 4 inglasi, 3 itaallast, mordvalast, poolakat ning prantslast, kaks ameeriklast, juuti ja lätlast ning üks austerlane, egiptlane, grusiin, hispaanlane, iirlane, hindu, kasahh, kirgiis, korealane, kreeklane, mehhiklane, moldovlane, rootslane, serblane, šveitslane, tšetšeen ning tšuvašš,

Tabel 4: ANK klientide vanuseline jaotus

<b>vanusrühm</b>	<b>n</b>	<b>%</b>
14-aastased ja nooremad	39	0,6
15-19-aastased	608	10,0
20-24-aastased	1638	26,9
25-29-aastased	1361	22,3
30-34-aastased	857	14,1
35-aastased ja vanemad	1596	26,2
kokku	6099	100,0

Tabel 5: ANK klientide jagunemine maakondade lõikes

<i>maakond</i>	<i>n</i>	<i>%</i>
Tallinn	2641	43,8
Harjumaa	390	6,5
Hiiumaa	3	0,0
Ida-Virumaa	1271	21,1
Jõgevamaa	46	0,8
Järvamaa	55	0,9
Läänemaa	18	0,3
Lääne-Virumaa	67	1,1
Põlvamaa	51	0,8
Pärnumaa	216	3,6
Raplamaa	34	0,6
Saaremaa	19	0,3
Tartumaa	1071	17,8
Valgamaa	42	0,7
Viljandimaa	37	0,6
Võrumaa	55	0,9
välismaa	11	0,2
kokku	6027	100,0

Tabel 6: ANK klientide jagunemine piirkondade lõikes

<i>piirkond</i>	<i>n</i>	<i>%</i>
Harjumaa	3031	49,3
Ida-Virumaa	1271	20,7
Tartumaa	1071	17,4
muu Eesti	776	12,6
kokku	6149	100,0

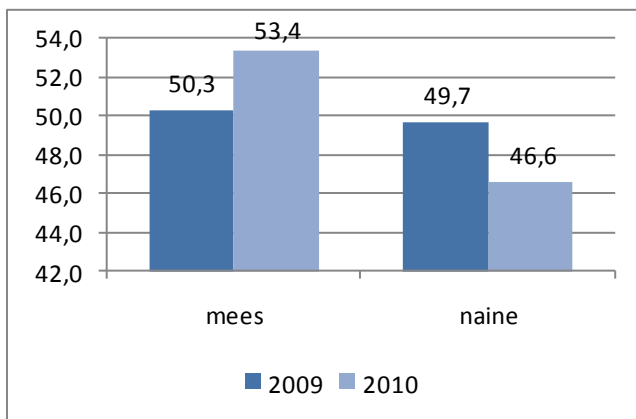
Tabel 7: ANK klientide hariduslik jaotus

<i>haridustase</i>	<i>n</i>	<i>%</i>
põhiharidus	690	11,6
keskharidus	1886	31,6
kutseharidus	1756	29,4
kõrgharidus	1642	27,5
kokku	5974	100,0

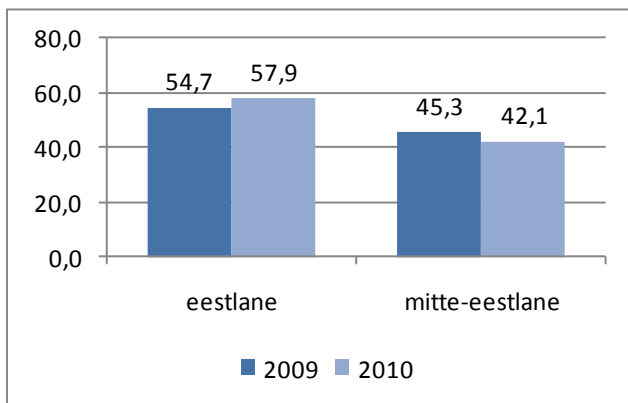
Tabel 8: ANK klientide sotsiaalmajanduslik staatus

<i>staatus</i>	<i>n</i>	<i>%</i>
õpilane	457	7,7
üliõpilane	1169	19,8
palgatöötaja, ettevõtja	3045	51,6
töotu, tööotsija	1346	22,8
muu	200	3,4

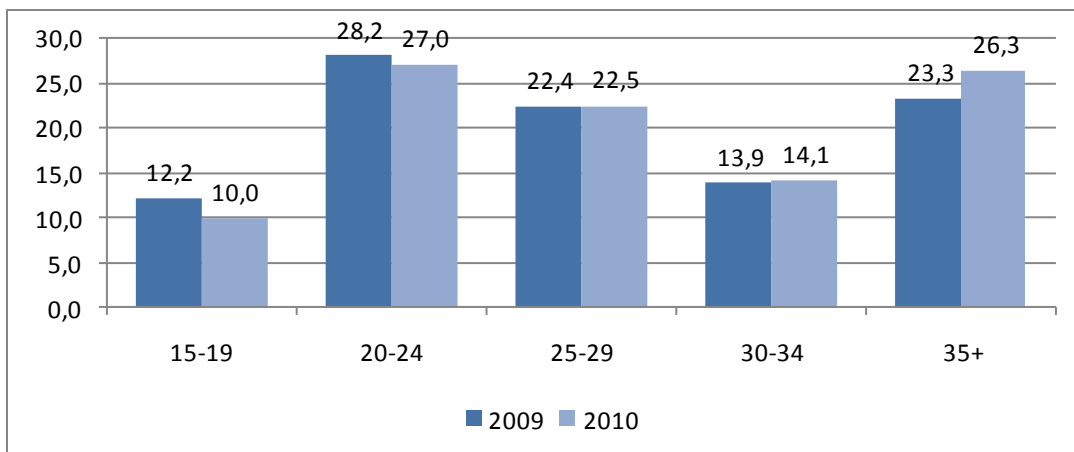
Sotsiaaldemograafiliste näitajate võrdlus 2009. aasta 4. kvartali külastajatega.



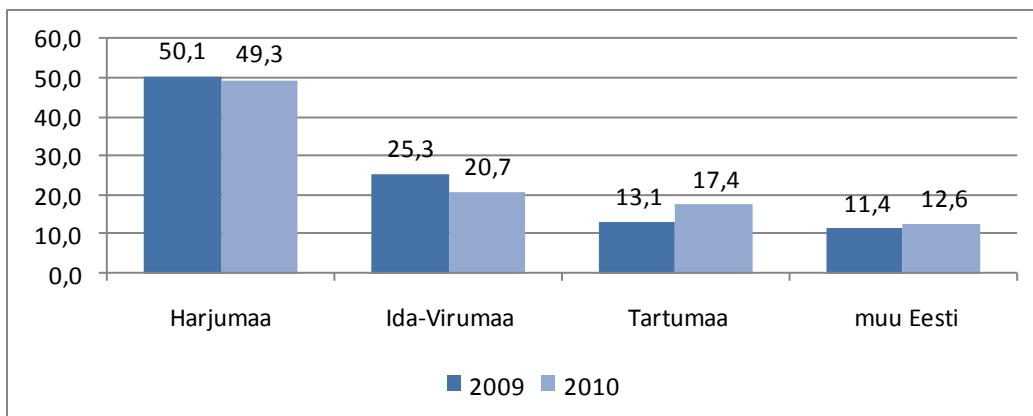
Joonis 1: ANK klientide sooline koosseis 2009. ja 2010. aastal,%



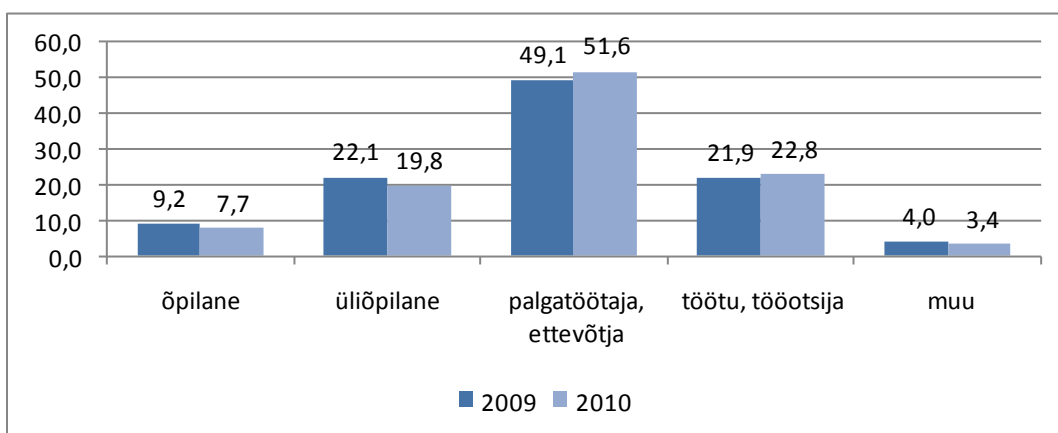
Joonis 2: ANK klientide rahvuslik koosseis 2009. ja 2010. aastal,%



Joonis 3: ANK klientide vanuseline jaotus 2009. ja 2010. aastal,%



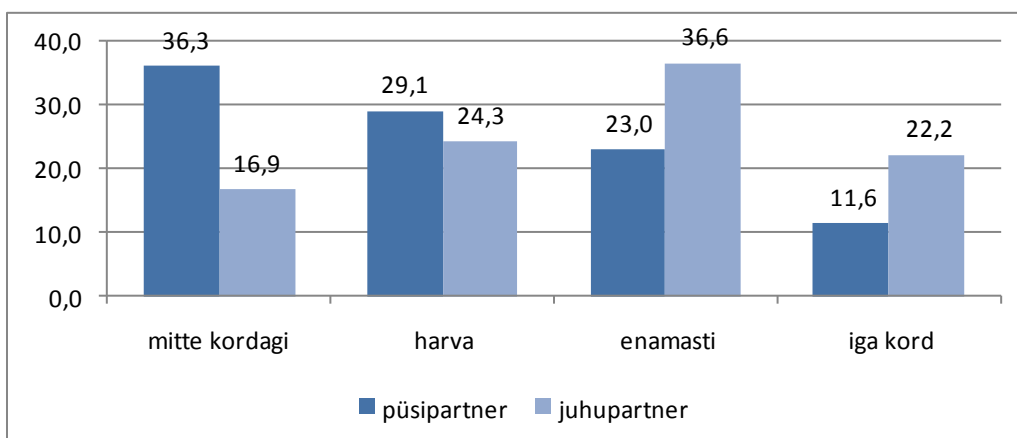
Joonis 4: ANK klientide piirkondlik jaotus 2009. ja 2010. aastal,%



Joonis 5: ANK klientide sotsiaalmajanduslik staatus 2009. ja 2010. aastal,%

### Seksuaalkäitumisega seotud näitajad

Püsipartneriga on viimase 12 kuu jooksul vahekorras olnud 73% ning juhupartneriga 58% ANK klientidest.



Joonis 6: ANK klientide kondoomikasutus vahekorras püsi- ja juhupartneriga viimase 12 kuu jooksul, % vastavas vahekorras olnutest



Tabel 9: ANK klientide seksuaalpartnerite (va. püsi- ja juhupartner) tüübid viimase 12 kuu jooksul

<i>partneri tüüp</i>	<i>n</i>	<i>%</i>
samast soost partner	426	7,4
partner, kellele maksti	307	5,3
partner raha, uimastite vm tasu saamiseks	39	0,7
süstivast narkomaanist partner	255	4,5
HIV-i nakatunud partner	354	6,3

Tabel 10: ANK klientide seksuaalne orientatsioon

<i>orientatsioon</i>	<i>n</i>	<i>%</i>
heteroseksuaalne	5720	95,3
homoseksuaalne	94	1,6
biseksuaalne	124	2,1
ei ole ennast määratlenud	65	1,1
kokku	6003	100,0

### Narkootikumide tarvitamisega seotud näitajad

Elu jooksul on uimasteid süstinud 11% ANK klientidest

Tabel 11: ANK klientide uimastite süstimise periood

<i>periood</i>	<i>n</i>	<i>%</i>
kuni 1 aasta	179	30,7
1-2 aastat	92	15,8
3-5 aastat	132	22,6
6-10 aastat	99	17,0
kauem kui 10 aastat	81	13,9
kokku	583	100,0

Tabel 12: ANK klientide viimane uimastite süstimise aeg

<i>viimase süstimise aeg</i>	<i>n</i>	<i>%</i>
kuni 1 kuu tagasi	241	41,4
2-6 kuud tagasi	116	19,9
7-12 kuud tagasi	46	7,9
üle 12 kuu tagasi	179	30,8
kokku	582	100,0

Tabel 13: ANK klientide viimane eelnevalt teiste poolt kasutatud süstimisvarustusega süstimise aeg

<i>aeg</i>	<i>n</i>	<i>%</i>
kuni 1 kuu tagasi	109	19,3
2-6 kuud tagasi	99	17,6
7-12 kuud tagasi	47	8,3
üle 12 kuu tagasi	117	20,7
mitte kunagi	192	34,0
kokku	564	100,0

### HIV-testimisega seotud näitajad

Tabel 14: ANK klientide viimase HIV-testi tegemise aeg

<i>aeg</i>	<i>n</i>	<i>%</i>
vähem kui 6 kuud tagasi	709	12,4
6-12 kuud tagasi	823	14,4
enam kui 12 kuud tagasi	1671	29,3
ei ole kunagi testinud	2495	43,8
kokku	5698	100,0

Tabel 15: ANK klientide viimase HIV-testi tegemise koht

<i>testi koht</i>	<i>n</i>	<i>%</i>
perearsti juures	136	4,1
eriarsti juures	613	18,5
verekeskuses	196	5,9
noorte nõustamiskeskuses	132	4,0
AIDS-i Nõustamiskabinetis	1969	59,4
kinnipidamisasutuses	158	4,8
mujal	110	3,3
kokku	3314	100,0

Muudest testimiskohtadest mainiti töökohta, kooli/ülikooli, haiglat, sõjaväge, välisriiki, kampaaniatelki.

Tabel 16: ANK klientide testima tuleku põhjused

<i>põhjus</i>	<i>n</i>	<i>%</i>
arst suunas	262	4,4
seksuaalpartner soovitas	1061	18,0
olen olnud kaitsmata seksuaalvahekorras	2725	46,1
kondoom purunes vahekorra ajal	517	8,7
puutusin kokku HIV-i nakatunu verega	176	3,0
süstisin eelnevalt teiste poolt kasutatud süstimisvarustusega	258	4,4
muu	1666	28,2
kokku	6665	112,8

Tabel 17: ANK kliendid, kellele elu jooksul on teatatud nakatumisest järgmistesse haigustesse

<i>haigus</i>	<i>n</i>	<i>%</i>
HIV	91	1,6
hepatiit B	166	2,9
hepatiit C	241	4,2

Tabel 18: Positiivse diagnoosi saanud ANK kliendid

<i>diagnoos</i>	<i>n</i>	<i>%</i>
HIV	188	3,1
süüfilis	1	0,0
hepatiit B	38	0,6
hepatiit C	368	6,0

## ERINEVUSED SOO LÕIKES

### Sotsiaaldemograafilised andmed

Mehed on keskmiselt veidi vanemad kui naised, vastavalt 30,5 ja 28,7 aastat.

Tabel 19: ANK klientide sotsiaalmajanduslik staatus soo lõikes, %

<i>staatus</i>	<i>mees</i>	<i>naine</i>
õpilane	6,5* <sup>1</sup>	9,2*
üliõpilane	14,5*	26,0*
palgatöötaja, ettevõtja	53,7*	49,2*
töotu, tööotsija	26,7*	18,4*
muu	3,1	3,7

Tabel 20: ANK klientide haridustase soo lõikes, %

<i>haridustase</i>	<i>mees</i>	<i>naine</i>
põhiharidus	13,5*	9,2*
keskharidus	29,9*	33,6*
kutseharidus	31,7*	27,1*
kõrgharidus	24,9*	30,1*
kokku	100,0	100,0

### Seksuaalkäitumisega seotud näitajad

Püsipartneriga oli viimase 12 kuu jooksul vahekorras 76% naistest ja 71% meestest, juhupartneriga 49% naistest ja 67% meestest. Kondoomikasutamises ilmnesid erinevused vahekorras juhupartneriga – iga vahekorra ajal kasutas kondoomi 19% naistest ja 24% meestest.

<sup>1</sup> \*-ga on märgitud statistiliselt olulised erinevused

9% meestest on olnud vahekorras partneriga, kellele nad on maksnud, naiste seas oli naisuguseid kliente 0,5%.

Tabel 21: ANK klientide seksuaalne orientatsioon soo lõikes, %

<i>orientatsioon</i>	<i>mees</i>	<i>naine</i>
heteroseksuaalne	94,2* <sup>1</sup>	96,5*
homoseksuaalne	2,5*	0,6*
biseksuaalne	2,2	1,9
ei ole määratlenud	1,2	1,0
kokku	100,0	100,0

### Narkootikumide tarvitamisega seotud näitajad

Elu jooksul on uimasteid süstinud 15% meestest ja 6% naistest.

### HIV-testimisega seotud näitajad

HIV-le on end testida lasknud 60% meestest ja 54% naistest.

Tabel 22: ANK viimase HIV-testi tegemise koht soo lõikes, %

<i>testimiskoht</i>	<i>mees</i>	<i>naine</i>
perearsti juures	4,2	4,0
eriarsti juures	11,2*	26,9*
verekeskuses	6,5	5,3
noorte nõustamiskeskuses	4,0	4,1
AIDS-i Nõustamiskabinetis	62,9*	55,8*
kinnipidamisasutuses	7,3*	1,3*
mujal	4,0*	2,6*
kokku	100,0	100,0

Tabel 23: ANK testima tuleku põhjused soo lõikes

<i>põhjus</i>	<i>mees</i>	<i>naine</i>
arst suunas	5,9*	2,8*
seksuaalpartner soovitas	17,8	18,3
olen olnud kaitsmata seksuaalvahekorras	44,5*	48,2*
kondoom purunes vahekorra ajal	9,8*	7,4*
puutusin kokku HIV-i nakatunu verega	2,6	3,5
süstisin eelnevalt teiste poolt kasutatud süstimisvarustusega	6,5*	2,1*
muu	25,7*	30,7*

<sup>1</sup> \*-ga on märgitud statistiliselt olulised erinevused

Tabel 24: ANK kliendid, kellele elu jooksul on teatatud nakatumisest järgmistesse haigustesse soo lõikes, %

<i>haigus</i>	<i>mees</i>	<i>naine</i>
HIV	1,6	1,6
hepatiit B	3,7* <sup>1</sup>	1,8*
hepatiit C	5,4*	2,8*

Tabel 25: Positiivse testitulemusega ANK kliendid soo lõikes, %

<i>diagnoos</i>	<i>mees</i>	<i>naine</i>
HIV	3,8*	2,5*
hepatiit B	1,8*	0,7*
hepatiit C	15,2*	7,2*

## ERINEVUSED RAHVUSE LÕIKES

### Sotsiaaldemograafilised andmed

Eestlased on mitte-eestlastega võrreldes veidi nooremad, keskmised vanused on vastavalt 29,4 ja 30,1 aastat.

Tabel 26: ANK klientide haridustase rahvuse lõikes, %

<i>haridustase</i>	<i>eestlane</i>	<i>mitte-eestlane</i>
põhiharidus	10,8*	12,9*
keskharidus	31,5*	31,3
kutseharidus	24,5	35,4*
kõrgharidus	33,2*	20,4*
kokku	100,0	100,0

Tabel 27: ANK klientide sotsiaalmajanduslik staatus rahvuse lõikes

<i>staatus</i>	<i>eestlane</i>	<i>mitte-eestlane</i>
õpilane	10,4	4,3*
üliõpilane	22,6	16,6*
palgatöötaja, ettevõtja	57,3	43,5*
töotu, tööotsija	14,4	34,2*
muu	2,3	4,7*

### Seksuaalkäitumisega seotud näitajad

Püsipartneriga oli viimase 12 kuu jooksul vahekorras 71% eestlastest ja 75% mitte-eestlastest, juhupartneriga 63% eestlastest, 51% mitte-eestlastest.

<sup>1</sup> \*-ga on märgitud statistiliselt olulised erinevused

Tabel 28: ANK klientide sekspartnerite tüübid (va. püsi- ja juhupartner) rahvuse lõikes, %

<i>partneri tüüp</i>	<i>eestlane</i>	<i>mitte-eestlane</i>
samast soost partner	8,2* <sup>1</sup>	6,3*
partner, kellele maksti	0,4	1,2
süstivast narkomaanist partner	1,7*	8,4*
HIV-i nakatunud partner	1,9*	12,2*

Tabel 29: ANK klientide seksuaalne orientatsioon rahvuse lõikes, %

<i>orientatsioon</i>	<i>eestlane</i>	<i>mitte-eestlane</i>
heteroseksuaalne	94,3*	96,3*
homoseksuaalne	2,0*	1,0*
biseksuaalne	2,5*	1,7*
ei ole määratlenud	1,1	1,0
kokku	100,0	100,0

### Narkootikumide tarvitamisega seotud näitajad

Elu jooksul on uimasteid süstinud 4% eestlastest ja 19% mitte-eestlastest.

Tabel 30: ANK klientide uimastite süstimise periood rahvuse lõikes, %

<i>periood</i>	<i>eestlane</i>	<i>mitte-eestlane</i>
kuni 1 aasta	40,7*	27,1*
1-2 aastat	20,4	14,7
3-5 aastat	22,1	23,7
6-10 aastat	11,5	17,9
kauem kui 10 aastat	5,3*	16,6*
kokku	100,0	100,0

### HIV-testimisega seotud näitajad

Tabel 31: ANK klientide viimase HIV-testi tegemise aeg rahvuse lõikes, %

<i>aeg</i>	<i>eestlane</i>	<i>mitte-eestlane</i>
vähem kui 6 kuud tagasi	9,9*	15,9*
6-12 kuud tagasi	13,0*	16,5*
enam kui 12 kuud tagasi	28,4	30,2
ei ole kunagi testinud	48,7*	37,3*
kokku	100,0	100,0

<sup>1</sup> \*-ga on märgitud statistiliselt olulised erinevused

Tabel 32: ANK klientide viimase HIV-testimise koht rahvuse lõikes, %

<i>testi koht</i>	<i>eestlane</i>	<i>mitte-eestlane</i>
perearsti juures	3,3* <sup>1</sup>	5,0*
eriarsti juures	18,0	18,9
verekeskuses	8,6*	3,1*
noorte nõustamiskeskuses	4,4	3,6
AIDS-i Nõustamiskabinetis	60,1	58,6
kinnipidamisasutuses	2,3*	7,4*
mujal	3,3	3,5
kokku	100,0	100,0

Tabel 33: ANK klientide HIV-testi tegemise põhjused rahvuse lõikes, %

<i>testimise põhjus</i>	<i>eestlane</i>	<i>mitte-eestlane</i>
arst suunas	2,5*	6,7*
seksuaalpartner soovitas	16,2*	21,3*
olen olnud kaitsmata seksuaalvahekorras	52,7*	37,9*
kondoom purunes vahekorra ajal	10,4*	6,7*
puutusin kokku HIV-i nakatunu verega	1,3*	5,1*
süstisin eelnevalt teiste poolt kasutatud süstimisvarustusega	1,4*	8,5*
muu	28,7	26,5

Tabel 34: Kliendid, kellele on elu jooksul teatatud nakatumisest järgmistesse haigustesse rahvuse lõikes, %

<i>haigus</i>	<i>eestlane</i>	<i>mitte-eestlane</i>
HIV	0,3*	2,9*
hepatiit B	1,4*	5,0*
hepatiit C	1,6*	7,7*

Tabel 35: Positiivse testitulemusega ANK kliendid rahvuse lõikes, %

<i>diagnoos</i>	<i>eestlane</i>	<i>mitte-eestlane</i>
HIV	0,6*	6,0*
hepatiit B	0,4*	2,3*
hepatiit C	3,7*	21,0*

<sup>1</sup> \*-ga on märgitud statistiliselt olulised erinevused

## ERINEVUSED VANUSE LÕIKES

### Sotsiaaldemograafilised andmed

Tabel 36: ANK klientide sotsiaalmajanduslik staatus vanuse lõikes, %

<i>staatus</i>	<i>15-19-aastased</i>	<i>20-24-aastased</i>	<i>25-29-aastased</i>	<i>30-34-aastased</i>	<i>35-aastased ja vanemad</i>
õpilane	53,5* <sup>1</sup>	6,6*	1,7	0,2	0,3
üliõpilane	33,4*	44,6*	14,2*	5,4*	1,8*
palgatöötaja, ettevõtja	8,1*	34,3*	65,5	63,9	67,8
töotu, tööotsija	9,5	21,2	22,8	28,6*	26,2*
muu	0,7	2,3	2,5	4,8*	5,6*

Tabel 37: ANK klientide haridustase vanuse lõikes, %

<i>haridustase</i>	<i>15-19-aastased</i>	<i>20-24-aastased</i>	<i>25-29-aastased</i>	<i>30-34-aastased</i>	<i>35-aastased ja vanemad</i>
põhiharidus	36,4*	11,8*	8,3	10,3	4,6*
keskharidus	42,3*	39,2*	24,7	23,5	30,2*
kutseharidus	18,5	21,4	28,7*	32,3	40,9*
kõrgharidus	2,9*	27,6*	38,3	33,8	24,3*
kokku	100,0	100,0	100,0	100,0	100,0

### Seksuaalkäitumisega seotud näitajad

Tabel 38: Viimase 12 kuu jooksul püsi- ja juhupartneriga vahekorras olnud ANK kliendid vanuse lõikes, %

	<i>15-19-aastased</i>	<i>20-24-aastased</i>	<i>25-29-aastased</i>	<i>30-34-aastased</i>	<i>35-aastased ja vanemad</i>
püsipartner	62,9*	71,2*	74,1	75,4	76,4
juhupartner	52,5*	59,6	59,7	63,4	55,6*



Joonis 7: Püsipartneriga viimase 12 kuu jooksul iga vahekorra ajal kondoomi kasutanud vanuse lõikes, % vastavas vahekorras olnutest

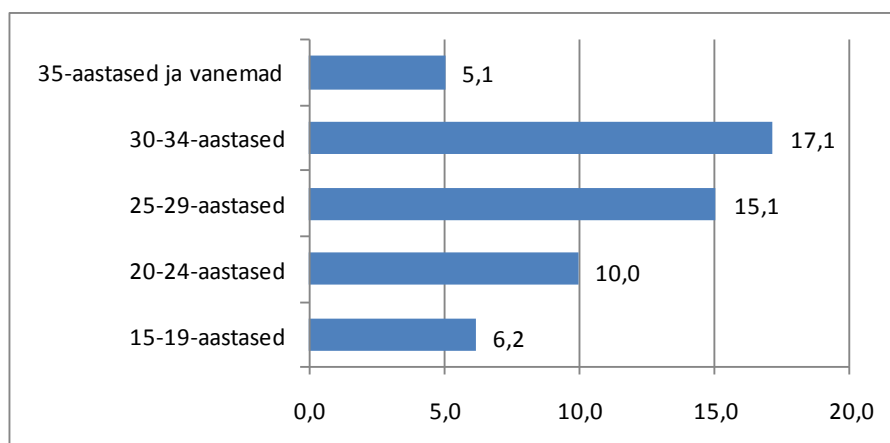
<sup>1</sup> \*-ga on märgitud statistiliselt olulised erinevused



Tabel 39: ANK klientide sekspartneri tüübid (va. püsi- ja juhupartner) vanuse lõikes, %

<i>partneri tüüp</i>	<i>15-19-aastased</i>	<i>20-24-aastased</i>	<i>25-29-aastased</i>	<i>30-34-aastased</i>	<i>35-aastased ja vanemad</i>
samast soost partner	8,1	8,5	8,7	7,2	4,8*
partner, kellele maksti	1,7* <sup>1</sup>	3,3*	5,2	8,3	7,1
süstivast narkomaanist partner	3,6	4,1	5,3	7,4*	2,9
HIV-i nakatunud partner	3,7	5,4	8,1*	9,8*	5,0

## Narkootikumide tarvitamisega seotud näitajad



Joonis 8: Elu jooksul uimasteid süstinud vanuse lõikes, %

Tabel 40: ANK klientide uimastite süstimise periood vanuse lõikes, %

<i>süstimise periood</i>	<i>15-19-aastased</i>	<i>20-24-aastased</i>	<i>25-29-aastased</i>	<i>30-34-aastased</i>	<i>35-aastased ja vanemad</i>
kuni 1 aasta	64,9	36,2	27,3	22,9	24,2
1-2 aastat	24,3	26,2	13,9	5,0*	15,2
3-5 aastat	5,4*	26,8	25,1	22,1	18,2
6-10 aastat	5,4	9,4	17,6	27,9	16,7
kauem kui 10 aastat	0,0*	1,3	16,0	22,1	25,8
kokku	100,0	100,0	100,0	100,0	100,0

Tabel 41: ANK klientide viimane eelnevalt teiste poolt kasutatud süstimisvarustusega uimastite süstimise aeg vanuse lõikes, %

<i>aeg</i>	<i>15-19-aastased</i>	<i>20-24-aastased</i>	<i>25-29-aastased</i>	<i>30-34-aastased</i>	<i>35-aastased ja vanemad</i>
kuni 1 kuu tagasi	22,7	16,9	14,2	22,9	15,1
2-6 kuud tagasi	9,1	16,3	18,6	14,6	14,0
7-12 kuud tagasi	4,5	5,8	11,5	10,4	1,2*
üle 12 kuu tagasi	6,8*	21,5	19,7	22,2	14,0
mitte kunagi	56,8*	39,5	36,1	29,9	55,8*
kokku	100,0	100,0	100,0	100,0	100,0

<sup>1</sup> \*-ga on märgitud statistiliselt olulised erinevused

## HIV-testimisega seotud näitajad

Tabel 42: ANK klientide viimase HIV-testi tegemise aeg vanuse lõikes, %

<i>viimase testi aeg</i>	<i>15-19-aastased</i>	<i>20-24-aastased</i>	<i>25-29-aastased</i>	<i>30-34-aastased</i>	<i>35-aastased ja vanemad</i>
vähem kui 6 kuud tagasi	9,4* <sup>1</sup>	13,2	13,3	16,2	9,9*
6-12 kuud tagasi	11,3*	14,7	16,4	17,6	12,0*
enam kui 12 kuud tagasi	9,4*	23,3*	33,2	37,7	35,6
ei ole kunagi testinud	69,9*	48,8*	37,2*	28,5*	42,5*
kokku	100,0	100,0	100,0	100,0	100,0

Tabel 43: ANK klientide viimase HIV-testi tegemise koht vanuse lõikes, %

<i>testi koht</i>	<i>15-19-aastased</i>	<i>20-24-aastased</i>	<i>25-29-aastased</i>	<i>30-34-aastased</i>	<i>35-aastased ja vanemad</i>
perearsti juures	2,9	3,5	4,6	3,9	4,6
eriarsti juures	15,0	17,1	17,8	21,5	19,0
verekeskuses	5,2	7,9	6,6	5,2	3,9
noorte nõustamiskeskuses	11,0*	6,5	5,0	1,7*	0,7
AIDS-i Nõustamiskabinetis	61,8	55,0	58,6	59,5	64,6*
kinnipidamisasutuses	0,0	4,7	4,6	6,1	4,7
mujal	4,0	5,3*	2,7	2,2	2,5
kokku	100,0	100,0	100,0	100,0	100,0

Tabel 44: ANK klientide HIV-testi tegemise põhjused vanuse lõikes, %

<i>testimise põhjus</i>	<i>15-19-aastased</i>	<i>20-24-aastased</i>	<i>25-29-aastased</i>	<i>30-34-aastased</i>	<i>35-aastased ja vanemad</i>
arst suunas	2,7	2,4	2,2	4,0	9,1
seksuaalpartner soovitas	19,4	18,0	20,5	16,7	16,0*
olen olnud kaitsmata seksuaalvahekorras	50,6	51,2	47,8	47,8	37,7*
kondoom purunes vahekorra ajal	6,1*	8,9	9,1	10,1	8,6
puutusin kokku HIV-i nakatunu verrega	1,9*	2,6	2,6	3,5	3,8
süstisin eelnevalt teiste poolt kasutatud süstimisvarustusega	3,4	4,2	5,2	9,5*	1,7*
muu	33,7	28,3	25,6	22,6	30,1

Järgnevas kahes tabelis on 19-aastaste ja 20-24-aastaste rühmas analüüsiks liiga vähe vastajaid, seega on statistiliselt olulisi erinevusi vaadeldud ainult kolme vanema rühma puhul.

<sup>1</sup> \*-ga on märgitud statistiliselt olulised erinevused

Tabel 45: ANK kliendid, kellele on elu jooksul teatatud nakatumisest järgmistesse haigustesse vanuse lõikes, %

<i>haigus</i>	<i>15-19-aastased</i>	<i>20-24-aastased</i>	<i>25-29-aastased</i>	<i>30-34-aastased</i>	<i>35-aastased ja vanemad</i>
HIV	0,2	0,9	2,4	3,2* <sup>1</sup>	1,1
hepatiit B	0,0	0,9	4,1	6,5*	2,9
hepatiit C	1,4	3,1	6,3	7,9*	2,5

Tabel 46: Positiivse diagnoosi saanud ANK kliendid vanuse lõikes, %

<i>diagnoos</i>	<i>15-19-aastased</i>	<i>20-24-aastased</i>	<i>25-29-aastased</i>	<i>30-34-aastased</i>	<i>35-aastased ja vanemad</i>
HIV	0,8	2,3	5,7	4,7	1,9*
hepatiit B	0,0	0,4	1,7	2,7	1,4
hepatiit C	5,5	9,2	17,0*	21,9*	7,0*

## ERINEVUSED PIIRKONDADE LÕIKES

### Sotsiaaldemograafilised andmed

Tabel 47: ANK klientide sotsiaalmajanduslik staatus piirkondade lõikes, %

<i>staatus</i>	<i>Harjumaa</i>	<i>Ida-Virumaa</i>	<i>Tartumaa</i>	<i>muu Eesti</i>
õpilane	6,4	5,5	9,5*	14,2*
üliõpilane	18,2*	14,9*	28,1*	22,3*
palgatöötaja, ettevõtja	57,0*	39,8*	52,9	47,1
töötu, tööotsija	21,9*	36,4*	12,3*	19,3*
muu	2,7	6,4*	2,5	2,5

Tabel 48: ANK klientide haridustase piirkondade lõikes, %

<i>haridustase</i>	<i>Harjumaa</i>	<i>Ida-Virumaa</i>	<i>Tartumaa</i>	<i>muu Eesti</i>
põhiharidus	11,1	12,5	9,4	14,9*
keskharidus	30,0	30,9	35,9*	32,7
kutseharidus	24,5	42,6*	25,8	32,7*
kõrgharidus	34,4*	14,0*	28,8*	19,6*
kokku	100,0	100,0	100,0	100,0

### Seksuaalkäitumisega seotud näitajad

Tabel 49: Viimase 12 kuu jooksul püsi- ja juhupartneriga vahekorras olnud ANK kliendid piirkondade lõikes, %

	<i>Harjumaa</i>	<i>Ida-Virumaa</i>	<i>Tartumaa</i>	<i>muu Eesti</i>
püsipartner	70,5*	76,6	78,1	70,1
juhupartner	60,6	48,3*	61,9	60,5

<sup>1</sup> \*-ga on märgitud statistiliselt olulised erinevused

Tabel 50: Viimase 12 kuu jooksul püsi- ja juhupartneriga iga vahekorra ajal kondoomi kasutanud ANK kliendid piirkondade lõikes, % vastavas vahekorras olnutest

	<i>Harjumaa</i>	<i>Ida-Virumaa</i>	<i>Tartumaa</i>	<i>muu Eesti</i>
püsipartner	13,0* <sup>1</sup>	9,2	10,4	12,2
juhupartner	23,5	13,3*	27,7	21,1

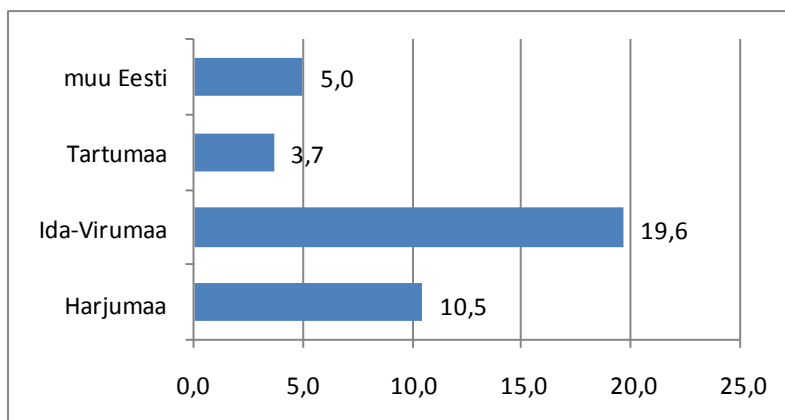
Tabel 51: ANK klientide sekspartneri tüübid (va. püsi- ja juhupartner) piirkondade lõikes, %

<i>partneri tüüp</i>	<i>Harjumaa</i>	<i>Ida-Virumaa</i>	<i>Tartumaa</i>	<i>muu Eesti</i>
samast soost partner	9,4*	2,5*	7,8	6,5
partner, kellele maksti	7,8*	1,7	2,2	6,0*
süstiv narkomaan	6,1*	5,9*	0,6	1,4
HIV-i nakatunud partner	6,7*	11,4*	0,9*	3,7*

Tabel 52: ANK klientide seksuaalne orientatsioon piirkondade lõikes, %

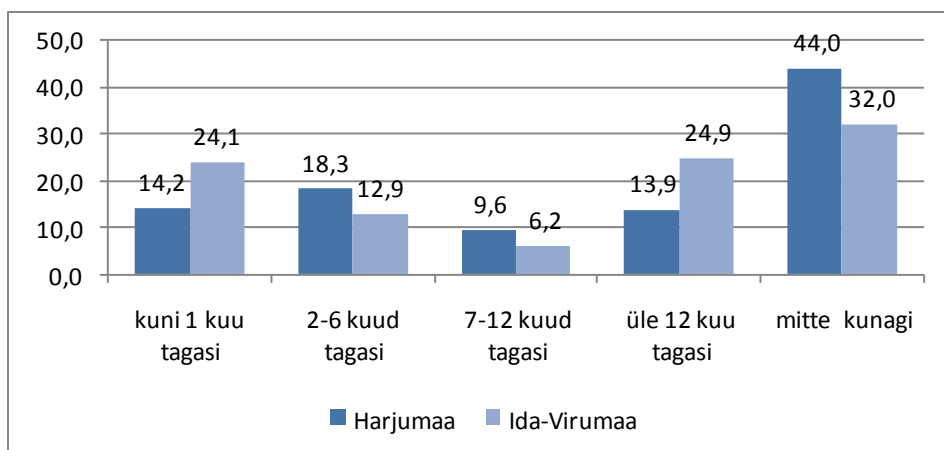
<i>orientatsioon</i>	<i>Harjumaa</i>	<i>Ida-Virumaa</i>	<i>Tartumaa</i>	<i>muu Eesti</i>
heteroseksuaalne	94,2	98,1*	94,8	95,9
homoseksuaalne	2,0*	0,6*	1,7	1,1
biseksuaalne	2,8*	0,5*	2,3	1,3
ei ole määratlenud	1,0	0,8	1,2	1,7
kokku	100,0	100,0	100,0	100,0

### Narkootikumide tarvitamisega seotud näitajad



Joonis 9: Elu jooksul uimasteid süstinud ANK kliendid piirkondade lõikes, %

<sup>1</sup> \*-ga on märgitud statistiliselt olulised erinevused



Joonis 10: ANK klientide viimane eelnevalt teiste poolt kasutatud süstimisvarustusega süstimise aeg piirkondade lõikes, % (Tartus ja mujal Eestis analüüsiks liiga vähe vastajaid)

### HIV-testimisega seotud näitajad

Tabel 53: ANK klientide viimase HIV-testi tegemise aeg piirkondade lõikes, %

<i>viimase testi aeg</i>	<i>Harjumaa</i>	<i>Ida-Virumaa</i>	<i>Tartumaa</i>	<i>muu Eesti</i>
vähem kui 6 kuud tagasi	11,8	18,2* <sup>1</sup>	9,8	9,4
6-12 kuud tagasi	16,4	14,7	10,1*	12,4
enam kui 12 kuud tagasi	30,6	29,0	30,8	22,6*
ei ole kunagi testinud	41,2*	38,1*	49,4	55,6
kokku	100,0	100,0	100,0	100,0

Tabel 54: ANK klientide viimase HIV-testi tegemise koht piirkondade lõikes, %

<i>testimiskoht</i>	<i>Harjumaa</i>	<i>Ida-Virumaa</i>	<i>Tartumaa</i>	<i>muu Eesti</i>
perearsti juures	5,6*	2,6	1,9	3,0
eriarsti juures	21,0*	16,3	10,9	21,9*
verekeskuses	5,8*	3,0*	7,9	9,9
noorte nõustamiskeskuses	3,4	3,4	7,3*	3,0
AIDS-i Nõustamiskabinetis	55,3	66,8*	68,5*	50,8
kinnipidamisasutuses	5,9	5,0	1,0*	4,2
mujal	3,0	2,9	2,5	7,2*
kokku	100,0	100,0	100,0	100,0

<sup>1</sup> \*-ga on märgitud statistiliselt olulised erinevused

Tabel 55: ANK klientide HIV-testi tegemise põhjused piirkondade lõikes, %

<i>testimise põhjus</i>	<i>Harjumaa</i>	<i>Ida-Virumaa</i>	<i>Tartumaa</i>	<i>muu Eesti</i>
arst suunas	5,3* <sup>1</sup>	6,2*	1,2	2,6
seksuaalpartner soovitas	14,4*	26,5*	18,2	17,2
olen olnud kaitsmata seksuaalvahekorras	50,6	31,8*	50,1	46,9
kondoom purunes vahekorra ajal	10,3	3,9*	10,0	9,0
puutusin kokku HIV-i nakatunu verrega	2,9*	5,0*	1,1	2,3
süstisin eelnevalt teiste poolt kasutatud süstimisvarustusega	3,5*	10,7*	0,7*	2,4*
muu	27,3	26,0	29,7	33,1

Tabel 56: ANK kliendid, kellele on elu jooksul teatatud nakatumisest järgmistesse haigustesse piirkondade lõikes, %

<i>haigus</i>	<i>Harjumaa</i>	<i>Ida-Virumaa</i>	<i>Tartumaa</i>	<i>muu Eesti</i>
HIV	0,5	5,7*	0,3	0,5
hepatiit B	4,0*	3,1*	0,6	1,2
hepatiit C	5,5*	5,3*	1,1	1,7

Tabel 57: Positiivse diagnoosi saanud ANK kliendid piirkondade lõikes, %

<i>diagnoos</i>	<i>Harjumaa</i>	<i>Ida-Virumaa</i>	<i>Tartumaa</i>	<i>muu Eesti</i>
HIV	2,3*	8,5*	0,5	1,3
hepatiit B	2,4*	2,1	0,1*	0,7
hepatiit C	19,2	19,9	1,3*	4,5*

## ERINEVUSED HARIDUSTASEMETE LÕIKES

### Sotsiaaldemograafilised andmed

Tabel 58: ANK klientide sotsiaalmajanduslik staatus haridustasemete lõikes, %

<i>staatus</i>	<i>põhiharidus</i>	<i>keskharidus</i>	<i>kutseharidus</i>	<i>kõrgharidus</i>
õpilane	29,0*	7,9*	5,5*	0,9*
üliõpilane	4,0	27,5	8,4	29,5
palgatöötaja, ettevõtja	19,4*	42,1*	57,8*	69,5*
töötu, tööotsija	44,4*	24,6	27,1	7,2*
muu	5,9	2,9	4,1	1,9

<sup>1</sup> \*-ga on märgitud statistiliselt olulised erinevused

## Seksuaalkäitumisega seotud näitajad

Tabel 59: Viimase 12 kuu jooksul püsi- ja juhupartneriga vahekorras olnud ANK kliendid haridustasemete lõikes, %

	<i>põhiharidus</i>	<i>keskharidus</i>	<i>kutseharidus</i>	<i>kõrgharidus</i>
püsipartner	65,1* <sup>1</sup>	72,0*	76,9	73,2
juhupartner	59,3	58,7	54,3*	61,8

Tabel 60: Viimase 12 kuu jooksul iga vahekorra ajal püsi- ja juhupartneriga kondoomi kasutanud ANK kliendid haridustasemete lõikes, %

	<i>põhiharidus</i>	<i>keskharidus</i>	<i>kutseharidus</i>	<i>kõrgharidus</i>
püsipartner	10,7	11,3*	8,7	15,4*
juhupartner	16,8	19,1	22,4*	27,5*

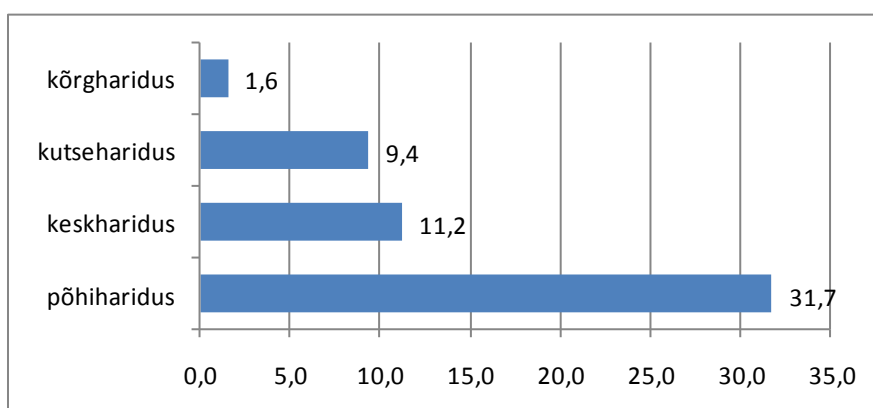
Tabel 61: ANK klientide sekspartnerite tüübid (va. püsi- ja juhupartner) haridustasemete lõikes, %

<i>partneri tüüp</i>	<i>põhiharidus</i>	<i>keskharidus</i>	<i>kutseharidus</i>	<i>kõrgharidus</i>
samast soost partner	6,7	6,5	6,3	9,8*
partner, kellele maksti	6,6	4,1	5,5	6,1*
süstivast narkomaanist partner	13,1*	4,5	4,5	0,9*
HIV-i nakatunud partner	11,8	6,1	7,5	2,7

Tabel 62: ANK klientide seksuaalne orientatsioon haridustasemete lõikes, %

<i>orientatsioon</i>	<i>põhiharidus</i>	<i>keskharidus</i>	<i>kutseharidus</i>	<i>kõrgharidus</i>
heteroseksuaalne	95,3	95,6	96,4	93,6*
homoseksuaalne	1,0	1,4	0,7	2,9*
biseksuaalne	1,8	1,9	1,8	2,7
ei ole määratlenud	1,9	1,0	1,2	0,8
kokku	100,0	100,0	100,0	100,0

## Narkootikumide tarvitamisega seotud näitajad



Joonis 11: Elu jooksul uimasteid süstinud ANK kliendid haridustasemete lõikes, %

<sup>1</sup> \*-ga on märgitud statistiliselt olulised erinevused

## HIV-testimisega seotud näitajad

Tabel 63: ANK klientide viimase HIV-testi tegemise aeg haridustasemetel lõikes, %

<i>viimase testi aeg</i>	<i>põhiharidus</i>	<i>keskharidus</i>	<i>kutseharidus</i>	<i>kõrgharidus</i>
vähem kui 6 kuud tagasi	16,3* <sup>1</sup>	10,3*	13,6	11,7
6-12 kuud tagasi	15,1	15,1	12,9	14,9
enam kui 12 kuud tagasi	24,1	26,8	30,2*	32,9*
ei ole kunagi testinud	44,5	47,8*	43,2	40,4
kokku	100,0	100,0	100,0	100,0

Tabel 64: ANK klientide viimase HIV-testi tegemise koht haridustasemetel lõikes, %

<i>testimiskoht</i>	<i>põhiharidus</i>	<i>keskharidus</i>	<i>kutseharidus</i>	<i>kõrgharidus</i>
perearsti juures	3,4	4,8	3,6	4,3
eriarsti juures	13,2	15,6	17,4	24,0*
verekeskuses	4,0	5,5	4,8	8,4*
noorte nõustamiskeskuses	4,8	4,4	3,3	4,2
AIDS-i Nõustamiskabinetis	55,8	59,3	64,8*	55,9
kinnipidamisasutuses	15,3*	6,3*	3,2*	0,5*
mujal	3,4	4,1	2,8	2,7
kokku	100,0	100,0	100,0	100,0

Tabel 65: ANK klientide HIV-testi tegemise põhjused haridustasemetel lõikes, %

<i>põhjus</i>	<i>põhiharidus</i>	<i>keskharidus</i>	<i>kutseharidus</i>	<i>kõrgharidus</i>
arst suunas	6,0	4,6	5,5	2,3
seksuaalpartner soovitas	17,2	18,3	20,5	15,8*
olen olnud kaitsmata seksuaalvahekorras	47,9	45,6	42,2	51,8*
kondoom purunes vahekorra ajal	6,2	8,1	8,9	10,4*
puutusin kokku HIV-i nakatunu verega	5,0*	2,7	4,2	1,2*
süstisin eelnevalt teiste poolt kasutatud süstimisvarustusega	14,6*	4,6	3,6	0,6*
muu	22,4	29,3	25,9	29,7

Tabel 66: ANK kliendid, kellele on elu jooksul teatatud nakatumisest järgmistesse haigustesse haridustasemetel lõikes, %

<i>haigus</i>	<i>põhiharidus</i>	<i>keskharidus</i>	<i>kutseharidus</i>	<i>kõrgharidus</i>
HIV	2,7	1,4	1,3	0,5*
hepatiit B	8,0*	2,7	2,6	1,2*
hepatiit C	11,8*	3,6	4,0	1,2*

<sup>1</sup> \*-ga on märgitud statistiliselt olulised erinevused



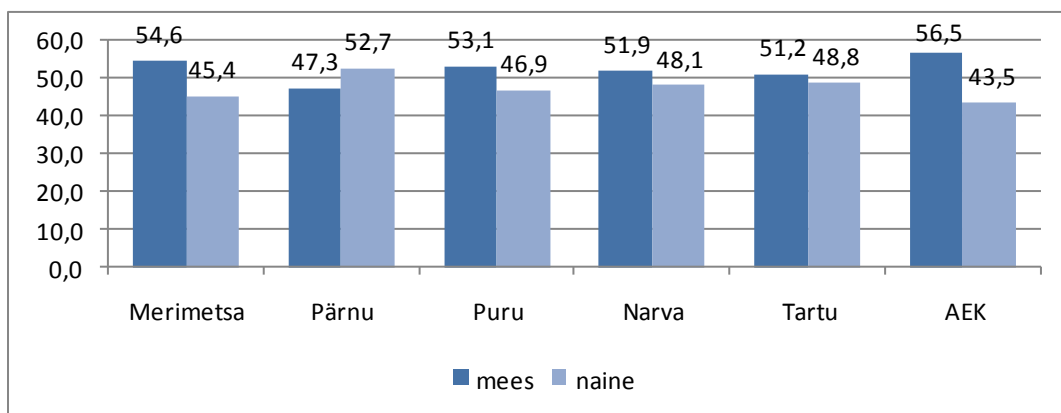
Tabel 67: Positiivse diagnoosiga ANK kliendid haridustasemetel lõikes, %

<i>diagnoos</i>	<i>põhiharidus</i>	<i>keskharidus</i>	<i>kutseharidus</i>	<i>kõrgharidus</i>
HIV	6,2* <sup>1</sup>	3,5	2,5	1,0*
hepatiit B	1,8	1,4	1,3	0,4*
hepatiit C	25,9*	12,1	11,0	3,0*

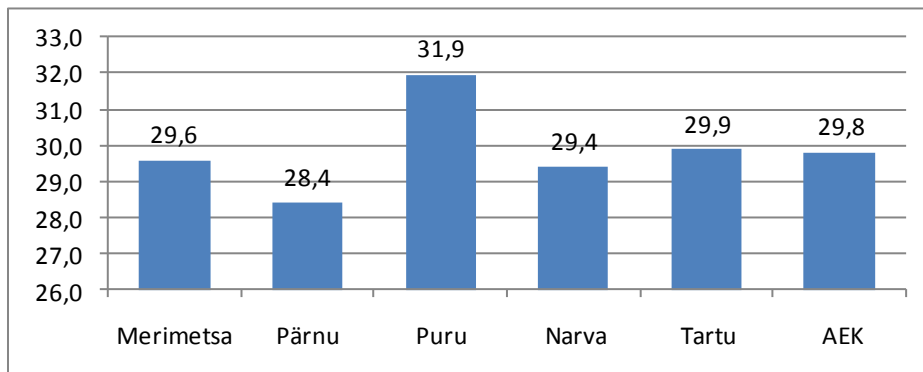
## ERINEVUSED KABINETTIDE LÕIKES

Kabinettide võrdlusest on välja jäetud Paide ja Tapa kabinetid, kuna neis oli analüüsiks liiga vähe vastajaid.

### Sotsiaaldemograafilised andmed

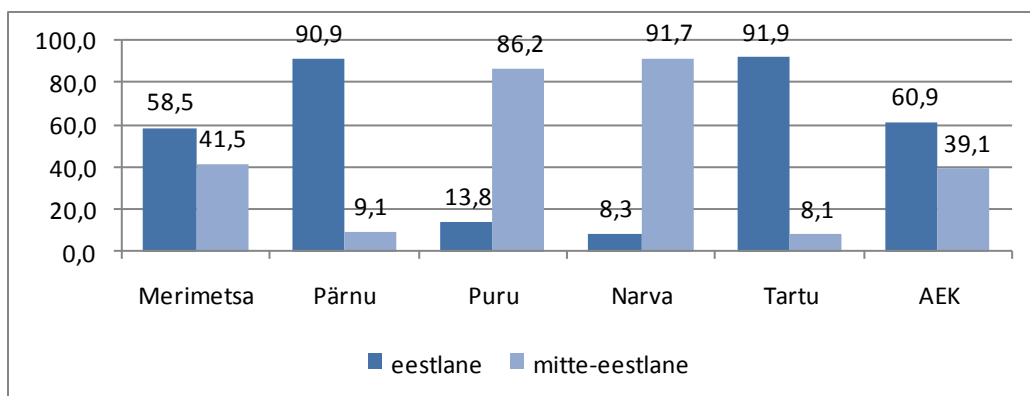


Joonis 12: ANK klientide sooline jaotus kabinettide lõikes, %

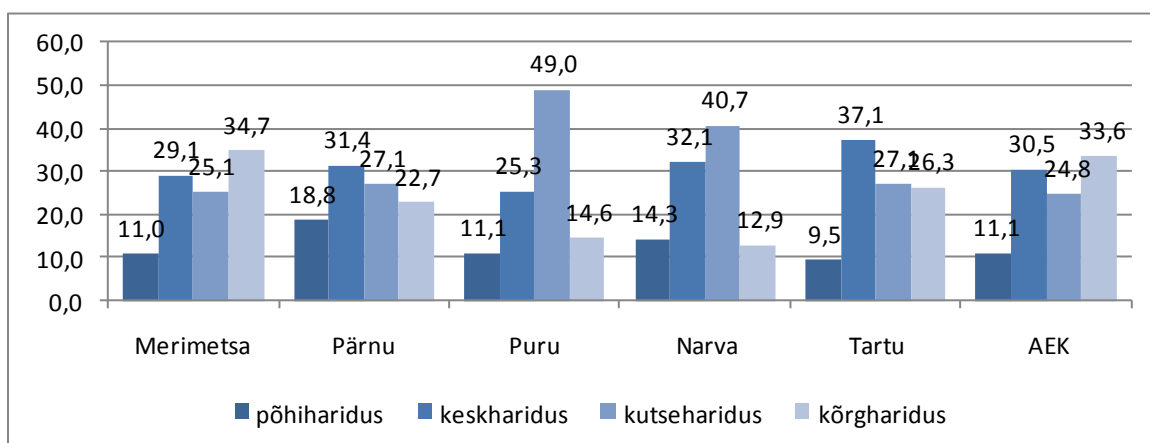


Joonis 13: ANK klientide keskmine vanus kabinettide lõikes, %

<sup>1</sup> \*-ga on märgitud statistiliselt olulised erinevused



Joonis 14: ANK klientide rahvuslik jaotus kabinetide lõikes, %



Joonis 15: ANK klientide haridustase kabinetide lõikes, %

Tabel 68: ANK klientide sotsiaalmajanduslik staatus kabinetide lõikes, %

staatus	Merimetsa	Pärnu	Puru	Narva	Tartu	AEK
õpilane	6,1	15,5* <sup>1</sup>	5,3	5,0	10,3*	7,9*
üliõpilane	16,3	14,1	9,9	14,6	30,9*	21,1*
palgatöötaja, ettevõtja	60,3*	55,9	42,2*	38,2*	49,8	53,0
töötu, tööotsija	20,2	20,2	39,4*	37,7*	11,9*	22,5
muu	2,7	2,3	4,6*	7,4*	2,4	2,5

### Seksuaalkäitumisega seotud näitajad

Tabel 69: Viimase 12 kuu jooksul püsi- ja juhupartneriga vahekorras olnud ANK kliendid kabinetide lõikes, %

	Merimetsa	Pärnu	Puru	Narva	Tartu	AEK
püsipartner	72,5	71,4	65,7	78,7*	77,8*	67,7
juhupartner	59,5	59,8	47,3*	48,6*	60,3	62,9

<sup>1</sup> \*-ga on märgitud statistiliselt olulised erinevused

Tabel 70: Viimase 12 kuu jooksul püsi- ja juhupartnoriga iga vahekorra ajal kondoomi kasutanud ANK kliendi kabinetide lõikes, %

	<i>Merimetsa</i>	<i>Pärnu</i>	<i>Puru</i>	<i>Narva</i>	<i>Tartu</i>	<i>AEK</i>
püsipartner	14,0* <sup>1</sup>	9,6	8,2	9,5	10,9	11,5
juhupartner	25,4*	17,5	13,6	13,1	26,4*	22,1*

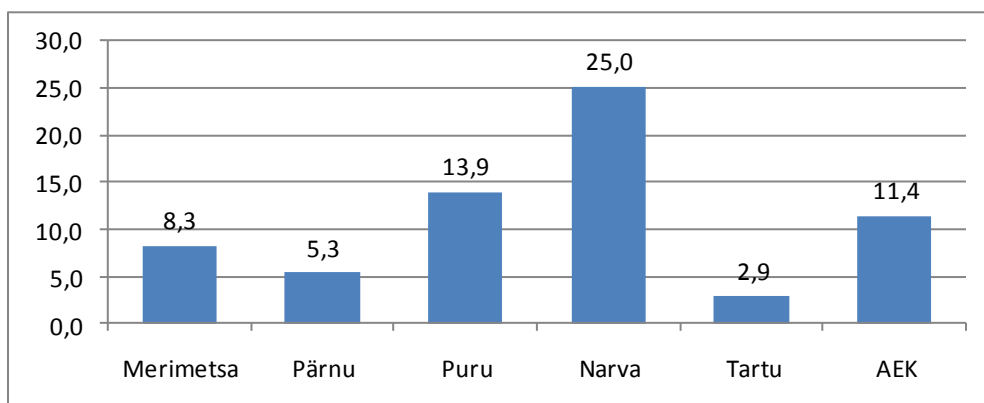
Tabel 71: ANK klientide sekspartneri tüübid viimase 12 kuu jooksul (va. püsi- ja juhupartner) kabinetide lõikes, %

<i>partneri tüüp</i>	<i>Merimetsa</i>	<i>Pärnu</i>	<i>Puru</i>	<i>Narva</i>	<i>Tartu</i>	<i>AEK</i>
samast soost partner	7,8	7,9	2,3*	2,7*	7,2	12,0*
partner, kellele maksti	7,4	7,4	1,5*	2,5*	2,3*	8,3
süstivast narkomaanist partner	5,2	0,5*	5,0	7,6	0,5*	5,9
HIV-i nakatunud partner	8,4	3,0	10,7*	12,7*	0,6*	3,6

Tabel 72: ANK klientide seksuaalne orientatsioon kabinetide lõikes, %

<i>orientatsioon</i>	<i>Merimetsa</i>	<i>Pärnu</i>	<i>Puru</i>	<i>Narva</i>	<i>Tartu</i>	<i>AEK</i>
heteroseksuaalne	95,1	94,4	99,0*	97,9	95,1	92,8
homoseksuaalne	1,7	1,4	0,0*	0,8	1,3	2,7
biseksuaalne	2,4	1,4	0,0*	0,5	2,1	3,4
ei ole määratlenud	0,8	2,8	1,0	0,9	1,4	1,1
kokku	100,0	100,0	100,0	100,0	100,0	100,0

### Narkootikumide tarvitamisega seotud näitajad



Joonis 16: Elu jooksul uimasteid süstinud ANK kliendid kabinetide lõikes, %

Elu jooksul uimasteid süstinud vastajate hulk oli analüüsiks piisav Merimetsa, Narva ja ANK Nõustamiskabinetides, seega on järgnevas kahes tabelis märgitud statistiliselt olulised erinevused vaid nende kabinetide vahel.

<sup>1</sup> \*-ga on märgitud statistiliselt olulised erinevused

Tabel 73: ANK klientide viimane uimastite süstimise aeg kabinetide lõikes, %

<i>aeg</i>	<i>Merimetsa</i>	<i>Pärnu</i>	<i>Puru</i>	<i>Narva</i>	<i>Tartu</i>	<i>AEK</i>
kuni 1 kuu tagasi	39,3	20,0	29,7	41,4	21,9	53,4* <sup>1</sup>
2-6 kuud tagasi	15,2	30,0	35,1	25,6*	6,3	13,7
7-12 kuud tagasi	9,7	10,0	5,4	6,6	6,3	9,2
üle 12 kuu tagasi	35,9	40,0	29,7	26,4	65,6	23,7
kokku	100,0	100,0	100,0	100,0	100,0	100,0

Tabel 74: ANK klientide viimane eelnevalt teiste poolt kasutatud süstimisvarustusega süstimise aeg kabinetide lõikes, %

<i>aeg</i>	<i>Merimetsa</i>	<i>Pärnu</i>	<i>Puru</i>	<i>Narva</i>	<i>Tartu</i>	<i>AEK</i>
kuni 1 kuu tagasi	19,1	11,1	5,6	25,4*	10,0	15,3*
2-6 kuud tagasi	17,7	22,2	22,2	19,2	10,0	14,5
7-12 kuud tagasi	7,8	22,2	2,8	8,9	0,0	10,5
üle 12 kuu tagasi	18,4	33,3	33,3	21,9	33,3	13,7
mitte kunagi	36,9	11,1	36,1	24,6*	46,7	46,0
kokku	100,0	100,0	100,0	100,0	100,0	100,0

### HIV-testimisega seotud näitajad

Tabel 75: ANK klientide viimane HIV-testi tegemise aeg kabinetide lõikes, %

<i>aeg</i>	<i>Merimetsa</i>	<i>Pärnu</i>	<i>Puru</i>	<i>Narva</i>	<i>Tartu</i>	<i>AEK</i>
vähem kui 6 kuud tagasi	11,8	13,2	12,6	20,9*	9,1	10,1
6-12 kuud tagasi	16,1	15,2	14,6	15,8	10,2*	15,5
enam kui 12 kuud tagasi	32,7	20,1*	20,3*	30,7	29,8	27,0
ei ole kunagi testinud	39,3*	51,5	52,5	32,6*	51,0	47,5
kokku	100,0	100,0	100,0	100,0	100,0	100,0

Tabel 76: ANK klientide viimase HIV-testi tegemise koht kabinetide lõikes, %

<i>testi koht</i>	<i>Merimetsa</i>	<i>Pärnu</i>	<i>Puru</i>	<i>Narva</i>	<i>Tartu</i>	<i>AEK</i>
perearsti juures	5,0	1,0*	5,8	2,3*	2,1*	6,4
eriarsti juures	23,5*	26,2	16,8	14,7	11,8	18,6
verekeskuses	5,7	3,9	5,1	2,3	9,5*	6,7
noorte nõustamiskeskuses	3,4	0,0*	5,8	3,2	7,4	2,7
AIDS-i Nõustamiskabinetis	55,0*	64,1	59,1	69,0	64,8	52,3*
kinnipidamisasutuses	5,0	2,9	2,9	6,0	1,1*	7,7
mujal	2,4	1,9	4,4	2,4	3,3	5,6
kokku	100,0	100,0	100,0	100,0	100,0	100,0

<sup>1</sup> \*-ga on märgitud statistiliselt olulised erinevused

Tabel 77: ANK klientide HIV-testi tegemise põhjused kabinettide lõikes, %

<i>põhjus</i>	<i>Merimetsa</i>	<i>Pärnu</i>	<i>Puru</i>	<i>Narva</i>	<i>Tartu</i>	<i>AEK</i>
arst suunas	4,3	1,4* <sup>1</sup>	4,0	6,5	1,3*	7,3
seksuaalpartner soovitas	15,0	18,0	14,9	28,2*	17,9	14,9
olen olnud kaitsmata seksuaalvahekorras	47,5	55,9	26,2*	32,5*	48,1	55,0
kondoom purunes vahekorra ajal	9,5	7,1	4,0	3,5	9,5	12,3*
puutusin kokku HIV-i nakatunu verega	3,0	2,8	6,5	5,0	1,3*	2,3
süstisin eelnevalt teiste poolt kasutatud süstimisvarustusega	3,1	3,8	3,3	15,2*	0,4*	2,3
muu	29,7	27,5	50,2*	19,2*	32,7	23,9

Tabel 78: ANK kliendid, kellele on elu jooksul teatatud nakatumisest järgmistesse haigustesse kabinettide lõikes, %

<i>haigus</i>	<i>Merimetsa</i>	<i>Pärnu</i>	<i>Puru</i>	<i>Narva</i>	<i>Tartu</i>	<i>AEK</i>
HIV	0,3	0,5	2,5	7,0*	0,2	0,7
hepatiit B	3,8	1,0	2,2	3,7	0,5	3,9
hepatiit C	5,0	2,0	3,6	7,1	0,8*	4,9

Tabel 79: Positiivse diagnoosi saanud ANK kliendid kabinettide lõikes, %

<i>diagnoos</i>	<i>Merimetsa</i>	<i>Pärnu</i>	<i>Puru</i>	<i>Narva</i>	<i>Tartu</i>	<i>AEK</i>
HIV	2,1	0,9	7,5*	9,2*	0,4	2,4
hepatiit B	1,0	0,9	1,7	2,4	0,2	4,8
hepatiit C	12,4*	3,6	19,4*	22,7*	1,3	31,5*

<sup>1</sup> \*-ga on märgitud statistiliselt olulised erinevused

## HIV-I NAKATUNUKS OSUTUNUD KLIENDID

### Sotsiaaldemograafilised andmed

Tabel 80: HIV-i nakatunud klientide jaotus kabinettide lõikes

<i>Kabinet</i>	<i>n</i>	<i>%</i>
Merimetsa	41	21,8
Pärnu	2	1,1
Puru	22	11,7
Narva	88	46,8
Tartu	5	2,7
AEK	30	16,0
kokku	188	100,0

Tabel 81: HIV-i nakatunud klientide sooline jaotus

<i>sugu</i>	<i>n</i>	<i>%</i>
mees	118	63,8
naine	67	36,2
kokku	185	100,0

Tabel 82: HIV-i nakatunud klientide rahvuslik jaotus

<i>rahvus</i>	<i>n</i>	<i>%</i>
eestlane	21	12,9
venelane	135	82,8
muu	7	4,3
kokku	163	100,0

Tabel 83: HIV-i nakatunud klientide vanuseline jaotus

<i>vanusrühm</i>	<i>n</i>	<i>%</i>
15-19-aastased	5	2,7
20-24-aastased	37	19,8
25-29-aastased	76	40,6
30-34-aastased	39	20,9
35-aastased ja vanemad	30	16,0
kokku	187	100,0

Tabel 84: HIV-i nakatunud klientide jagunemine piirkondade lõikes

<i>piirkond</i>	<i>n</i>	<i>%</i>
Harjumaa	69	36,7
Ida-Virumaa	104	55,3
Tartumaa	5	2,7
muu Eesti	10	5,3
kokku	188	100,0

Tabel 85: HIV-i nakatunud klientide hariduslik jaotus

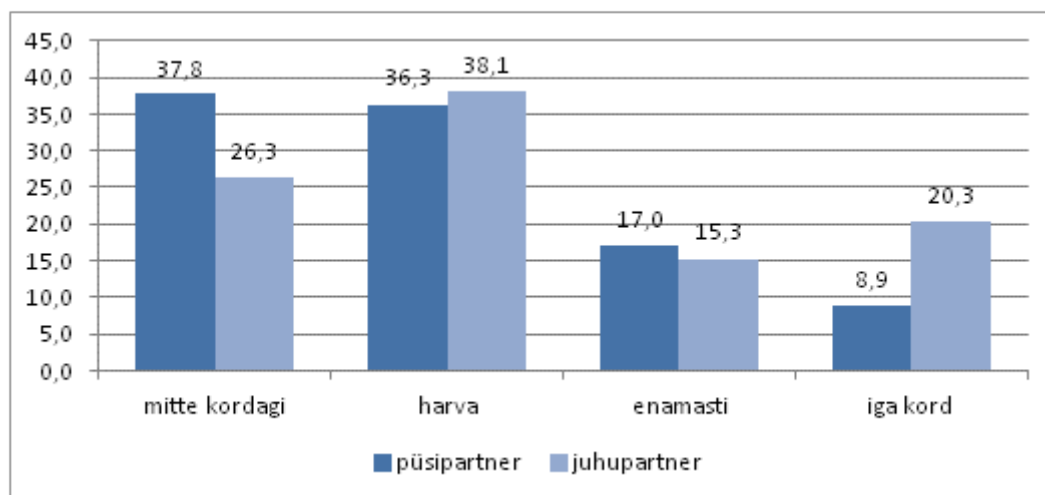
<i>haridustase</i>	<i>n</i>	<i>%</i>
põhiharidus	42	25,5
keskharidus	64	38,8
kutseharidus	43	26,1
kõrgharidus	16	9,7
kokku	165	100,0

Tabel 86: HIV-i nakatunud klientide sotsiaalmajanduslik staatus

<i>staatus</i>	<i>n</i>	<i>%</i>
õpilane	4	2,5
üliõpilane	11	6,8
palgatöötaja, ettevõtja	49	30,4
töötu, tööotsija	92	57,1
muu	9	5,6

### Seksuaalkäitumisega seotud näitajad

Püsipartneriga on viimase 12 kuu jooksul vahekorras olnud 73% ning juhupartneriga 48% nakatunud klientidest.



Joonis 17: HIV-i nakatunud klientide kondoomikasutus vahekorras püsi- ja juhupartneriga viimase 12 kuu jooksul, % vastavas vahekorras olnutest

Tabel 87: HIV-i nakatunud klientide seksuaalpartnerite (va. püsi- ja juhupartner) tüübid viimase 12 kuu jooksul

<i>partneri tüüp</i>	<i>n</i>	<i>%</i>
samast soost partner	11	7,2
partner, kellele maksti	8	5,2
partner raha, uimastite vm tasu saamiseks	3	2,0
süstivast narkomaanist partner	39	24,7
HIV-i nakatunud partner	35	22,9

Tabel 88: HIV-i nakatunud klientide seksuaalne orientatsioon

<i>orientatsioon</i>	<i>n</i>	<i>%</i>
heteroseksuaalne	159	95,8
homoseksuaalne	2	1,2
biseksuaalne	3	1,8
ei ole ennast määratlenud	2	1,2
kokku	166	100,0

### Narkootikumide tarvitamisega seotud näitajad

Elu jooksul on uimasteid süstinud 58% HIV-i nakatunud ANK klientidest

Tabel 89: HIV-i nakatunud klientide uimastite süstimise periood

<i>periood</i>	<i>n</i>	<i>%</i>
kuni 1 aasta	19	20,0
1-2 aastat	14	14,7
3-5 aastat	23	24,2
6-10 aastat	24	25,3
kauem kui 10 aastat	15	15,8
kokku	95	100,0

Tabel 90: HIV-i nakatunud klientide viimane uimastite süstimise aeg

<i>viimase süstimise aeg</i>	<i>n</i>	<i>%</i>
kuni 1 kuu tagasi	35	37,2
2-6 kuud tagasi	22	23,4
7-12 kuud tagasi	9	9,6
üle 12 kuu tagasi	28	29,8
kokku	94	100,0

Tabel 91: HIV-i nakatunud klientide viimane eelnevalt teiste poolt kasutatud süstimisvarustusega süstimise aeg

<i>aeg</i>	<i>n</i>	<i>%</i>
kuni 1 kuu tagasi	18	18,8
2-6 kuud tagasi	20	20,8
7-12 kuud tagasi	10	10,4
üle 12 kuu tagasi	26	27,1
mitte kunagi	22	22,9
kokku	96	100,0



## HIV-testimisega seotud näitajad

Tabel 92: HIV-i nakatunud klientide viimase HIV-testi tegemise aeg

<i>aeg</i>	<i>n</i>	<i>%</i>
vähem kui 6 kuud tagasi	23	14,3
6-12 kuud tagasi	27	16,8
enam kui 12 kuud tagasi	56	34,8
ei ole kunagi testinud	55	34,2
kokku	161	100,0

Tabel 93: HIV-i nakatunud klientide viimase HIV-testi tegemise koht

<i>testi koht</i>	<i>n</i>	<i>%</i>
perearsti juures	5	4,5
eriarsti juures	12	10,7
verekeskuses	3	2,7
noorte nõustamiskeskuses	5	4,5
AIDS-i Nõustamiskabinetis	57	50,9
kinnipidamisasutuses	24	21,4
mujal	6	5,4
kokku	112	100,0

Muudest testimiskohtadest mainiti töökohta, kooli/ülikooli, haiglat, sõjaväge, välisriiki, kampaaniatelki.

Tabel 94: HIV-i nakatunud klientide testimise tuleku põhjused

<i>põhjus</i>	<i>n</i>	<i>%</i>
arst suunas	15	8,7
seksuaalpartner soovitas	35	20,2
olen olnud kaitsmata seksuaalvahekorras	35	20,2
kondoom purunes vahekorra ajal	8	4,6
puutusin kokku HIV-i nakatunu verrega	21	12,1
süstisin eelnevalt teiste poolt kasutatud süstimisvarustusega	48	27,7
muu	49	28,3

Tabel 95: Muu positiivse diagnoosi saanud HIV-i nakatunud kliendid

<i>diagnoos</i>	<i>n</i>	<i>%</i>
süüfilis	1	0,0
hepatiit B	13	12,3
hepatiit C	33	29,7