

TERVISE ARENGU INSTITUUT

**AIDS-I NÕUSTAMISKABINETTIDE KLIENDID
2006. AASTAL**

Koostanud: Lilia Lõhmus

2007 TALLINN

SISUKORD

I SOTSIAAL-DEMOGRAAFILISED ANDMED	4
II MUUD ANDMED	8
DOONORLUS, AUKUDE JA/VÕI TÄTOVEERINGUTE TEGEMINE EHETE KANDMISE EESMÄRGIL	8
VARASEMAD TESTID	9
VIIRUSHEPATIIT	10
III SEKSUAALPARTNERID JA KONDOOMI KASUTAMINE.....	11
SEKSUAALNE ORIENTATSIOON	11
SEKSUAALPARTNERID	11
KONDOOMI KASUTAMINE.....	13
IV UIMASTITE TARVITAMINE JA ÜHISTE SÜSTALDE KASUTAMINE	16
V VÕIMALIK NAKATUMINE	19
VI HIV-POSITIIVSEKS OSUTUNUD KLIENDID	20

2006. aasta jooksul nõustati AIDS-i Nõustamiskabinettides 6291 klienti, neist anketeeriti ning jõudsid analüüsini 5216 (82,9%) kliendi andmed. Kabinettide järgi on küsitletud kliendid näidatud tabelis 1.

Tabel 1: Anketeeritud kliendid kabinettide lõikes

Kabinet	nõustatute arv*	anketeeritud nõustatud kliendid	
	n	n	% nõustatutest
Merimetsa Nakkuskeskuse kabinet	2101	2065	98,3
Puru kabinet	265	265	100,0
Narva kabinet	1126	740	65,7
Tartu kabinet	1081	618	57,2
Pärnu kabinet	190	184	96,8
Aidsi Ennetuskeskus kabinet	1528	1344	87,9**
KOKKU	6291	5216	82,9

* arvestatud ka väljasõitudel nõustatud kliendid

** puuduvad veebruar 2006 andmed

Andmete analüüsil on toodud gruppide vahelised erinevused välja soo, vanuse ja elukoha alusel. Oluliste näitajate juures on esitatud võrdlus 2004. ja 2005.aastaga. Vanuse alusel andmete analüüsimiseks on valitud 15-34-aastaste vanusrühm, selles vanuses kliendid moodustavad valdava enamuse kabinettide külastajatest. Andmed tuuakse välja 5-aastastes gruppides (15-19, 20-24, 25-29, 30-34). Piirkondlike erinevuste esile toomiseks on kliendid jagatud neljaks: 1) Harjumaa, 2) Ida-Virumaa, 3) Tartumaa ja 4) muu Eesti.

Võrdluses kahe varasema küsitlusaastaga tuleb silmas pidada, et 2006.aastal suurenes oluliselt Narva kabinetis ankeedile vastanute osahulk. Kui 2004. aastal vastas sealsetest nõustatutest küsimustikule 8,9% ja 2005. aastal 3,2%, siis 2006. aastal on antud näitaja 65,7%.

Andmete kirjeldamiseks on kasutatud keskmist näitajat (mis iseloomustab tunnuse üldist taset) ja tunnuste jaotumist, mis on välja toodud sagedustabelitega. Kahe tunnuse ühisjaotusi on kirjeldatud risttabelite abil. Erinevuste hindamiseks erinevate gruppide vahel kasutati χ^2 (hii-ruut) ja keskmiste hinnangute hindamiseks t-testi ning ANOVA LSD testi. Erinevus loeti oluliseks, kui olulisuse nivoo $\alpha \leq 0,05$.

I SOTSIAAL-DEMOGRAAFILISED ANDMED

Veidi rohkem kui pooled ankeedile vastanutest on mehed (vt tabel 2). Mehed on võrreldes naistega mõnevõrra vanemad – keskmine vanus vastavalt 28,5 ja 27,2 (vt tabel 3).

Tabel 2: Vastajate soolis-vanuseline struktuur

Vanusrühm	mees		naine		kokku	sugu märgimata	% vanus- rühmast
	<i>n</i>	%	<i>n</i>	%			
0-4	-	-	1		1	1	0,0
5-9	1			3	4	-	0,1
10-14	8		11		19	-	0,4
15-19	468	49,4	480	50,6	948	5	18,3
20-24	770	52,0	710	48,0	1480	7	28,6
25-29	593	57,7	434	42,3	1027	8	19,9
30-34	383	62,0	235	38,0	618	3	11,9
35-39	251	62,0	154	38,0	405	2	7,8
40-44	143	56,5	110	43,5	253	1	4,9
45-49	85	48,9	89	51,1	174	3	3,4
50-54	55	49,1	57	50,9	112	3	2,2
55 ja vanemad	84	63,6	48	36,4	132	-	2,5
KOKKU	2841	54,9	2332	45,1	5173	33	100,0
vanus märgimata	6		2		8		

- ❖ ANK klientide sooline struktuur on jäänud samaks 2004. ja 2005. aastaga. Võrreldes 2005. aastaga on kliendid muutunud vanemaks ning nende vanus on sarnasel tasemel 2004. aastaga. Sama trend ilmneb meeste andmetes, naiste keskmine vanus on kõrgem võrreldes nii 2004. kui 2005. aastaga (vt tabel 3).

Tabel 3: Vastajate keskmine vanus sugude lõikes 2004-2006

Aasta	mees	naine	kokku
2004	28,3 (±0,2)	26,6 (±0,3)	27,5 (±0,2)
2005	27,1 (±0,2)	25,0 (±0,2)	26,1 (±0,1)
2006	28,5 (±0,2)	27,2 (±0,2)	27,9 (±0,1)

Tabel 4: Vastajate elukoht maakondade järgi

<i>Elukoht</i>	<i>n</i>	<i>%</i>
Tallinn	2717	52,1
muu Harjumaa	404	7,7
Hiiumaa	9	0,2
Ida-Virumaa	1033	19,8
Jõgevamaa	21	0,4
Järvamaa	20	0,4
Läänemaa	24	0,5
Lääne-Virumaa	60	1,2
Põlvamaa	9	0,2
Pärnumaa	204	3,9
Raplamaa	17	0,3
Saaremaa	8	0,2
Tartumaa	573	11,0
Valgamaa	13	0,2
Viljandimaa	18	0,3
Võrumaa	20	0,4
välismaa	29	0,5
teadmata, märkimata	37	0,7
KOKKU	5216	100,0

Välismaalt pärit klientidest on 1 Bulgaariast, 1 Iirimaa, 5 Inglismaalt, 3 Itaaliast, 3 Prantsusmaalt, 1 Saksamaalt, 5 Soomest, 2 Ukrainast. 1 USA-st, 4 Venemaalt. 3 välismaal elava kliendi elukoht on teadmata.

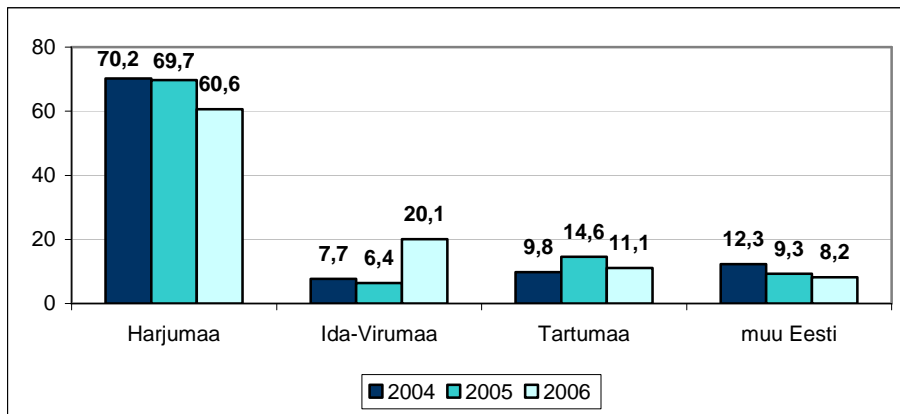
Edasise analüüsi jaoks on Eestis elavad anketeeritud kliendid jagatud elukoha alusel neljaks – Harjumaa (sh Tallinna kliendid), Ida-Virumaa, Tartumaa ja muu Eesti kliendid (vt tabel 5).

Tabel 5: Vastajate elukoht

<i>Elukoht</i>	<i>n</i>	<i>%</i>
Harjumaa (sh Tallinn)	3121	60,6
Ida-Virumaa	1033	20,1
Tartumaa	573	11,1
muu Eesti	423	8,2
KOKKU	5150	100,0
märkimata ja välismaal elavad kliendid	66	

- ❖ Kui võrrelda piirkondi sugude alusel, siis paistab silma, et Ida-Virumaal ja Tartumaal on rohkem naissoost kliente – osakaalud vastavalt 50,8% ja 50,3%. Harjumaal on naiste osakaal 42,4% ja mujal Eestis 43,3%
- ❖ Noorimad kliendid on Harjumaal – keskmine vanus 26,8 ning vanimad piirkonnas „muu Eesti“ – keskmine vanus 31,2. Ida-Virumaa klientide keskmine vanus on 29,0 ja Tartumaal on antud näitaja 29,6.
- ❖ Võrreldes 2005. aastaga on klientide hulgas vähenenud Harjumaa (sh Tallinna) elanike osakaal ning suurenenud Ida-Virumaa elanike osatähtsus (vt joonis 1). Muutused võivad olla seotud asjaoluga, et võrreldes varasemate aastatega on Narva kabineti tõusnud ankeedile

vastanute osakaal ning Tallinnas puuduvad AIDS-i Ennetuskeskuse kabineti veebruari kuu andmed. Need aspektid võivad olla põhjuseks edaspidi kirjeldatud erinevustele.



Joonis 1: Vastajate elukoht 2004-2006 (%)

Tabel 6: Nõustamisel kasutatud keel

Keel	n	%
eesti keel	2574	51,5
vene keel	2387	47,7
inglise keel	12	0,2
eesti ja vene keel	16	0,3
muu	13	0,3
KOKKU	5002	100,0
märkimata	214	

Tabel 7: Vastajate tegevusala

Tegevusala	jah		ei		teadmata		KOKKU		märkimata
	n	%	n	%	n	%	n	%	
õpib	1683	35,5	6050	64,3	12	0,2	4745	100,0	471
töötab	3354	67,7	1593	32,1	10	0,2	4957	100,0	259

Järgnevas tabelis on vaadeldud koos klientide hõivatust õppimise ja/või tööga ning selle põhjal kujunes neli gruppi: 1) õpib ja töötab samal ajal, 2) ainult töötab, 3) ainult õpib ja 4) ei tööta ega õpi ehk töötu.

Tabel 8: Vastajate tegevusala

Tegevusala	n	%
õpib, töötab	566	11,0
töötab	2785	54,0
õpib	1116	21,6
ei õpi, ei tööta (töötud)	661	12,8
teadmata	33	0,6
KOKKU	5161	100,0

- ❖ Võrreldes naistega on meeste hulgas rohkem töötavaid inimesi ning vähem õppivaid inimesi (vt tabel 9). Sarnane trend ilmnes nii 2004. kui 2005. aastal

Tabel 9: Vastajate tegevusala sugude lõikes

Tegevusala	mees		naine	
	n	%	n	%
õpib, töötab	267	9,5	298	12,9
töötab	1707	60,6	1055	45,7
õpib	504	17,9	606	26,2
ei õpi, ei tööta (töötud)	325	11,5	332	14,4
teadmata	14	0,5	19	0,8
KOKKU	2817	100,0	2310	100,0

- ❖ Kui vaadelda kliente vanuses 15-34 (ehk põhilist klientide gruppi – 78,5% kõikidest külastajatest) ning jagada nad neljaks viieaastaseks vanusrühmaks, siis selguvad järgmised erinevused:
 - 15-19-aastaste seas on võrreldes teiste vanusrühmadega enam õppijaid ning vähem töötavaid kliente ning neid, kes ei tegele millegagi.
 - 20-24-aastaste seas on võrreldes teiste vanusrühmadega enam üheaegselt õppivaid ja töötavaid noori.
 - 25-29-aastaste seas on võrreldes kahe noorema vanusgrupiga (15-19 ja 20-24) enam töötavaid kliente.
 - 30-34-aastaste hulgas on kõige rohkem töölkäivaid kliente ning väikseim on õppivate klientide osakaal.

Täpsemad andmed on näidatud tabelis 10.

Tabel 10: Vastajate tegevusala valitud vanusrühmades

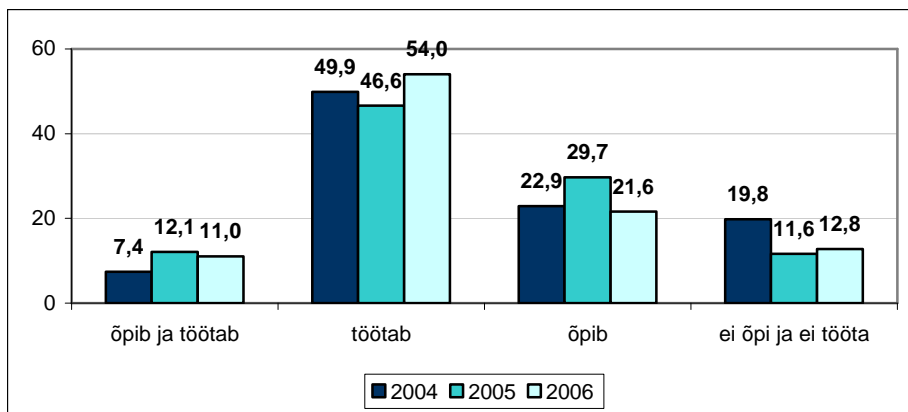
Vanusrühm	õpib ja töötab		töötab		õpib		ei õpi ja ei tööta				KOKKU	
	n	%	n	%	n	%	n	%	n	%	n	%
15-19	96	10,1	103	10,9	677	71,5	68	7,2	3	0,3	947	100,0
20-24	350	23,7	610	41,3	349	23,6	158	10,7	11	0,7	1478	100,0
25-29	85	8,3	749	73,0	46	4,5	142	13,8	4	0,4	1026	100,0
30-34	20	3,3	496	80,9	11	1,8	84	13,7	2	0,3	613	100,0

- ❖ Piirkondlikult tuleb esile Ida-Virumaa. Suurim erinevus ilmneb selles, et antud piirkonnas on võrreldes teiste regioonidega rohkem kliente, kes ei õpi ja ei tööta. Antud piirkonnas on ka vähem samaaegselt õppivaid ja töötavaid kliente. Kõige enam on töötavaid inimesi Harjumaa klientide hulgas, statistiliselt olulisel määral erinevad sellest Ida-Virumaa andmed. Täpsemad andmed on näidatud tabelis 11.

Tabel 11: Vastajate tegevusala piirkondade lõikes

Piirkond	õpib ja töötab		töötab		õpib		ei õpi ja ei tööta		teadmata		KOKKU	
	n	%	n	%	n	%	n	%	n	%	n	%
Harjumaa	385	12,4	1716	55,2	651	20,9	347	11,1	12	0,4	3111	100,0
Ida-Virumaa	41	4,1	506	51,0	238	24,0	188	19,0	19	1,9	992	100,0
Tartumaa	85	14,9	296	51,7	123	21,5	68	11,9	-	-	572	100,0
muu Eesti	49	11,6	228	54,0	93	22,0	50	11,9	2	0,5	422	100,0

- ❖ Võrreldes kahe eelneva küsitlusaastaga on 2006. aastal suurenenud töötavate inimeste osakaal. Võrreldes 2005. aastaga on vähenenud õppivate klientide osahulk saavutades 2004. aasta taseme (vt joonis 2).



Joonis 1: Vastajate tegevusala 2004-2006 (%)

II MUUD ANDMED

Doonorlus, aukude ja/või tätoveeringute tegemine ehete kandmise eesmärgil

Tabel 12: Vastajate andmed doonorluse, tätoveeringute, ehete kandmise eesmärgil aukude tegemise kohta küsitlusele eelnenud 12 kuu kohta.

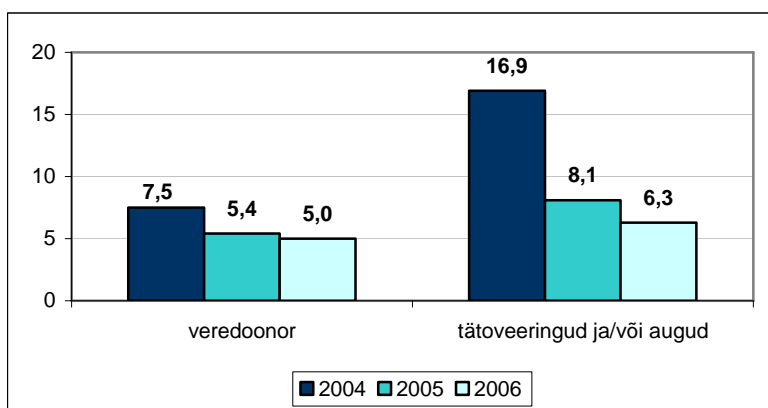
	<i>jah</i>		<i>ei</i>		<i>teadmata</i>		<i>KOKKU</i>		<i>märkimata</i>
	<i>n</i>	<i>%</i>	<i>n</i>	<i>%</i>	<i>n</i>	<i>%</i>	<i>n</i>	<i>%</i>	<i>n</i>
veredoonor	254	5,0	4803	94,9	6	0,1	5063	100,0	153
organ-/spermadeoonor	8	0,2	4953	99,7	4	0,1	4965	100,0	251
tätoveeringud, augud ehete kandmiseks	312	6,3	4654	93,6	6	0,1	4972	100,0	244

- ❖ Naiste seas on rohkem neid, kes on teinud küsitlusele eelnenud 12 kuu jooksul tätoveeringuid ja/või auke ehete kandmiseks – 7,8% (meeste seas 5,0%). Veredoonorluse puhul sugude vahelist olulist erinevust ei ilmne.
- ❖ 15-34-aastaste vanusrühma vaadeldes selgub, et veredoonoreid on kõige vähem 15-19-aastaste vanusrühmas – 1,3%. Oluliselt erinevad nad ülejäänud kolmest vanusgrupist - 20-24-aastaste hulgas on veredoonoreid 6,3%, 25-29-aastastest 6,6% ja 30-34-aastastest 7,3%. Selline vanuseline erinevus tuleb esile seetõttu, et verd võib loovutada alates 18-ndast eluaastast. Tätoveeringuid ja/või auke ehete kandmiseks on kõige enam teinud 15-19-aastased – 14,4%. 20-24-aastastest on endale auke ja/või tätoveeringuid teinud 5,5%, 25-29-aastastest 5,2% ja 30-34-aastastest 4,2%.
- ❖ Piirkondlikke andmeid vaadeldes selgub, et Ida-Virumaal on kõige vähem kliente, kes on olnud küsitlusele eelnenud 12 kuu jooksul veredoonoriks ning kõige rohkem neid, kes on teinud tätoveeringuid ja/või auke ehete kandmiseks. Veredoonoreid on kõige enam olnud Tartumaal ja piirkonnas „muu Eesti“. Tätoveeringuid ja/või auke ehete kandmiseks on teinud kõige vähem Harjumaa kliendid (vt tabel 13).

Tabel 13: Veredoonorite ning tätoveeringuid ja/või auke teinute osakaalud (andmed küsitlusele eelnenud 12 kuu kohta)

Piirkond	veredoonor		tätoveeringud, augud ehete kandmiseks	
	n	%	n	%
Harjumaa	150	5,0	112	3,8
Ida-Virumaa	19	1,9	143	14,7
Tartumaa	47	8,3	24	4,3
muu Eesti	36	8,6	30	7,2

- ❖ Tätoveeringuid ja/või auke teinute osakaal on vähenenud aasta-aastalt. Veredoonoriks olnud klientide osatähtsus on jäänud samale tasemele 2005. aastaga (vt joonis 3).



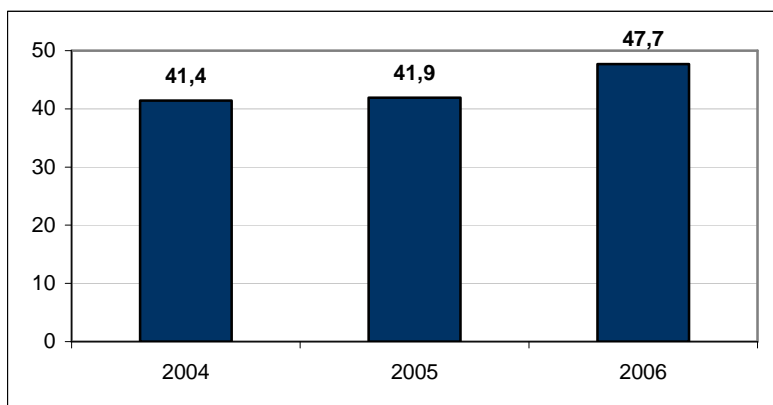
Joonis 3: Klientid, kes on olnud veredoonorid ja/või teinud tätoveeringuid-auke ehete kandmiseks, 2004-2006 (%)

Varasemad testid

Tabel 14: Varem tehtud testid

	n	%
varem testi teinud	2414	47,7
ei ole varem teste teinud	2638	52,1
teadmata	11	0,2
KOKKU	5063	100,0
märkimata	153	

- ❖ Valitud vanusrühma vaadates selgub, et kõige vähem on ennast eelnevalt HIV-ile testinud 15-19-aastased – 26,1%. 20-24-aastaste hulgas on varem HIV-testi teinud 46,7%. Kahes vanemas vanusrühmas on samaväärne osahulk testimas käinud kliente – 25-29-aastastest 59,8% ja 30-34-aastastest 61,7%.
- ❖ Piirkonniti andmeid analüüsid selgub, et Harju-, Ida-Viru- ja Tartumaa klientide hulgas on oluliselt rohkem varem testimas käinuid kui mujal Eestis. Varasemalt testitud klientide osakaal on vastavalt 49,5%, 48,6%, 44,6% ja 35,5%.
- ❖ Võrreldes kahe varasema aastaga on 2006. aastal varem testimas käinud klientide osakaal olulisel määral tõusnud (vt joonis 4).



Joonis 4: Varem testimas käinud kliendid 2004-2006 (%)

Tabel 15. Varem testimas käinud klientide viimase HIV-testi tulemus

	<i>n</i>	%
negatiivne	2193	93,1
positiivne	97	4,1
selgusetu	6	0,3
vastus teadmata (klient ei tea testi tulemust)	30	1,3
ei ole teada	29	1,2
KOKKU	2355	100,0
märkimata	59	

Viirushepatiit

Tabel 16: B-, C-hepatiidi põdemine

	<i>n</i>	%
jah	289	6,7
ei	3596	83,9
teadmata	403	9,4
KOKKU	4288	100,0
märkimata	928	

- ❖ Kui kahel varasemal aastal on võrreldes naistega meeste hulgas olnud rohkem neid, kes on põdenud või põevad praegu viirushepatiiti, siis 2006. aastal ei tule soolist erinevust esile.
- ❖ Valitud vanusrühmas on hepatiiti põdenud/põdevaid kliente kõige vähem 15-19-aastaste hulgas – 2,6%. Ülejäänud vanusgruppides on hepatiiti põdenute osakaalud järgmised: 20-24-aastased – 8,4%, 25-29-aastased – 8,5% ja 30-34-aastased – 7,8%. Sarnane trend ilmses ka 2004. ja 2005. aastal.
- ❖ Enam on hepatiiti põdenud Ida-Virumaal (8,5%). Selle poolest erineb antud piirkond Tartumaast (2,8%) ja piirkonnast „muu Eesti“ (4,5%). Harjumaal on hepatiiti põdenud/põdevaid kliente 7,3%.
- ❖ Võrreldes 2005. aastaga on 2006. aastal klientide hulgas suurenenud hepatiiti põdenud või praegu põdevate inimeste osatähtsus saavutades 2004. aasta taseme – osakaalud vastavalt 4,8%, 6,7% ja 5,6%.

III SEKSUAALPARTNERID JA KONDOOMI KASUTAMINE

Seksuaalne orientatsioon

Tabel 15: Vastajate seksuaalne orientatsioon

<i>Seksuaalne orientatsioon</i>	<i>n</i>	<i>%</i>
heteroseksuaalne	4589	92,7
homoseksuaalne	116	2,3
biseksuaalne	32	0,7
teadmata	215	4,3
KOKKU	4952	100,0
märkimata	264	

- ❖ Võrreldes naistega on meeste hulgas enam homoseksuaalseid inimesi ja vähem heteroseksuaalseid inimesi (vt tabel 16).

Tabel 16: Vastajate seksuaalne orientatsioon sugude lõikes

<i>Seksuaalne orientatsioon</i>	<i>mees</i>		<i>naine</i>	
	<i>n</i>	<i>%</i>	<i>n</i>	<i>%</i>
heteroseksuaalne	2404	89,6	2157	96,4
homoseksuaalne	101	3,8	15	0,7
biseksuaalne	23	0,9	9	0,9
teadmata	155	5,8	57	2,5
KOKKU	2683	100,0	2238	100,0
märkimata	164		96	

Seksuaalpartnerid

Tabel 17: Partnerid, kellega on olnud seksuaalvahekord viimase 12 kuu jooksul

<i>Partneri tüüp</i>	<i>n</i>	<i>%</i>
püsipartner	1802	36,4
juhuslik partner	3764	76,1
prostitutsiooni kaasatud	235	4,7
süstiv narkomaan	189	3,8
HIV-i nakatunud partner	176	3,6
partner raha ja/või narkootikumide saamiseks	44	0,9

- ❖ Võrreldes naistega on mehed olnud küsitlusele eelnenud 12 kuu jooksul seksuaalvahekorras enam juhuspartneriga ja prostitutsiooni kaasatutega. Naiste hulgas on aga rohkem neid, kes on olnud vahekorras püsipartneriga, HIV-i nakatunud partneriga ning partneriga, kellelt saadi seksi eest tasu (raha või muud) (vt tabel 18).

Tabel 18: Partnerid, kellega on olnud seksuaalvahekord viimase 12 kuu jooksul, sugude lõikes

Partneri tüüp	mees		naine	
	n	%	n	%
püsipartner	819	30,4	975	43,9
juhuslik partner	2222	82,4	1520	68,4
postitustsooni kaasatud	205	7,6	29	1,3
süstiv narkomaan	91	3,4	96	4,3
HIV-i nakatunud partner	63	2,3	111	5,0
partner raha ja/või narkootikumide saamiseks	17	0,6	27	1,2

- ❖ Valitud vanusrühmas andmeid analüüsid tulevad erinevused esile seoses püsipartneri, juhupartneri ja partneriga, kes tasus seksi eest rahas või muul viisil. Teistest vanusrühmadest erinevad kõige rohkem 15-19-aastased. Võrreldes teiste gruppidega on antud vanuses klientide hulgas vähem püsipartneriga ja rohkem juhupartneriga seksuaalvahekorras olnuid. Püsipartneriga on kõige enam vahekorras olnud 30-34-aastased ning lisaks 15-19-aastastele erinevad nad selle poolest ka 20-24-aastastest. Raha või muu eest on olnud seksuaalvahekorras enam 15-19- ja 20-24-aastased (vt tabel 19).

Tabel 19: Partnerid, kellega on olnud seksuaalvahekord viimase 12 kuu jooksul, valitud vanusrühmades

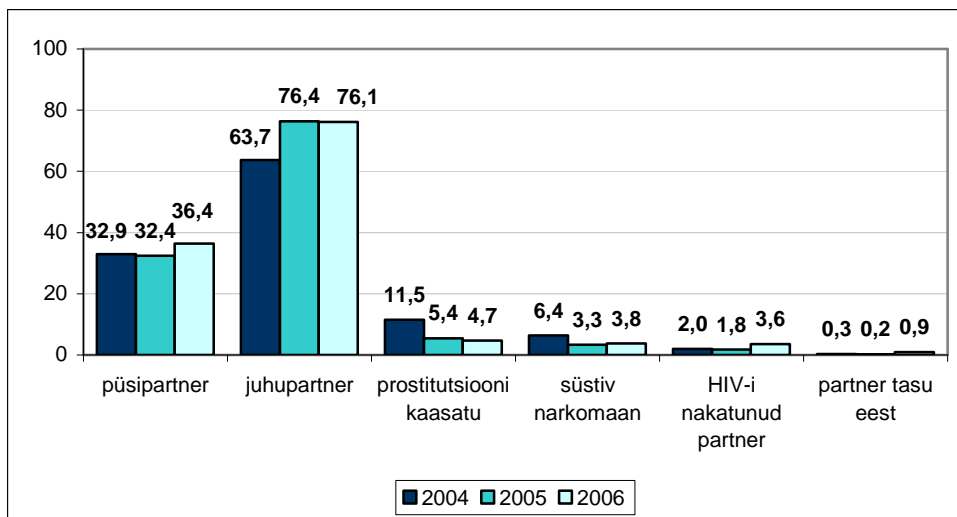
Partneri tüüp	15-19-aastased		20-24-aastased		25-29-aastased		30-34-aastased	
	n	%	n	%	n	%	n	%
püsipartner	241	26,7	481	33,6	373	37,4	251	41,7
juhuslik partner	755	83,8	1101	76,9	767	76,9	458	76,1
postitustsooni kaasatud	25	2,8	58	4,1	49	4,9	29	4,8
süstiv narkomaan	36	4,0	81	5,7	40	4,0	15	2,5
HIV-i nakatunud partner	29	3,2	70	4,9	38	3,8	22	3,7
partner raha ja/või narkootikumide saamiseks	18	2,0	21	1,5	4	0,4	-	-

- ❖ Püsipartneriga vahekorras olnuid on kõige vähem Harjumaal, suurim püsipartneriga seksuaalvahekorras olnute osakaal on Tartu- ja Ida-Virumaal. Kõige rohkem juhusliku partneriga seksuaalvahekorras olnuid elab Harjumaal ning kõige vähem Ida-Virumaal. Süstivate narkomaanidega, HIV-i nakatunud ning tasu eest partneritega on kõige enam olnud seksuaalvahekorras Ida-Virumaa kliendid (vt tabel 20).

Tabel 20: Partnerid, kellega on olnud seksuaalvahekord viimase 12 kuu jooksul, piirkondade lõikes

Partneri tüüp	Harjumaal		Ida-Virumaa		Tartumaa		muu Eesti	
	n	%	n	%	n	%	n	%
püsipartner	584	19,6	657	66,7	386	68,6	150	41,3
juhuslik partner	2548	85,6	516	52,4	386	68,6	271	74,7
postitustsooni kaasatud	128	4,3	54	5,5	34	6,0	14	3,9
süstiv narkomaan	95	3,2	79	8,0	8	1,4	6	1,7
HIV-i nakatunud partner	64	2,2	102	10,4	2	0,4	4	1,1
partner raha ja/või narkootikumide saamiseks	10	0,3	31	3,1	2	0,4	1	0,3

- ❖ 2006. aasta jooksul toimunud muutused seksuaalpartnerite osas on väikesed. Võrreldes kahe eelneva küsitlusaastaga on veidi suurenenud püsipartneri, HIV-i nakatunud partneri ja tasu eest partneriga vahekorras olnute osakaal (vt joonis 5).



Joonis 5: Partnerid, kellega on olnud seksuaalvahekord viimase 12 kuu jooksul, 2004-2006 (%)

Kondoomi kasutamine

Viimase 12 kuu andmed näitavad järjepidevust kondoomi kasutamisel. Viimast seksuaalvahekorda mäletatakse kõige paremini ja sellele küsimusele on võimalik anda väga konkreetne vastus. Samuti kasutatakse antud indikaatorit kui näitajat, mis väljendab üldist kondoomi kasutamise taset.

Tabel 21: Kondoomi kasutamine viimase 12 kuu jooksul partnerite lõikes

Partneri tüüp	mitte kunagi		harva		enamasti		alati		kokku		märkimata
	n	%	n	%	n	%	n	%	n	%	
püsipartner	655	37,2	597	33,9	271	15,4	238	13,5	1761	100,0	41
juhuslik partner	246	6,6	422	11,3	2799	75,2	257	6,9	3724	100,0	40
postitustsooni kaasatud	38	16,7	29	12,7	41	18,0	120	52,6	228	100,0	7
süstiv narkomaan	43	23,5	91	49,7	38	20,8	11	6,0	183	100,0	6
HIV-i nakatunud partner	46	28,8	42	26,2	27	16,9	45	28,1	160	100,0	16
partner raha ja/või narkootikumide saamiseks	31	73,8	5	11,9	-	-	6	14,3	42	100,0	2

Tabel 22: Kondoomi kasutamine viimasel korral partnerite lõikes

Partneri tüüp	jah		ei		KOKKU		märkimata
	n	%	n	%	n	%	
püsipartner	335	20,5	1302	79,5	1637	100,0	165
juhuslik partner	346	9,6	3264	90,4	3610	100,0	154
postitustsooni kaasatud	122	62,6	73	37,4	195	100,0	40
süstiv narkomaan	10	6,8	136	93,2	146	100,0	43
HIV-i nakatunud partner	48	39,3	74	60,7	122	100,0	54
partner raha ja/või narkootikumide saamiseks	7		8		15	100,0	29

Riskivaba käitumine leiab aset siis, kui kondoomi kasutatakse alati olles seksuaalvahekorras juhuslike partneritega, kõrge riskikäitumisega partneritega (prostitutsiooni kaasatud, süstivad narkomaanid) või partneritega, kes on nakatunud mõnda sugulisel teel levivasse haigusse (HIV-i nakatunud partnerid). Kui vaadelda erinevaid seksuaalpartnerite tüüpe, siis on kõige enam alati kondoomi kasutatud prostitutsiooni kaasatute ning siis HIV-i nakatunud partnerite puhul. Sarnane käitumine leidis aset ka 2004. ja 2005. aastal.

Edaspidi analüüsitakse kliente, kes kasutasid kondoomi alati olles seksuaalvahekorras erinevat tüüpi partneritega.

- ❖ Kui 2005. aastal ilmnes erinevus püsi- ja juhupartnerite puhul, kui naissoost klientide hulgas oli alati kondoomi kasutanuid oluliselt vähem, siis 2006. aastal tuleb erinevus esile süstivate narkomaanidega seoses. Võrreldes meessoost klientidega on naised nendega vahekorras olles rohkem kondoomi kasutanud. Erinevus tuleb esile nii alati kui viimasel korral kondoomi kasutamise puhul. Meestest kasutas küsitlusele eelnenud 12 kuu jooksul alati kondoomi 2,2% ja naistest 9,4%. Viimase vahekorra puhul on näitajad järgmised: 2,6% ja 10,6%.
- ❖ Valitud vanusrühmade andmeid analüüsid tulevad erinevused esile püsipartneriga viimase seksuaalvahekorra puhul ning prostitutsiooni kaasatutega alati kondoomi kasutamise puhul. Võrreldes kahe vanema grupiga on 15-19- ja 20-24-aastaste hulgas rohkem neid, kes kasutasid püsipartneriga viimasel korral vahekorras olles kondoomi. Andmed on järgmised: 15-19-aastased – 31,0%; 20-24-aastased – 27,9%; 25-29-aastased – 19,3% ja 30-34-aastased – 18,1%. Prostitutsiooni kaasatute puhul on analüüsiks piisav andmete hulk 20-24- ja 25-29-aastaste klientide seas. Selgub, et võrreldes 25-29-aastastega on 20-24-aastased küsitlusele eelnenud 12 kuu jooksul prostitutsiooniga kaasatutega vahekorras olles alati kondoomi kasutanud oluliselt vähem – osakaalud vastavalt 61,2% ja 34,5%.
- ❖ Piirkonniti tulevad esile järgmised erinevused (vt tabel 23 ja 24):
 - Püsipartneriga vahekorra puhul tuleb erinevus esile seoses viimase vahekorraga. Võrreldes teiste piirkondadega on Ida-Virumaal oluliselt rohkem kliente, kes viimasel korral püsipartneriga vahekorras olles kasutas kondoomi.
 - Juhupartneriga vahekorra puhul tulevad erinevused esile nii 12 kuu kui viimase vahekorra andmetes. Võrreldes teiste piirkondadega on küsitlusele eelnenud 12 kuu jooksul alati kondoomi kasutanuid rohkem Tartumaa klientide hulgas. Viimase vahekorra puhul on rohkem kondoomi kasutanuid Tartu- ja Ida-Virumaal ning kõige vähem Harjumaal.
 - Prostitutsiooni kaasatute puhul on kogu aasta andmeid võimalik võrrelda Harju-, Tartu ja Ida-Virumaa klientide osas ning viimase vahekorra puhul on analüüsiks piisavalt andmeid vaid Harjumaal osas. Prostitutsiooniga kaasatutega vahekorras olles on alati kondoomi kasutanud kõige vähem Ida-Virumaa kliendid. Ka viimase vahekorra andmed näitavad seda tendentsi.
 - Süstivate narkomaanidega seos tuleb piirkondlik erinevus esile viimase seksuaalvahekorra puhul. Andmed lubavad võrrelda Harju- ja Ida-Virumaa andmeid. Analüüsist ilmneb, et võrreldes Ida-Virumaaga on Harjumaal klientide hulgas oluliselt vähem neid, kes kasutasid kondoomi viimase vahekorra ajal süstiva narkomaaniga.

Tabel 23: Kliendid, kes kasutasid alati kondoomi küsitlusele eelnenud 12 kuu jooksul, piirkondade lõikes (% näitab osakaalu vastavas vahekorras olnutest)

Partneri tüüp	Harjumaal		Ida-Virumaal		Tartumaa		muu Eesti	
	n	%	n	%	n	%	n	%
püsipartner	63	10,8	104	15,8	49	12,7	20	13,3
juhuslik partner	100	3,9	35	6,8	93	24,1	23	8,5
prostitutsiooni kaasatud	81	63,3	4	7,4	22/34*		11/14	
süstiv narkomaan	3	3,2	7	8,9	0/8		1/6	
HIV-i nakatunud partner	21	32,8	22	21,6	0/2		2/4	
partner raha ja/või narkootikumide saamiseks	3/10		31/2		1/2		0/1	

* vahekorras olnud klientide arv on väike, andmed esitatud absoluutarvudes – viimase 12 kuu jooksul kondoomi alati kasutanute arv/vastavas vahekorras olnute arv

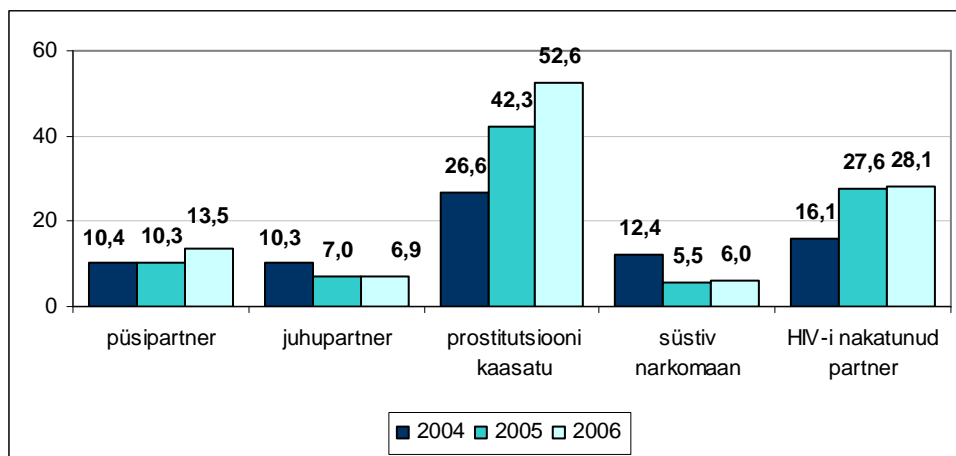
Tabel 24: Kliendid, kes kasutasid kondoomi viimase seksuaalvahekorra ajal, piirkondade lõikes (% näitab osakaalu vastavas vahekorras olnutest)

Partneri tüüp	Harjumaa		Ida-Virumaa		Tartumaa		muu Eesti	
	n	%	n	%	n	%	n	%
püsipartner	99	17,8	137	25,7	69	17,9	27	18,9
juhuslik partner	117	4,7	94	22,8	98	25,4	31	11,7
postitustsooni kaasatud	80	65,6	7/22*		23/33		9/13	
süstiv narkomaan	1	1,1	6	14,6	1/8		1/5	
HIV-i nakatunud partner	20	35,7	26	44,1	0/2		2/2	
partner raha ja/või narkootikumide saamiseks	2/6		3/6		2/2		-	-

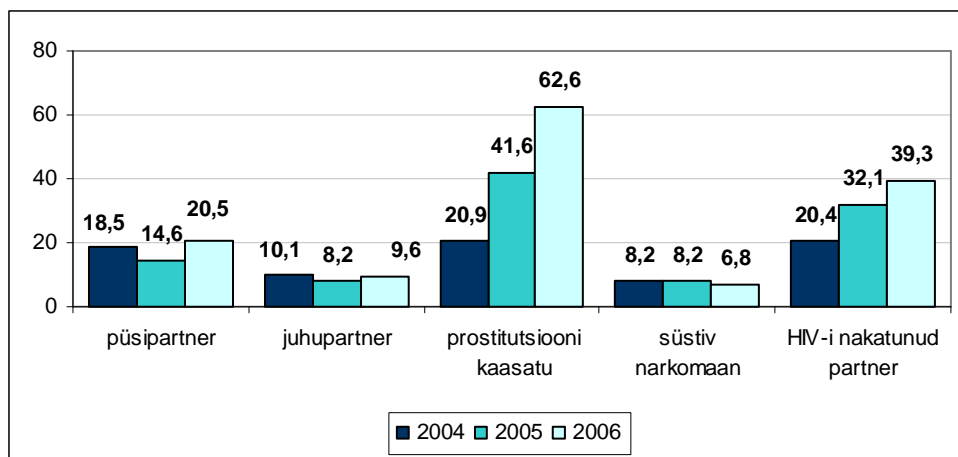
* vahekorras olnud klientide arv on väike, andmed esitatud absoluutarvudes – viimases vahekorras kondoomi kasutanute arv/vastavas vahekorras olnute arv

❖ Kolme küsitlusaasta jooksul on toimunud järgmised muutused kondoomi kasutamises (vt joonis 6 ja 7):

- Püsipartneriga kondoomi kasutanute osakaal on suurenenud 2006. aastal, see tuleb esile nii kogu aasta kui viimase seksuaalvahekorra andmetes.
- Juhupartneriga kondoomi kasutamise andmete puhul ilmneb, et 2005. aastal vähenes alati kondoomi kasutanute osakaal, samale tasemele on see jäänud ka 2006. aastal.
- Prostitutsiooni kaasatutega vahekorras olnud klientide hulgas on suurenenud kondoomi kasutamine. Selline trend tuleb eriti esile viimase vahekorra andmetes.
- Süstivate narkomaanidega vahekorras olnud klientide järjepidev kondoomi kasutamine vähenes 2005. aastal ning 2006. aastal on see jäänud samale tasemele.
- HIV-i nakatunud partneriga vahekorras olnud klientide hulgas on suurenenud nende osakaal, kes kasutasid kondoomi viimase vahekorra ajal. 2006. aasta näitaja on erinev võrreldes 2004. aastaga.



Joonis 6: Kliendid, kes kasutasid alati kondoomi küsitlusele eelnenud 12 kuu jooksul, 2004-2006 (% näitab osakaalu vastavas vahekorras olnutest)



Joonis 7: Kliendid, kes kasutasid kondoomi viimase seksuaalvahekorra ajal, 2004-2006 (% näitab osakaalu vastavas vahekorras olnutest)

IV UIMASTITE TARVITAMINE JA ÜHISTE SÜSTALDE KASUTAMINE

Tabel 25: Uimastite tarvitamine viimase 12 kuu jooksul tarvitamise viiside lõikes

Tarvitamise viis	jah		ei		teadmata		KOKKU		märkimata
	n	%	n	%	n	%	n	%	n
süstimise teel	482	9,4	4624	90,4	9	0,2	5115	100,0	101
muul viisil	1171	23,1	3891	76,6	17	0,3	5079	100,0	137

Järgnevalt vaadeldi koos nii uimastite tarvitamist süstimise teel kui muul viisil ning saadi neli gruppi: 1) uimastite tarvitamine süstimise teel ja muul viisil, 2) uimastite tarvitamine ainult süstimise teel, 3) uimastite tarvitamine ainult muul viisil ja 4) uimastite mittetarvitamine. Täpsem jagunemine on näidatud tabeli 26.

Tabel 26: Uimastite tarvitamine viimase 12 kuu jooksul

Tarvitamise viis	n	%
süstimise teel ja muul viisil	385	7,5
ainult süstimise teel	95	1,9
ainult muul viisil	785	15,4
ei tarvitanud uimasteid	3825	74,9
teadmata	16	0,3
KOKKU	5106	100,0

- ❖ Võrreldes naissoost klientidega on meeste hulgas enam uimastite tarvitajaid. Erinevus tuleb esile süstimisel ja muul viisil uimastite tarvitajate puhul ning ainult muul viisil narkootikumide tarvitajate osas (vt tabel 27). Sarnane trend tuli esile ka 2004. ja 2005. aastal.

Tabel 27: Uimastite tarvitamine viimase 12 kuu jooksul sugude lõikes

Tarvitamise viis	mees		naine	
	n	%	n	%
süstimise teel ja muul viisil	296	10,6	85	3,7
ainult süstimise teel	62	2,2	31	1,4
ainult muul viisil	575	20,6	208	9,1
ei tarvitanud uimasteid	1855	66,3	1946	85,5
teadmata	8	0,3	7	0,3
KOKKU	2796	100,0	2277	100,0

- ❖ Valitud vanusrühmades (15-34-aastased) uimastite tarvitamist analüüsid selgub, et kõige enam on tarvitajaid 15-19-aastaste vanusrühmas. Kõige vähem tarvitavad uimasteid 30-34-aastased kliendid. Tarvitamise viise vaadates ilmneb vanusgruppide erinevus süstimise teel ja muul viisil uimasteid tarvitanute ning ainult muul viisil tarvitanute osas. Süstimise teel ja muul viisil tarvitavad enam 20-24- ja 25-29-aastased ning vähem 15-19- ja 30-34-aastased. Ainult muul viisil manustavad uimasteid kõige enam 15-19-aastased ning kõige vähem 30-34-aastased (vt tabel 28).

Tabel 28: Uimastite tarvitamine viimase 12 kuu jooksul valitud vanusrühmade lõikes

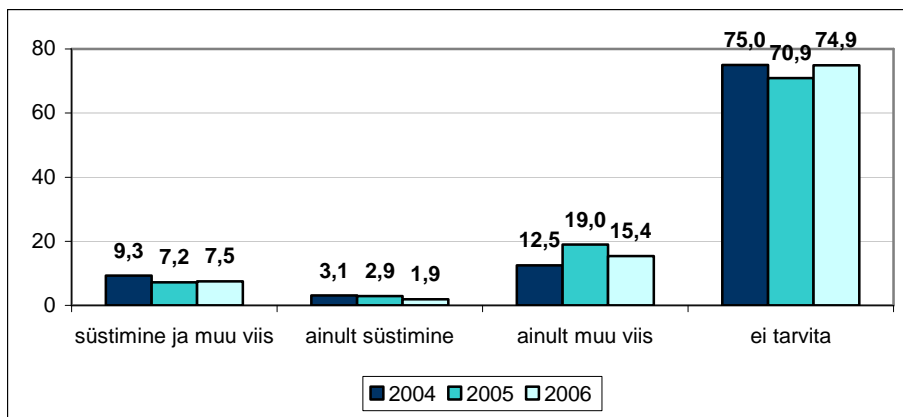
Tarvitamise viis	15-19-aastased		20-24-aastased		25-29-aastased		30-34-aastased	
	n	%	n	%	n	%	n	%
süstimise teel ja muul viisil	59	6,3	148	10,1	118	11,6	47	7,7
ainult süstimise teel	16	1,7	38	2,6	22	2,2	11	1,8
ainult muul viisil	281	30,0	238	16,2	161	15,8	54	8,9
ei tarvitanud uimasteid	578	61,8	1041	70,8	710	69,9	497	81,3
teadmata	2	0,2	4	0,3	5	0,5	2	0,3
KOKKU	936	100,0	1469	100,0	1016	100,0	611	100,0

- ❖ Rohkem on uimastite tarvitajaid Harju- ja Ida-Virumaa. Kõige vähem tarvitatakse uimasteid Tartumaal elavate klientide hulgas. Ainult süstides tarvitatakse narkootikume kõige enam Ida-Virumaal, sellele piirkonnale järgneb Tartumaa. Kõige vähem on süstijaid mujal Eestis (va Harjumaa). Ainult muul viisil tarvitatakse narkootilisi aineid kõige rohkem Harjumaal ning järgnevad piirkonna „muu Eesti“ kliendid. Kõige vähem tarvitatakse uimasteid muul viisil Tartumaal. Kliente, kes korraga nii süstivad kui manustavad narkootikume muul viisil, on kõige rohkem Harju- ja Ida-Virumaal, vähem aga Tartumaal ja mujal Eestis (vt tabel 29).

Tabel 29: Uimastite tarvitamine viimase 12 kuu jooksul piirkondade lõikes

Tarvitamise viis	Harjumaa		Ida-Virumaa		Tartumaa		muu Eesti	
	n	%	n	%	n	%	n	%
süstimise teel ja muul viisil	284	9,2	80	8,0	7	1,2	9	2,3
ainult süstimise teel	39	1,3	40	4,0	15	2,6	1	0,3
ainult muul viisil	551	17,9	126	12,6	46	8,1	56	14,4
ei tarvitanud uimasteid	2206	71,5	750	75,0	503	88,1	315	81,2
teadmata	5	0,1	4	0,4	-	-	7	1,8
KOKKU	3085	100,0	1000	100,0	571	100,0	388	100,0

- ❖ Võrreldes 2005. aastaga on 2006. aastal vähenenud uimastite tarvitajate osakaal saavutades 2004. aasta taseme. Ainult süstides uimasteid tarvitanute osakaal on langenud ja olulisel määral erinevad 2006. aasta andmed 2004. aastast. Ainult muul viisil uimastite tarvitajate osakaal on võrreldes 2005. aastaga langenud, kuid jääb siiski kõrgemaks kui oli nende osahulk 2004. aastal. Kliente, kes tarvitasid uimasteid korraga nii süstides kui muul viisil, oli kõige rohkem 2004. aastal. Kahe viimase küsitlusaasta jooksul olulisi muutuseid antud näitaja puhul toimunud ei ole (vt joonis 8).



Joonis 8: Uimastite tarvitamine viimase 12 kuu jooksul 2004-2006 (%)

Edasi analüüsitakse klientide andmeid, kes on tarvitanud narkootikume süstimise teel.

Tabel 30: Viimane süstalde jagamise aeg

Aeg	n	%
1 kuu ja vähem aega tagasi	337	69,3
2-3 kuud tagasi	11	2,3
4-6 kuud tagasi	11	2,3
7-12 kuud tagasi	8	1,6
rohkem kui 12 kuud tagasi	20	4,1
mitte kunagi	99	20,4
KOKKU	486	100,0

Tabel 31: Teistega süstalde jagamise sagedus viimase kuu jooksul

Süstalde jagamise sagedus	n	%
harva	311	92,3
enamasti	18	5,3
alati	8	2,4
KOKKU	337	100,0

Süstalde ühist kasutamist analüüsid on arvestatud kõik, kes on süstlaid jaganud olenemata viimasest süstalde jagamise ajast.

- ❖ Võrreldes naistega on meeste hulgas rohkem neid, kes on kasutanud ühist süstalt – osakaalud vastavalt 67,4% ja 83,8%.
- ❖ Valitud vanusrühmas on 15-19-aastaste hulgas kõige vähem neid, kes on kasutanud ühist süstalt – 65,2%. Oluliselt erinevad nad kolmest ülejäänud vanusrühmast, süstalde jagajate osakaalud on järgmised: 20-24-aastased – 79,6%, 25-29-aastased – 86,7% ja 30-34-aastased 88,9%.
- ❖ Andmed võimaldavad võrrelda Harju- ja Ida-Virumaa andmeid. Võrreldes Ida-Virumaaga on Harjumaal rohkem neid, kes on kasutanud ühist süstalt – osakaalud vastavalt 56,3% ja 94,1%. Tartumaal ja mujal Eestis on süstijaid vähem ja seetõttu saab andmeid esitada absoluutarvudest. Tartumaal on ühist süstalt on kasutanud 19-st kliendist 12 ja mujal Eestis 12-st kliendist 9.

- ❖ Võrreldes 2004. aastaga vähenes 2005. aastal ühise süstla kasutajate osakaal, 2006. aastal on see jäänud samale tasemele. Ühise süstla kasutajate osakaalud on järgmised: 2004. aastal - 89,6%, 2005. aastal 80,8% ja 2006.aastal 79,6%.

V VÕIMALIK NAKATUMINE

Grupeerides võimalikku nakatumise teed on „muul viisil nakatumise“ all mõeldud järgmist: verekomponentide ülekannet, organi siirdamine, tätoveering, aukude tegemine ehete kandmiseks, nakkusohtlik situatsioon kutsetegevuse käigus, muud kudede manipulatsioonid terviklikkuse rikkumisega).

Tabel 32: Võimalik nakatumise tee

<i>Nakatamise tee</i>	<i>n</i>	<i>%</i>
seksuaalsel teel	4183	81,0
süstimise teel	98	1,9
muul viisil	106	2,1
seksuaalsel või süstimise teel	289	5,6
seksuaalsel teel või muul viisil	259	5,0
süstimise teel või muul viisil	9	0,2
seksuaalsel, süstimisel või muul viisil	46	0,9
nakatumise viis teadmata	171	3,3
KOKKU	5161	100,0
märkimata	55	

- ❖ Sugude lõikes võib tuua välja järgmised erinevused (vt tabel 33):
 - 1) meeste seas on oluliselt enam võimalik nakatumine süstimise teel ja seksuaalsel või süstimise teel
 - 2) naiste seas on oluliselt enam võimalik nakatumine seksuaalsel teel, muul viisil ja seksuaalsel teel või muul viisil.
 2004. ja 2005. aastal ilmnis sarnane trend.

Tabel 33: Võimalik nakatumise tee sugude lõikes

<i>Nakatamise tee</i>	<i>mees</i>		<i>naine</i>	
	<i>n</i>	<i>%</i>	<i>n</i>	<i>%</i>
seksuaalsel teel	2274	80,7	1886	81,7
süstimise teel	83	2,9	12	0,5
muul viisil	44	1,6	57	2,5
seksuaalsel või süstimise teel	210	7,5	77	3,3
seksuaalsel teel või muul viisil	89	3,2	168	7,3
süstimise teel või muul viisil	7	0,2	2	0,1
seksuaalsel, süstimisel või muul viisil	31	1,1	15	0,7
nakatumise viis teadmata	80	2,8	91	3,9
KOKKU	2818	100,0	2308	100,0

- ❖ Valitud vanusrühmades võib välja tuua järgmised erinevused:
 - Seksuaalsel teel nakatumine on oluliselt enam võimalik 15-19- aja 30-34-aastaste hulgas – osakaalud vastavalt 81,9% ja 84,8%. Oluliselt vähem on seksuaalsel teel nakatumine võimalik 20-24-aastaste hulgas – 77,7%. 25-29-aastaste hulgas on antud näitaja 80,7%.
 - Seksuaalsel või süstimise teel on nakatumine enam võimalik 20-24- ja 25-29-aastaste seas – mõlemas vanusrühmas on võimalik nakatumine sellisel teel 8,0% klientidest. Oluliselt

erinevad nad 15-19-aastastest, kus antud näitaja on 4,7%. 30-34-aastaste hulgas on antud näitaja 5,7%.

- Seksuaalsel teel või muul viisil on nakatumine enam võimalik 15-19- ja 20-24-aastaste hulgas (osakaalud vastavalt 6,4% ja 6,1%) ning vähem võimalik 25-29- ja 30-34-aastaste hulgas (osakaalud vastavalt 3,6% ja 3,7%).
- ❖ Piirkonniti võib tuua välja järgmised erinevused (vt tabel 34) :
 - 1) Harjumaa klientide seas on oluliselt enam võimalik nakatumine seksuaalsel teel, süstimise teel ja seksuaalsel või süstimise teel ning vähem võimalik nakatumine seksuaalsel teel või muul viisil,
 - 2) Ida-Virumaa klientide seas on oluliselt enam võimalik nakatumine süstimise teel, muul viisil, seksuaalsel või süstimise teel ja seksuaalsel teel või muul viisil ning vähem võimalik nakatumine seksuaalsel teel,
 - 3) Tartumaa klientide seas on oluliselt enam võimalik nakatumine seksuaalsel teel või muul viisil ning vähem võimalik süstimise teel, muul viisil ja seksuaalsel või süstimise teel,
 - 4) muu Eesti klientide seas on oluliselt enam võimalik nakatumine seksuaalsel teel ja muul viisil ning vähem võimalik süstimise teel, seksuaalsel või süstimise teel ja seksuaalsel teel või muul viisil

Tabel 34: Võimalik nakatumise tee piirkondade lõikes

Nakatumise tee	Harjumaa		Ida-Virumaa		Tartumaa		muu Eesti	
	n	%	n	%	n	%	n	%
seksuaalsel teel	2602	84,1	726	71,4	450	79,1	352	83,8
süstimise teel	72	2,3	21	2,1	1	0,2	3	0,7
muul viisil	37	1,2	45	4,4	9	1,6	14	3,3
seksuaalsel või süstimise teel	197	6,4	68	6,7	16	2,8	4	1,0
seksuaalsel teel või muul viisil	63	2,0	95	9,4	85	14,9	15	3,6
süstimise teel või muul viisil	6	0,2	1	0,1	1	0,2	1	0,2
seksuaalsel, süstimisel või muul viisil	29	1,0	12	1,2	3	0,5	1	0,2
nakatumise viis teadmata	87	2,8	48	4,7	4	0,7	30	7,2
KOKKU	3093	100,0	1016	100,0	569	100,0	420	100,0

- ❖ Võrreldes 2004. aastaga suurenes 2005. aastal võimalus nakatuda seksuaalsel teel (osakaalud vastavalt 70,3% ja 80,1%) ning vähenes võimalus nakatuda süstimise teel (osakaalud vastavalt 5,7% ja 2,5%). 2006. aastal ei ole andmed võimaliku nakatumise tee osas muutunud (osakaalud on näidatud tabelis 32).

Tabel 35: Võimalik seksuaalse nakatumise tee

Nakatumise tee	n	%
anaalne	232	4,9
vaginaalne	4033	84,6
oraalne	1037	21,7
teadmata	587	12,3

VI HIV-POSITIIVSEKS OSUTUNUD KLIENDID

Testimisele suunati 4999 klienti, kes moodustavad kõikidest anketeeritud klientidest 95,8%. 107 kliendi kohta andmed puuduvad.

2006. aasta jooksul anketeeriti 306 HIV-i nakatunud klienti, kes moodustavad kõikides anketeeritud klientidest 5,9%. 126 kliendi puhul ei olnud küsimustikku diagnoosi märgitud.

Tabel 36: Testimise koht

Kabineti nimi	anketeeritud HIV+ osutunud klientide arv	osakaal kõikidest anqueteeritud klientidest
Tallinn, Merimetsa Nakkuskeskuse kabinet	135	6,5
Puru kabinet	44	16,6
Narva kabinet	96	13,0
Tartu kabinet	3	0,5
Pärnu kabinet	2	1,1
Tallinn, MTÜ Aidsi Ennetuskeskus kabinet	26	1,9
KOKKU	306	5,9

Tabel 37: HIV diagnoosiga klientide soolis-vanuseline struktuur

Vanus	mees		naine		kokku		% vanusrühmast)
	n	%	n	%	n	sugu märkimata(n)	
10-14	-	-	1		1	-	0,3
15-19	18	51,4	17	48,6	35	-	11,4
20-24	81	67,5	39	32,5	120	1	39,5
25-29	60	72,3	23	27,7	83	2	27,8
30-34	24		5		29	-	9,4
35-39	11		5		16	-	5,2
40-44	2		5		7	-	2,3
45-49	2		5		7	-	2,3
50-54	1		-	-	1	-	0,3
55 ja vanemad	3		1		4	-	1,3
KOKKU	202	66,7	101	33,3	303	3	100,0

- ❖ Võrreldes kahe eelneva küsitlusaastaga on 2006. aastal HIV diagnoosiga kliendid vanemad. 2004. aastal oli HIV-i nakatunud klientide keskmine vanus 24,1, 2005. aastal 24,5 ja 2006. aastal 26,2.

Tabel 38: Nõustamisel kasutatud keel

Keel	n	%
eesti keel	23	7,8
vene keel	272	92,2
KOKKU	295	100,0
märkimata	11	

Tabel 39: HIV diagnoosiga klientide soolis-vanuseline struktuur elukohtade lõikes

Elukoht	Vanusgrupp	Sugu		Kokku	
		mees	naine	n	% kõikidest vastanutest
Tallinn	15-19	9	4	13	
	20-24	34	26	60	
	25-29	29	13	42	
	30-34	8	1	9	
	35-39	3	1	4	
	40-44	-	1	1	
	45-49	1	1	2	
	55 ja vanemad	1	-	1	
	Kokku (n)	85	47	132	43,6
	%	64,4	35,6	100,0	
Harjumaa	15-19	1	1	2	
	20-24	6	-	6	
	25-29	4	-	4	
	30-34	2	-	2	
	45-49	-	2	2	
	Kokku (n)	13	3	16	5,3
	%	66,7	33,3	10,0	
Ida-Virumaa	10-14	-	1	1	
	15-19	6	9	15	
	20-24	36	13	49	
	25-29	25	9	34	
	30-34	12	4	16	
	35-39	8	4	12	
	40-44	2	4	6	
	45-49	1	2	3	
	50-54	1	-	1	
	55 ja vanemad	1	-	1	
	Kokku (n)	92	46	138	45,5
%	66,7	33,3	10,0		
Järvamaa	55 ja vanemad	-	1	1	
	Kokku (n)	-	1	1	0,3
Läänemaa	30-34	1	-	1	
	Kokku (n)	-	1	1	0,3
Lääne-Virumaa	15-19	2	-	2	
	20-24	1	-	1	
	25-29	1	-	1	
	30-34	1	-	1	
	Kokku (n)	5	-	5	1,6
Pärnumaa	25-29	1	-	1	
	Kokku (n)	1	-	1	0,3
Tartumaa	15-19	-	1	1	
	20-24	1	-	1	
	25-29	-	1	1	
	Kokku (n)	1	2	3	1,0
Viljandimaa	15-19	-	1	1	
	Kokku (n)	-	1	1	0,3
Võrumaa	15-19	-	1	1	
	Kokku (n)	-	1	1	0,3
välismaa	20-24	1	-	1	
	Kokku (n)	1	-	1	0,3
teadmata	20-24	2	-	2	
	55 ja vanemad	1	-	1	
	Kokku (n)	3	-	3	1,0
KOKKU		202	101	303	100,0

Tabel 40: HIV diagnoosiga klientide soolis-vanuseline struktuur tegevusalade lõikes

Tegevusala	Vanusgrupp	Sugu		Kokku	
		mees	naine	n	% kõikidest vastanutest
õpib ja töötab	15-19	-	2	2	
	20-24	3	2	5	
	25-29	1	-	1	
	Kokku (n)	4	4	8	2,7
töötab	15-19	7	4	11	
	20-24	48	16	64	
	25-29	40	8	48	
	30-34	12	2	14	
	35-39	6	1	7	
	40-44	2	3	5	
	45-49	2	3	5	
	55 ja vanemad	2	1	3	
	Kokku (n)	119	38	157	53,6
	%	75,8	24,2	100,0	
õpib	10-14		1	1	
	15-19	5	9	14	
	20-24	4	3	7	
	40-44	-	1	1	
	Kokku (n)	9	14	23	7,9
ei õpi ja ei tööta	15-19	6	2	8	
	20-24	24	16	40	
	25-29	18	14	32	
	30-34	11	3	14	
	35-39	5	3	8	
	40-44	-	1	1	
	45-49	-	1	1	
	55 ja vanemad	1	-	1	
	Kokku (n)	65	40	105	35,8
	%	61,9	38,1	100,0	
KOKKU		197	96	293	100,0
märkimata/teadmata		5	5		

Tabel 41: Andmed doonorluse, tätoveeringute, ehete kandmise eesmärgil aukude tegemise kohta

	jah		ei		teadmata		KOKKU		märkimata
	n	%	n	%	n	%	n	%	
veredoonor	4	1,3	297	98,7	-	-	301	100,0	5
organ-/spermadoonor	1	0,3	295	99,7	-	-	296	100,0	10
tätoveeringud, augud ehete kandmiseks	54	18,2	243	81,8	-	-	297	100,0	9

- ❖ Võrreldes 2004. aastaga oli 2005. aastal HIV diagnoosiga klientide hulgas vähem neid, kes tegid küsitlusele eelnenud 12 kuu jooksul tätoveeringuid ja/või auke ehete kandmiseks. 2006. aastal on tätoveeringute ja/või ehete kandmiseks aukude tegijate osakaal jäänud samale tasemele 2005. aastaga.

Tabel 42: Varasem testide tegemine

	<i>n</i>	%
varem testi teinud	202	67,1
ei ole varem teste teinud	97	32,2
teadmata	2	0,7
KOKKU	301	100,0
märkimata	5	

Tabel 43. Varem tehtud testidest viimase testi tulemus

	<i>n</i>	%
negatiivne	100	51,3
positiivne	72	36,9
selgusetu	4	2,1
vastus teadmata	11	5,6
andmed puuduvad	8	4,1
KOKKU	195	100,0
märkimata	7	

Tabel 44: B-, C-hepatiidi põdemine

	<i>n</i>	%
jah	68	23,9
ei	138	48,6
teadmata	78	27,5
KOKKU	284	100,0
märkimata	22	

- ❖ Võrreldes 2004. aastaga suurenes 2005. aastal nende HIV diagnoosiga klientide osakaal, kes ei ole varem viirushepatiiti põdenud – osakaalud vastavalt 40,3% ja 55,2%. 2006. aastal on antud näitaja jäänud samale tasemele 2005. aastaga.

Tabel 45: HIV diagnoosiga klientide soolis-vanuseline struktuur seksuaalse orientatsiooni lõikes

Seksuaalne orientatsioon	Vanusgrupp	Sugu		Kokku	
		mees	naine	n	% kõikidest vastanutest
heteroseksuaalne	15-19	9	16	25	
	20-24	54	31	85	
	25-29	42	21	63	
	30-34	19	4	23	
	35-39	10	4	14	
	40-44	1	5	6	
	45-49	2	5	7	
	55 ja vanemad	2	1	3	
	Kokku (n)	139	87	226	80,1
	%	61,5	38,5		
homoseksuaalne	25-29	1	-	1	
	Kokku (n)	1	-	1	0,4
biseksuaalne	20-24	1	1	2	
	Kokku (n)	1	1	2	0,7
teadmata	15-19	6	1	7	
	20-24	20	3	23	
	25-29	14	2	16	
	30-34	4	-	4	
	35-39	1	-		
	40-44	1	-		
	55 ja vanemad	1	-		
	Kokku (n)	47	6	53	18,8
%	88,7	2,1	100,0		
KOKKU		188	94	282	100,0
märkimata		14	7		

Tabel 46: Partnerid, kellega on olnud seksuaalvahekord viimase 12 kuu jooksul

Partneri tüüp	n	%
püsipartner	140	49,6
juhuslik partner	154	54,6
prostitutsiooni kaasatud	20	7,1
süstiv narkomaan	45	16,0
HIV-i nakatunud partner	40	14,2
partner raha ja/või narkootikumide saamiseks	6	2,1

- ❖ Seksuaalpartnerite puhul tulevad erinevused esile võrreldes 2005. aasta andmetega. Võrreldes 2005. aastaga on 2006.-ndal oluliselt rohkem HIV diagnoosiga kliente, kes on küsitlusele eelnenud 12 kuu jooksul olnud vahekorras püsipartneriga (osakaalud vastavalt 38,6% ja 49,6%) ning oluliselt vähem neid, kes on olnud vahekorras süstiva narkomaaniga (osakaalud vastavalt 26,9% ja 16,0%).

Tabel 47: Kondoomi kasutamine viimase 12 kuu jooksul partnerite lõikes

Partneri tüüp	mitte kunagi		harva		enamasti		alati		KOKKU		märkimata
	n	%	n	%	n	%	n	%	n	%	
püsipartner	49	36,3	42	31,1	11	8,2	33	24,4	135	100,0	5
juhuslik partner	23	15,2	46	30,5	71	47,0	11	7,3	151	100,0	3
prostituutsiooni kaasatud	4		11		1		3		19	100,0	1
süstiv narkomaan	4	9,1	28	63,6	10	22,7	2	4,6	44	100,0	1
HIV-i nakatunud partner	7	18,0	19	48,7	6	15,4	7	17,9	39	100,0	1
partner raha ja/või narkootikumide saamiseks	3		2		-	-	-	-	5	100,0	1

Tabel 48: Kondoomi kasutamine viimasel korral partnerite lõikes

Partneri tüüp	jah		ei		KOKKU		märkimata
	n	%	n	%	n	%	
püsipartner	40	32,5	83	67,5	123	100,0	17
juhuslik partner	21	6,9	120	85,1	141	100,0	13
prostituutsiooni kaasatud	4		12		16	100,0	4
süstiv narkomaan	4	10,8	33	89,2	37	100,0	8
HIV-i nakatunud partner	8		26		34	100,0	6
partner raha ja/või narkootikumide saamiseks	1		2		3	100,0	3

Tabel 49: Uimastite tarvitamine viimase 12 kuu jooksul

Tarvitamise viis	n	%
süstimise teel ja muul viisil	130	43,0
ainult süstimise teel	26	8,6
ainult muul viisil	35	11,6
ei tarvitanud uimasteid	106	35,1
teadmata	5	1,7
KOKKU	302	100,0
märkimata	4	

Tabel 50: Viimane süstalde jagamise aeg

Aeg	n	%
1 kuu ja vähem aega tagasi	114	75,0
2-3 kuud tagasi	2	1,3
4-6 kuud tagasi	3	2,0
7-12 kuud tagasi	4	2,6
rohkem kui 12 kuud tagasi	6	4,0
mitte kunagi	23	15,1
KOKKU	152	100,0

Tabel 51: Ühise süstla kasutamise sagedus viimase kuu jooksul

	<i>n</i>	<i>% viimase 12 kuu jooksul süstinutest</i>
harva	106	93,0
enamasti	6	5,3
alati	2	1,7
KOKKU	114	100,0

Tabel 52: HIV diagnoosiga klientide võimalik nakatumise tee soo-vanusgruppides

Nakatamise tee	Vanusgrupp	Sugu		Kokku	
		mees	naine	n	% kõikidest vastanutest
Seksuaalsel teel	15-19	3	11	14	
	20-24	26	24	50	
	25-29	23	11	34	
	30-34	7	3	10	
	35-39	6	5	11	
	40-44	1	5	6	
	45-49	2	4	6	
	50-54	1	-	1	
	55 ja vanemad	3	1	4	
	Kokku (n)	72	64	136	45,2
%	52,9	47,1	100,0		
Süstimise teel	15-19	2	-	2	
	20-24	11	1	12	
	25-29	6	-	6	
	30-34	1	1	2	
	Kokku (n)	20	2	22	7,3
Muul viisil	10-14		1	1	
	15-19	1		1	
	20-24	2		2	
	25-29		1	1	
	Kokku (n)	3	3	6	2,0
Seksuaalsel või süstimise teel	15-19	6	1	7	
	20-24	30	7	37	
	25-29	21	8	29	
	30-34	10	-	10	
	35-39	3	-	3	
	Kokku (n)	70	16	86	
	%	81,4	18,6	100,0	28,6
Seksuaalsel teel või muul viisil	15-19	1	3		
	20-24	1	1		
	25-29	1	-		
	30-34	2	-		
	40-44	1	-		
	Kokku (n)	6	4	10	3,3
Süstimise teel või muul viisil	15-19	1	-	1	
	20-24	1	-	1	
	25-29	3	1	4	
	30-34	1	-	1	
	Kokku (n)	6	1	7	2,3
Seksuaalsel, süstimise teel või muul viisil	15-19	2	1	3	
	20-24	8	4	12	
	25-29	5	1	6	
	30-34	2	-	2	
	Kokku (n)	17	6	23	7,6
teadmata	15-19	1	1	2	
	20-24	2	1	3	
	25-29	1	1	2	
	30-34	-	1	1	
	35-39	2	-	2	
	45-49	-	1	1	
	Kokku (n)	6	5	11	3,7
KOKKU		200	101	301	
märkimata		2			

Tabel 53: HIV diagnoosiga klientide võimalik nakatumise tee elukohtade ja sugude lõikes

Nakatamise tee	Elukoht	Sugu		Kokku		
		mees	naine	n	% kõikidest vastanutest	
Seksuaalsel teel	Tallinn	22	25	47		
	Harjumaa	1	1	2		
	Ida-Virumaa	45	34	79		
	Järvamaa		1	1		
	Lääne-Virumaa	2	-	2		
	Tartumaa	1	1	2		
	Viljandimaa	-	1	1		
	Võrumaa	-	1	1		
	teadmata	1	-	1		
	Kokku (n)		72	64	136	45,2
%		52,9	47,1	100,0		
Süstimise teel	Tallinn	9	2	11		
	Harjumaa	3	-	3		
	Ida-Virumaa	6	-	6		
	Lääne-Virumaa	1	-	1		
	teadmata	1	-	1		
	Kokku (n)		20	2	22	7,3
Muul viisil	Tallinn	1	1	2		
	Ida-Virumaa	2	2	4		
	Kokku (n)		3	3	6	2,0
Seksuaalsel või süstimise teel	Tallinn	33	13	46		
	Harjumaa	9	-	9		
	Ida-Virumaa	25	3	28		
	Läänemaa	1	-	1		
	Lääne-Virumaa	1	-	1		
	välismaa	1	-	1		
	Kokku (n)		70	16	86	28,6
	%		81,4	18,6	100,0	
Seksuaalsel teel või muul viisil	Tallinn	1	-	1		
	Ida-Virumaa	5	3	8		
	Tartumaa	-	1	1		
	Kokku (n)		6	4	10	3,3
Süstimise teel või muul viisil	Tallinn	4	1			
	Ida-Virumaa	1	-			
	Pärnumaa	1	-			
	Kokku (n)		6	1	7	2,3
Seksuaalsel, süstimise teel või muul viisil	Tallinn	12	4			
	Harjumaa	-	1			
	Ida-Virumaa	3	1			
	Lääne-Virumaa	1	-			
	teadmata	1	-			
	Kokku (n)		17	6	23	7,6
Teadmata	Tallinn	2	1	3		
	Harjumaa	-	1	1		
	Ida-Virumaa	4	3	7		
	Kokku (n)		6	5	11	3,7
KOKKU		200	101	301		
märkimata		2				

Tabel 54: HIV diagnoosiga klientide võimalik nakatumise tee tegevusalade ja sugude lõikes

Nakatamise tee	Tegevusala	Sugu		Kokku	
		mees	naine	n	% kõikidest vastanutest
Seksuaalsel teel	õpib ja töötab	3	1	4	
	töötab	53	26	79	
	õpib	3	10	13	
	ei õpi ja ei tööta	12	22	34	
	teadmata	-	1	1	
	Kokku (n)	71	60	131	44,7
	%	54,2	45,8	100,0	
Süstimise teel	õpib ja töötab	1	-	1	
	töötab	10	1	11	
	ei õpi ja ei tööta	7	1	8	
	teadmata	1	-	1	
	Kokku (n)	19	2	21	7,2
Muul viisil	töötab	1	2		
	õpib	1	1		
	ei õpi ja ei tööta	1	-		
	Kokku (n)	3	3	6	2,1
Seksuaalsel või süstimise teel	õpib ja töötab	-	2		
	töötab	43	3		
	õpib	3	-		
	ei õpi ja ei tööta	23	11		
	Kokku (n)	69	16	85	29,0
	%	81,2	18,8	100,0	
Seksuaalsel teel või muul viisil	õpib ja töötab	-	1	1	
	töötab	2	1	3	
	õpib	1	2	3	
	ei õpi ja ei tööta	2	-	2	
	Kokku (n)	5	4	9	3,1
Süstimise teel või muul viisil	töötab	2	-	2	
	ei õpi ja ei tööta	4	1	5	
	Kokku (n)	6	1	7	2,4
Seksuaalsel, süstimise teel või muul viisil	töötab	6	2	8	
	ei õpi ja ei tööta	11	4	15	
	Kokku (n)	17	6	23	7,8
Teadmata	töötab	2	3	5	
	õpib	1	1	2	
	ei õpi ja ei tööta	3	1	4	
	Kokku (n)	6	5	11	3,7
KOKKU		196	97	293	100,0
märkimata		6	4		

Tabel 55: Seksuaalse nakatumise tee

Nakatamise tee	n	%
anaalne	7	2,7
vaginaalne	182	68,9
oraalne	54	20,5
teadmata	78	29,5

Võrreldes 2004. aastaga oli 2005. aastal HIV diagnoosiga klientide hulgas oluliselt rohkem neid, kes võisid nakatuda seksuaalsel teel – osakaalud vastavalt 20,3% ja 38,1%. 2006. aastal jäi selliste klientide osakaal samale tasemele 2005. aastaga. Võrreldes kahe eelneva küsitlusaastaga on 2006. aastal vähenenud HIV diagnoosiga klientide osahulk, kes võisid

nakatuda süstimise teel. Andmed on järgmised: 2004. aasta – 24,8%, 2005. aasta – 18,1% ja 2006. aasta – 7,9%.